

Josep Maria Fargas

Enric Tous

Arquitectes

Architects

Ramón Ramos

Nicolau Rabasseda

Aparelladors

Surveyors

1967

Data del projecte

Project Date

1968

Data d'execució

Construction Date

Salada Barbarroja

Fotografies

Photographs

MAGATZEM COMERCIAL: SPAR

COMMERCIAL STOREHOUSE: SPAR

GRANOLLERS (BARCELONA)

El condicionant fonamental d'un magatzem d'aquests tipus és la rotació fàcil de mercaderies de tal manera que la suma de feines sigui mínima en funció del nombre de productes que cal emmagatzemar, del seu pes, de les seves dimensions, de la freqüència d'entrades i sortides, etc. Aquest estudi ens condueix a relacions de dimensions entre els cantons de la construcció que tendeixen al quadrat amb les entrades i sortides que es troben situades en una posició oposada.

La paletització i l'ús de màquines de transport interior, d'elevació i d'ordenació permeten aprofitar tota la superfície i tot el volum construït.

S'ha adoptat el sistema d'unitats de transport i emmagatzement per mitjà de plataformes de fusta normalitzades segons el tipus europeu, és a dir de 80 per 120, ja que té molts avantatges.

El tipus de transport que s'ha escollit per a la manipulació interna és el de vehicles amb un dispositiu d'elevació per tal d'apilar en prestatgeries de plataformes de cinc kilòs pesos de fins a 1.500 kilòs.

La zona d'oficines, que s'ha resolt amb una estructura metàl·lica amb jàsseres de gelosia a tota l'alçada del pis, es troba sobre la zona del garatge i de càrrega de mercaderies i permet un control visual fàcil de la resta del magatzem.

La resolució arquitectònica de la construcció del magatzem només permet a l'arquitecte anar cap al terreny de la investigació. En aquest cas s'ha orientat cap als següents punts de tipus constructius: paviments i coberta. En el primer cas es va optar per la solució més econòmica i racional per tal d'aguantar càrregues grans sobre terrenys compactes sense problemes de dilatació i fissures. En el segon cas es van experimentar les possibilitats de la prefabricació lleugera amb grans plafons de laminat doble de polièster armat amb fibra de vidre i aïllament interior d'escuma de poliuretà.

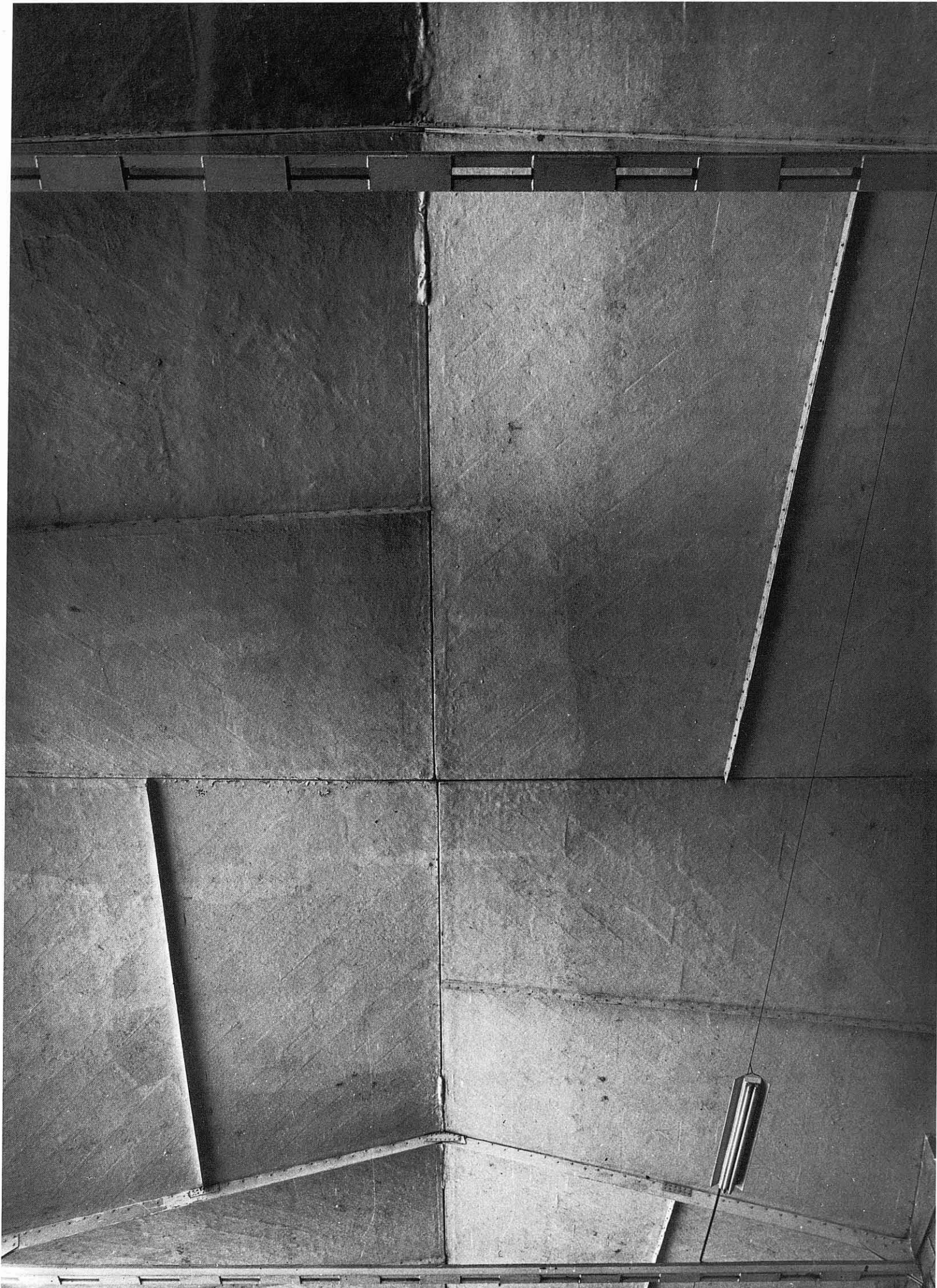
The fundamental conditioning factor for a store of this kind is that the goods turnover should be smooth, so that the amount of work should be minimal in terms of the number of products to be stored, their weight, their dimensions, their frequency of entry and exit, etc. This study leads to dimension relations between the sides of the construction, tending towards the square, with the entrances and exits arranged in the opposite position.

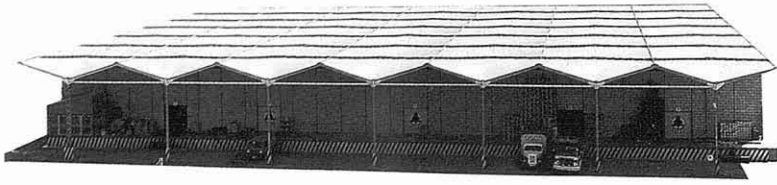
The patenting and use of interior transport vehicles, hoists and distribution machinery allows use to be made of the whole of the constructed surfaces and volumes.

The following system has been adopted thanks to its multiple advantages: the type of inner transport chosen for interior handling is vehicles with a hoist mechanism able to pile loads of up to 1,500 kilos on shelves for platforms of five storeys.

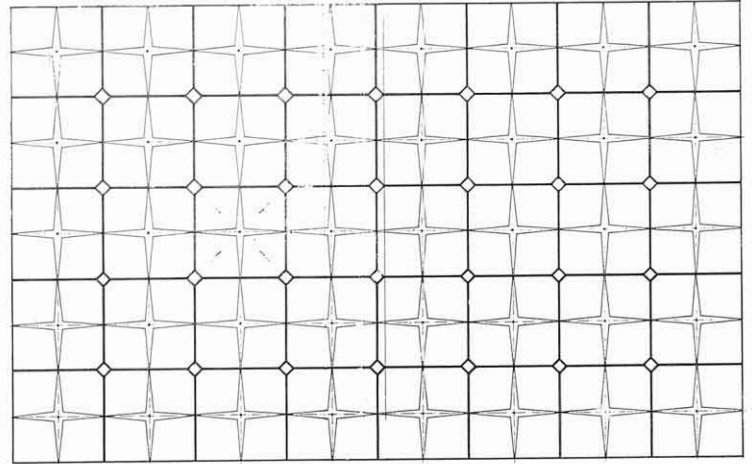
The office block, with its structure of latticed metal girders overlooks the garage and loading areas and permits easy visual control of the rest of the warehouse.

The construction and architectural solution of a warehouse requires considerable research on the part of the architect. In this case the following constructional options were chosen: flooring and roof. In the first case the solution was the most economical and rational and required to withstand great loads on compacted ground without problems of expansion or cracking. In the second case, great panels were adopted which were of light prefabricated double sheeted polyester reinforced with glass fibre, and polyurethane foam inner insulation.



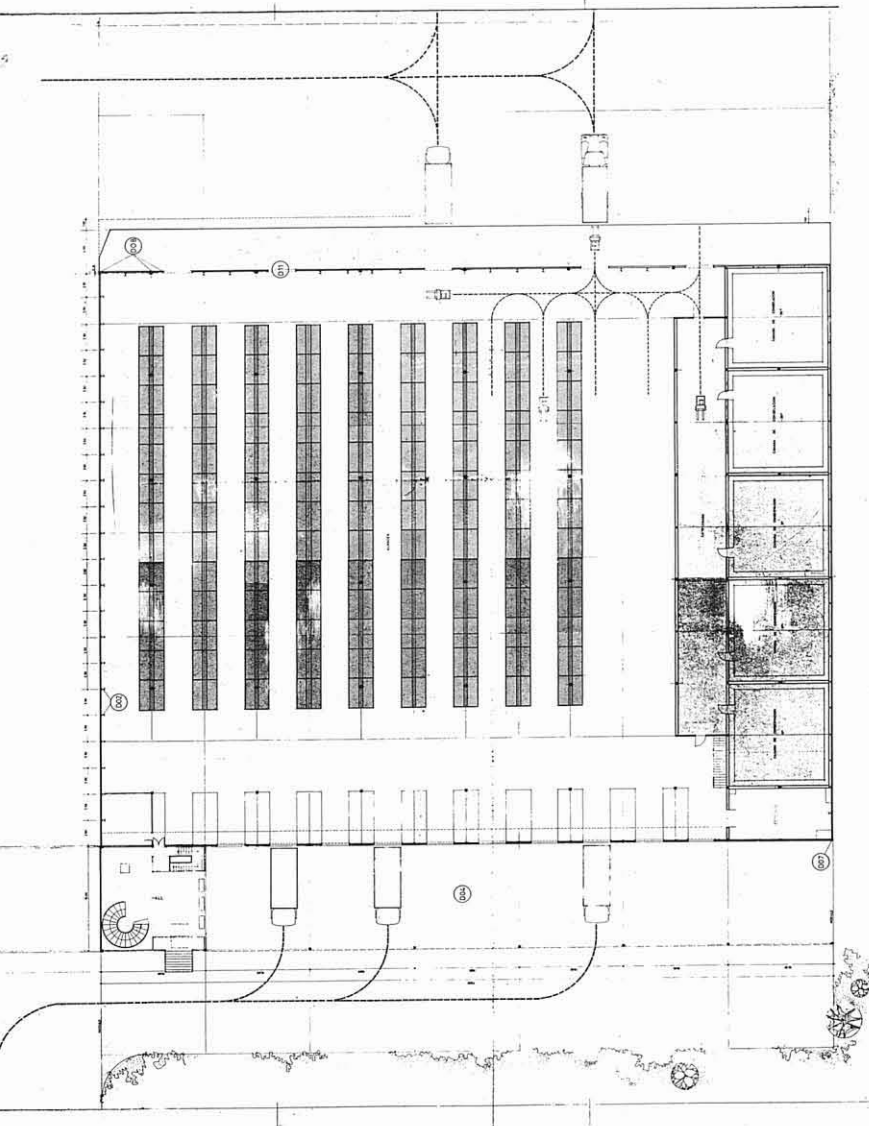


Vista general de l'edifici.
General View of the Building

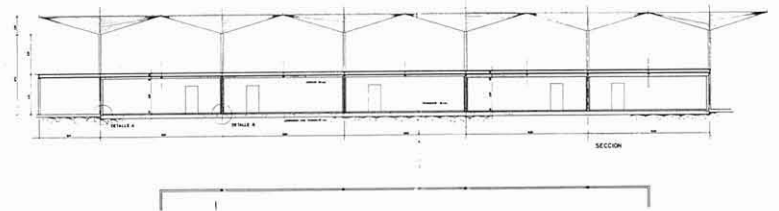


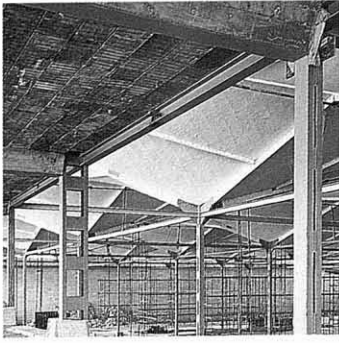
Planta modulada de la coberta.
Fragment.
Modulated Plan of the Roof.
Fragment

Planta baixa.
Ground Floor

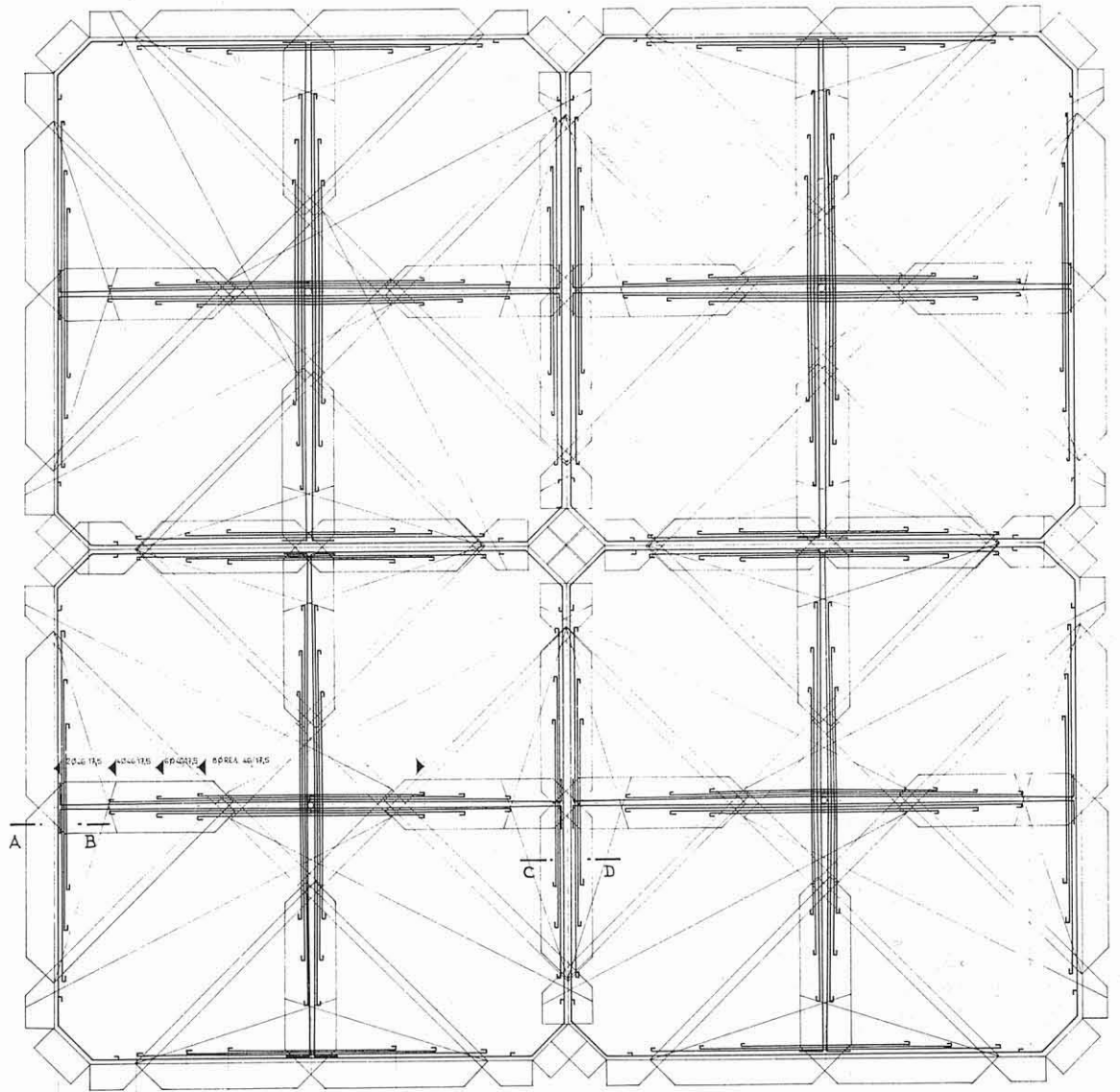
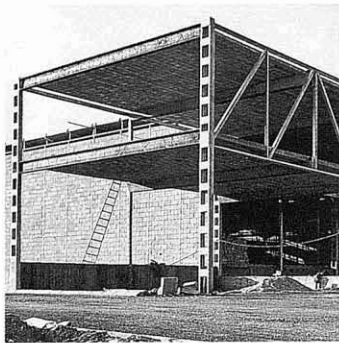


Secció transversal.
Cross Section





L'edifici en construcció.
The Building during its Construction



Plantes i seccions estructurals dels
mòduls de coberta.
Plans and Structural Sections of the
Roof Modules

