

# El jaciment de Can Tacó: un assentament romà de caràcter excepcional al Vallès Oriental

Ponències  
Anuari del  
Centre d'Estudis  
de Granollers  
2006

**Resum:** *El jaciment de Can Tacó, situat al turó d'en Roina, entre la partió municipal de Montornès del Vallès i Montmeló, al parc urbà de les Tres Creus, tot i ser conegut des dels anys 1940, fins fa poc restava pràcticament inèdit. Al llarg dels anys se'n va parlar com un poblat ibèric o un assentament romà indistintament, a causa de la manca de dades concretes disponibles. D'ençà del 2003, i fruit de la iniciativa dels dos consistoris i de l'empresa d'arqueologia Estrats, SL, afegint-s'hi posteriorment l'Institut Català d'Arqueologia Clàssica, s'hi han dut a terme sis campanyes d'excavació i de consolidació, i s'han obtingut dades que ens en permeten establir la cronologia entre finals del segle II aC. i començaments del segle I aC., tractant-se d'un tipus de fortificació romana desconeguda fins al moment i de la qual es desconeixen paral·lels en aquesta època a tota la península. Actualment es troba en curs l'acceptació oficial del Pla director, que regularà les intervencions que hi ha de realitzar en els propers anys, tot permetent així la recuperació d'aquest assentament controlador de les vies de pas a l'època de transició entre la fi de la cultura ibèrica i l'inici de l'ocupació romana del territori.*

## Introducció

El projecte de recuperació científica i de dinamització cultural de Can Tacó és una iniciativa que vol donar resposta al gran interès mostrat pels ajuntaments de Montmeló i de Montornès del Vallès, sensibilitzats per la recuperació del seu patrimoni. Can Tacó és una de les poques fortificacions d'època romana que hi ha a Catalunya. Aquest factor, per si mateix, podria justificar la iniciativa dels ajuntaments i de l'empresa Estrats, Gestió del Patrimoni Cultural, SL, de plantejar la recuperació d'aquest jaciment a través d'una

primera fase d'intervenció arqueològica, portada a terme l'any 2003, i en la redacció d'un Pla director. Els resultats arqueològics obtinguts obriren expectatives d'elevat interès arqueològic que aconsellaven la implicació d'altres agents, tant institucionals com del món científic. L'Institut d'Arqueologia Clàssica de Catalunya va assumir la responsabilitat directa de les actuacions arqueològiques i de l'elaboració del Pla director. Del 2004 al 2006 s'han portat a terme noves excavacions arqueològiques, executades per Estrats SL, centrades a eliminar la vegetació, identificar les estructures superficials del jaciment per tal de delimitar-ne el perímetre i realitzar un diagnòstic per sondejos amb l'objectiu d'obtenir dades cronològiques i funcionals.

A partir d'aquestes dades s'ha pogut elaborar un Pla director, en el qual encara s'està treballant, per tal de revalorar el jaciment i el seu entorn, de manera que Can Tacó esdevingui un punt clau en el coneixement de la cultura romana a les nostres terres.

L'estudi arqueològic del jaciment de Can Tacó i la revaloració del jaciment en el context d'un futur parc arqueològic és indissociable de la recerca territorial, per tal d'inserir el jaciment en un entorn, en un «paisatge arqueològic» que li dóna sentit. Per tot això el projecte de recerca considera també l'estudi territorial. Els resultats de la recerca territorial constituïran un valor afegit per a la comprensió del jaciment i facilitaran informació essencial per articular el discurs del futur parc arqueològic.

Les dades arqueològiques obtingudes fins ara semblen indicar que can Tacó hauria estat un *castellum* romà d'època republicana. La importància d'aquesta constatació és donada per:

- La unicitat del tipus de jaciment, molt escassos no només a Catalunya sinó també a escala peninsular
- El caràcter estrictament militar de l'assentament
- La cronologia relativament antiga, inicis del procés de romanització
- Es localitza en un punt estratègic de la via Augusta, eix viari vertebrador de tot el procés d'ocupació i romanització de la Península Ibèrica
- Presenta un context arqueològic ric en jaciments d'aquesta mateixa cronologia.

## Context geogràfic

El jaciment de Can Tacó – turó d'en Roina es troba damunt una petita elevació localitzada a l'est de Montmeló i al nord de Montornès, a la comarca del Vallès Oriental, i administrativament forma part d'ambdós municipis. El jaciment es troba situat a l'aiguabarreig del riu Congost amb el riu Mogent, que, conflueix en el riu Besòs, i esdevé un dels eixos vertebradors de la comarca del Vallès. Aquests rius, juntament amb altres afluents com la riera del Tenes, la riera de Cànoves, o la riera de Caldes, són terrasses fluvials que geològicament tenen conjunts de sediments amb grava, llims i argiles que s'atribueixen a l'holocè. Aquests cursos fluvials es convertiren en els camins i vies de pas per travessar les serralades i línies de muntanya, com per exemple el Besòs i la Tordera per la serralada Prelitoral.

Can Tacó – turó d'en Roina és un emplaçament privilegiat que controla l'aiguabarreig dels rius Congost i Mogent i les nombroses vies de comunicació que travessen la vall formada per la depressió Prelitoral.



Vista general del jaciment

## Els precedents

A Can Tacó hi ha hagut dues intervencions arqueològiques de caire científic prèvies a l'actual, una portada a terme l'any 1947 per J. Barberà i A. Panyella, i l'altre el 1961 pel doctor I. Cantarell (BERTRAN 1985: 185-199).

La intervenció de 1947 va delimitar de forma aproximada el jaciment i li donà una extensió de 50 x 30 metres. Els resultats van consistir en la troballa de fragments de mosaics i restes d'estructures muràries, entre les quals destacava una possible muralla.

La intervenció de 1961 documentà restes ceràmiques i fragments d'*opus testaceum*, una placa de plom i estucs amb decoració de pintura vermella.

Aquests autors sostenien la hipòtesi que es tractava de dues estacions, és a dir, un establiment ibèric i un de romà, datable en el segle II aC (BARBERÀ; PANYELLA 1950:5).

Sobre els anys 80, l'investigador Joan Sanmartí realitzà una prospecció superficial per la zona per tal de recollir informació per a la seva tesi doctoral. La interpretació d'aquest estudiós és que entre el segle II i I aC en aquest indret s'hauria instal·lat una fortificació romana (SANMARTÍ GREGO 1986: 839-843).

## Context històric. La romanització de la Laietània Interior

La incidència de Roma al Vallès, habitada pels laietans en època ibèrica, es deixà sentir des d'un primer moment, amb la reforma provincial del 197 aC i les campanyes de pacificació del cònsol Cató l'any 195 aC. Al llarg del segle II aC i fins els programes d'organització territorial de finals d'aquest segle, el control del territori per part de Roma es degué organitzar amb campaments o enclavaments militars emplaçats en indrets d'interès estratègic, com segurament és el cas del jaciment de Can Tacó. La construcció d'un recinte fortificat en el turó devia fer molt patent la presència militar romana, ja que el jaciment es situa en un nus de comunicacions i, per tant, resulta evident la seva importància estratègica pel control territorial, en trobar-se dalt d'un turó que gaudeix d'un ampli domini visual, devia acomplir una funció militar de control

de la via terrestre que circulava pel corredor natural de la depressió Vallès – Penedès.

A la zona de la Laietània Litoral es coneix un gran centre de control administratiu del territori, el jaciment de Ca l'Arnau (Cabrera), amb una cronologia d'ocupació similar a la documentada fins ara a Can Tacó, i amb un marcat caràcter itàlic (existència de termes, habitacions amb pavimentació de mosaic).

En aquests primers moments de la romanització, la relació entre aquests dos centres, Can Tacó i Ca l'Arnau, havia de ser important. Des d'una perspectiva geogràfica aquesta vinculació es reforça pel domini visual que es té des de Can Tacó, especialment significatiu pel que fa a la serra de Marina i a les valls que comuniquen amb la plana litoral del Maresme, a través de Vallromanes i la riera d'Alella. Sense cap mena de dubte, aquests dos centres van tenir una funció cabdal en el control militar i administratiu de la Laietània en aquests primers moments de la romanització.

A partir del darrer quart del segle II aC, Roma va començar a canviar la seva actuació a les nostres terres. En aquests moments es comença a construir una xarxa viària pròpiament dita, i es documenta la fundació d'algunes ciutats en el mateix període, les darreries del segle II aC i principis del segle I aC. A la llum de les dades proporcionades per l'arqueologia sembla que a partir de la segona meitat del segle II aC, Roma hauria iniciat un procés gradual però imparable de transformació dels territoris conquerits, per tal d'integrar-los dintre de les estructures administratives romanes. De fet, es tracta d'un programa d'organització territorial que consolida una xarxa viària pròpiament dita, amb actuacions a la via *De Italia in Hispanias* descrita per l'Itinerari d'Antoní. Aquesta via va tenir una importància de primer ordre pel desplaçament de tropes en el marc de la conquesta de la península per Roma.

Les intervencions a la via de finals del segle II aC es coneixen bé a la zona per la descoberta de diversos mil·liaris que es daten al voltant de l'any 110 aC. A la zona de l'Ebre són els mil·liaris de Masalcorreig (Lleida) i de Torrent de Cinca (Osca). L'eix viari formava part d'una gran via que a través del corredor del Vallès – Penedès es dirigia a *Tarraco* i a l'interior de la península per la vall de l'Ebre. La seva importància com a eix de comunicació segurament té, però, un origen preromà. Aquest programa va incloure també la construcció

de vies secundàries com posen de manifest els mil·liaris trobats a Santa Eulàlia de Ronçana, Tona i Santa Eulàlia de Riuprimer, datats també en 110 aC, relacionats amb la via que seguia l'eix del Congost cap a l'Osona (ARIÑO; GURT; PALET 2004).

Durant els darrers anys del segle II aC i els primers del segle I aC, es constata també l'expansió de la vida urbana que creix a tocar de la xarxa viària. Tots aquests canvis van afavorir l'arribada d'un contingent de població itàlica, relacionats amb l'administració i l'exèrcit, i amb l'activitat artesanal i comercial vinculada a la colonització del sòl.

Al voltant del 100 aC va tenir lloc la fundació de *Baetulo* (Badalona) i probablement cap al 80 aC, la d'*Iluro* (Mataró). Aquestes serien les fundacions urbanes més properes al jaciment que ens ocupa i és de suposar que ja en el segle I aC, aquesta zona devia formar part del territori d'una de les dues ciutats. En un indret proper s'ha de situar també *Lauro*, que seria una *civitas* indígena amb la categoria d'estipendiària, que hom ubica a les rodalies del poble de Llerona, en el municipi de les Franqueses. De moment, però, no s'ha pogut establir un relació directa entre *Lauro* i Llerona, a causa de la falta de proves arqueològiques que així ho demostrin. És també molt remarcable el fet que en aquesta àrea del Vallès els poblats ibèrics van començar a ser abandonats al primer terç del segle II aC. Les primeres *villae* republicanes són de finals del segle II aC.

El període augustal es configura com una etapa de grans transformacions amb importants reformes urbanes i canvis en l'estructuració del territori. A la costa central catalana, destaca la fundació de la colònia *Barcino*, al pla de Barcelona, el territori de la qual segurament comprenia part del Vallès entre Martorell a la zona del Llobregat i Montmeló, al Besòs.

De fet, per a l'època augustal i en època imperial l'eix viari, ara conegut com a via Augusta, compta amb un nombre significatiu de mil·liaris que permeten reconstruir-ne el traçat i datar les intervencions per tota Hispània. (MAYER; RODÀ 1997). La importància de la zona de Can Tacó com a partió i límit administratiu queda ben patent pel fet que no gaire lluny d'aquest indret es situava un *terminus augustalis*. El document epigràfic va ser trobat l'any 1976 a tocar del riu Congost, però no es va donar a conèixer fins a l'any

1998. El document constitueix una fita per delimitar el territori de dues ciutats en època d'August (JÀRREGA; RODÀ 1999). Pel seu emplaçament pot estar en relació amb la delimitació dels territoris de *Baetulo* i d'*Iluro* en el context de les reformes d'August i la fundació de *Barcino*, el territori de la qual s'estenia segurament fins aquesta zona. La peça reforça l'interès territorial de la zona de Montmeló – Montornès del Vallès, on la via Augusta conflueix amb els ramals que comunicaven amb les ciutats del litoral (*Barcino*, *Baetulo*, *Iluro*) i amb les vies interiors que es dirigien vers *Aquae Calidae* i *Ausa*.

Finalment cal assenyalar també l'interès del nucli de Granollers, possiblement una aglomeració secundària o *vicus* que tindria el seu origen en una vil·la o establiment rural. Tradicionalment els investigadors han relacionat aquest nucli, important nus de comunicació amb la *mansio Semproniana* que figura al vas número 1 de Vicarello (ESTRADA 1993; ATLES 2004). En realitat, però, l'emplaçament d'aquesta *mansio* és desconegut. Les investigacions més recents tendeixen a situar-la més al sud entre Granollers i Montmeló, apuntant la possibilitat que es situï a Palou (Granollers) o a Montmeló (ATLES 2004; PANOSA 2002; AADD 2004).

### **Les campanyes d'excavació. Resultats arqueològics**

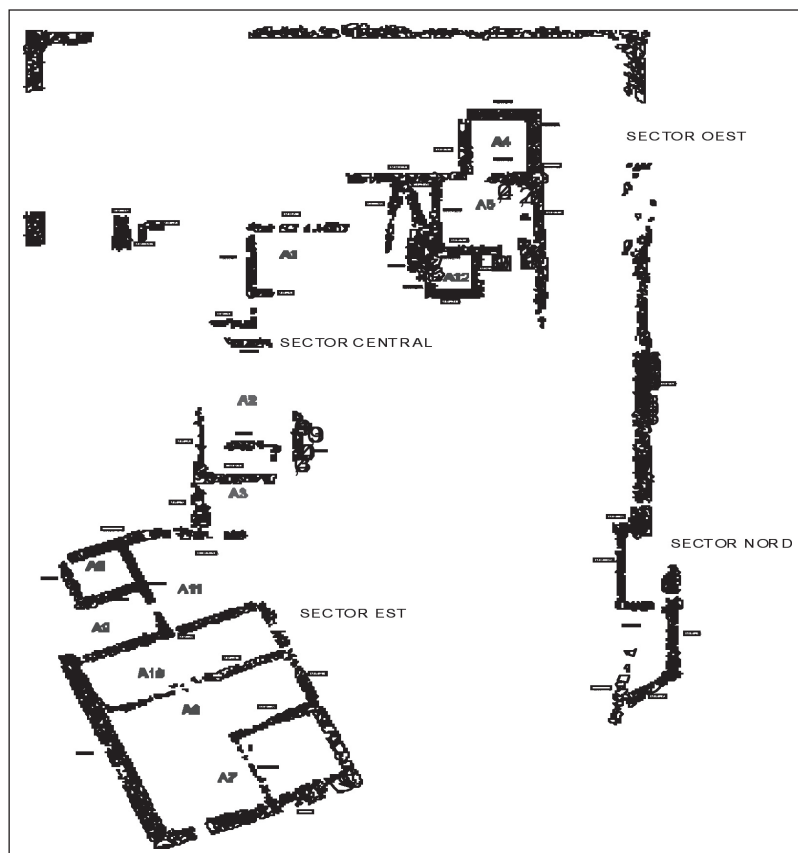
Les quatre campanyes efectuades durant els anys 2003, 2004, 2005 i 2006, es van plantejar amb uns objectius determinats: caracteritzar el tipus de jaciment de què es tractava, i valorar-ne la identificació dins de les pautes de recintes fortificats, delimitar-ne el perímetre real, constatar la volumetria estratigràfica existent i documentar la funcionalitat d'alguns dels àmbits.

La interpretació obtinguda en l'estudi dels resultats ens va obligar a parlar d'un jaciment de gran envergadura, caracteritzat per ser un enclavament poc usual a les terres catalanes i presentar una cronologia fins al moment bastant desconeguda. Es tracta d'un recinte fortificat (fortí, *castellum*...) de caire itàlic i que va existir en època republicana i durant un curt període de temps (120 aC - 90 aC aprox.).

El jaciment es troba constituït mitjançant dos mòduls arquitectònics. El Cos I és l'edifici constructiu més petit, amb un perímetre

de 69,76 metres i una àrea de 300 m<sup>2</sup> aproximadament. Presenta una orientació nord-sud, i es tracta d'una construcció rectangular compartimentada en diferents àmbits dels quals s'han documentat 7, però amb superfície suficient per 8 o 9. A priori, s'ha considerat que es podria tractar d'un barracó de *contubernia*. Els murs que delimitarien aquest barracó són de grans dimensions i construïts amb blocs de 40-50 cm, i basteixen part de la muralla oriental.

El Cos II és l'edifici més gran i està orientat nord-est/ sud-oest. Té un perímetre de 189 metres i presenta una àrea de 2092 m<sup>2</sup>. Es tracta d'un edifici rectangular que quadruplica les dimensions del Cos I i es troba delimitat pels murs perimetrals nord, sud, oest i part de l'extrem est.



Planimetria de l'enclavament en acabar la intervenció de l'any 2005



Pel que fa a les dimensions del jaciment, el perímetre total és de 197 metres, amb una àrea de 2.420 m<sup>2</sup>. En el jaciment s'han detectat tres terrasses on es disposen els diferents àmbits. A la part superior i dominant el conjunt, es troba la terrassa central (C). Per l'extrem est, s'ha constatat l'existència de dues terrasses. La terrassa 1E de 3,50 metres i la terrassa 2E de 7,50 metres. Per la banda oest, es detecten dos nivells, terrassa 1W i 2W, la primera amb 5,50 metres i la segona amb 5,25 metres. La terrassa central té una amplada de 13,50 metres.

Tots els indicis semblen indicar que ens trobem al davant d'un enclavament romà de caràcter clarament militar. Seria un assentament petit, potser una petita guarnició o *castellum* que exerciria funcions de vigilància i control d'un territori força ampli.

La tècnica edilícia és molt homogènia a tot el jaciment. Es tracta de construccions bastides amb pedra seca de mòdul variable. Les estructures muràries es troben encabides en trinxeres de fonamentació excavades a la roca natural, d'origen sedimentari, on predomina la pissarra llicorella. La pràctica totalitat del jaciment s'ha construït fent servir aquest material.

A diferència dels murs interns, construïts amb sòcol de pedra i alçat de tovot o tàpia, el mur perimetral s'ha bastit amb dos murs paral·lels i un rebliment intern de pedruscall, utilitzant la tècnica anomenada *emplecton*.

Aquest enclavament no presenta fossat i està defensat de forma natural per la pendent del turó i pel mur de tancament que estaria funcionant com a muralla. Aquest mur fa una reculada per tal de tancar el recinte per la zona septentrional. Aquesta reculada és reforçada per dos murs perpendiculars i lligats entre ells per una altra estructura murària, dibuixant un àmbit intern de 5,00 m x 2,00 m, en el qual es va poder documentar dos nivells de circulació de pedra piconada. A tall d'hipòtesi és possible que es tracti d'una falsa porta o una torre.

L'altra construcció peculiar dins de la muralla consisteix en una cantonada que en comptes de dibuixar un angle recte, s'obre fins a 140°. De fet, aquest canvi d'orientació respon a la necessitat de tancar el perímetre per la banda nord i anar a buscar el tancament del Cos I (zona de baluard), formant part de la mateixa fase



Vista del mur principal est

constructiva. Tot i que es coneix el perímetre total del jaciment a partir de la descoberta del traçat del mur perimetral, no s'ha pogut documentar el punt d'unió entre el Cos I i el Cos II per culpa del seu arrasament. No obstant això, l'entrada principal no ha estat localitzada fins al moment, però s'ha constatat l'existència d'una poterna a la zona nord-est, i una altra entrada a l'extrem oposat d'uns dos metres de llum. La porta central, si existia, ha estat arrasada amb el pas del temps.

S'ha documentat l'existència d'un sistema de recollida d'aigües que ens indica el pas d'un carrer central, i per tant, la disposició dels àmbits a banda i banda. Les estructures trobades corresponen a dues canalitzacions molt arrasades que discorren per la terrassa central, en direcció sud, i que constitueixen una prova més de la cura amb què es va construir aquest assentament. La darrera campanya d'excavació ha permès documentar l'existència d'una cisterna impermeabilitzada amb un paviment hidràulic d'*opus signinum*, que presenta una cubeta de decantació. L'excavació de la resta de la cisterna, superficialment, n'ha permès conèixer la superfície total, que correspon a un dipòsit de 10,00 x 5,00 metres amb una fondària de casi 2,00 metres. Aquesta cisterna va ser tallada íntegrament a la roca i situada a tocar el mur perimetral meridional.



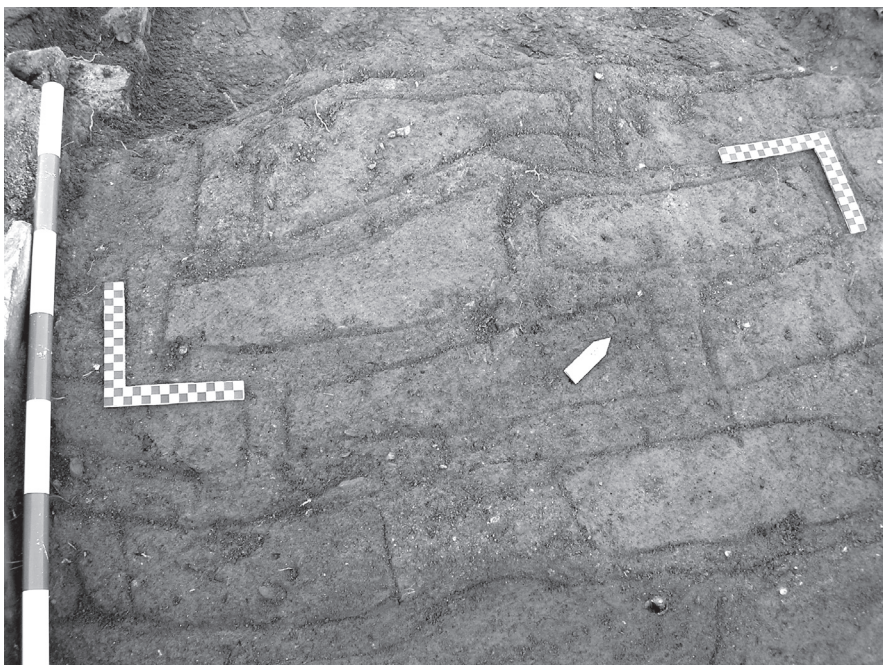
Vista de la cisterna i la cubeta de decantació



Les clavegueres situades a la terrassa central

En diferents punts del jaciment s'ha constatat la presència de nivells de circulació de terra piconada, així com fragments importants, tant en quantitat com en qualitat, d'*opus signinum*. Així mateix, en els nivells superficials s'han recollit nombroses tesselles en color blanc, algunes adherides a fragments de *signinum*.

S'han documentat en dos punts del jaciment paraments de tovot caiguts, que assoleixen alçades de gairebé dos metres i amb disposició de trencajunts.



Mur de tovots caigut

Pel que fa a les estructures d'habitació, l'àmbit 5 és el millor conegut fins al moment present. En aquesta habitació s'ha documentat un paviment de terra batuda. En el moment d'abandonament sembla que funcionava com a magatzem de materials, tal com corrobora la presència de gran quantitat del material base que s'utilitzava per a l'elaboració d'*opus signinum*. Aquesta habitació es troba compartimentada per un mur de tàpia que delimita dos subàmbits. En el més petit s'ha excavat un enderroc de teula que formaria una canalització en el sostre per facilitar la recollida d'aigües pluvials. En aquest espai s'ha documentat un paviment d'argamassa, reforçat en alguns punts amb guix, per tal d'impermeabilitzar l'estança. En la darrera campanya, l'estratigrafia formada per teules enrunades i el paviment d'argamassa s'han documentat a l'habitació adjacent (A13).

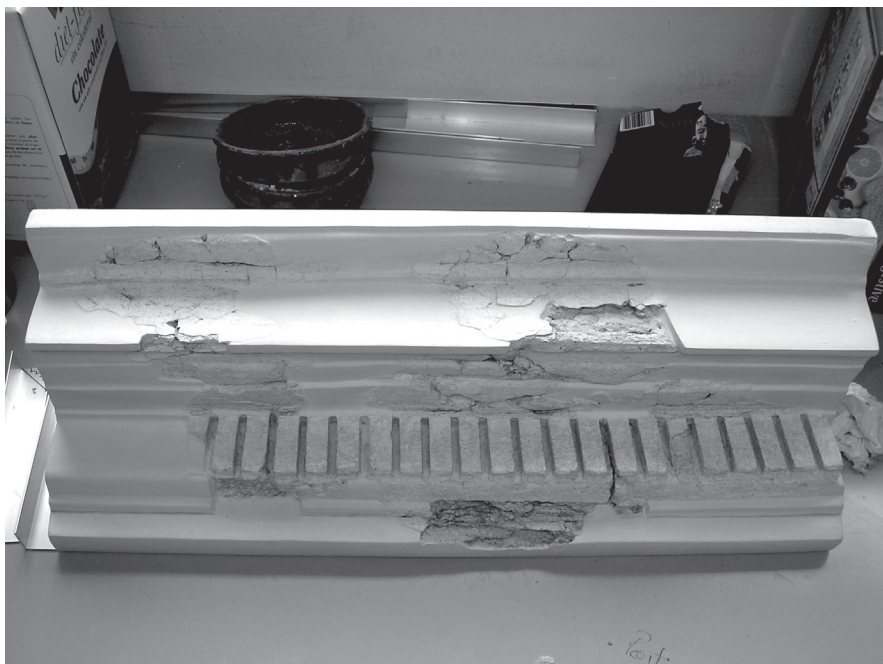


Vista general dels àmbits 4 i 5

L'excavació de l'àmbit més gran (A5a) va permetre documentar la troballa d'una decoració parietal, consistent en estucs i part d'una motllura denticulada. La disposició dels estucs indica la possible existència d'un pis superior on es trobarien les parets decorades. Els elements decoratius de Can Tacó es poden datar cap a finals del segle II aC. La decoració pictòrica dels estucs, que consisteix en la simulació de carreus de marbre, correspon al primer estil pompeïà que es popularitzà sobretot entre el 120 i el 80 aC.

L'excavació de l'àmbit 13 ha permès documentar els mateixos patrons constructius que els apareguts a l'àmbit 5: una paret de tovots enrunada, restes de teules i un paviment d'argamassa. Com a fet excepcional, s'han documentat restes d'un arrebossat parietal *in situ*.

L'excavació de l'àmbit 12 no ha donat aquests tipus de resultats, ja que es trobava en nivells de fonamentació. Es tracta d'una estança petita i rectangular, amb grans trinxeres de fonamentació i una banquetta de dimensions importants amb dues funcions principals: donar solidesa a l'edifici a causa de la seva situació en pendent i donar suport suficient per aguantar un segon pis.



Reconstrucció de la motllura

L'existència d'una sèrie d'àmbits a la banda oest, ens proporciona una seqüència estratigràfica d'un metre i mig que encara resta pendent d'excavació. Les noves estructures d'habitació, adjacents a l'àmbit 13, no es troben disposades en bateria, sinó que s'alineen de forma irregular. Es delimiten habitacions de dimensions diverses, segurament amb diferents funcions. És possible que part d'aquestes estructures d'habitació puguin haver funcionat com a barracons per allotjar els soldats destinats en aquest *castellum*. Les futures campanyes d'excavació ens donaran elements que confirmin aquesta interpretació.

A Catalunya l'únic paral·lel que tenim és el jaciment de Monteró (Camarassa, Lleida), que encara es troba en procés d'excavació i del qual cal destacar que també gaudeix d'una situació estratègica privilegiada, i que també presenta un conjunt d'habitacions que han estat identificades com a barracons per als soldats. No obstant això, aquest enclavament presenta una cronologia lleugerament posterior.

Pel que fa als materials ceràmics, fins al moment present, cal destacar la uniformitat cronològica dels materials trobats a tota l'excavació.

La ceràmica fina d'importació està dominada per les produccions en ceràmica de vernís negre campaniana A, amb diferents variants segons la zona de producció, ceràmica de vernís negre campaniana B, amb diferents produccions, i Beoide.<sup>1</sup> La ceràmica de vernís negre del tipus campaniana A. Moltes de les formes que s'han pogut classificar corresponen a produccions primerenques en funció del vernís i la pasta. La major part han estat documentades en els nivells superficials, fet que ens aporta una cronologia indicativa del període en què estaria funcionant l'assentament, però que no ens permet fixar amb exactitud el moment fundacional ni la data d'abandonament. En estrats corresponents a nivells de funcionament del jaciment tenim una presència escassa de vernís negre campaniana A.

La campaniana B apareix en una proporció clarament inferior a les produccions en Campaniana A. Els materials que apareixen corresponen sobretot a les primeres produccions que es difonen per territori català.

Com en el cas de la campaniana A, la major part d'aquestes produccions han aparegut en estrats superficials o nivells d'abandonament i enderroc. Les formes aparegudes es daten en una forquilla àmplia que se situa entre mitjan segle II aC i primers decennis del segle I aC.

Pel que fa a les produccions amfòriques, tenim una representació força variada de materials amb la presència d'àmfora grecoitàlica, àmfora itàlica, àmfora púnica, àmfora púnica centreafricana, àmfora cartaginesa i àmfora ibèrica.

Totes aquestes produccions es poden adscriure al període republicà. Destaca la presència de dues vores d'àmfora itàlica Dressel 1 A amb una cronologia àmplia entre el 175 i el 25 aC; una vora d'àmfora cartaginesa de la forma Mañá C2/ T-7000 que es data en el segle II aC. Malauradament, totes aquestes formes que es poden datar han aparegut en el nivell d'abandonament UE 1 i, per tant, només ens proporcionen una datació aproximada.

<sup>1</sup> Agraïm als doctors Jordi Principal i Joaquim Pera les indicacions i dades que ens han aportat en la classificació dels materials d'importació de vernís negre.



Tanmateix cal destacar la troballa, en el primer nivell d'amortització de la cisterna, d'una vora d'àmfora Dressel 1A que ens estaria marcant la cronologia d'abandonament de l'assentament en els primers decennis del segle I aC., hipòtesi que es reforça per l'absència de formes Dressel 1B i 1C.

Les darreres produccions d'importació de què podem parlar, corresponen a la ceràmica itàlica de cuina amb formes que corresponen a plats tapadores i cassoles. La major part d'aquestes produccions han aparegut en estrats superficials.

La resta de materials apareguts corresponen a materials locals amb produccions d'àmfora ibèrica, ceràmica comuna ibèrica oxidada, ceràmica ibèrica oxidada pintada, ceràmica comuna ibèrica a torn de pasta sandvitx, ceràmica comuna ibèrica a torn reduïda, ceràmica grisa de la costa catalana, ceràmica a torn lent i ceràmica a mà. Constitueixen el gruix dels materials ceràmics recuperats en l'assentament.

Entre les formes que hem documentat destaquen algunes vores de kalathos, bols, olles, gerretes i plats. Algunes d'aquestes peces presenten decoracions de cordons, cercles impresos, pentinat i superfícies brunyides. La ceràmica ibèrica oxidada pintada presenta una decoració de línies geomètriques en pintura vermella.

Han aparegut alguns *pondus* de teler i un fragment de capfoguer característics del món indígena.

Cal destacar la troballa d'algunes vores de *dolium*, element típic d'emmagatzematge romà i que l'exèrcit romà acostumava a utilitzar com a element per al transport de les vitualles.

El conjunt de materials documentats els podem adscriure majoritàriament dintre del segle II aC. L'absència de materials típics del segle I aC, com serien les produccions de campaniana A tardana i les àmfores itàliques de les formes Dressel 1B i 1C, reforcen aquesta cronologia.

D'aquesta manera, amb les dades que tenim d'aquestes dues campanyes, ens inclinem per situar la fundació i funcionament de Can Tacó dintre del segle II aC, mentre l'abandonament s'ha de datar entre finals del segle II aC o un moment inicial del segle I aC. Malgrat això, hem de tenir present que la mostra de materials ceràmics estudiada és molt reduïda i fragmentària. Per tant,

aquestes conclusions no deixen de ser preliminars, i no descartem que futures intervencions permetin acotar amb més precisió les fases de l'enclavament.

Així doncs, tots els indicis apunten que aquesta guarnició va tenir una existència força curta. Si ens plantejem els motius d'aquesta efímera durada la hipòtesi seria que en el moment en què en aquesta zona ja no era tan necessària una forta presència militar, la conseqüència més immediata sobre Can Tacó seria que la guarnició allotjada en aquest indret s'hauria traslladat a un altre enclavament més prioritari des del punt de vista militar, com ara zones de l'interior, o com a reforç en la fundació de noves ciutats, com *Tarraco*, *Baetulo* o *Iluro*. En relació amb la hipòtesi anterior, podem pensar que aquest assentament podria haver estat desmantellat com a mesura de precaució per evitar la possibilitat que es pogués convertir en un punt defensiu per a elements contraris al poder romà.

El fet que la construcció d'aquest enclavament es fes amb materials no peribles, ens pot fer plantejar que potser la intenció dels seus constructors era que tingués una existència més llarga i que en realitat, fou abandonat abans del que s'havia previst. Sembla clar que en el moment en què va ser edificat, hi havia una voluntat de permanència. Tot l'assentament va ser construït amb gran cura, a tall d'exemple podem considerar que hi va haver una planificació i un «urbanisme regular», els murs tenen la cara vista ben treballada, es va planificar un sistema de clavegueram o d'evacuació d'aigües... Sembla clar que aquest fortí o *castellum* es va construir amb la intenció que havia de durar per un període més llarg del que finalment va restar en funcionament.

**Jordi Chorén i Tosar,**

*Estrats, SL*

**Mònica Mercado i Pérez**

*Estrats, SL*

**Esther Rodrigo i Requena**

*Institut Català*

*d'Arqueologia Clàssica*

## Bibliografia

AADD (1984): *Els orígens de Granollers i del Vallès Oriental*. Col·lecció pobles de Catalunya, Barcelona.

AADD (2004): *Montmeló, temps, camins i gent*, Montmeló.

ABEL, J.; JORDANA, J. (1987): *L'activitat econòmica al Vallès Oriental*. El racó del llibre de text, Barcelona.

AGUILAR, A. (1993): «Avanç preliminar a l'estudi dels cadastres romans a la comarca del Vallès (Barcelona)», *Estudios de la Antigüedad*, 6-7, 119-131.

ARIÑO, E.; GURT, JM.; PALET, JM. (2004): *El Pasado presente. Arqueología de los paisajes en la Hispania romana*, Salamanca – Barcelona.

*Atles d'Arqueologia urbana de Catalunya* (2004). Volum 1. Granollers. Barcelona.

BARBERÀ, J.; PANYELLA, A. (1950): «Una estación iberoromana en Montmeló (Barcelona). Primeras notas», *Estudios*, Seminario de Estudios Arqueológicos y Etnológicos, Federación Española de Montañismo. Delegación Regional Catalana.

BERTRAN, X. (1985): *Conèixer Montornès*. Ajuntament de Montornès del Vallès.

ESTRADA, J. (1969): *Vías y poblamientos romanos en el territorio del área metropolitana de Barcelona*. Barcelona: Comisión de Urbanismo.

ESTRADA, J., (1955): *Síntesis arqueológica de Granollers y sus alrededores*. Granollers.

ESTRADA, J., (1993): *Granollers a l'antiguitat*. Granollers: Editorial Tarafa.

ESTRADA, J.; VILLARONGA, L. (1967): *La Lauro Monetal y el hallazgo de Cánovas*. (Barcelona): I.P.A., Separata de la Revista «Ampurias», Vol. XXVIII.

JÀRREGA, R.; RODÀ, I., (1999): «El terminus augustalis de Montornès: noves dades epigràfiques», *Lauro*, 16, (1999): pàg. 5-12.

MACIAS, JM. (2000): «L'urbanisme de Tàrraco a partir de les excavacions de l'entorn del fòrum de la ciutat», J. Ruiz de Arbulo (ed.), *Tarraco 99. Arqueologia d'una capital provincial romana. Documents d'Arqueologia Clàssica*, 3, Tarragona, pàg. 83-106.

MAYER, M.; RODÀ, I. (1997): «Presentación», G. Castellví, J.P. Comps, J. Kotarba i A. Pezin (dirs.): *Voies romaines du Rhône à l'Èbre: via Domitia et via Augusta*, *Documents d'Archéologie Française*, 61, París, pàg. 114-125.

PANOSA M.I. (2002): *La història antiga de Montmeló (Vallès Oriental)*. Museu de Montmeló.

PARDO, J; PÀMIES, A. (1986): *Introducció a l'Arqueologia de la Comarca. La Romanització. Curset a càrrec dels Membres de l'Àrea d'Arqueologia del Museu de Granollers*. Museu de Granollers.

SANMARTÍ GREGO, J. (1986): *La Laietània ibèrica*. Tesi doctoral inèdita, Universitat de Barcelona.