

## **SANT ANDREU: UNA FIRA DE BESTIAR**

### **Introducció**

Les fires, en el seu inici, no creiem que fossin solament de bestiar, sinó de tot tipus de productes i aliments, per altra banda difícils d'aconseguir en el dia a dia de l'edat mitjana. El bestiar ha estat però un element dinamitzador i, en els darrers segles, fonamental de les fires.

Els animals han tingut una notable influència en la millora de les condicions de vida de l'home. Un home que, fins gairebé el segle XX, ha basat la seva economia en l'agricultura i la ramaderia.

Actualment el gos, el gat o el canari, són un més de la família. Fins fa ben poc, també en formaven part l'euga, la vaca, els porcs o els conills. A tota casa de pagès cada animal era considerat individualment i, per tant, tenia nom propi i se'n coneixien els defectes i les virtuts com a qual-sevol altre element familiar. La cria intensiva del bestiar ha fet perdre aquesta estreta relació amb els animals.

Carme Adroher i Bona –autora de la Guia de l'Arxiu Històric, indispensable per a tot estudiós local– es queixa en un dels seus treballs, sobre economia agrària al Baix Empordà, que la ramaderia no té referències concretes ni estudis a nivell local. Una afirmació inqüestionable que a nivell personal (encara més com a veterinari) m'ha insatisfet sempre.

Aquest article pretén ésser una aproximació al sector de la ramaderia local, sobretot pel que fa a l'evolució censal i etnològica.

### **Dels animals salvatges al bestiar domèstic**

La millora de les condicions climàtiques al neolític varen propiciar la domesticació dels animals per part de l'home. És el que es coneix com la revolució del neolític, i que posarà les bases d'un sistema de vida que ens arriba fins aquest segle.

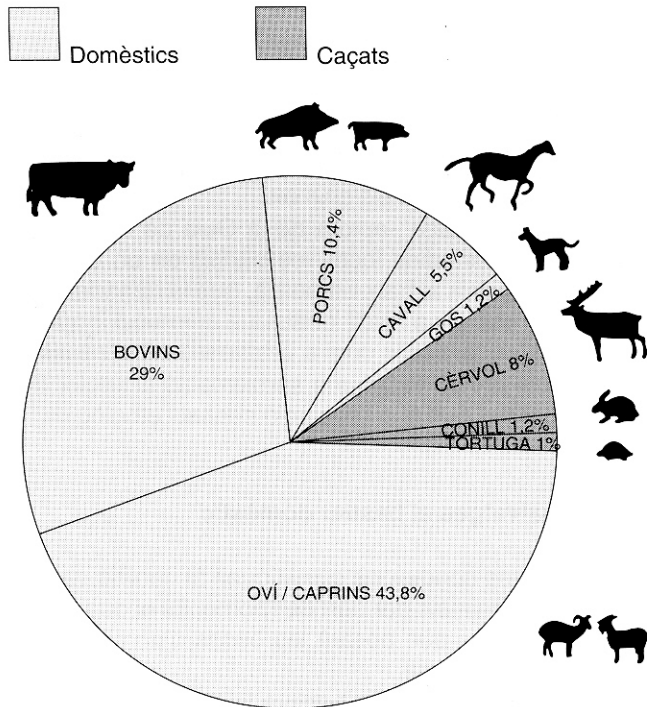
Abans, l'home del paleolític basava la seva subsistència en la caça únicament. Les restes dels caus del Montgrí ens aporten informació suficient per conèixer els animals caçats: el cavall primordialment i en

menors quantitats la cabra i el cérvol. Altres animals d'aquell entorn eren l'elefant, el bou salvatge, el rinoceront, el porc, l'isard i el linx.

Dèiem que és al neolític quan podem parlar ja de l'home com a ramader. És una evolució lenta i gradual on conviuen les dues formes de supervivència –caça i ramaderia–, però que donarà com a resultat final la ramaderia com a base de l'alimentació humana. Els animals són domesticats i se n'aprofiten totes les seves parts: ossos i banyes com a estris, pells com a vestits, llet i carn com a aliments.

A l'edat del bronze trobem un home ja sedentaritzat. L'assentament de la Fonollera ens deixarà abundosa informació sobre les espècies animals criades. És on, per primera vegada, podem parlar d'activitat ramadera a la zona del Montgrí. Les restes òssies més importants són d'animals domèstics, sobretot ovins i caprins, indicatives de ramats establerts. També hi trobem bovins, porquins i equins en quantitats estimables. Hi podem intuir la utilització de cavalls i bous per al treball agrícola. De les espècies caçades, el cérvol és el principal.

Posteriorment, a la cultura ibèrica, els animals domèstics són descrits detalladament.



*Espècies caçades i domèstiques a la Fonollera.*

## Cavalls, ases i mules

Als caus del Montgrí trobem restes d'equins: *Equus caballus* i *Equus hydruntinus*. Aquest darrer més petit que l'altre i avantpassat de l'*Equus asinus* europeu o ase actual. Són restes abundoses, sobretot al cau del Duc de Torroella, on fou l'animal més caçat.

Aquestes formes són ja evolucionades i, segons sembla, inicialment, originàries del nord d'Amèrica, d'on van passar a Àsia i a Europa. L'ascendència més immediata dels nostres cavalls serien les tres formes primitives europees: *Equus przewalskii*, *Equus antonius* i *Equus steinonis*.

Des de la seva domesticació ara farà uns 5000 anys, el cavall ha estat lligat a la història humana. Insubstituïble a la guerra, al transport i al treball agrícola.

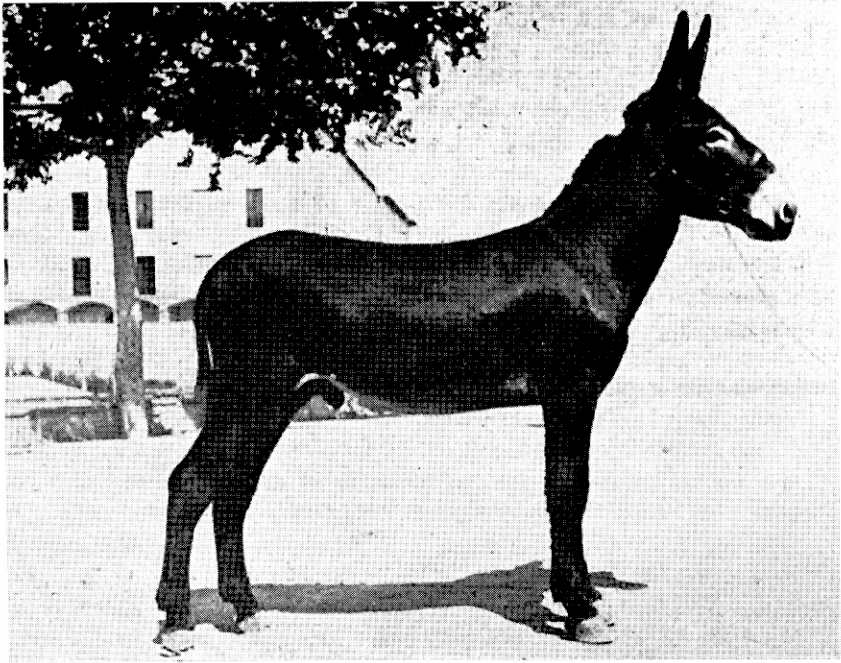
Fent un resum censal des que tenim dades, obtenim el següent:

	Cavalls	Ases	Mules
1724	48	31	22
1798	124	25	30
1932	509	8	83
1944	268	1	41
1952	203	–	37
1962	206	–	38

Tot i ser gairebé indispensable per a la feina al camp, no tothom en podia disposar. A partir de la meitat del nostre segle, el nombre d'equins cau en picat a causa de la progressiva mecanització de l'agricultura. A Torroella, s'hi poden trobar cavalls en actiu fins ben entrada la dècada dels setanta.

El cens equí ja havia sofert una baixada a la primera meitat del segle amb l'aparició de les màquines de batre. Fins llavors, la presència d'eugassades a la plana i a les closes era una estampa corrent. Eugassades destacades foren les del mas Carles, el Pinell o la torre Ponsa.

El cavall ha estat un animal polivalent. Als dos darrers segles, qui podia posseir una o dues eugues era un pagès de tipus mitjà, propietari. L'euga treballava al camp, tirava la tartana i, més important encara, criava. La venda del pollí a la Fira de Sant Andreu, proporcionava ingressos considerables a l'economia familiar. La fira era sobretot un mercat de poltres molt important del calendari. En aquest mes de l'any es podia començar a apreciar les futures aptituds dels pollins; conjuntura que perdurarà en els anys de la postguerra.



*Guarà català de 3 anys i 1,50 m d'alçada*

Pel que fa a les races, hem de dir que els encreuaments incontrolats i a l'atzar era el que més existia, si bé es trobaven exemplars valuosos en cases i masos concrets que ja hem citat. D'ases, la raça dominant fou la catalana, que provenia de les comarques de la Garrotxa, Osona, Bages i Ripollès. Aquest fenomenal guarà fou exportat i serví per a la millora de les races asinals de França, Itàlia i dels EUA, al segle passat.

A la millora de l'espècie cavallina hi contribuí la instauració de les parades de sementals de l'estat, que regularment ens visitaven i que eren a càrrec de l'exèrcit. S'instal·laven a la carretera de l'Estartit, on hi ha actualment la caserna dels bombers.

Les races dominants eren la bretona i la belga lleugera o ardanesa, per al tir lleuger, i la perxerona, per al tir pesat. En estat pur, com ja hem dit, molt pocs exemplars.

Dels bretons, el més important en nombre fou el "norfolk bretó" o "postier-bretó", fruit de l'encreuament del cavall "norfolk" anglès amb l'euga bretona francesa. Fou el tipus adoptat per les parades de sementals.

Com a exemple citarem la parada de sementals establerta a la vila l'any 1920, que descriu la revista local *Emporion*, i que estava a càrrec d'un caporal de l'exèrcit

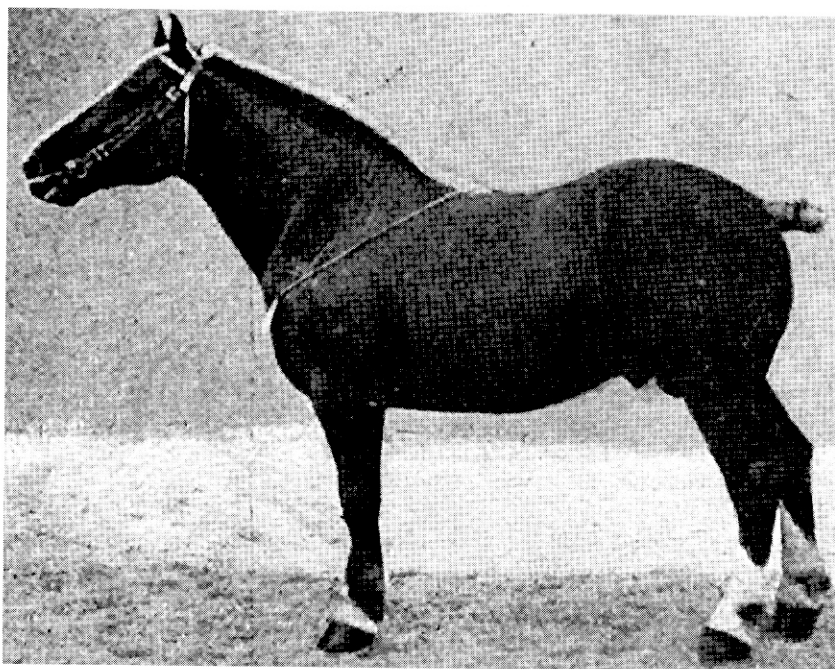
Semental Joyeux, raça "postier norfolk bretó", capa baia, alçada 1,58 m, pes 559 kg.

Semental Kiflis, raça "postier norfolk bretó", capa baia, alçada 1,58 m, pes 600 kg.

Semental Vainqueur I, raça "postier norfolk bretó", capa baia, alçada 1,54 m, pes 559 kg.

Semental Senegal III, raça "postier norfolk bretó", capa vermillenca, alçada 1,53 m, pes 600 kg.

Semental Taupin, raça "postier norfolk bretó", capa castanya, alçada 1,52 m, pes 530 kg.



*Cavall de raça bretona.*

### **Cabres i ovelles. Recordant la transhumància**

Si al cau del Duc de Torroella fou el cavall l'espècie més caçada, al d'Ullà ho fou la cabra. Posteriorment, a l'edat del bronze, a l'assentament de la Fonollera, les restes animals més abundoses són les dels ovcaprins, amb prop del 44% de les restes òssies. Són ja ovelles i cabres domèstiques agrupades en ramats establerts.

Els caprins actuals procedirien de tres troncs primitius: la *Capra aegagrus* –amb dos subgrups: alpi i pirenaic (d'on tindriem la cabra pirenaica, la murciano-granadina i la malaguenya)–, la *Capra prisca* –que donarà la blanca celtibèrica– i la *Capra falconieri* –de la qual en derivaran les cabres africanes i la blanca andalusa–.

L'ovella del país serà la ripollesa, originària dels contraforts del Pirineu i fruit de l'encreuament de dues agrupacions de la península Ibèrica al neolític: *Ovis aries studery* i *Ovis aries vignei*, a més d'altres influències centreuropees.

Les ovelles i cabres han estat durant segles la ramaderia més popular i la base de la minsa dieta càrnia del poble.

L'organització dels ramats, el pasturatge i la transhumància són costums de treball que ens arriben fins als anys trenta, però que són herència de la cultura ibèrica.

Fem una ullada als pocs censos de què disposem:

	ovelles	cabres
1724	659	130
	104 anyells i 422 primals	70 cabrits
1798	1113	746
1932	1355	60
1944	654	–
1952	576	–
1962	767	–
1989	2600	50

S'aprecia un fort descens a la postguerra. Als anys 1944, 1952 i 1962 hi ha falta de dades referents al bestiar cabrum.

Primitiu Artigas, al 1882, tot inspeccionant les destroces sobre la flora del massís, xifra en unes 3.000 les ovelles que pasturen a la muntanya. Un nombre important com a ramats transhumants i la resta en petits grups locals.

D'aquesta utilització com a pastures, ens en resten com a testimonis les cabanes de pastor dels segles XVII i XVIII.

Anyalment arribaven del Pirineu els ramats transhumants. Les ovelles baixaven a la plana cap a la tardor i tornaven cap al Ripollès als volts de maig. A l'estiu s'ajuntaven els ramats perquè els pastors es poguessin dedicar a les feines del camp.

Al principi de setembre es baixava el ramat, viatge que durava uns vuit dies. Primerament s'aprofitaven les userdes rebrotades a la tardor i els erms pasturables; per Nadal calia cercar les pastures més amunt. Era una època plena de feina a causa de la cria i l'alletament dels xais.

Els ramats es tancaven en cledes o jaces a la muntanya mateix o a la

vora dels masos. Cap al maig era l'hora de retornar al Pirineu, aprofitant la bonança del temps.

Dels temps de la transhumància en queden a la vila alguns cognoms familiars. Més d'un pastor inicià una nova vida aquí, casant-se i treballant en oficis relacionats amb el bestiar. Així, el cognom Subirà, família resident a l'horta d'en Reixach i encara amb ramat propi. També el cognom Salís, originari de Tegurà al Ripollès, família dedicada a la carnisseria en un conegut establiment de la plaça de la Vila.

Actualment el sistema és molt intensiu, tot i que alguns ramats són portats a muntanya en camions per aprofitar les pastures. Tenim a Torroella unes 2.600 ovelles i 140 cabres declarades, propietat de 14 ramaders.

**Grans Fires i Festes  
de la Mercè**  
que tindran lloc a la vila de  
**TORROELLA DE MONTGRÍ**  
EL DIA 24 DE SETEMBRE DE 1923

---

**Gran concurs de bestiar**  
adjudicant-se valiosos premis en metàlic

---

Il·luminacions-Balls-funcions de teatre  
Cines-Sardanes-Contrapàs  
Partit de futbol, entre els primers teams  
**KALANDRIAS F. C. (de U. S. de Sans)**  
i **C. D. MONTGRÍ**

*Cartell anunciador d'una de les moltes fires que se celebraven a la vila la primera meitat de segle.*

## El porc o el complement perfecte

És una de les espècies més antigues i fou domesticada ara fa uns 8.000 anys.

Pertany al gènere *Sus*, on hi ha tres variants considerades les formes primitives de les races actuals: *Sus scrofa ferus*, el porc salvatge d'Europa i principal contribuent de les races actuals de la zona centreeuropea (grup cèltic); *Sus mediterraneus*, mutant de l'anterior, d'on derivarà el grup ibèric; i *Sus vitatus*, procedent de la Xina.

Deduïm doncs, que la raça porquina local fou de tipus celta. Amb un perfil robust i una constitució i envergadura considerables, de pèl negre. Aquestes característiques van ser conservades fins la meitat del segle XIX, que es començaren encreuaments amb races estrangeres com la "yorkshire".

L'elaboració i el prestigi dels embotits ve de lluny. Els romans donaven el nom de *lucanica* a la llonganissa d'aquell temps, en què la conservació i transformació de les carns ja era coneguda.

Al segle XX es començaran els encreuaments amb porcs blancs, precoços, que aniran substituint la població anterior. Com en tota la ramaderia, l'acció de la Mancomunitat de Catalunya fa possible la importació de bons reproductors estrangers i augmenta considerablement el rendiment de les canals porquines.

El mestissatge atzarós i incult serà la sistemàtica de treball més estesa arreu. Així, al Premi Moragas 1948 de la Caixa de Pensions, l'apartat sobre la producció porquina quedava desert. Eren uns temps a la baixa per a tota la ramaderia, amb uns bons preus per a les produccions agrícoles. Això coincidí amb una de les fases inferiors del cicle oscil·latori que sempre ha caracteritzat el negoci del porc, en ser un animal de vida curta i alta prolificitat, característiques que fan que se sature el mercat periòdicament.

A partir del cinquanta s'aniran millorant les poblacions locals, amb exemplars de les races "large white", "landrace", "duroc" i "pietrain", entre d'altres.

El porc ha estat el complement ideal de la pagesia. En ser un omnívor, ha facilitat la seva cria per tothom, i ha proveït les famílies de carn, embotits i greix per alimentar-se, i d'alguns calerets per a la butxaca.

El porc ha estat la font d'una cultura alimentària.

## La trilogia bovina: treball, carn i llet

De restes de bovins salvatges en trobem al cau del Duc de Torroella en quantitats petites, si les comparem amb les dels equins.

A la Fonollera –edat del bronze– però, els bovins representen un 29%



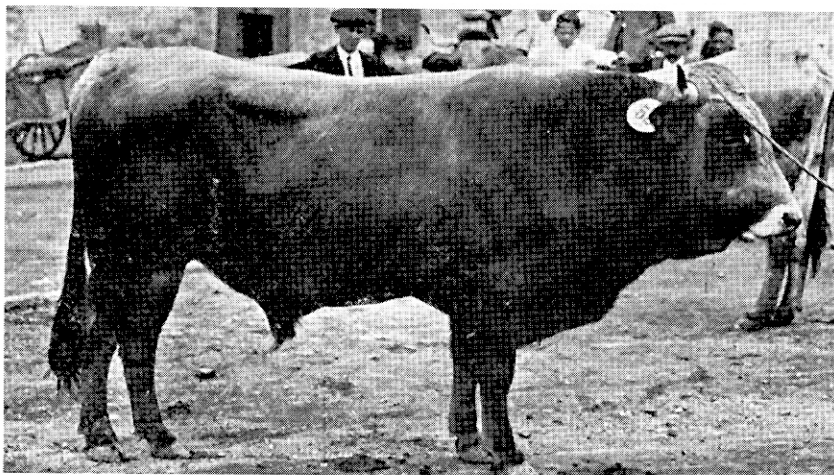
de les restes òssies, només superades en nombre pels ovicaprins amb un 44%. Són ja bovins domèstics, font de proteïna càrnia a la dieta i, probablement, elements de tracció en el treball agrícola.

La filogènia dels bovins actuals no està prou clarificada. La hipòtesi més moderna suposa un tronc original únic, el *Bos taurus primigenius* o ur, originari de l'Índia d'on passà a Europa i nord d'Àfrica.

Les formes mutants primitives –*Bos taurus brachyceros*, *desertorum*, *akeratos* i *brachycephallus*– evolucionaran fins a nosaltres, i resultaran races autòctones a totes les regions. La nostra raça serà l'anomenada "país", segons uns, autòctona totalment, i segons altres, una raça introduïda per la primera gran invasió cèltica.

Els censos de bestiar ens aporten detalls a comentar posteriorment.

Bovins		
1724	116	(bous i vaques)
1798	200	treball de llaurada i carreteria 125 reproducció 75
1932	2114	sementals 4 vaques lleteres: holandeses 1950 suïsses 30 vedells i vedelles 300
1944	299	treball 6 reproducció 293
1952	380	
1962	383	
1989	370	



Vaca de la raça país. Fotografia del 1926.

La vaca ha estat tradicionalment un animal de treball, productor de carn –amb la cria de vedells– i productor lleter. Cadascuna de les tres aptituds han predominat en una època o altra.

Ja dèiem al capítol referent als equins, que aquests foren, durant segles, animals de luxe i no a l'abast de tothom. L'animal popular de treball era la vaca, que alhora podia criar un vedell i donar uns litres –pocs– de llet. De fet, la llet no ha estat un producte de consum massiu fins aquest segle. Com diu Joan Radressa (“L'agricultura Torroellenca d'ara fa cent anys”) al *Llibre de la Festa Major* del 1980, només en bevien els malalts i la gent delicada, i normalment llet de cabra.

Al cens del 1798, dels dos-cents caps bovins, cent vint-i-cinc són dedicats al treball. Als censos posteriors trobarem bovins per al treball fins al 1946; a partir del 1952 ja no en trobarem cap més. La tracció animal és encarregada al cavall, l'ase o el mul que, en una zona rica en agricultura com el Baix Ter, són a l'abast de molts pagesos des de principis de segle.

Evidentment, les tres aptituds –carn, llet i treball– són gairebé antagòniques i aptes per a diferents races. La raça autòctona o raça país fou rústica, apta per al treball i la producció càrnia. L'animal adult era de color gris a roig, i el vedell acabat de néixer blanc lletós o vermell clar.

A final del segle XIX, trobem al nostre municipi races foranes importades com la holandesa o frisona i la suïssa o pardoalpina. Totes dues aptes per a la producció lletera. La suïssa mixta, productora de llet molt rica en mantega i al mateix temps excel·lent mare per criar vedells; l'holandesa, exclusivament lletera.

Tot i la teoria de l'insigne veterinari zootecnista Dr. Rossell i Vilà –cap de l'Escola d'Agricultura de la Mancomunitat de Catalunya–, que propugnava la cria de la raça suïssa, s'anà imposant la vaca holandesa. Al mas Gelabert, propietat del Sr. Pere Coll, ja es criaven elements purs d'aquesta raça als anys vint, amb una visió de futur que, com en altres qüestions agrícoles, li donarà la raó. Un bestiar que requereix però, unes condicions d'explotació més acurada i intensiva, enfront de les altres dues, de vida extensiva a les planes i closes.

Al Premi Moragas 1948 de la Caixa de Pensions a la zona agrícola de Torroella de Montgrí, l'apartat referent a l'explotació vaquina lletera quedà desert (igual com el referent a producció porquina, com ja hem esmentat). Els productes agraris, i sobretot l'arròs, proporcionaven unes rendes que no podia donar el bestiar. La demanda de llet i derivats lactis va afavorir el canvi de mentalitat, passant de la recria a la producció lletera exclusiva.

Als cinquanta es comença a munyir en quantitat, de seguida arribaren les munyidores mecàniques, la recollida diària en cantines i, posteriorment, els tancs refrigeradors. És un progrés ascendent fins als anys vuitanta, en què l'excés de producció europea força un ralentiment.

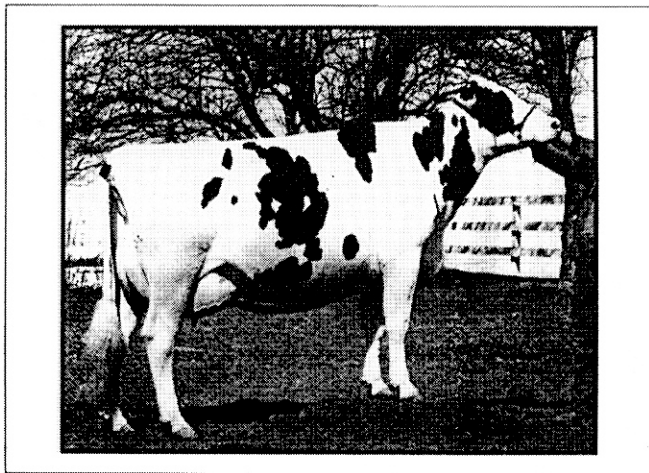
S'anà imposant una selecció i millora genètica gradual afavorida per la pràctica de la inseminació artificial. La raça frisona es millorà amb la utilització de sementals americans i canadencs ("frisona holstein").

Aquesta especialització i intensificació (al darrer cens, hi tenim només disset ramaders per a un nombre de vaques semblant al 1962) es traduí en la celebració en el transcurs de la Fira de Sant Andreu dels anys 1985, 1986, 1987 i 1988, dels concursos de bestiar boví de raça frisona. Una fira que també s'havia anat transformant durant tot el segle, passant de ser-ne l'element dinamitzador el cavall, a ser-ho la vaca.

# VI CONCURS DE BESTIAR BOVÍ

RACA FRISONA

FIRA DE SANT ANDREU  
TORROELLA DE MONTGRÍ



**Dies 29 i 30 de novembre, 1987**

*Portada del catàleg de vaques d'un dels concursos de boví lleter de final dels vuitanta.*

## La petita ramaderia

Hem parlat de cavalls, ovelles i cabres, porcs i vaques; sols ens resta el que durant molt de temps s'anomenà la petita ramaderia: gallines, conills, oques i ànecs, a part d'altres espècies d'aviram molt més minoritàries.

L'època daurada d'aquest sector ramader fou la primera meitat d'aquest segle, sobretot el període entre guerres. Se celebraren a Torroella diversos concursos de petita ramaderia, amb l'impuls vital del Sr. Pere Coll i Llach, president del Sindicat Agrícola, i el patrocini de la Mancomunitat de Catalunya.

La petita ramaderia s'anà especialitzant progressivament amb la introducció de races productives com els conills de Flandes, les gallines "orpington", "plymouth", "castellana" i "prat catalana", les oques "Empordà" i de Tolosa, etc.

En els jurats d'aquests concursos hi participaren tècnics de reconeguda categoria com el zootecnista i veterinari Sr. Rossell i Vilà o l'avicultor d'Arenys Sr. Castelló. Personatges que a més donaren conferències i cursos sobre millora agroramadera. Fou un afany lloable per sortir de la incultura i rutina de la pagesia d'aquells temps.

Juntament amb la cria i l'engreix de porcs, aquest sector fou un complement fonamental per a l'explotació agrària, i proporcionà carn i ous regularment. L'aviram i els conills eren a càrrec de les dones de la casa que, amb els ingressos derivats de la seva venda als mercats setmanals, feien guardiola pròpia per anar vestint l'aixovar de la filla fadrina.

***Higia pecoris  
salus populi***

## Bibliografia

- CAIXA DE PENSIONS. *Premio Moragas 1948 en la zona agrícola de Torroella de Montgrí*. Gráficas Marina, Barcelona, 1949.
- FAELLI, F. "Razas bovinas, equinas, porcinas, ovinas y caprinas". *Revista veterinaria de España*. Barcelona, 1932.
- MUSEU DEL MONTGRÍ i DEL BAIX TER. *Papers del Montgrí*, núm. 4. "La Fonollera: deu anys d'investigacions arqueològiques" i núm. 8 "L'activitat agrícola al Montgrí" 1983 i 1989.
- RADRESSA, J. "L'agricultura torroellenca d'ara fa cent anys: aparició de la fil-loxera", *Llibre de la Festa Major*. 1980.
- ROMAGOSA VILA, J.A. *El garañón catalán*. Ed. Rabassa, Reus, 1962.
- ROSSICH, J. *Orientacions pràctiques de ramaderia*. Jovés, La Bisbal, 1926.

- RUFÍ, J.M. "La ramaderia en la historia pagesa de Torroella de Montgrí", *Llibre de la Festa Major*, 1992.
- RUFÍ, J.; FANLO, R. *El ramat oví de raça ripollesa de la Diputació de Girona 1972-1992*. Semega, 1993.
- SAÑUDO; FORCADA; CEPERO; THOS. *Manual de diferenciación etnológica*. Librería General, Zaragoza, 1986.
- SOLDEVILA, A. *Cien años de veterinaria y ganadería gerundense*. Real Academia de Medicina y Cirugía, Barcelona, 1970.
- Arxiu Històric de Torroella de Montgrí.
- Arxiu particular de la família Rufí-Pagès.