

## *A propòsit de la Pedra Salvadora*

*Judith Ansó Ros, historiadora*  
*Glòria Campoy Collado, documentalista i fildòloga*



**A**quest document gràfic és una fotografia realitzada el 8 de maig de 1934 i ens mostra una gran pedra al mig d'una vinya amb tres excursionistes de l'època. La imatge és un dels pocs documents que proven l'existència de l'avui desapareguda Pedra Salvadora, part d'un antic dolmen desmuntat ja al segle XIX.

Ha estat difícil conèixer els protagonistes de la imatge, però després d'una complicada investigació, gràcies als membres de la secció històrica de la Unió Excursionista de Sabadell, hem pogut esbrinar qui són: d'esquerra a dreta trobem Miquel Crusafont Pairó, conegut paleontòleg, Joan Motlló i Pujol, i, Miquel Carreras Costajussà, ambdós historiadors. Aquesta fotografia reflecteix una excursió científica del Centre Excursionista del Vallès.

Molts pocs molletans han sentit anomenar la Pedra Salvadora. Els de molta edat i arrels en el poble en tenen un lleuger coneixement. Als més joves sols els sona per la pista d'atletisme que porta aquest nom.

D'aquesta pedra sabem, per evidències tant bibliogràfiques, fotogràfiques com testimonials, que era una pedra de grans dimensions.

El dolmen de La Pedra Salvadora es trobava a la vinya d'en Ramon Camps, el "Xancarri", tocant a la vinya d'en Manils i davant del camp de la Pedra Salvadora propietat d'en Joan Ros Herrero (situat a la banda esquerra del camí de Sant Valerià). En les escriptures d'aquest últim s'esmenta la pedra com a topònim del lloc ja que diu el següent: "Pieza de tierra plantada de viña, hoy conreo de secano situada en el término municipal de Mollet y punto llamado Salvadora...".

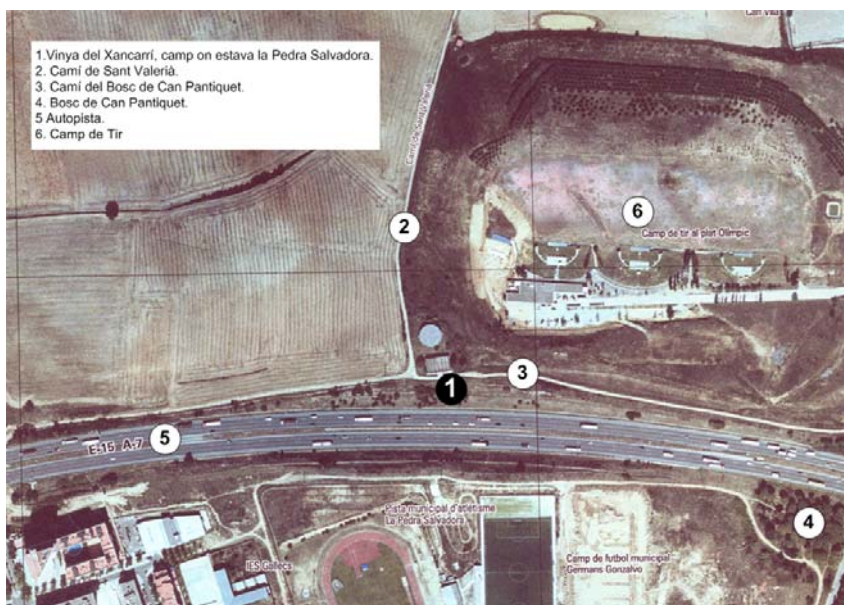
El camp de Ramon Camps estava elevat, a la intersecció on es creuaven el camí de Sant Valerià amb el del bosc de Can Pantiquet.

Es trobava, fins al 1975, on passa l'AP-7, exactament on avui creua la passarel·la del camí de Palaudàries, és a dir, el camí de la Serra o de Sant Valerià. L'obra de construcció d'aquesta autopista no sols va fer desaparèixer els fragments que quedaven del dolmen de Mollet, sinó que també va deixar sense continuïtat l'històric camí de Palaudàries, existent en temps iber i romà. Aquesta senda era un camí carener que actualment podem resseguir perfectament des dels dipòsits per sobre del fossar del Tir Olímpic fins a Palaudàries, passant per la Torre de Malla. El creixement de la ciutat, la construcció del camp de futbol i de les pistes d'atletisme van destruir aquest camí rural. La col·locació de la passarel·la sobre l'autopista ha donat continuïtat al camí i ha fet un homenatge (segurament sense voluntat) a la pròpia Pedra Salvadora.



1. Vinya del Xancarri, camp on estava la Pedra Salvadora.
2. Camí de Sant Valerià.
3. Camí del Bosc de Can Pantiquet.
4. Bosc de Can Pantiquet.
5. Autopista.
6. Camp de Tir

Simulació sobre una foto aèria de 1967 on s'han senyalat els terrenys desapareguts amb la construcció de l'autopista, en especial la vinya del Xancarri (senyalada amb el núm. 1).



Ortofotomapa de 2004. Veiem l'autopista i els punts orientatius de relació de les dues imatges.

Com es detallarà més endavant, la localització de la pedra al mapa és un fet circumstancial, ja que durant segles va estar situada a l'interior de la finca, a metres de distància de tots dos camins, però durant la dècada dels trenta es va fragmentar i les parts més grans es van situar al marge del camí de Sant Valerià.

La comparació de les dues imatges anteriors ens demostra clarament com el camp on hi havia la Pedra Salvadora (vinya del Xancarrí) va quedar enfonsat per la construcció de l'autopista. Amb les terres també va desaparèixer la pròpia pedra. La imatge dels camps antics és plana, però ens hem d'imaginar la tercera part del camp, a la banda nord, on estava la Pedra Salvadora situada en una zona carenera, a la mateixa altitud que tenim ara els dipòsits d'aigua. Les altres dues terceres parts de la vinya estaven en pendent descendent cap al bosc de Can Pantiquet, que ara està en un nivell inferior a l'autopista. A l'ortofotomapa de l'any 2004 podem veure els tres grans elements transformadors dels paisatge de l'indret: l'autopista que va destruir aquests camps, la urbanització de Mollet i la construcció de les instal·lacions olímpiques de tir que es van realitzar per Barcelona'92. Per aquests motius, aquesta zona rural ha canviat en gran mesura la seva fisonomia, però s'hi mantenen alguns punts de relació que permeten la comparació: el camí de Sant Valerià (avui continuat per la passarel·la), el camí del bosc de Can Pantiquet (transformat el seu traçat perquè avui està dibuixat al costat del marge de l'autopista i abans era límit de



Reconstrucció del perfil del turó de la Pedra Salvadora (Antoni Duran 2006).

diferents camps), i el propi bosc de Can Pantiquet (reduït i abandonat, però encara existent).

Si ens situem sobre la passarel·la, actualment ens resulta difícil imaginar quina era la continuïtat del terreny. Per facilitar-ho, presentem la simulació següent sobre una imatge real del Mollet de 2006, on intentem mostrar el perfil del que havia de ser el turó de la Pedra Salvadora

Sisco Prunés, que conreava una vinya a sota del camp dit de la Pedra Salvadora, afirma que aquesta estava entre el primer i el segon piló de l'actual pont sobre l'autopista, a uns 10 metres creuant des de les instal·lacions d'atletisme de Mollet, i a una alçada d'uns 2,5 metres per sobre de l'actual superfície.

Per tant, si intentem reconstruir l'indret on es trobava veiem que era a dalt d'un turonet amb molt bones vistes, ja que podem observar tot Parets cap al N, Mollet fins a Montcada al S, al NO Gallecs, etc. I és clar, totes les muntanyes del Vallès i voltants: des de Montserrat a l'oest, girant a la dreta Sant Llorenç, el Farell, Sant Feliu, els Cingles de Bertí, Puigració, el Tagamanent, el Pla de la Calma, Montseny. Girant més a la dreta tindríem la litoral amb el Montnegre al fons, el Corredor, Céllecs, Sant Mateu, Sant Miquel, Castellruf... fins al turó de Montcada per després tancar el cercle amb la Serra de Collserola.

La pedra era més aviat quadrada, feia 2,25 o 2,30 per 1,85 o 1,90, força plana de sobre, encara que una mica inclinada cap al sud. Pels costats es veia mal tallada i irregular i tenia parts que sobresortien més que altres. No es trobava clavada a terra sinó un xic enfonsada, posada al mig de la vinya, quasi en el punt més alt del turonet.

D'on ve el peculiar nom de la Pedra Salvadora?

Com a topònim, és molt possible que s'emprés el nom de la pedra des de temps força llunyans, ja que hi ha documents medievals on apareix com a "Petra de Salvatore"<sup>1</sup> o com "El puig de Pera Salvador"<sup>2</sup>.

En Vicens Plantada explicà a F. Maspons, el 1882, una llegenda sobre uns fets de la Guerra del Francès segons la qual un noi de la contrada, perseguit per les tropes franceses, s'amagà sota la pedra i l'exèrcit va passar sense veure'l i, d'aquesta manera, es salvà: d'aquí el nom.

Però també hi una altra llegenda que recollí en Plantada al mateix any i parla de la pedra tot lligant-la al diable –durant milers d'anys, tot el que era inexplicable era fruit del diable–. Aquesta explica que hi havia una noia que volia travessar el Llobregat i hi hagué una forta vinguda d'aigua. La noia, desesperada, demanà ajuda al diable i aquest li prometé fer un pont a canvi de la seva ànima. Aleshores el diable es posà a treballar, ja que era gran feina. Diu que anava a buscar les pedres a “Séllechs” i que d'una volada les duia “a puesto”. Veient la noia que quasi el tenia acabat corregué a una casa de pagès propera. La vella de la casa entrà al galliner i agafà un gall que, espordit, cantà. “Era quan lo dimoni s'ensopegava a passar per a sobre d'aquell turó, y a sentir lo cant deixa anar la pedra a terra y ell va enfonsar-se. Y la noia fou salvada.”<sup>3</sup> (una llegenda similar, amb protagonista demoníac però amb final un xic diferent s'explica de la Pedra Serrada de Parets i d'altres pedres de la comarca).

Però una raó més realista ens fou explicada per l'Andreu de Can Rigalt. La Pedra estava a dalt del turó, al costat del camí de Palaudàries. Als carros, els costava força pujar el tros fins a dalt de la carena. Molts cops s'havien de deixar els cavalls uns traguiners als altres per tal d'arribar-hi. Per això, un cop al punt més alt, on hi havia la Pedra, deien que ja estaven salvats i podien continuar el camí.



Fotografia de la Pedra Salvadora presa des del nord  
(Pau Ros Fontseré, 9-3-1975).



Fins aquí les llegendes que expliquen l'etimologia popular del seu nom. A banda, cal també tenir present que l'emplaçament de la pedra era un lloc venerat des d'antic, com d'altres associats a ritus pagans que l'església catòlica va cristianitzar. Tenim constància que des d'aquell punt es beneïa el terme: "Cada any per lo primer diumenge de maig surt de la Iglesia una processó ab gonfanons y creu. Y pujant allí dalt el senyor rector beneheix totas las vinyas del terme,..."<sup>4</sup>

També sabem de processons fins aquell indret per demanar pluges: "Los blats no fan gayre bona cara: las llegums un xich, las que son ufanoses son las trepadellas.—Lo dilluns ferem la professó de la benedicció dels fruyts del terme. Se va per la carretera de Palaudarias fins a l'indret de la "pedra salvadora", hi ha una pedra que tal vegada serví de sustentácul; sobre d'ella, la senyora de casa Fonelleda hi posà una tovallola y una creu dreta cuberta de flors boscanas, lo senyor Rector hi assentà la Veracreu..."<sup>5</sup>

De costums també en recollim un d'origen pagà, que es feia per la revetlla de Sant Joan. El jovent es concentrava a la Pedra Salvadora, encenia una foguera i menjava coques de sucre i bevia vi blanc, i des d'allí es podien veure altres focs a diferents turons del Baix Vallès.<sup>6</sup>

En un altre sentit, hem conegut un rumor popular que ens informa de la història de la pedra amb tints llegendaris: parla que al gener del 1938 caigué una bomba a prop, a uns dos-cents metres, ja que la van confondre amb un niu de metralladores. (En aquell temps el dolmen ja estava desmuntat)

Però què havia estat exactament la Pedra Salvadora? Un menhir tombat, un dolmen, tan sols una gran pedra? És verídic que la pedra granítica que la forma no és originària de la zona, ja que el sòl que conforma l'indret és terrós, no rocós, com pot ser el cas de la propera Serralada Litoral. Per tant, és molt probable que fos traslladada amb intenció de crear un monument concret.

Si ens remuntem a les primeres fonts bibliogràfiques que ens en parlen al segle XIX de la Pedra Salvadora, tant Francesc Maspons y Labrós (president de l'Associació d'Excursions Catalana) com Vicenç Plantada (mestre molletà, soci, delegat local i col·laborador de la AEC, i articulista a diferents revistes comarcals) l'anomenen dolmen. Aquest últim en fa referència dins la Geografia local de Mollet del Vallés de 1893, tot esmentant restes de valor arqueològic: "Al N hi ha un dolmen anomenat Pedra Salvadora, un altre á Gallechs".<sup>7</sup>

Més tard també l'esmenta parlant de costums. Ens parla de la revetlla de Sant Joan tot dient: "encegue'l foch de la Festa Nacional Catalana en el turó de la Pedra Salvadora, ahont hi ha una pedra d'un dolmen que té 2,25 m de llarch, 1,85 d'ample y 0,35 de gruix..."<sup>8</sup>

De la mateixa manera, parlant de tradicions en un article d'abril de 1892, explica la processó de la benedicció dels fruits del terme: "Lo dilluns ferem la professó de la benedicció dels fruyts del terme. Se va per la carretera de Palau-

dàries fins a l'indret del dolmen anomenat “pedra salvadora”, hi ha una pedra que tal vegada serví de sustentàcul;...”<sup>9</sup>

Per tant, en Plantada en tot moment parla d'un dolmen, el mateix que en Maspons y Labrós, que, en un article de 1882, amb un llenguatge molt literari de l'època, diu: “... altre monument hi volgué aixecar é hi deixa un nou dolmen. En aquell turó queda encara, allí es, ajeguda a terra i mitj colgada, la taula o pedra plana que l' formava. Los sustentàculs, dos no més, los altres qui sap on paran, son per allí al voltant l'un al peu metéix de la pedra y l'altre un xich més enllanet, a vora del camí que hi porta.”



Fotografia antiga que mostra un dels fragments grans de la pedra estavellada al marge de la vinya, al costat del camí (Pau Ros Fontseré, 9-3-1975). També a peu de pàgina ens diu les mides: “Té 2,30 m de longitud per 1,90 de latitud”.<sup>10</sup>

Està parlant de tres pedres: La grossa, és a dir, la Salvadora i dues més. Per tant, evidencia l'existència de diverses lloses sustentadores i la possible estructura dolmènica.

Un any més tard, en una excursió que es va fer a Gallecs per tal de veure el dolmen que es trobava a can Traïdor, al tornar a passar pel camí de Palaudàries, per davant de la Salvadora, aleshores diu: “Hi trobarem un'altra pedra ab una de més petita al seu costat, granítica, coneguda aquesta per la Pedra Salvadora...”

Torna a parlar el 1883 de més d'una pedra. Unes línies més avall, seguint la ruta vers Mollet, parla de dues pedres més “...de través cap á vall en direcció Orient, y a la poca estona, en unes vinyas baixas hi trobarem altrás dúas

pedras, també granítiques, una trencada, groixuda de uns tres palms, tenint-ne uns sis de llarch, y l'altra més avall de uns nou palms de llarch per quatre d'ample y dos y mitj de gruix."<sup>11</sup>

L'any 1930, l'il·lustre geògraf Pau Vila, en un article dins el llibre Comarca del Vallès, diu: "De totes maneres cal esmentar l'existència d'un dolmen (Mollet)..."<sup>12</sup>

Per tant, podem agosarar-nos a dir que, a part de la Salvadora, hi podia haver quatre pedres més: una al costat, una en el camí i dues baixant el turonet cap l'est, és a dir cap el bosquet de Can Pantiquet, en unes vinyes, cosa que potencia la idea de l'estructura dolmènica de la Pedra Salvadora.

En temps més recents, en Joan Solé Tura també parla de més d'una pedra: "Aquella pedra que tenia 2,30 metres de llarg per 1,90 metres d'ample, era segons fonts autoritzades la tercera part d'un dolmen que restava desintegrat; una altra part quedava a prop del camí i la tercera part semblava que volgués apartar-se un xic més enllà."<sup>13</sup>

Si recorrem a versions testimonials, alguns recorden més d'una pedra i altres no. Però aquí hem d'anotar un fet: la pedra es va estavellar, tal com ens ho va confirmar en Miquel Camps, fill d'en Xancarrí, l'amo de la vinya on es trobava. En Miquel Camps recorda que anava a la vinya amb el pare i que sols n'hi havia una, la Salvadora. S'enfilava a sobre de la pedra que estava al bell mig de la vinya i jugava pujant i estirant-se a sobre. Ens esmentà que tenia uns nou anys (per tant l'any 35 o 36) quan hi anaren uns picapedrers portats pel Fonolleda (la persona a qui pagaven els censos) i amb tascons i malls començaren a estavellar-la. Els trossos que en treien els carregaven a un carro de trabuc, que tenia la caixa basculant i no calia desenganxar-lo per buidar-lo. Quedaren uns trossos força grossos que els apartaren pels marges.

Per aquest motiu, Maria Ros Fontseré, filla d'en Joan Ros Herrero, propietari del camp de secà dit de la Pedra Salvadora, la recorda plana al costat del camí als anys quaranta, tal com veiem a les imatges. I també recorda més d'una pedra a prop, d'unes dimensions entre 1,50 m de llarg per uns 60 cm d'ample.

En canvi, en Sisco Prunés, que havia viscut fins als anys de la guerra a can Ros i passava sovint pel camí, en recorda sols una, que estava a la vinya del Xancarrí, que els carros passaven per davant i que als anys trenta, durant la Guerra, ja es trobava en el marge com tombada. A partir del 46 no l'havia vista més, ja que el tràfic de carros passava per l'actual carretera de Gallecs, no per la serra.

Aquest testimoni corrobora el que passà amb la pedra: on es trobava primer i el que va esdevenir després de la seva destrucció; igual que l'Andreu Colomer, pagès de can Rigalt, que parla d'una sola pedra als anys cinquanta, d'uns dos metres per un i mig, que es trobava tombada.

Però a aquestes versions testimonials hem de sumar-hi la que ens diu en



J. M. Suñé en les seves notes: “Un par de años antes del 1936 el cultivador de la viña en donde estaba, la rompió siendo mucho más gruesa de un extremo;”<sup>14</sup>.

En Suñé, en les seves notes, l'esmenta l'u de novembre de 1949: “He visitado personalmente el lugar viendo todavía en su sitio la piedra que está junto al camino a la izquierda.” Com es veu, sols parla d'una llosa i una cosa curiosa és el fet que diu que es troba a l'esquerra, ja que la vinya del Xancarrí es trobava a la dreta en direcció a Sant Valerià, possiblement va prendre la referència respecte a Mollet, en sentit contrari. Per tant, en aquell any sols en quedava un fragment, el que deia que tenia junt al seu camp en Joan Ros.

Un cop recopilada tota la informació trobada, recolzem la hipòtesi de què la Pedra Salvadora era part d'un dolmen i no un menhir per diversos fets:

- \* Primerament, si parlem de monument megalític, ha d'estar en un lloc alt i dominant; cosa efectiva ja que es trobava a dalt d'un turó.
- \* Hi havia d'haver la voluntat de modificar el paisatge. El túmul de terra que devia cobrir el dolmen de la Pedra Salvadora, aproximadament, mesurava una mica menys de deu metres de diàmetre. La conseqüència d'aquest fet seria una indubtable modificació paisatgística.
- \* Lògicament, ha d'estar fet de grans megàlits, en tenim la constància de les mides de la Salvadora: 2,25 m x 1,85m x 0,35 de gruix.
- \* Aquest tipus de monument tenia una funció sepulcral. Des d'un sepulcre es distingien diversos emplaçament d'altres sepulcres propers i/o altres megàlits. Es creu que des de la Pedra Salvadora es podria veure perfectament can Traïdor (dolmen de Gallecs situat a la carena paral·lela a l'oest), així com el menhir de la Pedra Serrada de Parets. Una mica més avall podem veure un esquema de les pedres properes.
- \* La bibliografia del segle XIX parla de diverses pedres al voltant de la Pedra Salvadora (descartades les informacions de després de la destrucció, ja que podien ser possibles fragments a resultes d'aquesta), tres molt a prop l'una de l'altra i unes altres dues relativament properes.
- \* Si parlem de dolmen o cambra simple hem de recordar que aquest té una coberta molt pesada (com el cas de la Salvadora) que no pot aixecar-se per fer enterraments i aquests es solien fer a través d'una llosa lateral que en molts casos ha desaparegut i per això semblen oberts.
- \* Segons M. Cura hi hauria dos tipus de cambres simples: cambres simples de forma rectangular compostes per quatre o més lloses laterals i una coberta gran (el cas més comú a Catalunya), i cambres simples de forma sots-circular o poligonal formades per nombroses lloses, molt separades entre sí i una coberta gran. Aleshores recordem la mesura de les altres pedres (60 cm x 1,20 cm una i l'altra 1,80 cm x 80cm), més dues de les quals no sabem les mides i podria ser qualsevol d'aquests tipus.

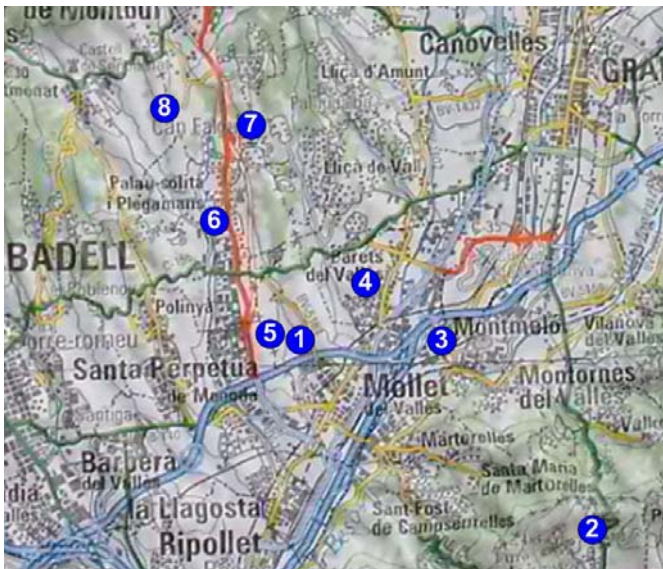
Si fos un dolmen d'aquestes característiques podríem parlar d'una antiguitat del 2200 aC al 1600 aC.

Per una altra part, l'existència de la Pedra Salvadora no és un fet aïllat, sinó que està àmpliament contextualitzat en l'àmbit comarcal. Tradicionalment, el Vallès, i especialment Mollet, és una zona amb escasses restes prehistòriques; però estudis contemporanis ens demostren que aquesta comarca va estar habitada per pobles primitius des d'una època molt primerenca, tal com ens evidencia l'existència de la Salvadora i la troballa de nombrosos enterraments.

La proximitat al mar i la plana, que va crear un corredor Nord-Sud, van afavorir que la zona fos un nus de comunicacions des de temps remots. Els camins ibers i romans creuaven la comarca en sentit N-S i E-O, amb nombroses ramificacions de les rutes principals, i feien del Vallès un lloc de pas que afavoria el comerç.

Potser el pròxim i rapidíssim desenvolupament modern agrícola, ramader, industrial i de comunicacions de la zona ha afavorit la desaparició d'elements del patrimoni que explicarien el nostre passat i que s'han donat per inexistents.

Al voltant de Mollet tenim referència de l'existència de diversos monuments megalítics propers a la Pedra Salvadora (1): el dolmen i el menhir de Castellruf (2) a Santa Maria de Martorelles, el dolmen de Llinàs (3) situat a Montmeló, la Pedra Serrada (4) a Paret del Vallès, el dolmen de can Traïdor (5) a Gallecs, i a Palau: la Pedra Llarga (6), la Pedra de can Falguera (7) i la de can Tarragona (8).



Localització dels monuments megalítics coneguts propers a Mollet.

Deixem per a estudis posteriors la interpretació del significat i funció d'aquests monuments. L'objectiu d'aquest article és divulgar l'existència remota de la Pedra Salvadora, les causes de la seva destrucció i la reflexió sobre la pèrdua de patrimoni que s'ha portat a terme en el nostre municipi en èpoques properes.

És una llàstima la poca importància que s'ha donat en el passat al nostre patrimoni cultural, com és el cas del monument prehistòric de la Pedra Salvadora, que va ser destruït pel propietari de la finca on estava situada per tal d'afavorir les seves labors agrícoles, en estavellar-lo per fer paret seca, sense que cap responsable municipal ni de cap òrgan li impedís fer-ho. Aquest monument històric no estava catalogat i podria caure en l'oblit la seva existència de centenars d'anys si no es fessin dificultosos estudis d'investigació. Resulta increïble pensar que cap instància popular, municipal, autonòmica o nacional hagués lluitat pel canvi del traçat de l'autopista que va acabar per fer desaparèixer els fragments de pedres que quedaven a les marges del camí.

Avui dia, les restes del dolmen han desaparegut; sabem que es deuen trobar en algun lloc força profund d'on hi ha el Tir Olímpic, ja que en Gibert, propietari de màquines de moviment de terra, fou contractat pel Ministeri d'Obres Públiques i ell manifestà a la família Ros-Fontseré que el tirà en terres de Can Ros. Potser algun dia no gaire llunyà es podria recuperar. Per ara, ens hem de conformar amb el nom que l'Ajuntament ha donat a unes pistes d'atletisme situades en un lloc proper d'on es trobava l'únic dolmen de la ciutat de Mollet del Vallès i el coneixement, que articles com aquest, aporten a tots els habitants de les rodalies.

## Bibliografia

- CASTELLS, J.; "El fenómeno megalítico en Cataluña "Megalitismo Peninsular (Actas de la mesa redonda), Madrid 1984.
- MASPONS y LABRÓS, F.; "De Mollet a Bigas" Butlletí de l'Associació d'Excursions Catalana vol. II, 1882.
- MASPONS Y LABRÓS, F.; "Excursió col·lectiva a Gallechs"; Butlletí de l'Associació d'Excursions Catalana vol VII, 1885.
- PÉREZ GÓMEZ, *Obres completes de Vicenç Plantada*, II Monografia i altres escrits, Centre d'Estudis Molletans, 1998.
- SOLÉ TURA, J.; *Mollet, una mica d'història*, gener 1981.
- SUNÉ, J. M.; Notes, Arxiu Municipal de Mollet del Vallès.
- SUNÉ, J. M.; "Pre-protohistòria de Mollet" Revista Sembra, 1951.
- TARRÚS, J. i CHINCHILLA, J.; "Monuments megalítics" Quaderns de la revista de Girona
- VILA, P.; "El Vallès: assaig geogràfic"; Comarca del Vallès, Biblioteca d'estudis comarcals vol I, Barcelona 1930.
- CONSEJO SUPERIOR DE INVESTIGACIONES CIENTIFICAS, *Arquitectura Megalítica y Ciclópea catalano-balear*, Barcelona 1965.
- "El Megalitismo en la Península Ibérica" Ministerio de Cultura, Madrid 1987.
- J.VILAGINÉS "Pere Bernaloca, batlle episcopal de Mollet" Notes 3, Mollet del Vallés 1989.
- J. VILAGINÉS "El Benefici de S. Maie de la Parròquia de Mollet, Un estudi de Hª social" Notes 6, Mollet 1992.

## Notes

1. J. VILAGINÉS "Pere Bernaloca, batlle episcopal de Mollet" Notes 3, Mollet del Vallés 1989.
2. J. VILAGINÉS "El Benefici de S. Maie de la Parròquia de Mollet, Un estudi de Hª social" Notes 6, Mollet 1992.
3. F. MASPONS y LABRÓS, "De Mollet a Bigas" Butlletí de l'Associació d'Excursions Catalana vol. II, 1882.
4. F. MASPONS y LABRÓS "De Mollet a Bigas" Butlletí de l'Associació d'Excursions Catalana vol. II, 1882.
5. F. PÉREZ GÓMEZ, *Obres completes de Vicenç Plantada*, II Monografia i altres escrits, Centre d'Estudis Molletans, 1998.
6. F. PÉREZ GÓMEZ, *Obres completes de Vicenç Plantada*, II Monografia i altres escrits, Centre d'Estudis Molletans, 1998.
7. F. PÉREZ GÓMEZ, *Obres completes de Vicenç Plantada*, II Monografia i altres escrits, Centre d'Estudis Molletans, 1998.
8. F. PÉREZ GÓMEZ, *Obres completes de Vicenç Plantada*, II Monografia i altres escrits, Centre d'Estudis Molletans, 1998.
9. F. PÉREZ GÓMEZ, *Obres completes de Vicenç Plantada*, II Monografia i altres escrits, Centre d'Estudis Molletans, 1998.
10. F. MASPONS y LABRÓS, "De Mollet a Bigas" Butlletí de l'Associació d'Excursions Catalana vol. II, 1882.
11. F. MASPONS Y LABRÓS "Excursió col·lectiva a Gallechs" Butlletí de l'Associació d'Excursions Catalana vol. VII, 1885.
12. P. VILA, "El Vallès: assaig geogràfic" Comarca del Vallès, Biblioteca d'estudis comarcals vol I, Barcelona 1930.
13. J. SOLÉ TURA, *Mollet, una mica d'història*, gener 1981, pàg 109.
14. J. M. SUNÉ, Notes, Arxiu Municipal de Mollet del Vallès.