

LA INCIDÈNCIA DE L'ARQUITECTURA DE JOAN PASCUAL I BATLLE EN LA CONFORMACIÓ DE LA GELIDA ACTUAL

JOAN ROSSELLÓ I RAVENTÓS

En el present treball es pretén donar a conèixer l'arquitectura gelidenca del mestre d'obres Joan Pascual i Batlle, qui, malgrat no incorporar res especialment innovador al panorama de l'arquitectura de l'època, representa una excel·lent aportació al bell ofici de la construcció, un bon exemple de com l'eclecticisme és el compàs d'espera en la recerca d'una nova arquitectura i la constatació de la incidència que han tingut els mestres d'obres en la conformació de les ciutats i els pobles catalans actuals.

Des del punt de vista local, l'arquitectura de Joan Pascual i Batlle té, bàsicament, l'interès de ser l'obra d'un gelidenc feta al seu propi poble, amb la suficient categoria com perquè, després de cent anys, encara pugui caracteritzar la imatge de Gelida.

LA INCIDÈNCIA DE L'ARQUITECTURA DE JOAN PASCUAL I BATLLE EN LA CONFORMACIÓ DE LA GELIDA ACTUAL

La prosperitat que va viure Catalunya a partir de la restauració de la monarquia borbònica també tingué a Gelida la seva projecció. Durant la dècada dels anys vuitanta i primers de la dels noranta del segle passat, es basteixen a Gelida edificis tan representatius com la Casa de la Vila, inaugurada el 1880, la Rectoria, el 1881, el Cementiri, el 1882 i el Col·legi i Convent de les monges Franciscanes, del qual es col·locà la primera pedra l'any 1890.

Paral·lelament a aquests fets, a Gelida s'incrementa notablement la construcció d'obres privades, les quals comencen a tenir un veritable control municipal. Aquest control es produeix a través de la figura de Laureano Arroyo i Velasco, primer arquitecte municipal de Gelida, càrrec que ostentà entre 1878 i 1887. A partir de llavors la majoria de llicències d'obres van acompanyades del projecte de façana, secció d'aquesta i del plànol d'emplaçament, signats per un tècnic, que inicialment serà, en la majoria de casos, un mestre d'obres.

Moltes vegades, però, el projecte conté també els plànols de les plantes de distribució de l'edifici, circumstància a remarcar ja que això rarament es produïa en d'altres pobles o ciutats molt més grans, com per exemple en les llicències d'obres de Vilafranca del Penedès o de Vilanova i la Geltrú.

Igualment cal remarcar, en aquest sentit, la precoç incorporació a l'Ajuntament d'un arquitecte i no d'un mestre d'obres com a assessor facultatiu. Aquest fet es produeix a Gelida a partir de 1878, dos anys abans que fos nomenat Bonaventura Pollés, el primer arquitecte municipal de Vilanova i la Geltrú, i quinze abans que Santiago Güell i Grau ocupés aquest mateix càrrec a Vilafranca del Penedès.

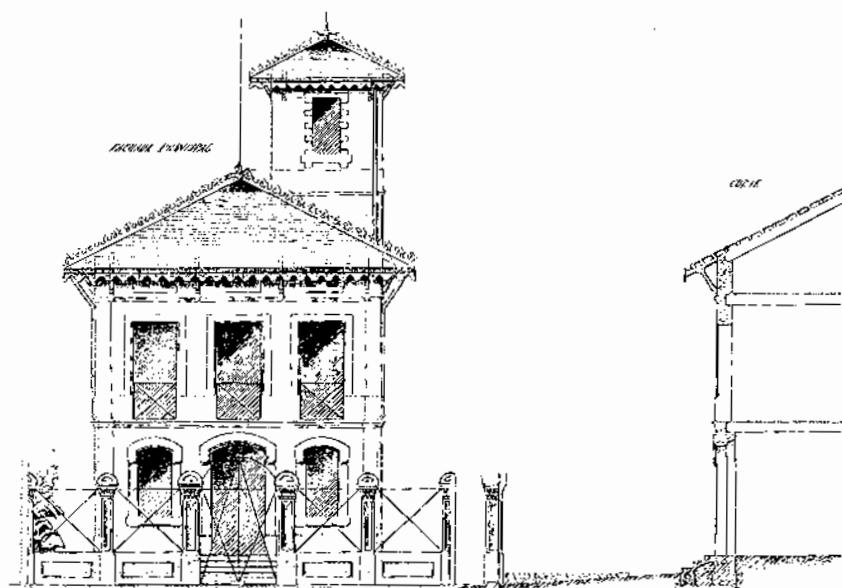
Aquesta circumstància ha repercutit favorablement en la conformació de Gelida, que d'altra banda regula ja en aquests moments el seu creixement a través de projectes d'urbanització o de projectes denominats de millora i reforma de carrers.

Durant la dècada esmentada dels anys vuitanta i primers de la dels noranta del segle passat, el mestre d'obres gelidenc Joan Pascual i Batlle serà qui projectarà els edificis privats més importants, molts dels quals encara perduren, conformant en gran mesura la imatge de Gelida que ens ha arribat.

Amb ell, d'altres mestres d'obres compartiran la tasca de construir la Gelida de l'època, especialment Pere Ros i Tort i Pau Bargalló i Raspall. Tanmateix, l'arquitecte municipal Laureano Arroyo i Velasco projectarà també molts edificis privats, i des del seu càrrec d'assessor municipal de l'Ajuntament mantindrà una dura polèmica amb els mestres d'obres, especialment amb Joan Pascual i Batlle. Cal tenir en compte, des de l'òptica local, que en Pascual pertanyia a una de les famílies més influents de la Gelida de l'època. El seu pare en va ser alcalde. El seu germà Anton era regidor i jutge de pau.

D'altra banda, des d'una òptica més professional, cal recordar que els arquitectes s'havien mantingut fins aquesta època dins una pràctica professional que generalment exclouïa la seva intervenció en construccions particulars, rurals i industrials, és a dir, en edificis menors. Per a ells quedaven reservats els edificis públics i més representatius, que generalment coincidien amb els de major pressupost.

La crisi de les monarquies absolutes i la consegüent disminució dels



Casa-torre César Ángel del Romero - 1885.

encàrrecs reials, així com l'augment de les obres privades, originà que els arquitectes volguessin augmentar el seu camp de treball, prenent sota la seva responsabilitat edificis que venien essent competència dels mestres d'obres. Aquests, formats a l'Escola Especial de Mestres d'Obres, ocupaven professionalment un lloc intermig entre els arquitectes i els paletes, amb un coneixement molt relacionat amb l'ofici i amb la seva pràctica, que els permetia la utilització reiterada d'unes tipologies edificatòries establertes i la incorporació dels avenços tècnics que s'anaven produint en el sector de la construcció.

Dins d'aquest context local i professional, pren especial relleu la figura de Joan Pascual i Batlle, fill —probablement el 9è— d'Antoni Pascual i Domènech, hereu de Can Pascual de Gelida, i de Teresa Batlle i Campderrós de Vallirana.

Els primers edificis gelidencs que consta que foren projectats per Joan Pascual daten del 1880, però segurament amb anterioritat en projectà d'altres, perquè el seu títol de mestre d'obres és de l'any 1869.

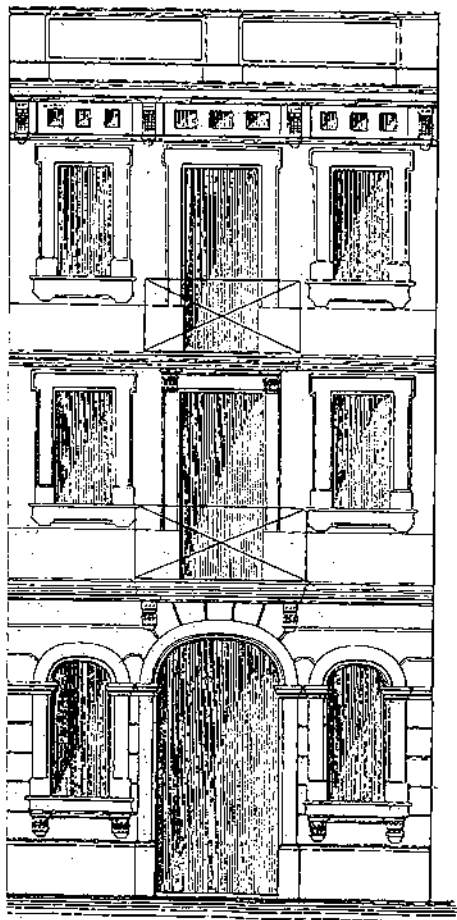
Des del punt de vista tipològic, trobem en l'obra gelidenc d'en Pascual dues formes bàsiques: la casa entre mitgeres de poca alçada i la casa aïllada. Dins la tipologia de cases entre mitgeres, podem distingir tres tipus funcionals: 1. les cases-botiga i cases-taller; 2. les cases de veïns i 3. les cases de senyors.

Les cases-botiga i cases-taller són les més nombroses i responen a la demanda, tant de petits comerciants com d'artesans, fusters, manyans, paletes, que prosperen en aquesta època, com també de comparets i paperers qualificats. Són edificacions extremament senzilles i sòbries, en les quals es fa evident la seva base compositiva neoclàssica, moltes vegades exposada amb incorrecció i indecisió i que comporta la composició sobre eixos verticals, el manteniment d'eixos de simetria, la proporcionalitat i la relació de les parts, la col·locació regular de les obertures, la relació del buit amb el ple, la repetició d'elements, etc.

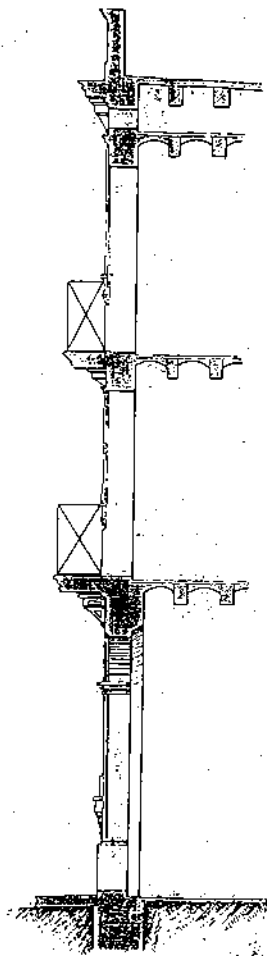
No es posen de manifest, encara, les formulacions de l'eclecticisme, que s'exposaran més endavant, degut tant a la categoria de l'edifici com al tipus funcional que desenvolupa.

Les cases-botiga i cases-taller són la supervivència de l'antiga relació residència-treball, distribuint-se interiorment de forma que la planta baixa queda ocupada per la botiga o el taller, el menjador i la cuina, i les plantes pis pels dormitoris. En algun cas aquest esquema admet

FACIADA PRINCIPAL



CORSE



*Casa-café de la Societat Unió Antiga de Gelida o Cafè Vell - 1886.
Façana i secció.*

algunes modificacions interessants, introduint una planta baixa partida que origina l'entresol i el semisoterrani, reproduint un dels models de les cases de comparets. Si en aquestes cases, des de l'entrada, on hi havia el cup i on es guardava el carro amb les vares aixecades, es baixava al celler i es pujava a l'entresol amb el menjador i la cuina, en la casa-botiga o casa-taller se substitueix l'ús agrícola de l'entrada per un ús artesà o comercial.

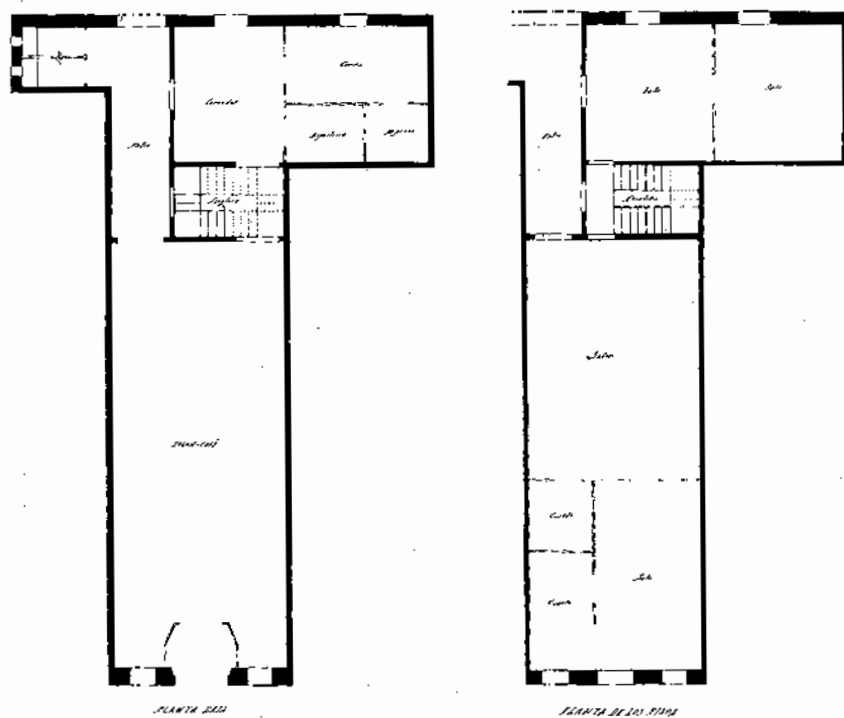
Un exemple d'aquesta organització és la casa Francesc Rosell, projectada per Pascual l'any 1886, al carrer de la Barceloneta que, encara avui, es coneix com a Cal Quico Fuster.

Dins aquest mateix tipus funcional en el qual s'apleguen l'habitatge i el treball, també tenen gran interès els edificis denominats a l'època cases-cafè. A Gelida, el 1877 ja s'havia construït el Centre Recreatiu i Cultural, una magnífica «casa-cafè» amb sala de ball. Nou anys més tard, el mateix 1886 es construeixen tres noves «cases-cafè» són: el Casino Familiar Gelidense, el Cafè Español i el Cafè de la Societat Unió Antiga de Gelida o Cafè Vell, situat en ple carrer Major, projectat per Joan Pascual. Des del punt de vista compositiu, el Cafè Vell manté la base neoclàssica: eixos de simetria, proporcionalitat i relació de les parts, etc., però incorpora formulacions pròpies de l'eclecticisme.

El segon tipus funcional que he distingit dins la tipologia de casa entre mitgeres és la casa de veïns o casa de lloguer. Joan Pascual en construeix tres, dues el 1880 i la tercera el 1886. Les del 1880 són cases de parcel·la estreta, situades al carrer de la Barceloneta, enfront del nou Ajuntament, en les quals el mestre d'obres —malgrat que són edificis independents, projectats per a dos propietaris diferents— aconseguix l'aparença externa d'un únic edifici amb façana simètrica, impossible d'aconseguir en una parcel·la d'aquestes dimensions amb programa de casa de veïns. El predomini dels patrons compositius neoclàssics és evident, davant del possible toc individual, decisió que, en general, beneficiarà l'ordre de les façanes del poble que ens ha arribat.

La utilització del model compositiu neoclàssic també es fa evident sis anys més tard al carrer Major, a la casa Narcís Dalmau, en la qual Joan Pascual i Batlle no té cap inconvenient a recórrer, fins i tot, als mateixos recursos decoratius dins les pautes de l'eclecticisme que ja havia utilitzat en les cases Pere Pascual i Pere Munner, a la Barceloneta.

Finalment, el tercer tipus funcional dins la tipologia de casa entre

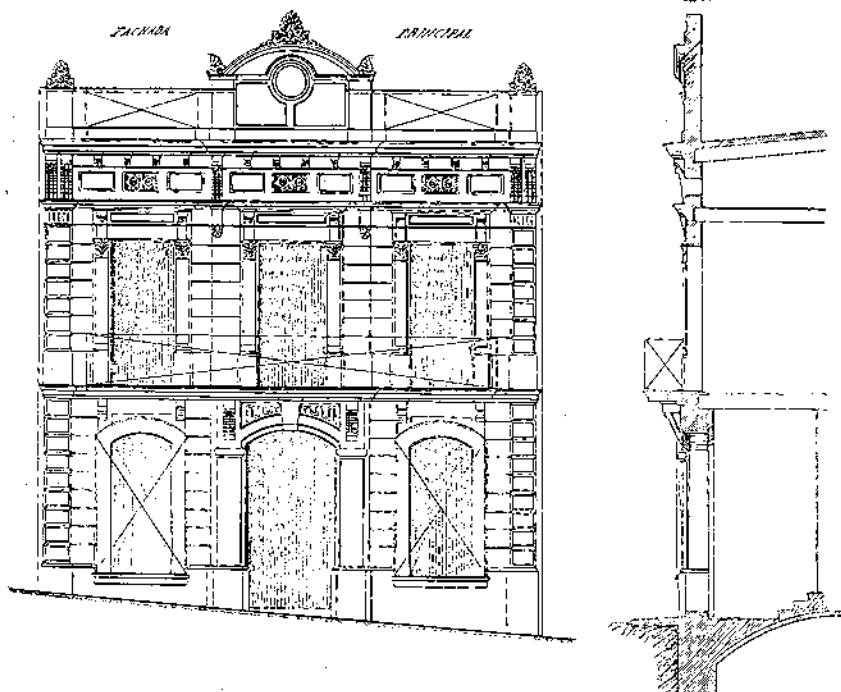


Casa-café de la Societat Unió Antiga de Gelida o Cafè Vell - 1886. Plantes.

mitgeres és la casa de senyors, tipus que en Pascual i Batlle utilitza, el 1891, en la casa de Lluís Castellví, al carrer Major, i, el 1892, en la seva pròpia casa, al mateix carrer. Aquest tipus és possible gràcies a l'agrupació de dues parcel·les. Es basa en l'organització de la planta partint de tres crugies paral·leles a les façanes, amb galeria i jardí posteriors. La crugia central és ocupada per l'escala, el pati de ventilació i els serveis, entre ells la cuina i el bany, mentre que les crugies de davant i del darrera es distribueixen en tres peces, que es destinen a menjador, sales i alcoves o cambres per a les quals s'especifica, en el cas que ens ocupa, que seran "a la anglesa". D'aquesta organització en planta s'obtenen unes façanes simètriques seguint les bases compositives neoclàssiques, les quals van acompanyades, en aquest cas, de cert èmfasi decoratiu.

El pas d'una arquitectura en la qual predomina exclusivament la base neoclàssica de composició a una arquitectura de composició eclèctica, fonamentada en la voluntat d'obtenir resultats més expressius, es produirà a través d'emfatitzar la decoració. Així, doncs, s'introdueixen nous elements en el repertori:

- Sota les llosanes de balcó apareixen carteles decorades.
- Les cornises de coronament es ritmen a través de permòduls.
- Els coronaments s'accentuen amb motius centrals ornamentats.
- En els ràfecs es treballen ornamentaiment els caps de biga o s'hi introdueixen carteles vistes.
- Les ventilacions de sota coberta o de golfes s'emfatitzen a través d'obertures senzilles o geminades de formes diferents.
- Les obertures combinen o substitueixen l'allindament per arcs, generalment de mig punt, carpanells o rebaixats.
- Les llindes i els sobrecarcs s'ornamenten amb relleus, trencaai-gües, elements arquitectònics o regruixos.
- Els brancals de les obertures es motlluren i decoren.
- Els balcons s'emfatitzen amb baranes complexes, generalment de ferro forjat.
- Els portals d'entrada s'accentuen a través dels elements de fusteria, reixes o targes de ventall.



Casa Joan Pascual i Batlle - 1892. Façana i secció.

- La textura dels paraments de façana s'acusa amb simulacions de pedra abuixardada de maó o amb la combinació directa de diferents materials.

- Les cobertes s'emfatitzen utilitzant teules planes i escames vidriades policromades i coronaments amb cresteries.

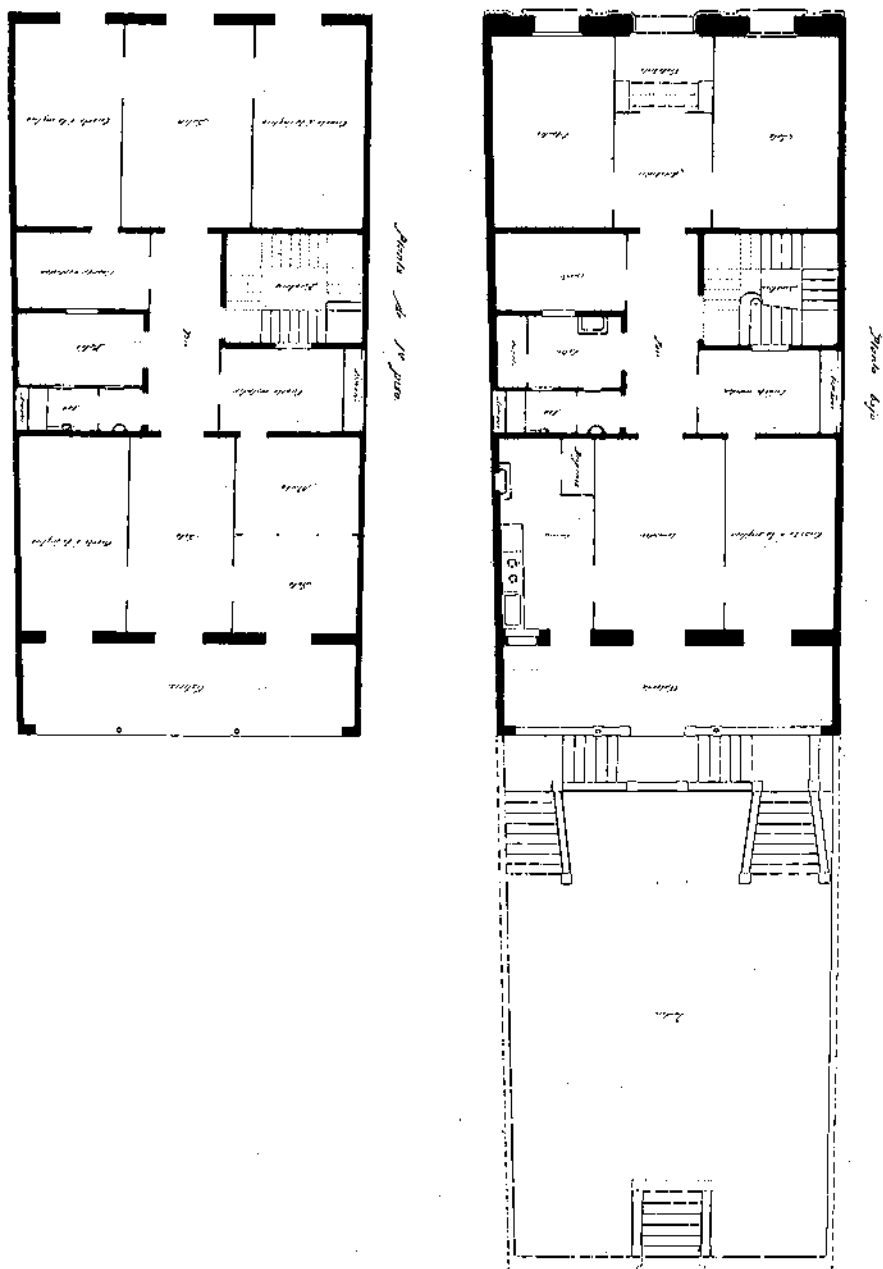
Aquest repertori formal, que es fa evident en la «casa de senyors», és el mateix que Joan Pascual emprà en l'altra forma bàsica, des del punt de vista tipològic, que he definit anteriorment: la casa aïllada.

La casa aïllada constitueix un element importantíssim en el desenvolupament econòmic i urbà de Gelida, perquè genera el tipus funcional denominat «casa-torre», que serà el suport de l'estiueig, activitat que té precisament el seu origen en els anys que estem estudiant, i que ha estat històricament un dels motors més importants de creixement de Gelida.

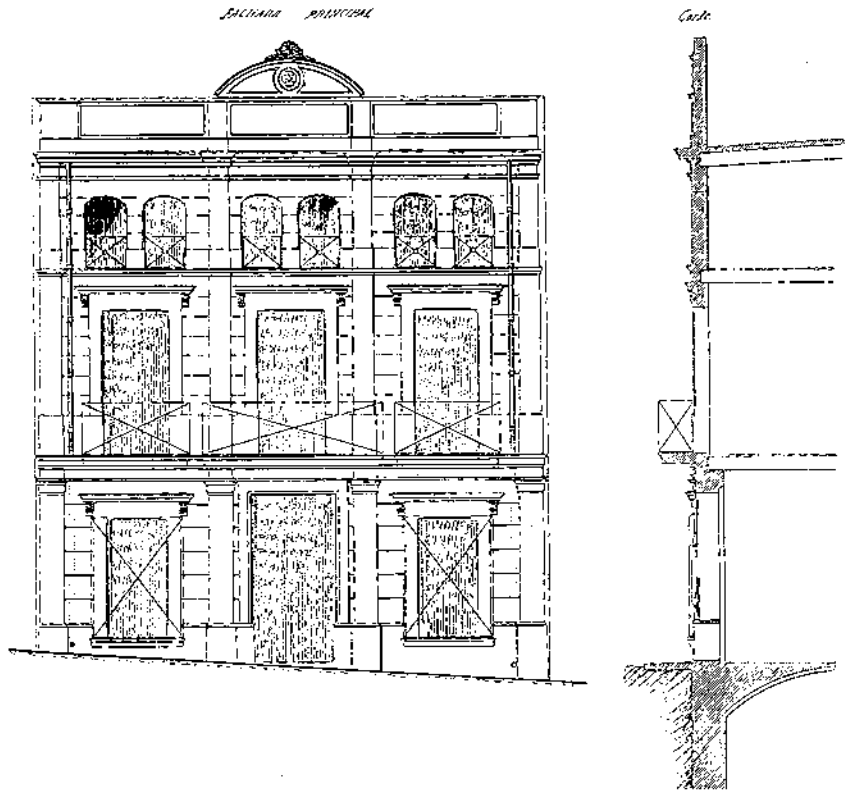
La majoria de «cases-torre» que es construeixen a Gelida durant la dècada dels vuitanta i primers anys de la dels noranta del segle passat, i que constitueixen la base del primer estiueig, van ser projectades per Jona Pascual, i s'hi desenvolupen probablement els llenguatges més expressionistes.

Les dues primeres «cases-torre» es construeixen l'any 1885 per als barcelonins Ramon Riba i Bayona i César Àngel de Romero. Són les que actualment es coneixen per Can Castells i Torre Mir, a la Barceloneta i al carrer Major, respectivament. Mentre que la casa Riba i Bayona adopta una forma mixta entre aïllada i alineada a carrer, a causa de les característiques del solar, i va ser reformada el 1920 per l'arquitecte Amadeu Llopart, la casa del Romero constitueix, en canvi, un clar exemple de l'època d'edifici aïllat amb jardí al voltant, que ens ha arribat pràcticament intacta.

El carrer de Salou, avui denominat de Sant Lluís, esdevé el suport urbà de les «cases-torre» de finals del segle passat. El 1886, els germans Mariano i Lluís Mas i Civil, paletes de la segona generació «dels Mas» (nissaga gelidencs de constructors, arquitectes i polítics que han dominat el sector de la construcció gelidencs durant un segle), construeixen, segons projecte de Joan Pascual, dues «cases-torre» al carrer de Salou, una de les quals, la de Lluís Mas, serà el suport de Can Jové, casa del marquès de Gelida, edificació modernista reformada al 1913 per l'arquitecte Arnald Calvet, i que constitueix una referència urbana de la Gelida actual.



Casa Joan Pascual i Batlle - 1892. Plantes.



Casa Lluís Castellví - 1891. Façana.

El mateix 1886 Joan Comajuncoses, conegut comerciant gelidenc, construeix una «casa-torre» en planta baixa i torratxa central amb coberta de pavelló, utilitzant els recursos compositius i formals que caracteritzen l'arquitectura eclèctica de l'època

Al 1887 el barceloní Francesc Barba construeix la «casa-torre», denominada avui Torre Monturiol, que va ser ampliada el 1917, segons projecte de l'arquitecte Modest Tauler, i que també és avui, una referència urbana important.

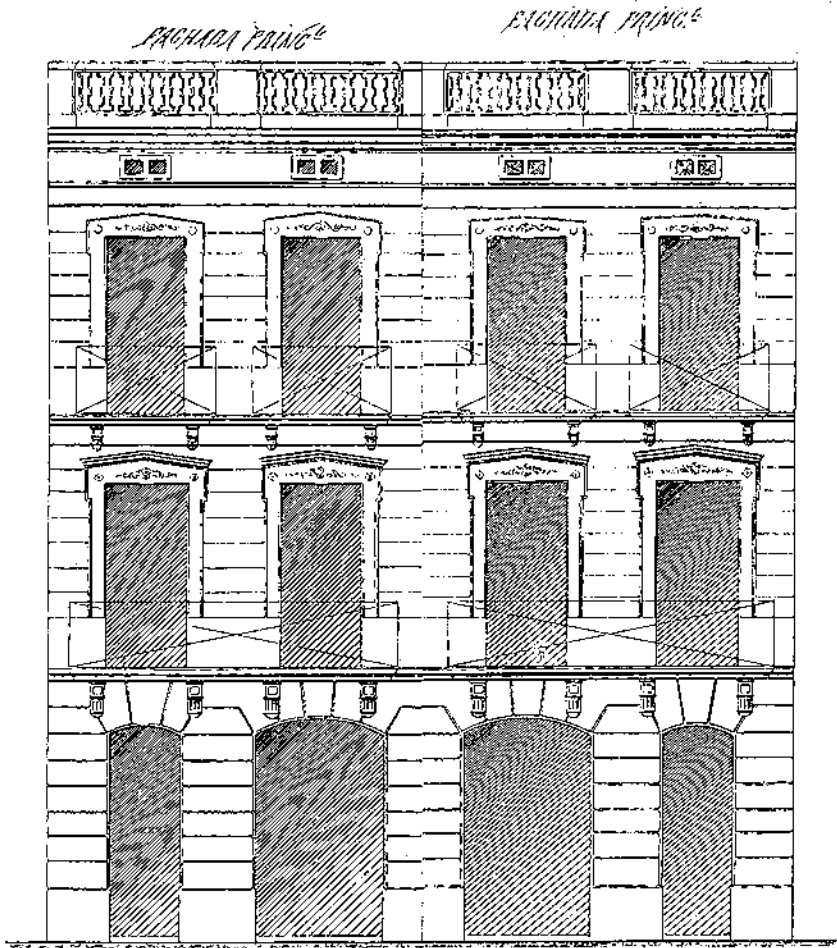
Finalment, l'any 1891, Joan Valls i Bogatell aixeca la «casa-torre» denominada actualment Can Valls o les Escoles Velles, que adopta aquest nom perquè durant molts anys en aquest recinte es va impartir ensenyament primari de Gelida.

Can Valls és una característica «casa-torre» de considerables dimensions, composta de semisoterrani, planta baixa i planta pis, amb galeries posteriors i rodejada d'un jardí que encara conserva alguna reminiscència del seu origen romàntic. Novament, aquí l'organització de la planta, partint de l'esquema de les tres crugies permet una composició de les façanes seguint les bases compositives neoclàssiques a la qual més tard es va afegir una graciosa tribuna modernista, que és el contrapunt a la rigidesa i la sobrietat del conjunt.

Com a punt i apart d'aquesta trajectòria, cal esmentar el projecte de la sagristia de l'Església Parroquial de Gelida, realitzat per Pascual i Batlle al 1901, cinc anys abans de la seva mort, que s'esdevindria a Barcelona el 1906.

Malgrat que l'arquitectura d'aquest mestre d'obres no aporta res d'innovador al panorama de l'arquitectura de l'època, representa, sens dubte, una excel·lent aportació al bell ofici de la construcció, un bon exemple de com l'eclecticisme és el compàs d'espera en la recerca d'una nova arquitectura i la constatació de la incidència que han tingut els mestres d'obres en la conformació dels pobles i les ciutats catalans actuals.

Des del punt de vista local, l'arquitectura de Joan Pascual i Batlle té, bàsicament, l'interès de ser l'obra d'un gelidenc feta al seu propi poble, amb la suficient categoria com perquè, després de cent anys, pugui encara caracteritzar la imatge de Gelida.



Cases Pere Pascual i Pere Munner - 1880. 1884. Façanes.