

# L'orfebreria medieval de Santa Maria de Cervera

*Carme Bergés Saura*

Museu Comarcal de Cervera

## 1. Estat de la qüestió

Els estudis dedicats a l'orfebreria medieval catalana són, a hores d'ara, ben escassos i en la majoria dels casos, parcials. Si exceptuem el treball realitzat per Núria de Dalmaes entorn l'orfebreria produïda a i des de Barcelona<sup>2</sup> i que constitueix, sens dubte, l'únic corpus rigorós que aborda l'anàlisi d'unes tipologies i d'uns mestres immersos dins el panorama general de les arts, són pocs els estudis que ens permeten reconstruir la producció orfebrística a la Catalunya medieval<sup>3</sup>. Si a això hi sumem la dificultat afegida amb què compten aquests intents d'abordar l'activitat dels nostres mestres argenters com és que en molts casos ens veien mancats del mateix objecte d'estudi -la desaparició i/o destrucció d'una part molt important de les obres que formarien el corpus de l'orfebreria catalana ha estat devastadora per a la seva comprensió-, no ens ha de sorprendre l'estat encara parcial d'aquests coneixements.

Si ens centrem en l'activitat produïda a Cervera, i amb això ens referim tant a les obres realitzades per mestres cerverins com també per mestres forans contractats per comitents cerverins, la bibliografia es fa encara més limitada i

Totes les fotografies són de Xavier Santesmasses, a excepció de la bacina eucarística que és de Sebastià Caus.

<sup>2</sup> Núria de DALMAES I BALANÀ, *Orfebreria catalana medieval: Barcelona 1300-1500*, 2 vol., IEC, Barcelona, 1992.

<sup>3</sup> Són interessants els estudis realitzats, sobretot, per Fèlix DURAN, "La orfebreria catalana", dins *Revista de Archivos Bibliotecas y Museos*, t. XXXV, Madrid, 1916, i per Josep GUDIOL I CUNILL, *Nocions d'arqueologia sagrada catalana*, II vol., Imp. Balmesiana, Vic, 1933. També aporta informació Josep Maria MADURELL I MARIMON, *Orfebreria antiga a les comarques lleidatanes (1401-1702)*, Institut d'Estudis Ilerdencs, Lleida, 1973. Un resum de la bibliografia dedicada a aquest tema el podeu trobar a Núria de Dalmaes, op. cit., 1992, pàg. 19.

quasi reduïda a un únic nom. Va ser Agustí Duran i Sanpere l'autor que va prestar més atenció a aquest aspecte a través de diversos estudis que ens aproximen a la realitat artística de la Cervera medieval, tot i que, bàsicament, centrà el seu major interès en una única obra, la creu de Sant Nicolau de Santa Maria de Cervera<sup>4</sup>. Una obra que per la seva magnitud ha estat citada i alabada per tots els autors que, d'una manera o altra, s'han interessat per l'activitat dels nostres argenters i que, en les següents pàgines, abordarem amb més deteniment.

Pel que fa a la resta d'historiografia cerverina, només apareix, en el millor dels casos, la referència o enumeració d'algunes de les obres que es coneixen com a procedents de Santa Maria de Cervera, i de les quals s'ha conservat algun record –ja sigui físic, ja sigui documental<sup>5</sup>.

Es troba a faltar, doncs, no només un corpus complet de les obres d'argenteria que havien embellit l'església de Santa Maria, sinó també estudis que abordin aquests treballs dins el context que li és propi, és a dir, que entenguin el treball dels argenters com un producte sotmès a les normes i els gustos artístics vigents. Pel que fa al primer punt, volem advertir de la dificultat que representa l'elaboració d'aquest corpus ja que, sovint, a la manca de documentació li hem d'afegir la impossibilitat d'accedir directament als catàlegs parroquials existents.

La intenció de les ratlles que segueixen és, doncs, la d'establir una relació de les obres conegudes que procedeixen de Santa Maria de Cervera, per tal de plantejar un primer estat de la qüestió que permeti, en futures ocasions, aprofundir en l'estudi particular de cada un dels objectes referenciats; uns estudis que superen amb escreix la situació actual dels nostres coneixements documentals sobre el corpus d'argenteria cerverina.

<sup>4</sup> Agustí DURAN I SANPERE, "Orfebreria catalana. I: La creu de Sant Nicolau de Cervera", dins *Estudis Universitaris catalans*, pàg. 148-201. També Agustí DURAN I SANPERE, *Llibre de Cervera*, 1972. Altres referències a obres d'argenteria de Cervera, tot i que limitades a la citació d'objectes, es troben a Ferran RAZQUIN FABREGAT, *Historia de Cervera*, Barcelona, 1935.

<sup>5</sup> Vegeu Ferran RAZQUIN FABREGAT, op. cit., 1935, pàg. 25.

## 2. *L'argenteria a Cervera*

El 1315, Jaume II concedia a la vila de Cervera el privilegi de marcar l'argent<sup>6</sup>. Tal privilegi, que atorgava a Cervera la condició de centre obrador amb punxó propi, era, per sobre de tot, la traducció d'una demanda i exigència efectiva per part del gremi d'argenters que treballava a la vila; un grup que hem de suposar, per tant, força nombrós i amb un pes econòmic i social important ja a final del segle XIII.

Agustí Duran i Sanpere, en el capítol que dedica a l'argenteria, ja enumera els noms dels orfebres documentats que formen part de l'obrador de Cervera i la possible autoria d'algunes de les obres ressenyades també en la documentació<sup>7</sup>. D'altra banda, no totes les obres desitjades eren encarregades a l'obrador de Cervera, sinó que sembla ser que quan es volia una obra de qualitat, sovint l'encàrrec es confiava a argenters forans artífex d'obres reconegudes. Així doncs, l'anàlisi de l'orfebreria de Santa Maria de Cervera ens portarà, molt sovint, a autors vinguts de l'obrador de Barcelona. Alguns d'aquests mestres argenters són presents i estudiats, evidentment, a l'índex d'autors elaborat per Núria de Dalmases en el ja esmentat estudi de l'orfebreria catalana medieval<sup>8</sup>.

Del segle XIV i de l'obrador de Cervera coneixem els argenters Pere Ballester, documentat el 1346, i Menahem de Querci, documentat el 1353, i del qual sabem que era d'origen jueu i que va morir el 1375<sup>9</sup>; de moment, però, la documentació consultada no permet atribuir-li cap obra, ja que només ens apareix a través de referències indirectes.

En canvi, sí coneixem encàrrecs concrets realitzats per argenters forans com és el cas de Romeu des Feu (doc. 1369-1419), argenter barceloní a qui sembla ser se li encomanà, cap a principi del segle XV, l'execució d'una custòdia per a l'església de Santa Maria de Cervera<sup>10</sup>. D'aquesta custòdia, que actualment es

<sup>6</sup> 1315, abril, 8. Cervera: Jaume II autoritza els jurats i prohoms de Cervera a marcar les obres d'argent que es fan a la vila (Llibre de Privilegis, f. 8v-9r). Es pot consultar a Max TURULL, Montse GARRABOU, Josep HERNANDO, Josep M. LLOBET, *Llibre de Privilegis de Cervera (1182-1456)*, Barcelona, 1991, pàg. 66-68.

<sup>7</sup> Agustí DURAN i SANPERE, op. cit., 1972, pàg. 181-200.

<sup>8</sup> Núria de DALMASES i BALAÑA, op. cit., vol II: argenters i documents, 1992.

<sup>9</sup> Agustí DURAN i SANPERE, op. cit., 1972, pàg. 181.

<sup>10</sup> L'argenter Romeu des Feu es citat per Agustí DURAN i SANPERE, op. cit., 1972, pàg. 184-185, al que li atribueix l'esmentada custòdia; per Josep M. MADURELL i MARIMON, op. cit., 1973, pàg. 64, que només el cita com a company d'ofici de Guillem Ballell, artífex del retaule major de la Seu d'Urgell, i per Núria de

troba desapareguda, no tenim cap notícia que ens ajudi a conèixer el seu aspecte, tret de les pròpies paraules dels paers que la descriuen “fort solemna”.<sup>11</sup>

També ens apareix documentat, per les mateixes dates, l'argenter Miquel Jofre, al qual se li demana la construcció d'un reliquiari per a Santa Maria de Cervera, contractat el 1422 i del qual, malauradament, només en coneixem la seva descripció, ja que desaparegué en un moment indeterminat: “*Reliquiari de més de trenta marcs de pes, devia ésser ornat d'esmalts, en un dels quals hi havia la imatge de la Verge amb el seu fill al braç, i al peu de la imatge un petit cérvol en senyal de la vila (...) Havia d'estar acabat a la festa del Corpus de l'any 1422 (...), i el seu preu era de 277 lliures, 18 sous i 10 diners*”<sup>12</sup>.

Segons el corpus d'argenter barcelonins, apareix documentat l'any 1444 un tal Miquel Jofre amb motiu d'entrar a treballar com aprenent al taller de Pere Esteve, també argenter barceloní. És difícil, atenent a la cronologia, pensar, de moment, que pugui tractar-se de la mateixa persona però sí és evident que pertanyen a la mateixa nissaga familiar<sup>13</sup>.

Altrament, de les obres conegudes com a procedents de l'església de Santa Maria de Cervera que actualment no s'han conservat, cal destacar, principalment i de forma molt especial, la creu processional de la confraria de Santa Maria. Va ser obrada per l'argenter barceloní Marc Canyes -documentat des del 1406 fins al 1436, any de la seva mort<sup>14</sup>-, amb la intervenció dels seus deixebles Bernat Lleopart, artífex de la creu processional de la confraria de Sant Nicolau de Santa Maria de Cervera<sup>15</sup>, i Antoni Biscó.

DALMASES, op. cit., 1992, pàg. 74-77, que documenta perfectament l'orfebre del qual enumera les referències documentals on apareix i li atribueix encàrrecs a València, Barcelona, Tarragona i al monestir de Valldonzella. No hi ha cap referència, en canvi, a la custòdia suposadament realitzada per a l'església parroquial de Cervera.

<sup>11</sup> Agustí Duran i Sanpere, op. cit. pàg. 186. Sembla ser que el peu d'aquesta custòdia va ser venuda el 1889.

<sup>12</sup> Segons la documentació referenciada per Agustí DURAN I SANPERE, op. cit., 1972, pàg. 184-187.

<sup>13</sup> Núria de DALMASES, op. cit., 1992, vol II, pàg. 85. A més a més, Duran i Sanpere cita aquest autor com argenter cerverí quan no podem afirmar si el reliquiari construït portava punxó de Cervera o, per contra, estaria executat en l'obrador barceloní d'on procedeix la nissaga Jofre.

<sup>14</sup> Per conèixer l'obra de Marc Canyes, vegeu Josep GUDIOL I CUNILL, op. cit., 1933, pàg. 558 que situa l'argenter el 1422 treballant a la seu vigatana. De forma especial vegeu Núria de DALMASES, op. cit., 1992, vol. II, pàg. 45-49, la qual completa el corpus de les obres realitzades per l'autor, d'entre les que destacaríem el reliquiari de la Santa Espina (1435) i els bordons de Sant Joan de les Abadesses (1415), obres conservades fins a l'actualitat i que ens permeten aproximar-nos al treball d'aquest mestre.

<sup>15</sup> ALCOLEA, S.: *Los »Argenters» de Barcelona*, Barcelona, 1955 i *Ibid*, «Artes decorativas en la España cristiana» a *Ars Hispaniae*, Madrid, 1975.

D'aquest encàrrec en conservem, sortosament, el full de contracte que, per la seva precisió en els detalls, esdevé una acurada descripció que ens permet saber com seria l'esmentada creu. A més a més, i tal com veurem més detingudament en l'estudi de la creu de Sant Nicolau, podem afirmar que aquesta primera creu processional va servir, uns anys més tard, de model a seguir en la construcció de l'encomanada a Bernat Lleopart: «... *item sobre lo dit pom, en la cara o part on stà lo Crucifix, la peu d'aquella, la Resurrecció de Llätzer, ab ymage levada, ben obrat, e a punt, segons se pertany.*

*E après, Jhes és Crucifixat, e que sia lo dit Crucifix ben devot, sobre lo qual haia un tabernacle bell e ben levorat. E sobre lo tabernacle, lo Pellicà, segons se acostuma.*

*Item en lo bras dret, la ymage de la Nostra Dona seent, ab son tabernacle dess, semblant al prop dit. E après en lo floró lo bon ladre penyant. E en l'altre bras de la dita cambra, la ymage de sent Johan ab son tabernacle. E après dels florons del dit bras, l'altre ladre penjant. Item, en l'altre part de la dita creu, ço és, en lo mig, la ymage de Nostra Dona santa Maria. E al peu de la dita ymage, la ymage de madona santa Anna, tinent la Maria al bras o en la falda.*

*E en los restants tres caps o braços de la dita creu, ço és, alt, e a dess e dellà, un Evangelista en forma d'om, ço és, alt sent Johan, e en los dos dels costats sent Luch e sent March. E cascun de aquets dos darrers haien llur tabernacles»<sup>16</sup>.*

Les evidents similituds entre ambdues creus que reflecteix el text del contracte no quedarien, però, limitades a un repertori iconogràfic i a una voluntat d'ostentació comunes, sinó que, segurament, també els estilemes formals podrien ser similars donat que els artífexs eren mestre i deixeble respectivament i, consegüentment, autors influïts per gustos i maneres de fer semblants.

A més de les fins aquí esmentades, Santa Maria de Cervera tindria, de ben segur, altres exemplars de creus, ja siguin processionals, ja siguin d'altar, ja siguin reliquiari.

Com a creus processionals, a banda de la de Santa Maria, que coneixem bé per la documentació existent, i la de Sant Nicolau, conservada a la Parròquia,

<sup>16</sup> Transcrit a Josep MADURELL I MARIMON, op. cit., 1973.

només sabem, i per referència, d'una altra creu obrada per encàrrec de la confraria del Sant Esperit. D'aquest exemplar, que va ser venut el 1885, no en coneixem ni la tipologia que seguia, ni l'autoria –ni artífex, ni obrador-, ni quan va executar-se<sup>17</sup>.

Per últim, entre els treballs d'argenteria que no se'ns han conservat, cal destacar el reliquiari del Sant Misteri<sup>18</sup>. Es tracta d'una obra d'argent sobredaurat executada a Cervera, el segle XVI, per Francesc Pinyes, tot seguint una tipologia força habitual: un peu de perfil lobulat i decoració vegetal dona pas al receptacle per a la relíquia, estructurat en forma de cos arquitectònic ornat amb esmalts i voltat per columnetes que sostenen l'entaulament. Per damunt d'aquest apareix la representació dels àngels portadors de la Passió. Corona el conjunt un floró de rica filigrana que dona pas a una creu llatina amb esmalt a la creuera<sup>19</sup>.

El reliquiari va ser robat el 14 de gener de 1915<sup>20</sup> i substituït per un altre de característiques similars.

### 3. Referències a les obres conegudes de Santa Maria de Cervera

Dins el corpus artístic que es conserva a Santa Maria de Cervera hi destaca un conjunt d'obres d'argenteria medieval de qualitat força important, que ens informa no només de les diferents tipologies litúrgiques emprades en aquell moment, sinó de l'estat de salut –econòmic i de projecció social- tant de

<sup>17</sup> Sabem de l'existència de la creu del Sant Esperit per una única referència que cita Agustí DURAN i SANPERE, op. cit., 1972, pàg. 180. No hem trobat cap altre autor i/o document que faci esment d'aquesta creu.

<sup>18</sup> L'arrelada tradició del Santíssim Misteri és ja molt coneguda i ha estat relatada per molts autors. Vegeu, per exemple i com a resum, *Guia Històrica de Cervera*.

<sup>19</sup> La fotografia i la descripció d'aquest reliquiari apareixen a Agustí DURAN i SANPERE, op. cit., 1972, làmina XL i pàg. 189. Segons paraules del propi autor: "El reliquiari era una bella mostra de l'argenteria de Cervera i de com havia sabut adoptar graciosament l'estil tot just innovat del Renaixement. Figurava una composició arquitectònica pediculada, amb sis columnetes unides per un entaulament, que sostenia sis àngels amb els instruments de la Passió, al voltant d'un vas de cristall on eren contingudes les proves del Misteri de l'any 1540, ço és: un ganivet amb el qual provaren de partir un tros de la Vera Creu, i un paper tacat de la sang que en rajà...". Una acurada descripció la trobem a Novena del Sant Misteri de Cervera, 1762, que reproduceix Ramon M. XUCLA, «El Santíssim Misteri de Cervera. Història del prodigi i dels robatoris sacríflegs» a MC, 15, 2002, pàg. 150-151. També es coneix una descripció judicial a pròposit del robatori que va patir el 1915, a *Ibid*, op. cit, pàg. 151-152.

<sup>20</sup> Ja havia estat objecte d'un robatori el 17 de setembre de 1619; un robatori que va inspirar una altra tradició que testimonia la gàbia que encara es pot veure a la façana de Santa Maria (*Guia Històrica de Cervera*, pàg. 110). La història dels robatoris (1619 i 1915) es troba, també, a Ramon M. XUCLA, op. cit, pàg. 141-207.

l'església de Santa Maria i les confraries que albergava com de l'obrador de Cervera, el de Barcelona i el de Lleida, tallers receptors dels encàrrecs més importants.

En aquest apartat, doncs, tractarem d'analitzar les obres que actualment es coneixen com a procedents de la parroquial de Cervera, tot seguint les diferents tipologies litúrgiques que hi podem trobar. Una anàlisi basada en l'observació directa de les peces i el recull bibliogràfic existent fins al moment, però que resta pendent d'un aprofundiment documental que només un treball rigorós de recerca i investigació pot aportar en un futur.

Així doncs, el corpus d'argenteria de Santa Maria de Cervera quedaria format per: *dos calzes amb sengles patenes* (conservats actualment al Victoria and Albert), *la creu processional de Sant Nicolau*, *el reliquiari de Santa Magdalena*, *el braç reliquiari de Sant Llorenç*, *la creu reliquiari de la Vera Creu* i una *bacina eucarística* (custodiada actualment al Museu Comarcal de Cervera).

## 4. Tipologies representades

### 4.1. Calzes amb patenes

Tot i els pocs exemples de calzes medievals que ens han arribat, de Santa Maria de Cervera coneixem dos exemplars de calze amb patena de plata de gran bellesa decorativa, conservats actualment al Victoria and Albert Museum de Londres.

El calze i la patena adquirits el 1926 a Londres, amb número d'inventari M 239, 239 a – 1956 (Victoria and Albert Museum) i dels quals hi ha document gràfic a l'Arxiu Mas (clixé C – 11413), han estat datats en el primer quart del segle XV<sup>21</sup>. Representa una de les tipologies més habituals d'aquest tipus d'objectes: la base de perfil lobulat amb plaques d'esmalts dóna pas a l'eix decorat amb recursos de caràcter arquitectònic i nus central hexagonal. De l'extrem superior neix la copa pròpiament dita que, en aquest cas, no presenta

<sup>21</sup> Aquest calze i patena d'argent daurat amb plaques esmaltades ha estat catalogat i estudiat per Núria de DALMASES, op. cit., 1992, vol. I, pàg. 394, la qual el posa en relació amb les corrents sieneses. Agustí DURAN I SANPERE, op. cit., 1917, ja citava el conjunt com a procedent de Santa Maria de Cervera.

decoració i té forma cònica<sup>22</sup>. La patena que li fa parella és de forma circular molt plana i mostra un motiu central cisellat: apareix la representació de Crist entronitzat i nimbat que alça la mà dreta en signe de benedicció, mentre que amb l'esquerra sustenta la bola del món. Tot i la dificultat per precisar els detalls del repertori emprat a partir de la fotografia de què disposem, sembla que per darrere el Crist apareix la figura d'un àngel, de forma similar a com succeeix en la magnífica patena del calze del Papa Lluna de la catedral de Tortosa. Tal com assenyala el punxó que marca un dels lòbuls del peu del calze, es tracta d'una obra realitzada per l'obrador de Barcelona (+ BA/RCK).

L'altre conjunt de calze amb patena, conservat igualment al Victoria and Albert Museum i del qual també en tenim constància gràfica per l'Arxiu Mas de Barcelona (clixé C – 11414), per estructura i disposició decorativa podria datar-se cap a final del segle XIV. Mostra una decoració més exuberant que l'exemplar anteriorment descrit, que es concentra especialment a la base, al nus central de l'eix i a la part inferior de la copa. El peu, de perfil lobulat mixtilini, presenta decoració escultòrica, i així, segons l'únic testimoni fotogràfic que conservem, podem observar com la figura d'una Verge s'aixeca en un dels lòbuls que conformen la base mentre que la resta opta per la utilització de motius vegetals que omplen tota la superfície. A les estructures arquitectòniques utilitzades en la decoració de l'eix hem de destacar els fullams realitzats per mitjà de la fosa que ornem l'encaix entre l'eix i la copa a manera de calze de flor; un recurs, d'altra banda, força habitual en la decoració dels calzes d'aquest moment, com poden ser el cas, per exemple, del calze de l'església parroquial de Santa Maria del Pi de Barcelona, obrat cap al 1400, el calze de Benet III de la parroquial de Peníscola o, de forma més similar, el calze amb punxó de Barcelona conservat al Museu Nacional d'Arts Decoratives de Madrid, datat cap a final del segle XV<sup>23</sup>.

<sup>22</sup> Núria de DALMASES, op. cit., 1992, pàg. 72-73 (perfils bases), 157-158 (tipologies de calze) i 394-395 (calze i patena de Santa Maria de Cervera). Vegeu també Josep GUDIOL i CUNILL, op. cit., 1902, pàg. 453-463.

<sup>23</sup> Núria de DALMASES, op. cit., 1992, vol I, pàg. 402, entrada 95.



#### 4.2. La creu de Sant Nicolau

Sense cap mena de dubte, l'obra de major rellevància de totes les conservades a Santa Maria de Cervera és la creu processional de Sant Nicolau<sup>24</sup>.

Una rellevància refermada tant pel treball del seu artífex, Bernat Lleopart, reputat orfebre del taller de Barcelona, com per la qualitat i riquesa escultòrica que es desenvolupa al llarg dels braços de la creu, com per la pròpia supervivència de la peça, que la fan un dels pocs exemplars conservats fins al moment d'aquestes característiques.

La fàbrica de la creu s'encarregà a Bernat Lleopart, en contracte de 8 de juliol de 1435<sup>25</sup>, i havia de donar resposta a les demandes i ambicions de la confraria de Sant Nicolau, que ja a inici del segle XV –el 1411- tenia capella pròpia dins l'església, i que pugnava per enaltir les relíquies del seu sant titular.

Després de certs canvis de projecte, s'aposta per la tipologia de creu processional, òptima per expressar la idea d'ostentació vigent en aquest moment, la construcció de la qual es confia al mestre Bernat Lleopart (doc. 1419-1461). D'origen valencià, és fill del també orfebre Simó Llopart i aprenent de Marc Canyes, al qual va ajudar en la fàbrica de la creu de Santa Maria de Cervera. Aquesta, actualment desapareguda i de la qual no es conserva cap referència gràfica, degué tenir la mateixa forma flordelisada i els mateixos dossers de mig braç que ara caracteritzen no només la creu de Sant Nicolau sinó també l'important obrador barceloní.

Bernat Lleopart va treballar primer com a orfebre reial a València, però ja l'any 1422 consta en la documentació com a ciutadà de Barcelona i treballa, per tant, per a aquesta ciutat. Donada aquesta doble condició, valencià de naixement i barceloní de vocació, se'ns mostra com un veritable pont entre dos dels centres artístics més prolífics dels segles XIV i XV.

La creu de Sant Nicolau respon a la tipologia prototípica de creu processional que va començar a imposar-se al segle XIII (creu de l'abadia de Salzines, 1250) i va perllongar-se fins al XVI, moment en què es comencen a esquematitzar els models.

<sup>24</sup> L'estudi d'aquesta obra ja el vam abordar amb profusió de detalls a Carme BERGÉS SAURA, "La creu de Sant Nicolau de Cervera" dins *Palestra Universitària*, UNED, Cervera, 2002, pàg. 123-147.

<sup>25</sup> La capitulació feta sobre la fàbrica de la creu de Sant Nicolau es troba a l'ACC, Fons Dalmases C-I. La transcripció del contracte es pot trobar a Agustí DURAN I SANPERE, op. cit., 1914, pàg. 157. Pel que llegim, l'obra resultà molt cara i costà grans esforços a la confraria.



Anvers de la creu processional de Sant Nicolau de Cervera



El pelicà amb les seves cries. Detall del braç superior de la creu de Sant Nicolau.

Es tracta d'una creu amb terminacions flordelisades que desenvolupa expansions bilobulars als dos braços. Aquestes expansions, habitualment quadrilobulades, es reservaven normalment per als motius figuratius, ja fossin en plaques esmaltades o en escultura, mentre que la superfície total dels braços es cobria amb fulles de roure, de pàmpol, etc. La creu de Sant Nicolau marca, però, una nova manera de fer.

Ja a partir de la segona dècada del segle XV, les plaques d'esmalt que ornaven les creus comencen a ser substituïdes per una decoració a base de figuració escultòrica. Coneixem, dins les tendències internacionals, la creu processional d'Igualada del 1400, la ja esmentada de Santa Maria de Cervera, la dels Sants Màrtirs de Cardona, actualment també desapareguda i que només coneixem a partir de fotografies històriques<sup>26</sup>, i la que ara ens ocupa. Totes elles van establir els trets distintius que defineixen l'obrador de Barcelona: utilització de fulles de roure retallades a part, dossers que cobricelen les figures que s'esculpeixen als braços i magolla de doble pis arquitectònic.

A més a més, aquestes creus corresponen al període dins el qual s'introdueix amb força el corrent internacional, visible en la pintura, escultura i, evidentment, assimilat per l'orfebreria, tal i com demostren, també, la custòdia de la Seu de Barcelona, del 1400, la custòdia de Vic, del 1412-1413, les creus de Santa Coloma de Queralt, la conservada al Museu Victoria and Albert, o el calze de Galcerà de Vilanova de la Seu d'Urgell, entre d'altres<sup>27</sup>.

En aquest sentit, és evident que l'anàlisi de l'escultura que decora la creu de Sant Nicolau s'ha de llegir en clau internacional i en estreta relació amb autors de la talla de Pere Sanglada, Pere Oller o Antoni Canet<sup>28</sup>.

Pel que fa al repertori iconogràfic, la creu de Sant Nicolau escenifica amb gran precisió, detallisme i, fins i tot, amb certs tocs d'anecdotes, els diferents episodis de la vida i llegenda del sant titular, que apareix presidint el revers de la creu. L'anvers és ocupat, com era habitual, pel Crucificat al centre, voltat per

<sup>26</sup> Documentada i reproduïda a Núria de DALMASES, op. cit., 1992, pàg. 255-257.

<sup>27</sup> Sobre la inclusió de l'orfebreria dins el corrent internacional, vegeu Núria de DALMASES, op. cit., 1992, pàg. 50.

<sup>28</sup> L'escultura de les misericòrdies del cor de Barcelona de l'escultor Pere Sanglada constitueix un veritable referent en l'obra de Lleopart, i per tant, el podem relacionar amb els artistes formats en aquest taller escultòric com Pere Oller, de treball molt suau i detallista, o Antoni Canet, encara que de caràcter ja més expressiu. Vegeu Carme BERGÉS, op. cit.



Sant Nicolau ressuscitant el nens. Detall del braç inferior del revers de la creu de Sant Nicolau.



El primer bany de Sant Nicolau. Detall del braç inferior de l'anvers de la creu de Sant Nicolau.

Sant Joan, la Verge i el bon i mal lladre, i pel pelicà al braç superior. La idea de la resurrecció de Crist, que tan bé va exemplificar la figura del pelicà, es reafirma amb la representació, al braç inferior d'aquest mateix costat de la creu de Sant Nicolau, del moment en què va ressuscitar els tres nens morts a mans del carnisser.

#### 4.3. Reliquiaris

L'abundant i important 'tràfic de relíquies' vigent a l'Edat Mitjana, accentuat per la proliferació d'advocacions hagiogràfiques que va veure néixer l'època gòtica, té una traducció immediata i directa amb l'aparició d'una gran varietat de reliquiari, els quals deixen de ser mers receptacles que han de custodiar les preuades i nombroses relíquies objecte de culte, per tal de desenvolupar formes i tipologies d'una bellesa i complexitat decorativa extraordinàries.

Hi hauran, per tant, molts tipus de reliquiari que combinaran formes ja conegudes i que s'adapten a la seva nova funció, com és el cas de les creus que esdevenen receptacle per a la relíquia de la Vera Creu, amb tipologies totalment



Magolla de la creu de Sant Nicolau. Figures de sants i àngels dins nínxols arquitectònics.

noves com és el cas dels reliquiaris en forma de membre, ja siguin braços o bustos.

De totes les tipologies que es coneixen<sup>29</sup>, Santa Maria de Cervera conserva tres variants que es corresponen a models ben habituals i significatius d'entre els reliquiaris d'època gòtica.

### *Reliquiari de Santa Magdalena*

Respon a la variant de reliquiari pediculat en forma de cimbori arquitectònic que deixa a la vista el receptacle amb les relíquies<sup>30</sup>. Tot i la manca de documentació, es tracta d'una obra que pot ser datada al segle XV i que fou realitzada a l'obra de Cervera, tal i com demostren les dues marques que es troben a la base: CER-VRA i CER.

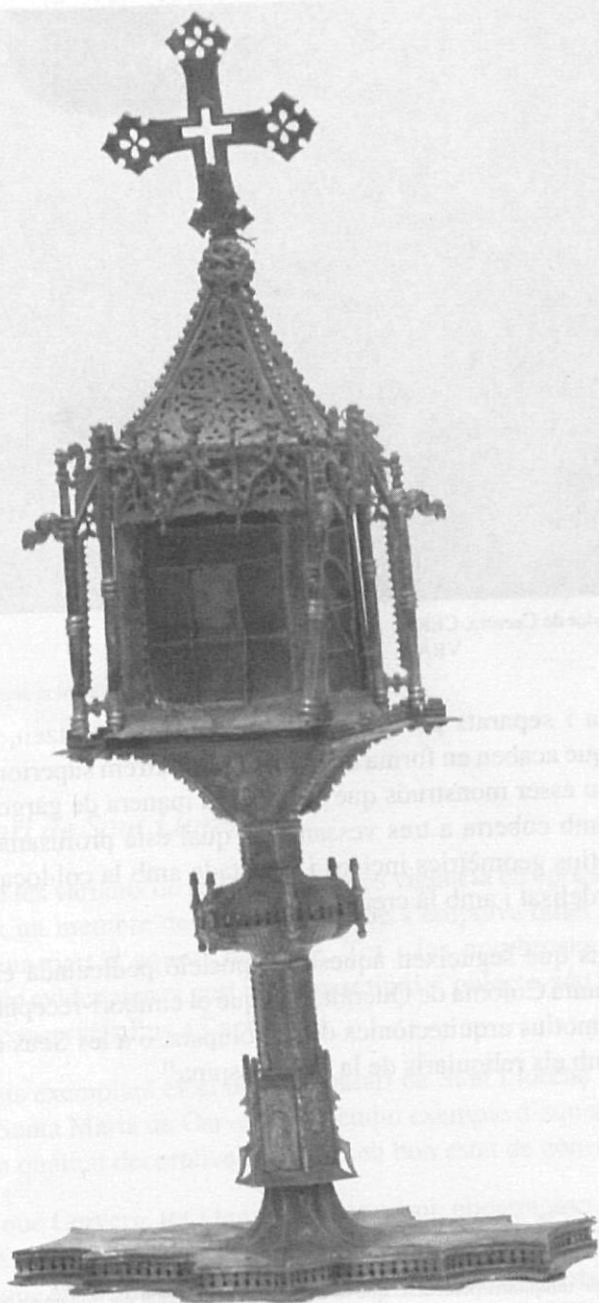
Estructuralment, aquest reliquiari està format per base, eix i receptacle arquitectònic. La base o peu és de perfil mixtilini i presenta un cos motllurat i decorat a partir de primes barretes calades. L'eix o pedicle desenvolupa una decoració força habitual en l'orfebreria catalana d'aquesta època; la part inferior crea un petit cos hexagonal separat per fins contraforts que el doten de caràcter arquitectònic i on apareix representada una figura femenina, que es repetirà en les sis cares de l'hexàgon, coronada, portadora d'algun atribut (l'erosió de la peça impedeix la seva correcta lectura) i cubricelada per un arc o dosser. A la part superior s'ha optat per un cos lobulat decorat a partir d'incisions, barres calades tal i com veiem al peu del reliquiari, i petites columnes situades als extrems de cada un dels lòbuls.

El braç s'eleva un tram més per tal de donar pas al reliquiari pròpiament dit, un receptacle que combina la forma de sepulcre amb la de cimbori amb coberta a tres vessants. La caixa és de vidre per tal de deixar a la vista les relíquies que contenia i que, actualment, han desaparegut i recrea formes arquitectòniques en petit format: cada una de les cares apareix decorada per tres arquets apuntats

<sup>29</sup> Els diferents tipus de reliquiaris vigents en època gòtica apareixen sintetitzats i classificats a Núria de DALMASES, op. cit., 1992, vol. I, pàg. 131-145.

<sup>30</sup> Precisem aquest detall ja que entre els reliquiaris pediculats hi ha els que mostren el receptacle tancat per tal d'evitar la visió de les relíquies que custodia i els que, per contra, deixen veure les relíquies per sota d'un vidre o a través de trepsats.





Reliquiari de Santa Magdalena

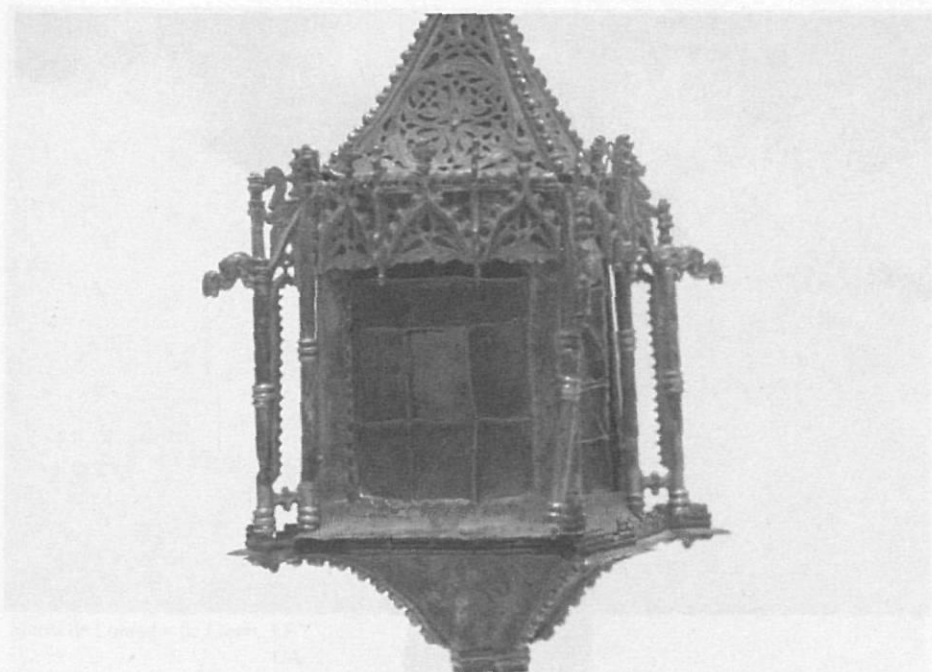


Marca de l'obrador de Cervera. CER  
VRA

amb traceria i separats per petites columnetes. S'utilitzen, també, dobles contraforts que acaben en forma de pinacle i a l'extrem superior dels quals s'hi representa un ésser monstruós que funciona a manera de gàrgola. El sepulcre es cobreix amb coberta a tres vessants, la qual està profusament decorada a partir de motius geomètrics incisos i rematada amb la col·locació d'una creu de perfil flordelísat i amb la creuera foradada.

Reliquiaris que segueixen aquesta disposició pediculada els trobem, per exemple, a Santa Coloma de Queralt, tot i que el cimbori-receptacle queda més amagat pels motius arquitectònics desenvolupats, o a les Seus de Girona i de Barcelona amb els reliquiariis de la Santa Espina<sup>31</sup>.

<sup>31</sup> Exemplars de reliquiariis pediculats que es conserven actualment els trobareu a Núria de Dalmases, op. cit., 1992, pàg. 138. L'autora cita, a més a més dels ja esmentats, el reliquiari del vel de la Seu de Barcelona del segle XV, el del Museu del Louvre de París obrat a Barcelona a final del segle XIV i algun de conservat al Museu Diocesà de Barcelona entre els molts que apareixen citats als inventaris.



Detall del receptacle que contenia les relíquies de Santa Magdalena.

### *Braç reliquiari de Sant Llorenç*

Una altra de les variants de reliquiari de més vigència en època gòtica és la que reproduceix un membre del cos humà i que s'emprava quan la relíquia a contenir era una part d'aquest membre. Tot i les nombroses referències documentals que evidencien el gust per aquest tipus d'objecte, són ben escassos els exemplars conservats fins a l'actualitat.

Un d'aquests exemplars és el braç reliquiari de Sant Llorenç de l'església parroquial de Santa Maria de Cervera, esplèndid exemple d'aquesta tipologia, tant per la seva qualitat decorativa com pel seu bon estat de conservació.

Ja hem dit que Cervera, tot i tenir obrador propi, encarregava moltes obres a tallers forans, especialment al de Barcelona, donat el seu bon nom i qualitat dels argenters que en formaven part, i al de Lleida, responsable de la construcció d'aquest braç reliquiari, tal i com confirma el punxó que pot llegir-se a la cara superior de la base: LEY-DA.



Braç reliquiari de Sant Llorenç. Anvers



Marca de l'obrador de Lleida. LEY  
DA

Obrat a la segona meitat del segle XV per encàrrec del gremi dels teixidors, que tenia per patró a sant Llorenç, reproduïx fidelment els paràmetres habituals d'aquest tipus d'objecte i mostra una fina decoració que el converteixen en exemplar de primera categoria.

El reliquíari està format per una base que acull el braç i la mà del sant, en la qual s'obre el receptacle de forma rectangular i es tanca amb un vidre que permet veure la relíquia que custodia. La base és de perfil hexagonal, es construeix sobre un cos motllurat i decorat amb puntes i mostra, en quatre de les sis cares, escuts encastats. Per damunt d'aquests, i separat per una línia que repeteix el motiu de les puntes de la base motllurada, hi apareix una sanefa de caràcter vegetal basada en la representació d'una tija ondulant que crea cercles on s'inscriuen pàmpols. Al centre de cada un d'aquests cercles hi ha encastada una mena de flor que deuria tenir, originàriament, una pedra preuada o esmalt com a motiu decoratiu. Aquest tipus d'ornamentació a base de pàmpols és freqüent de trobar en la decoració de l'argenteria d'aquest moment, tal i com veiem en la creu processional de l'abadia de Santa Maria de Vilabertran, per citar un exemple.



Braç reliquiari de Sant Llorenç. Revers

Dins aquesta base hi ha encastat el braç a l'extrem del qual es repeteix la decoració vegetal de pàmpols, simulant el puny d'un vestit d'on surt la mà del sant en posició de beneir. Al centre de la mà s'hi obre una caixeta rectangular tancada amb vidre que serà on hi trobarem la relíquia. Els dits índex i cor s'ornen amb sengles anells, un dels quals actualment s'ha perdut.

Coneixem altres exemples de reliquiari en forma de membre del cos humà, com poden ser els bustos reliquiari de Santa Càndida i Santa Còrdula de la Seu de Tortosa (segles XIV i XV), els bustos de Sant Abdó i Senén de l'església d'Arles del Tec (segle XV)<sup>32</sup>, o el braç de Sant Llorenç de la Catedral Nova de Lleida, d'aspecte similar, tot i que amb diferències decoratives i de disposició del reliquiari evidents.

### *Creu reliquiari de la Vera Creu*

El darrer exemplar de reliquiari que es conserva a l'església de Santa Maria de Cervera és el reliquiari del fust de la Vera Creu, el qual segueix una de les tipologies més habituals per donar cabuda a aquesta relíquia.

Es tracta d'una creu pediculada d'argent daurat formada per tres parts bàsiques: la base o peu, el braç i la creu pròpiament dita, essent aquestes dues últimes parts les que aconsegueixen la funció específica de reliquiari.

La base és de perfil lobulat, construïda sobre un cos motllurat i decorat amb puntes calades, i queda alçada gràcies a quatre peus en forma de nínxol o capelleta creada a partir de dos arquets apuntats i coronats per motius vegetals. De la seva unió neix un pinacle que simula les tan apreciades formes arquitectòniques gòtiques. Dins de les capelles hi apareixen diferents motius: una santa coronada i portadora d'un atribut floral, un motiu vegetal, una santa coronada que porta en una mà una mena de torre i en l'altra una flor, i una figura masculina de trets geometritzants.

Els lòbuls de la base apareixen decorats amb motius aconseguits per incisió de variable complexitat iconogràfica: en els lòbuls principals hi trobem la representació d'uns daus, la d'una base i un fust de columna, la d'una bossa de

<sup>32</sup> Exemples citats per Núria de DALMASES, op. cit., 1992, vol I, pàg. 139.



Reliquiari de la Vera Creu





Detall de la base del reliquiari de la Vera Creu

diners i la d'unes fletxes, mentre que en els lòbuls secundaris s'ha optat per la representació d'una flor amb dos ocells afrontats.

De la base neix el braç, la part inferior del qual reproduïx una microarquitectura basada en dos arquets trilobulats encabits en un arc apuntat i coronat per un motiu vegetal. Cada un d'aquests arcs està emmarcat per dues columnes a manera de petits pinacles. El desenvolupament del braç ens porta al primer receptacle que conté una espina de la corona de Crist tancada dins un cilindre de vidre; seguidament, trobarem la creu de braços iguals i decorada amb terminacions florals situades als extrems i entre braç i braç. L'interior es buit per tal de contenir el receptacle de vidre que custodia el fust de la Vera Creu.

Tot i que la datació d'aquesta creu reliquiari no ha pogut contrastar-se a partir de la documentació, la decoració emprada ens assenyalava cap a final del segle XV o inici del segle XVI com el moment de la seva execució. Cal advertir, per exemple, la semblança entre la decoració vegetal del nostre exemplar i la utilitzada en la creu processional del Museu Capítular de Girona, obra datada el 1503 i analitzada des d'una òptica de transició cap a les formes renaixentistes.

#### 4.4. Bacina eucarística

Al Museu Comarcal de Cervera es conserva, amb número d'inventari 1765, una bacina d'argent d'ús religiós que, tot i la manca de documentació, podria procedir de l'església de Santa Maria<sup>33</sup>. Es tracta d'un exemplar de gran interès donada l'absència física d'altres exemples d'aquest tipus d'objecte litúrgic.

El plat apareix decorat amb l'anagrama de Jesús (JHS) encerclat per una incisió perlada o puntejada, i servia per donar la comunió. La seva datació ha quedat fixada al voltant del 1500<sup>34</sup>.



Bacina eucarística. Museu Comarcal de Cervera.

<sup>33</sup> Agustí DURAN i SANPERE, op. cit., 1972, pàg. 188, cita una bacina amb punxó de Cervera que servia "fins fa poc en determinades festivitats per a donar aigua beneïta als regidors en entrar a l'església. Al fons ostenta l'anagrama Jhs per tot ornament..."

<sup>34</sup> Aquesta bacina va ser per primera vegada estudiada i publicada a Núria de DALMASES, "Bacina eucarística" dins *Cervera. Tresors secrets... La formació d'un museu*, Catàleg del Museu Comarcal de Cervera, 2001, pàg. 71.