

MÓRA D'EBRE EN L'OBRA D'ARTUR BLADÉ

NÚRIA GRAU POYO

*Secció de Lingüística i Literatura del CERE
Associació Cultural Artur Bladé i Desumvila*

ALBERT PUJOL MARQUÉS

*Secció de Noves Tecnologies del CERE
Associació Cultural Artur Bladé i Desumvila*

RESUM

En aquest treball, els autors analitzen fins a quin punt arriba la vinculació que va tenir Artur Bladé amb Móra d'Ebre, a partir de situar i valorar les referències que apareixen en el conjunt de la seua *Obra completa*, editada en 12 volums darrerament. Les citacions incloses en cadascun d'aquests volums permeten afirmar que Móra té un pes important en l'obra bladeriana i que és un paisatge imprescindible dins el seu imaginari literari.

INTRODUCCIÓ

De tots és sabuda l'estima que l'escriptor Artur Bladé va demostrar al llarg de tots els seus llibres cap al seu poble natal, Benissanet, i la seua comarca, la Ribera d'Ebre. Com no podia ser d'una altra manera, doncs, Móra d'Ebre, com a capital comarcal, ha de tindre també un paper destacat en la seua obra.

Amb aquest estudi volem analitzar fins a quin punt arriba la vinculació Bladé i Móra a partir de situar les referències que apareixen en el conjunt de la seua *Obra completa*, editada en 12 volums per Cossetània Edicions.

MATERIAL I MÈTODES

A partir dels materials digitalitzats dels 12 volums editats de l'*Obra completa* d'Artur Bladé, que recull tots els llibres publicats per l'escriptor i algun inèdit, anem fent diverses cerques amb els mitjans informàtics de què disposem avui dia i n'extraïem unes conclusions que quantifiquen la presència de Móra en l'obra de Bladé.

Aquest article també compta amb un petit recull de fotografies il·lustratives de l'època que han estat cedides per Santi Alfonso i seleccionades per Jordi Llambrich.

RESULTATS

A continuació, seguint l'ordre en què estan estructurats els volums de l'*Obra completa*, repassem la presència de Móra d'Ebre en l'obra de Bladé.

Volum 1

En el volum 1, que inclou els llibres *Benissanet* i *Gent de la Ribera d'Ebre*, Bladé fa referència a Móra en 20 ocasions en total. En destaquem un text que parla dels llaguts del seu important port fluvial (OC 1: 92):

Un nom ambivalent de llagut, significador d'altres proeses, fou *El Gallo*. Un altre, capaç de tot, fins de submergir-se, fou el *Peral*. Encara hi havia, a Móra, un *San Quintín*, nom metafòric consagrat, suposo, no pas al sant, sinó a l'expressió "Hi haurà un sanquintín", que es diu molt per aquelles contrades.

La feina dels llaguters és mal pagada i sovint perillosa. Han de fer molts esforços i cal que siguin homes forts i de coratge, una mena de pirates de riu, torrats pel sol, malcarats i renegaires. Estiren la sègola mig nus, el pit pelut a l'aire, arromangats i descalços. Fan la impressió de ser gent de sac i corda, de ganivet i destrat, estris els quals, d'altra part, són propis de l'ofici. Quan les coses van maldades, no respecten res ni es deturen davant de cap obstacle, ja que la seva missió és fer pujar el llagut, costi el que costi.

Les vores de l'Ebre són variables i accidentades, plenes de paranys. Uns dies, el riu creix i l'aigua fa desaparèixer les sirgues habituals. Altres vegades el riu minva i llavors cal improvisar les passeres, defugir els guals, els *colls de riu* on el llagut pot embarrancar o perdre's. Sovint per travessar un coll cal realitzar operacions imprevisibles, difícils i arriscades, o cal fer servir el *cap de passaports*, samuga molt forta, la qual és lligada als bitons (puntals) de la sama amb nus de *guassa*, un nus que mai no s'escorre. Els llaguters, de terra estant, estiren la corda amb els bossells de tres politges, anomenats *ternals*. El llagut no té més que dues alternatives: o pujar, o desfer-se com un bolado.

Volum 2

En el volum 2, que conté el llibre *L'exiliada*, Bladé cita Móra d'Ebre un total de 8 vegades, tot i que el llibre està dedicat al seu exili a França.

Volum 3

En el volum 3, que inclou els llibres *Les primeres descobertes*, *Crònica del país natal*, *Visió de l'Ebre català* i *Guia de Benissanet*, Bladé anomena Móra en 58 ocasions. Val la pena destacar-hi les esplèndides descripcions de la vila que inclou en l'obra *Visió de l'Ebre català*, plenes d'admiració i poesia, parlant del

seu patrimoni i de l'ofici dels llaguters que es desenvolupava en el seu port fluvial (fig. 1) (OC 3: 273-275):

Móra d'Ebre és la capital natural de la Ribera. Ho és per la situació geogràfica (vora mateix del riu i en una confluència de camins molt vells), ho és per la seva història (té un castell —ara en runes— que ja existia en temps dels moros) i, sobretot, pel fet de constituir un centre comercial des de fa segles.

Reconquerit l'Ebre català per Ramon Berenguer IV, Móra i el seu castell van pertànyer a la puixant baronia d'Entença. (Móra havia quedat, com Tivissa, al marge de la cessió feta als templers de les terres i viles que avui constitueixen la Terra Alta i bona part de la Ribera.) El primer Berenguer d'Entença fou aquell senyor de Móra que serví amb coratge i fidelitat tres comtes reis (el Conqueridor, el Gran, i el Liberal), aquell que, casat amb Na Galbors, fou pare d'una filla, Saurina, la qual, maridada amb Roger de Llúria, infantà el que havia de ser l'altre, i encara més famós, Berenguer d'Entença, cap d'almogàvers, que arribà a megaduc de Romania i senyor d'Anatòlia.

Móra d'Ebre s'assenta, no pas gaire planament, en el flanc d'un ample turó que surt de la mateixa riba. Després de Reus, és la població més important de Catalunya en el comerç de l'ametlla. Centralitza i esclofolla no solament les de la comarca, sinó de la Terra Alta, del Priorat, de les Garrigues... En el comerç de l'alcohol i de l'oli, és digna també de consideració. Té molins d'oli, fàbriques de sabons, manufactures de mobles. És pàtria de bons escultors i, entre aquests, de Carles Mani, col·laborador de Gaudí en les obres del temple de la Sagrada Família. Morenc és així mateix Feliu Ferrer, autor del monument que Tarragona alça a Roger de Llúria; i de Móra d'Ebre és Julio Antonio, notable entre els grans. Sembla que és el fang de l'Ebre amb el qual els nois s'exerciten a modelar figures, l'element que cal posar a l'inici de la vocació per l'art plàstica per excel·lència.



Fig. 1. Tres llaiüts Ebre avall, amb la càrrega i l'animal, als inicis del segle XX (cedida per S. Alfonso)

[...]

Quan, a principis del segle, el pont que ara enllaça les dues Móra no existia, i era una barca la que permetia de passar d'una riba a l'altra, Móra d'Ebre va ser un port de llaguts que feia puntes al de Tortosa. Comptava amb bons calafats i hàbils mestres d'aixa. I excel·lents patrons de riu per a comanar aqueixes embarcacions que ara, en el record dels vells, comencen a semblar fabuloses. El llagut (que els riberencs pronuncien "llaüt") va ser, durant segles, una mena de tren fluvial que baixava i pujava, transportant gent i mercaderia. Per a baixar, rai. La força del corrent el feia lliscar, bé que sovint els llaguters (quatre o cinc, ultra el minyó i el patró que timonejava) utilitzaven els rem i, en certs llocs, la barra o perxa. Per a remuntar el riu contra corrent, podia desplegar dues veles —la *gàbia* i el *trau*— sempre que el vent vingués de popa. Altrament, el llagut sirgava gràcies a l'esforç d'una cavalleria, o dels mateixos llaguters, que, peonant, estiraven la grossa corda, la sègola, amarrada a la punta del pal, l'únic màstil plantat al mig del llagut. Qui no ho ha vist, gairebé no s'ho pot creure. Calia avançar, a força de pit —més que no de braços—, per l'estret camí de sirga, obert, de vegades, en un relleix de roca, o en un pendís de timba o en l'espadat d'un congost... Veure'ls sirgar pel pas de l'Ase o pel de Barrufemes feia estremir. L'extrem de la sègola se l'entrecreuaven als muscles protegits per uns coixinets anomenats pròpiament *muscleres*. No podien recular ni que haguessin de fer els fetges. Recular equivalia a perdre el llagut i la càrrega, la qual cosa era inconcebible. Eren gent de sac i corda, de faixa, ganiveta i caliquenyo, llops de riu, de gorra esfutassada i llengua de dimoni. Quan passaven per davant d'entradors i pedrers on hi havia dones que rentaven, els llaguters, si anaven, descansadament, riu avall, les "florejaven". Però, quines "flors"! I el que elles responien, sobretot si eren casades i del morro fort, no s'hauria pogut dir tampoc davant d'una mare. Jo encara recordo haver vist, de petit, colles de llaguters estirant la sègola. Avançaven encorbats, caixuts, arromangats, renegant, vestits de parracs, talment una cordada d'esclaus, precedits pel cap de colla, el daliner, dit així perquè portava una vareta de ferro, el dalí, que li servia per a defensar-se dels gossos. El patró, que duia una gorra negra de visera, de tant en tant cridava: "Aguanta, sègola!" Si anant amunt, o anant avall, trobaven boira —cosa freqüent a la tardor o a l'hivern— anunciaven el seu pas amb tocs de corn els quals retronaven, apocalíptics, per valls i muntanyes. Els pagesos vells diuen que sentir en una matinada d'hivern —de boira, pluja o vent— els tocs del corn d'un llagut, feia posar la pell de gallina. Tot el que en dies de mal temps, aigües amunt, era cridòria i renegadissa, esdevenia silenci i voluptat, un dia d'estiu, aigües avall, cap al tard, de cara a les llums enceses de la posta i al descans. A la proa, sobre la coberta bombada de la sama, s'hi veia sovint un gos pelut; els llaguters, de cara al patró, empunyaven el rem —un rem que no sempre movien—; el patró, amb l'arjau entre les cames, encenia mig caliquenyo... Agombolat per la cançó del riu (perquè el riu no para mai de cantar), enmig del refulll, reflectit en l'aigua multicolor, la visió del llagut era, com diu la bona gent, més bonica que cap pintura...

Volum 4

En el volum 4, que reuneix els llibres *El meu Rovira i Virgili* i *La vida d'un català excepcional*. Antoni Terré, de Móra d'Ebre, hi trobem —com és natural, tenint en compte el contingut del segon títol—, el màxim nombre de referències

a Móra: 95 en total. Resulta imprescindible de conèixer el text que tot seguit reproduïm, atès que és una de les millors descripcions que mai ningú ha fet de la vila morenca i el seu entorn (fig. 2) (OC 4: 223-224):

Capital de comarca, situada en el flanc d'un turó acarat a migjorn, i coronada per una vella fortalesa —avui una ruïna— des de la qual es domina la vila i el riu, ofereix, també, als ulls la perspectiva de les serres de Tivissa i de Cardó, cantelludes i retallades contra la blavor del cel. Pel fet d'ocupar la riba dreta de l'Ebre, el castell de Móra fou un reducte dels moros a l'època de la Reconquesta, com ho fou després de la puixant baronia d'Entença durant les seves lluites seculars contra els templers i la no menys poderosa casa de Montcada. Més endavant, Móra d'Ebre formà part del comtat de Prades. Esdevingué un feu del comte de Cardona, i jugà el seu paper en totes les guerres que del segle xv ençà han ensagnat —i arruïnat— Catalunya: guerres contra Joan II, dels Segadors, de Successió, del segle passat, del present... El seu emplaçament, la disposició dels carrers —molts costeruts i tortuosos—, serven encara, en algun indret, l'aire medieval i recorden altres viles catalanes dels vells temps. Compta amb una bona església, amb un convent —de pedra, imponent— de monges de clausura, amb diverses cases pairals, amb unes quantes indústries i moltes botigues.

Quan Terré va néixer [1896] —i durant alguns anys més tard— per passar el riu, calia utilitzar la típica barcaça de dos llaguts. Era una de les més grans de l'Ebre. Hi cabien sis o set carros amb les corresponents cavalleries. La major part anaven a l'estació de Móra la Nova, inaugurada no feia pas gaires anys.

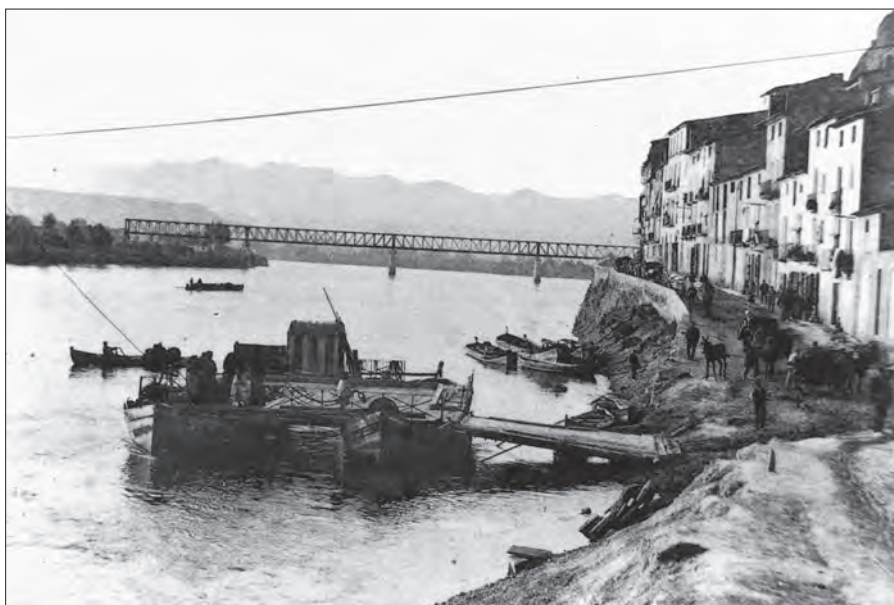


Fig. 2. Fotografia que mostra el moviment del port fluvial de Móra; al fons, el pont en construcció, als inicis del segle XX (cedida per S. Alfonso)

No cal dir que també feien servir la barca per retornar als pobles d'on procedien. El sistema —lent, enervador de vegades, particularment a l'estiu, en què el riu porta poca aigua i el corrent no té força— durà fins que fou construït el pont sobre l'Ebre.

Pagesa, botiguera i fluvial, Móra d'Ebre ja fa molts anys que té renom de vila rica. Hi ha horts pels voltants i el seu terme és pròdig en vinyes, ametllers, oliveres i garrofers. Però una bona part de la seva riquesa li prové del comerç que realitza amb els pobles de la comarca que hi van a vendre, principalment ametlles, i a comprar. És un bon mercat i les seves fires atreuen molta gent, així com les festes majors que s'escauen a finals d'agost.

A principis del segle, quan Terré era petit, Móra era el segon port fluvial, per dir-ho així, de l'Ebre català, amb els seus llaguts, bots, descarregadors, macips, calafats, mestres d'aixa, patrons, daliners... En aquest barri —que anava de la plaça de l'Ajuntament fins al pas de la Barca— hi havia la fonda principal, cafès i tavernes, magatzems i tallers, ferrers i fusters. Venint de l'estació, des de l'altra banda del riu, hom veia la vila reflectida a l'aigua.

El riu, en aquell temps, tenia un atractiu que ara, en bona part, s'ha perdut. La gent hi anava a pescar —l'anguila, el barb, la madrilla—, a nedar durant l'estiu, a passejar per les seves vores, a divertir-se en les competicions i cucanyes de les festes majors, a veure pujar i baixar els llaguts, o, simplement, a seure —o jeure— sota els grans àlbers de la riba, sentint els cants dels rossinyols i el murmuri de l'aigua.

Però el riu, com si volgués fer-se pagar el que la gent en treia, imposava, de tant en tant, el tribut d'una inundació. Val a dir que les revingudes (excepcionalment catastròfiques), bé que de moment devastaven els horts, en baixar l'aigua, deixaven una capa de llim que era el millor dels adobs i, per això mateix, un factor de riquesa.

Volum 5

En el volum 5, que recull el llibre *L'edat d'or*, hi ha un total de 33 referències a Móra d'Ebre. Entre les quals, destaquem el text que dedica a "la molt reputada fira de Móra", gairebé en els mateixos termes que ho feia a *Les primeres descobertes*, al volum 3 (fig. 3) (OC 5: 81-82):

El primer diumenge de maig del 1915, vaig anar per primera vegada, i amb una gran il·lusió, a l'anomenada Fira de Móra.

Tot i que no era fira de bestiar ni d'aviram ni de cap comerç susceptible d'interessar gaire els pagesos de la Ribera i de la Terra Alta, sinó simplement de juguines i d'esplais infantils, cada any, el diumenge en qüestió, Móra d'Ebre bullia de forasters vinguts de tots els pobles de la rodalia. Instal·lada a la plaça de Baix, davant l'Ajuntament, sense gaires ornaments ni andròmines supèrflues —perquè els morencs sempre han estat gent pràctica—, la fira, pròpiament dita, es reduïa a cinc o sis barraques de fusta i canyissos, un carrusel, una tómbola i unes tauletes de laminadures. De manera que, per ella mateixa, mirades les coses sense passió, només podia atalantar els infants delitosos de trompeta, de cavallet de cartó, de nina, o ninot, i d'aquelles bufetes de goma que s'inflaven, feien un xiulet llarg i, a la curta o a la llarga, petaven als nassos. (Per cert que el primer firaire que va portar-les a Móra, va descobrir l'Amèrica.) Com s'explica,



Fig. 3. Fotografia del mercat que se celebrava a la plaça de Baix als inicis del segle XX (cedida per S. Alfonso)

doncs, aquella aflluència de forasters (de Móra la Nova, però, no gaires car ja hem dit que les dues poblacions estaven de punta), aquella gernació inusitada? L'explicació surt d'un fet i és que Móra d'Ebre, vila de quatre mil ànimes, oferia, al marge de la fira, certs atractius menys innocents i de més consistència. Així, mentre els petits i les petites, agafats de la mà del pare, de la mare o de la germana gran, badaven en el clos de les barraques o pujaven als cavallets, els joves de quinze o setze anys, altres de més granats i fins homes declaradament madurs, entraven d'amagatotis a Can Llesca, o al cafè del Pinella, on podien pessigar les anques de les cambres o jugar al monte, si això els feia més gràcia. Al monte, sovint, no l'encertaven, però a l'altre joc l'encertaven sempre. (Són coses que vaig anar sabent amb el pas dels anys.) A part d'això, la gent anava a Móra a berenar. No fer-ho hauria estat un mancament als costums establerts, un sacrilegi gairebé. Els petits menjaven, per regla general, torrons de Xerta (de mel i avellana) i bevien gasoses (o *gracioses*, com diuen allí). En aquell temps les gasoses morenques d'una determinada casa passaven per ser les millors del món i llur bondat pervenia, segons deien, d'un secret que passava de pares a fills. A Móra se'n gloriejaven i parlaven de les famoses *gracioses* com a Sant Sadurní deuen parlar del xampany.

Volums 6-9

En el volum 6, que inclou els llibres *Viatge a l'esperança* i *De l'exili a Mèxic*, hi podem localitzar Móra un total de 34 vegades.

En el volum 7, que reuneix els llibres *Contribució a la biografia de Mestre Fabra* i *El senyor Moragas, "Moraguetes"*, hi trobem Móra en 3 ocasions.

En el volum 8, que inclou els llibres d'història *Felibres i catalans*, *Montpeller català*, *El castell de Miravet*, *El prior Penna* i *Els setges de Gandesa i del castell de Móra d'Ebre*, hi podem comptar un total de 64 referències directes a Móra d'Ebre.

En el volum 9, que recull el llibre *L'exiliada. Segona part*, hi trobem 4 referències concretes a Móra.

Volum 10

En el volum 10, que reuneix els llibres de *Viure a Tarragona. Fulls d'un dietari, 1966-1969 i 1970-1971*, Bladé cita Móra en 72 ocasions en total. Entre les quals trobem que val la pena reproduir el comentari sobre dos escultors morencs reconeguts (fig. 4) (OC 10: 180):

El passat dissabte, dia 15, vam anar a Benissanet per tal de poder assistir, l'endemà, als actes commemoratius del 50è aniversari de la mort de Julio Antonio celebrats a Móra d'Ebre, el poble on va néixer en 1889 i on visqué de petit. Tot fa creure que fou a Móra on se li desvetllà la vocació d'escultor jugant a fer figures amb el fang que sovint deixa el riu. Estudià a Tarragona; un dels seus mestres fou el tarragoní Verderol i Roig.

Per a Móra d'Ebre, la commemoració esmentada fou un esdeveniment només comparable al que hi va tenir lloc l'any 1929 (feia 10 anys que el gran escultor havia mort a Madrid) amb motiu de la inauguració del monument que se li dedicà al bell mig de la plaça de Dalt, on continua. És obra de l'escultor Santiago Costa, fill de la mateixa vila. Per cert que la iniciativa d'erigir-lo —amb els cabals d'una subscripció popular— sorgí de la redacció de la revista



Fig. 4. Fotografia de la inauguració del monument dedicat a Julio Antonio a la plaça de Dalt, obra de Santiago Costa (cedida per S. Alfonso, 1929)

La Riuada, fundada i dirigida per Martí Rouret i Callol, en les activitats de la qual (que em sigui perdonat aquest esment) jo vaig participar des de la primera hora.

Aleshores, com ara, el poble de Móra d'Ebre s'abocà als actes commemoratius. Aleshores com ara, s'hi han vist personalitats rellevants del món de l'art. En les dues ocasions, la vila es vestí de gala.

Volum 11

En el volum 11, que inclou els llibres *Geografia espiritual de Catalunya. Segons les teories de Francesc Pujols i Francesc Pujols per ell mateix*, hi trobem 1 referència concreta a Móra.

Volum 12

En el volum 12, que reuneix els llibres de *Viure a Tarragona. Fulls d'un dietari, 1972-1974 i 1975-1976*, Bladé hi esmenta 39 vegades Móra d'Ebre. A continuació, en reproduïm 3 fragments destacats: el primer fa referència a la construcció del pont; el segon, a Sant Jeroni, i el tercer, a Casa Anmella, respectivament (fig. 5).

El senyor Delclòs tenia interès a fer-me llegir (en un exemplar de *Tarraco*) una narració sobre Móra d'Ebre escrita per una personalitat que jo vaig conèixer en la meva noiesa: el senyor Joan Caballé i Goyeneche, tarragoní (o almenys molt vinculat amb Tarragona pel seu parentesc amb la família Lloret). Va ser diputat —reelegit diverses vegades— pel districte electoral de Gandesa, al



Fig. 5. Fotografia dels treballs de construcció del pont de Móra (cedida per S. Alfonso, 1915)

qual pertanyien Móra d'Ebre i Benissanet (amb dotze pobles més). Com a tal diputat, el senyor Caballé aconseguí —a còpia de precis i d'una tenacitat indefallent— que el Congrés aprovés la iniciativa de construir un pont sobre l'Ebre (entre Móra d'Ebre i Móra la Nova), un pont que feia molta falta. Durà fins que fou destruït per l'aviació franquista. (Acabada la guerra van fer l'actual, més lleig i probablement menys fort.) La construcció d'aquell pont i altres millores, així mateix favorables a la comarca, van fer del senyor Caballé Goyeneche un personatge popularíssim en tots els pobles de la Ribera d'Ebre i la Terra Alta. S'ho mereixia. Crec que havia guanyat algun premi en els Jocs Florals i escribia un català amb tocs romàntics. També col·laborà en diverses publicacions tarragonines. (OC 12: 120)

Sortim de bon matí, cap a Benissanet, la dona i jo. Vull complir la paraula que vaig donar als amics de Móra d'Ebre d'acompanyar-los en un dinar d'homenatge a la memòria d'Antoni Terré, dinar que tindrà lloc vora l'ermita de Sant Jeroni (terme municipal de Móra) al peu mateix de la Picossa, la muntanya més alta de la Ribera d'Ebre, una muntanya que té un doble cim, com dos queixals un xic separats que, mirats de lluny, s'unifiquen. Vull dir que només se'n veu un. La muntanya és una enorme i perfecta piràmide.

La pujada a la Picossa va ser —és encara— una tradició que inaugurarà Terré. Ell, en els seus anys darrers, ja no es veia amb cor —per causa del seu cor malalt precisament— de fer el cim. Jo ja no puc tampoc. Però això no em priva d'arribar a Sant Jeroni. L'ermita és una construcció del segle XVIII que té al davant una avinguda de xiprers altíssims. No gaire lluny hi ha un doll d'on surt tota l'aigua que es necessita en qualsevol forada. Avui quan jo hi arribo, amb el 127 (després d'haver travessat Móra d'Ebre) tots els de la colla (Campos, Borràs, Canalda, Rogeli, Aragonès, l'Algueró, el fill de Terré, i Carmel Biarnés d'Ascó), ja han baixat del cim i posen les cadires al voltant de la taula on dinarem. Fa un sol benigne. No gaire lluny, un especialista, Sastriques, estassa un anyell. Tots els talls seran cuits a la brasa, sobre una gran graella. (OC 12: 258)

El passat dissabte vam anar a dinar al poble. Parada a Móra d'Ebre, on, com sempre, mentre la dona anava de compres, jo vaig esperar-la a la botiga de l'amic Josep Anmella, una amistat que remunta al temps de la nostra joventesa, quan jugàvem al futbol, fèiem *La Riuada* i somiàvem amb la República i la llibertat de Catalunya. La seva dona i la meva són també amigues ja d'aquells temps. I dues filles que tenen van venir a les classes de català que jo vaig fer a la biblioteca de la Caixa de Pensions de Móra d'Ebre durant els mesos de l'hivern del 1969 i 1970. Vol dir que hi ha franquesa i que amb l'amic Anmella podem parlar de tot. És home obert, comprensiu i liberal. (OC 12: 322-323)

CONCLUSIONS

Després de fer aquest repàs i el recorregut pel conjunt de *l'Obra completa* d'Artur Bladé, podem afirmar que l'escriptor cita Móra d'Ebre en tots els volums en alguna ocasió. El nombre màxim de referències (95) el trobem en el volum 4, que inclou el llibre sobre Antoni Terré, de Móra d'Ebre; i el mínim (1), en el volum 11, dedicat exclusivament a Francesc Pujols.

Del conjunt de citacions que hem localitzat, se'n desprèn una gran estima i admiració cap a Móra per part d'Artur Bladé; fixà en lletra impresa frases i comentaris que no deixen cap dubte en aquest sentit: "Móra d'Ebre és la capital natural de la Ribera", "Móra d'Ebre va ser un port de llaguts que feia puntes al de Tortosa", "Pagesa, botiguera i fluvial, Móra d'Ebre ja fa molts anys que té renom de vila rica" i "Móra era el segon port fluvial, per dir-ho així, de l'Ebre català", entre altres.

Sens dubte, hi degué influir el fet que, com a benissanetà, Móra representava tots els atractius de ser la vila gran més propera, plena de serveis i distraccions ocioses, així com carregada d'un patrimoni material i immaterial que Bladé sentia com a propi. Finalment, també pensem que hi tingué un pes important la gran amistat que el va unir a un morenc de pro com fou Antoni Terré.

En conclusió, podem afirmar que Móra té un pes important en l'obra bladeriana i que és un paisatge imprescindible dins el seu imaginari literari.

AGRAÏMENTS

Hem d'agrair a Cossetània Edicions el fet de poder disposar dels arxius digitals dels volums editats de l'*Obra completa*, que ens han facilitat molt la recerca amb mitjans informàtics per dur a terme aquest estudi.

BIBLIOGRAFIA

[OC 1] BLADÉ DESUMVILA, Artur (2006): *Obra completa. Vol. 1: Cicle de la terra natal I*. Cossetània Edicions, Valls.

[OC 2] BLADÉ DESUMVILA, Artur (2006): *Obra completa. Vol. 2: Cicle de l'exili I*. Cossetània Edicions, Valls.

[OC 3] BLADÉ DESUMVILA, Artur (2007): *Obra completa. Vol. 3: Cicle de la terra natal II*. Cossetània Edicions, Valls.

[OC 4] BLADÉ DESUMVILA, Artur (2007): *Obra completa. Vol. 4: Cicle de les biografies I*. Cossetània Edicions, Valls.

[OC 5] BLADÉ DESUMVILA, Artur (2008): *Obra completa. Vol. 5: Cicle de la terra natal III*. Cossetània Edicions, Valls.

[OC 6] BLADÉ DESUMVILA, Artur (2008): *Obra completa. Vol. 6: Cicle de l'exili II*. Cossetània Edicions, Valls.

[OC 7] BLADÉ DESUMVILA, Artur (2009): *Obra completa. Vol. 7: Cicle de les biografies II*. Cossetània Edicions, Valls.

[OC 8] BLADÉ DESUMVILA, Artur (2009): *Obra completa. Vol. 8: Cicle de la història*. Cossetània Edicions, Valls.

N. Grau i A. Pujol

[OC 9] BLADÉ DESUMVILA, Artur (2010): *Obra completa. Vol. 9: Cicle de l'exili III*. Cossetània Edicions, Valls.

[OC 10] BLADÉ DESUMVILA, Artur (2010): *Obra completa. Vol. 10: Cicle dels dietaris I*. Cossetània Edicions, Valls.

[OC 11] BLADÉ DESUMVILA, Artur (2011): *Obra completa. Vol. 11: Cicle de les biografies III*. Cossetània Edicions, Valls.

[OC 12] BLADÉ DESUMVILA, Artur (2012): *Obra completa. Vol. 12: Cicle dels dietaris II*. Cossetània Edicions, Valls.