

ELS ANTICS ABOCADORS MUNICIPALS DE RESIDUS DE LA COMARCA DE LA RIBERA D'EBRE (II)

ÒSCAR SALADIÉ

Secció d'Història Natural del CERE

*Grup de Recerca d'Anàlisi Territorial i Estudis Turístics
del Departament de Geografia de la URV*

RESUM

L'objectiu principal d'aquest estudi és localitzar i inventariar els antics abocadors municipals de residus existents a la Ribera d'Ebre abans de la construcció l'any 1994 del dipòsit controlat comarcal de Tivissa, així com analitzar des d'un punt de vista ambiental la seva localització.* Atesa la magnitud d'aquest estudi els resultats es van dividir en dos articles. En un primer (Saladié, 2011), un cop contextualitzat el tema i plantejats els objectius, es mostrava la metodologia emprada, així com les fonts a partir de les quals s'ha obtingut la informació. A continuació, es donava informació sobre l'evolució de la quantitat de tones de residus municipals generades en els darrers anys tant a Catalunya com a la Ribera d'Ebre, així com també de la quantitat d'aquests que són recollits de manera selectiva. En un altre apartat es trobaven les dades sobre els antics abocadors de residus dels diversos municipis de la Ribera d'Ebre amb l'anàlisi descriptiva d'aquests i l'avaluació dels riscos que la gestió dels residus que es feia en aquests emplaçaments tenia sobre el medi ambient. En aquell primer article s'analitzen els casos dels abocadors municipals d'Ascó, Flix, Ginestar, Riba-roja d'Ebre, la Serra d'Almos - Darmós i Tivissa. En aquest article es mostren els resultats obtinguts dels abocadors de Benissanet, Garcia, Miravet, Móra d'Ebre, Móra la Nova, la Palma d'Ebre, Rasquera i Vinebre - la Torre de l'Espanyol.

* Aquest treball va rebre una beca del Centre d'Estudis de la Ribera d'Ebre en la seua XVI convocatòria del curs 2008-2009.

INTRODUCCIÓ

Aquest article és la segona part d'un treball de recerca realitzat gràcies a un ajut de l'Institut Ramon Muntaner (IRM) i d'una beca del Centre d'Estudis de la Ribera d'Ebre (CERE). Un projecte de recerca que portava per títol "Història dels antics abocadors municipals de residus de la comarca de la Ribera d'Ebre: localització i anàlisi descriptiva".

L'objectiu principal d'aquest estudi és localitzar i inventariar els antics abocadors municipals de residus existents a la Ribera d'Ebre que estaven en funcionament tot just abans de la construcció l'any 1994 del dipòsit controlat comarcal al terme municipal de Tivissa, així com analitzar de d'un punt de vista ambiental la seva localització. És a dir, no es tracta d'una història dels diferents emplaçaments que s'han fet servir com a abocador als diversos pobles de la comarca sinó únicament d'aquells abocadors operatius a meitat de la darrera dècada del segle xx.

Donar a conèixer aquests espais i veure en quin estat es troben actualment un cop ja no fan el servei de receptors de residus municipals pensem que és molt important. Aquest coneixement hauria de formar part de les estratègies que des de les administracions es duen a terme per tal de conscienciar la població de la necessitat de generar menys residus i recollir de manera selectiva la major part d'aquests.

La primera part d'aquest treball ha estat publicada a la revista *Miscel·lània del CERE* del Centre d'Estudis de la Ribera d'Ebre (Saladié, 2011), concretament al seu número 22. En aquest article es mostraven els antics abocadors de residus municipals de les poblacions d'Ascó, Flix, Ginestar, Riba-roja d'Ebre, la Serra d'Almos i Tivissa. Cal dir que a meitat dels anys noranta del segle xx, període de referència d'aquest estudi, els residus generats a Darmós eren transportats fins a l'abocador de la Serra d'Almos.

En aquesta segona part s'analitzen els espais destinats a acollir els residus generats a les poblacions de Benissanet, Garcia, Miravet, Móra d'Ebre, Móra la Nova, la Palma d'Ebre, Rasquera i Vinebre. L'abocador d'aquesta darrera població també acollia els residus de la Torre de l'Espanyol.

Els materials i els mètodes en aquesta segona part del treball són els mateixos que en la primera part, raó per la qual adreçem el lector a l'article publicat al número 22 de la *Miscel·lània del CERE* (Saladié, 2011).

El capítol dedicat als resultats és precedit per un altre on hi ha l'actualització a 2010 de les dades que apareixen a la primera part d'aquest treball i que fan referència a la generació de residus municipals i la seva recollida selectiva tant a la Ribera d'Ebre com al conjunt de Catalunya. En el moment de realitzar aquest estudi, les últimes dades de residus disponibles al web de l'Agència de Residus de Catalunya eren les de l'any 2010. També s'ha incorporat un capítol on es parla de l'exposició que sobre els antics abocadors de residus de la Ribera d'Ebre va visitar diverses poblacions de la comarca des de finals de l'any 2011 fins a meitat de l'any 2012.

LA GENERACIÓ I LA RECOLLIDA SELECTIVA DE RESIDUS MUNICIPALS A CATALUNYA I A LA RIBERA D'EBRE

La quantitat de residus generats a Catalunya l'any 2010, d'acord amb les dades disponibles al web de l'Agència de Residus de Catalunya, va ser de 4,19 milions de tones, xifra lleugerament inferior a la de l'any anterior (4,20 milions), tot i l'augment de població. Des de l'any 2007, quan es va tocar sostre amb 4,31 milions de tones, la quantitat total de residus municipals generats ha anat disminuint.

Com en el cas de Catalunya, a la Ribera d'Ebre la generació de residus municipals l'any 2010 va ser inferior a la del 2009, amb la qual cosa es passà de més de 14 mil tones a poc més de 12 mil (fig. 1). No obstant això, s'ha de fer notar que fins l'any 2009 la generació va anar augmentat progressivament. El resultat és un important descens de la generació per capita, que ha passat d'1,66 kg/dia l'any 2009 a 1,37 kg/dia l'any 2010. Una xifra, aquesta darrera, que es troba situada per sota de la mitjana de Catalunya que per a l'any 2010 va ser d'1,53 kg/habitant/dia. L'objectiu del Programa de gestió de residus municipals de la Generalitat de Catalunya és arribar l'any 2012 a una generació per capita d'1,48 kg/dia.

Pel que fa a la recollida selectiva, la Ribera d'Ebre és una de les comarques amb un percentatge més elevat de tot Catalunya. L'any 2010 va ser del 53,6% i únicament es troben per davant les comarques de la Terra Alta (54,4%) i Osona (55,1%). No obstant això, tal i com es pot comprovar a la figura 2, el valor de l'any 2010 és lleugerament inferior al de l'any 2009, quan gairebé es va arribar al 57%. Cal dir que la mitjana del conjunt de Catalunya és del 40,5%.

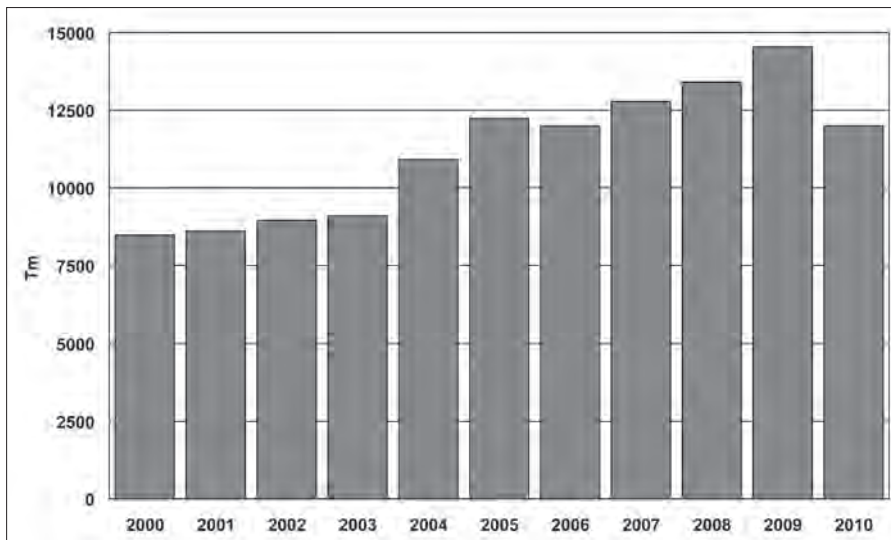


Fig. 1. Evolució de la generació de residus municipals a la Ribera d'Ebre durant el període 2000-2010 (font: elaboració pròpia a partir de dades ARC)

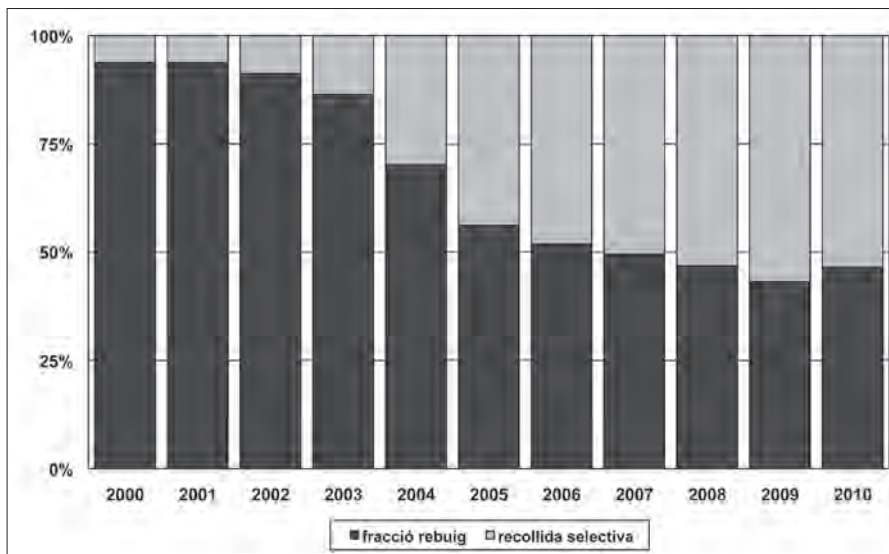


Fig. 2. Evolució de la recollida selectiva dels residus municipals a la Ribera d'Ebre durant el període 2000-2010 (font: elaboració pròpia a partir de dades ARC)

“QUÈ EN FÈIEM, DE LA BROSSA?” L'EXPOSICIÓ SOBRE ELS ANTICS ABOCADORS DE RESIDUS DE LA RIBERA D'EBRE

Fruit d'aquest treball de recerca sobre els antics abocadors de residus de les diverses poblacions de la Ribera d'Ebre, el CERE i la Càtedra Dow/URV de Desenvolupament Sostenible van organitzar una exposició que també va comptar amb el suport del Departament de Geografia de la Universitat Rovira i Virgili.

L'exposició consta d'una dotzena d'expositors que li confereixen un dinamisme molt important per tal que pugui ser traslladada al màxim nombre possible de poblacions. Es va inaugurar el dia 16 de novembre de 2011 al Campus Catalunya de la Universitat Rovira i Virgili en el marc de la Setmana de la Ciència.

Es va contactar amb tots els ajuntaments dels municipis de la Ribera d'Ebre i amb alguna entitat cultural per tal d'oferir-los la possibilitat d'acollir l'exposició. Únicament es demanava que es facilités una sala on posar l'exposició, que s'encarreguessin de la seva vigilància durant l'horari d'obertura i que fessin difusió de l'activitat en l'àmbit local. Un total de 6 pobles van manifestar la seva predisposició a acollir l'exposició. L'ofertament es manté obert a la resta de poblacions de la comarca.

Així doncs, l'exposició va estar present a Rasquera (18-27 de novembre de 2011), Ascó (2-11 de desembre de 2011), Tivissa (16-23 de desembre de 2011), la Serra d'Almos (14-22 de gener de 2012), Flix (27 de gener - 5 de febrer de 2012), Riba-roja d'Ebre (17-25 de març de 2012), la Torre de l'Espanyol

(13-16 d'abril de 2012) i l'IES Julio Antonio de Móra d'Ebre (24 d'abril - 5 de maig de 2012). La figura 3 mostra una imatge de l'exposició a la biblioteca municipal Dolors Cabré de Riba-roja d'Ebre.

RESULTATS: ELS ANTICS ABOCADORS DE RESIDUS

Tal i com ja s'ha mencionat, el mes d'agost de l'any 1994 va entrar en funcionament el primer dipòsit controlat de residus municipals que va disposar la Ribera d'Ebre i que, amb els anys, va donar servei a tots els municipis d'aquesta comarca, així com també als de les comarques veïnes del Priorat i la Terra Alta. Estava localitzat al terme municipal de Tivissa, concretament a la partida dels Magarells i a la capçalera del barranc de Brull.

A la vegada que el primer dipòsit comarcal va començar a rebre els residus municipals generats a la Ribera d'Ebre també va començar la clausura dels abocadors municipals. Els primers pobles a portar els residus al dipòsit comarcal van ser Móra d'Ebre i Móra la Nova, seguits de Garcia i Tivissa.

On es dipositaven els residus municipals generats a la Ribera d'Ebre abans de l'entrada en funcionament del dipòsit controlat comarcal? Quines eren les seves característiques? A aquestes qüestions ja s'hi va donar resposta pel que fa a Ascó, Ginestar, Flix, Riba-roja d'Ebre, la Serra d'Almos, Darmós i Tivissa (Saladié, 2011). A continuació, s'hi donarà resposta pel que fa a Benissanet, Garcia, Miravet, Móra d'Ebre, Móra la Nova, la Palma d'Ebre, Rasquera, la Torre de l'Espanyol i Vinebre.



Fig. 3. Exposició "Què en fem, de la brossa?" a la biblioteca de Riba-roja d'Ebre (M. Anguera, 2012)

Benissanet

L'abocador de residus de Benissanet es trobava en uns terrenys situats a la partida de Salvaterres, a poc menys de 2 km del nucli urbà en direcció nord-oest. S'hi podia accedir directament per camins o bé seguint la carretera T-324 direcció Miravet i a uns 200 metres agafar un camí a mà dreta. L'entorn és agrícola i el riu Ebre es troba a uns 1.500 metres en direcció sud. Els residus es dipositaven a l'interior d'un recinte d'uns 900 m² que estava encerclat per una tanca i situat en una parcel·la de 5.200 m², gairebé amb pendent nul (fig. 4). Els residus eren periòdicament cremats i posteriorment traslladats a l'exterior del recinte encerclat.

D'acord amb el projecte de clausura, els residus van ser concentrats i es van cobrir amb una capa superior de terra fina de clausura, una capa de graves en formació com a drenatge i una capa d'argiles situada immediatament sobre els residus per a la impermeabilització del terreny (fig. 5). També estava contemplada la sembra del terreny amb gramínies i lleguminoses, així com la seva desinsectació i desratització. En una de les parcel·les contigües es va fer una plantació de pins i es va habilitar com a zona de pícnic.

La figura 6 mostra la situació actual de l'emplaçament que havia acollit l'abocador de residus de Benissanet. Es tracta d'un camp erm ocupat per vegetació herbàcia. L'única constància que en queda és el rètol indicatiu d'abocador clausurat.



Fig. 4. Imatge aèria de l'abocador de residus de Benissanet (Consell Comarcal de la Ribera d'Ebre, 1996)

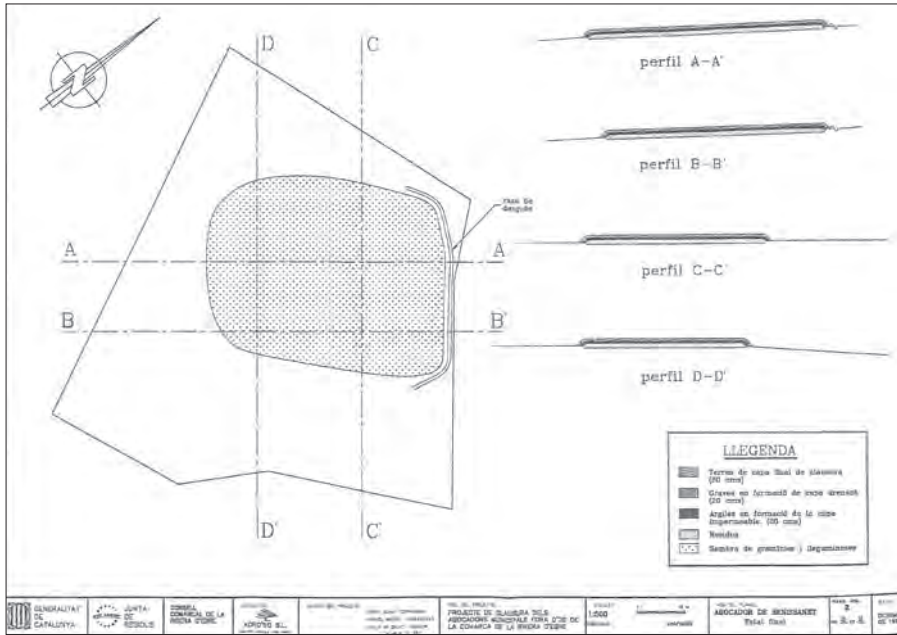


Fig. 5. Plànol del projecte de clausura de l'abocador de residus de Benissanet (Consell Comarcal de la Ribera d'Ebre, 1996)



Fig. 6. Imatge actual de l'espai que havia estat ocupat per l'abocador de residus de Benissanet (Òscar Saladié, 2011)

Garcia

L'abocador de residus de Garcia es trobava en uns terrenys situats a la partida dels Camins de Tivissa i a uns 800 metres del nucli urbà en direcció sud. Per tal d'accedir-hi s'ha de seguir la carretera C-12 en direcció Móra la Nova i, tot just passat el pont que creua el riu Siurana, s'ha d'agafar un camí a mà esquerra.

L'entorn és agrícola però amb la presència al sud i a l'est de vegetació arbustiva i pi blanc. El riu Ebre es troba a uns 700 metres en direcció oest, mentre que la llera del riu Siurana està a uns escassos 300 metres en direcció nord. Els residus s'abocaven al fons d'un barranc (fig. 7) des d'un camí situat a una cota superior i eren periòdicament cremats. El terreny tenia una morfologia de marge convex i el perímetre no estava encerclat.

D'acord amb el projecte de clausura (fig. 8), els residus s'havien de traslladar uns pocs metres cap al nord seguint el barranc per ser confinats i procedir a segellar-los i a la clausura de l'abocador (fig. 9). Amb la clausura es va col·locar una reixa metàl·lica longitudinal a la part superior per tal d'evitar futurs abocaments.



Fig. 7. Abocador de residus de Garcia (Òscar Saladié, 1995)

Fig. 8. Plànol del projecte de clausura de l'abocador de residus de Garcia (Consell Comarcal de la Ribera d'Ebre, 1995)

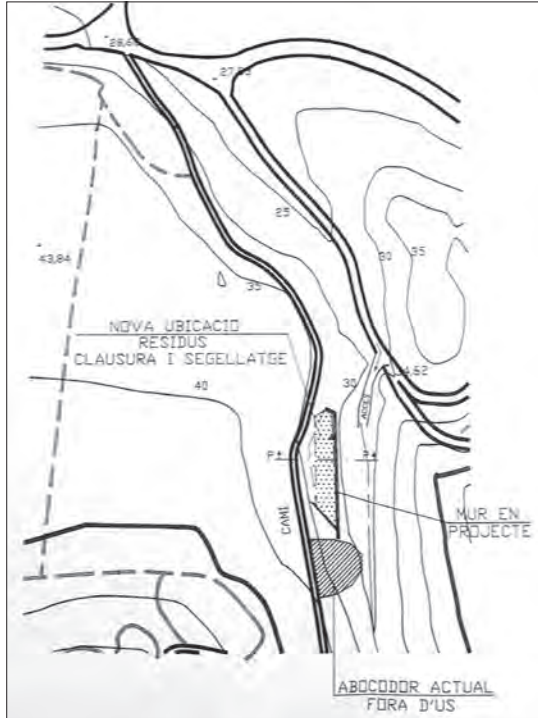


Fig. 9. Imatge actual de l'espai que havia estat ocupat per l'abocador de residus de Garcia (Robert Viñes, 2010)

Miravet

L'abocador de residus de Miravet es trobava en uns terrenys situats a la partida dels Aubals, a uns 700 metres del nucli urbà en direcció nord, tot i que la distància és lleugerament menor respecte al nucli de la Raval. Els terrenys es troben a peu de la carretera T-324 en direcció al Pinell de Brai.

L'entorn és agrícola però amb presència de vegetació arbustiva i pins a la zona muntanyosa occidental. L'espai de l'abocador limita al nord amb el barrenc de les Eixurigueres, mentre que el riu Ebre es troba a poc més d'1 km en direcció sud. L'abocador tenia forma de planta rectangular (fig. 10) amb una superfície d'uns 1.400 m² i el seu perímetre estava tancat. Els residus s'abocaven a la part més allunyada de la porta d'entrada dins d'uns forats excavats al sòl, on periòdicament es cremaven.

D'acord amb el projecte de clausura, els residus havien de ser confinats sota una capa d'argiles per a la impermeabilització del sòl (fig. 11). En superfície una capa de terra on sembrar gramínies i lleguminoses. I entre les dues capes anteriors una tercera amb grava per al drenatge. També s'havia de dur a terme la desinsectació i desratització dels terrenys. Com en el cas de Ginestar (Saladié, 2011), l'espai de l'antic abocador de residus de Miravet es va reconvertir en planta de transferència. Des d'aquest emplaçament els residus recollits a Miravet eren transportats fins al dipòsit controlat comarcal de Tivissa. Actualment s'utilitza com a deixalleria (fig. 12).

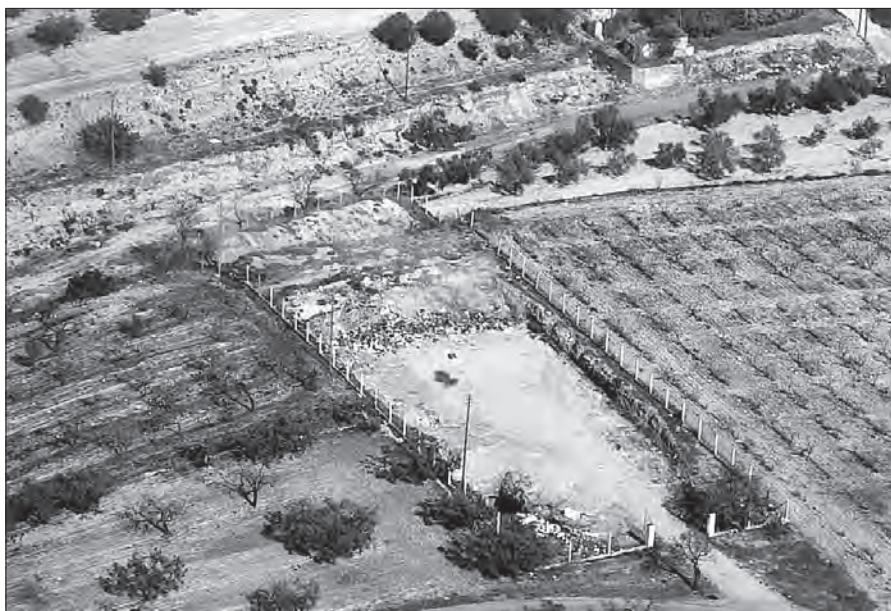


Fig. 10. Imatge aèria de l'abocador de residus de Miravet (Consell Comarcal de la Ribera d'Ebre, 1996)

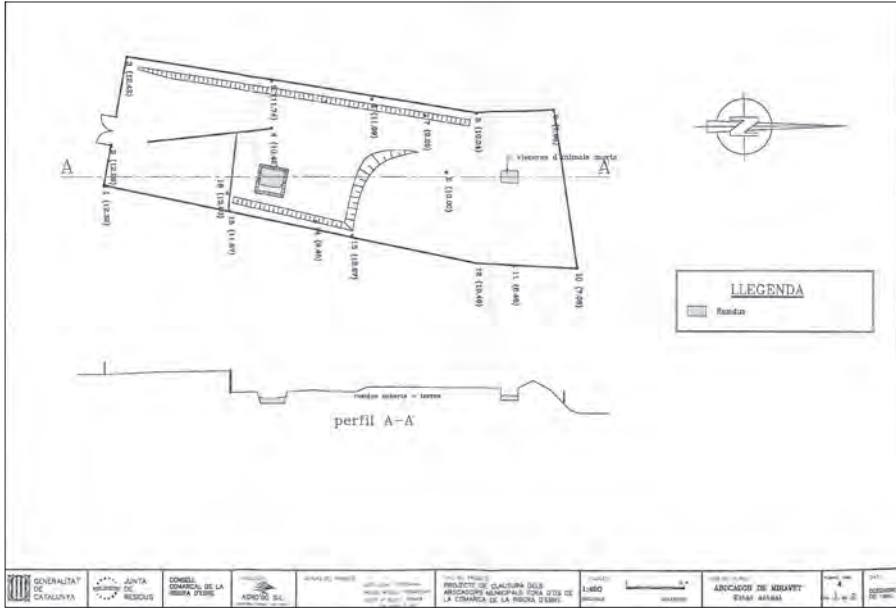


Fig. 11. Plànol del projecte de clausura de l'abocador de residus de Miravet (Consell Comarcal de la Ribera d'Ebre, 1996)



Fig. 12. Imatge de l'espai que havia estat ocupat per l'abocador de residus de Miravet (Consell Comarcal de la Ribera d'Ebre, 2005)

Móra d'Ebre

L'abocador de residus de Móra d'Ebre es trobava en uns terrenys situats a uns 350 metres del nucli urbà en direcció sud, a la zona de la Verdaguera - riu Sec. No obstant això, quan aquest abocador estava en funcionament, el perímetre del nucli urbà de Móra d'Ebre estava més allunyat. L'accés es fa mitjançant la carretera T-234 direcció a Benissanet, tot trencant a mà dreta un cop superat el barranc del riu Sec, límit septentrional de l'abocador. L'entorn és agrícola a excepció del sector nord, on es troben les instal·lacions de l'empresa Adovinbe (antiga Móra Piel). La vegetació natural està circumscrita a la llera del barranc del riu Sec. El riu Ebre circula a poc menys de 2 km en direcció est. La morfologia de l'abocador es corresponia amb un terraplè en el marc d'una parcel·la plana d'uns 5.000 m² de superfície. El perímetre estava encerclat per una tanca. L'abocador es va anar formant per trabucament lliure dels residus sense cap tipus de tractament, tot i que periòdicament es cremaven (fig. 13). Va estar en funcionament fins a l'any 1994.

D'acord amb el projecte de clausura, els residus es van confinar en el mateix emplaçament situant-los a l'interior d'un clot que es va excavar (fig. 14). A sobre dels residus s'havia de situar una capa d'argila, una altra de material de riu com a drenatge i una superior de terra natural apta per a l'arrelament de les plantes. Actualment, una part de l'espai de l'antic abocador està ocupat per la deixalleria de Móra d'Ebre (fig. 15).



Fig. 13. Abocador de residus de Móra d'Ebre (Òscar Saladié, 1995)

Fig. 14.
Plànol del
projecte
de clausura
de l'abocador
de residus de
Móra d'Ebre
(Consell
Comarcal
de la Ribera
d'Ebre, 1995)

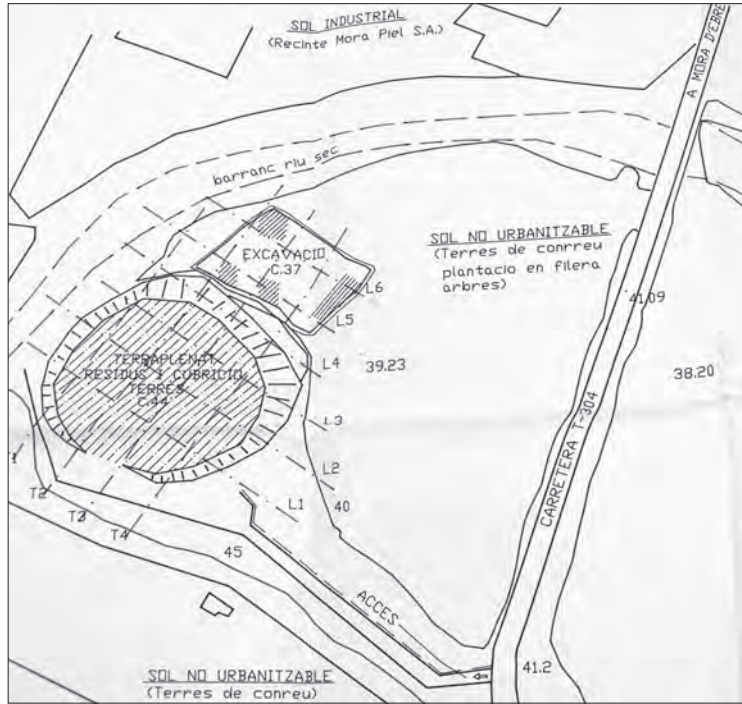


Fig. 15. Imatge actual de l'espai que havia estat ocupat per l'abocador de residus de Móra d'Ebre amb la deixalleria al fons (Robert Viñes, 2010)

Móra la Nova

L'abocador de residus de Móra la Nova es trobava en una parcel·la situada al costat de la llera nord del barranc de Brull, separació entre les partides de Sant Pau i d'Escoda. Va estar en funcionament fins a l'any 1994, quan es va inaugurar el dipòsit controlat comarcal de Tivissa. Els terrenys que van fer la funció d'abocador es troben a poc menys de 2 km en línia recta del nucli urbà en direcció sud-est. Des de Móra la Nova s'ha de seguir la carretera C-12 direcció Ginestar i llavors agafar a mà esquerra el camí dels Magarells, precisament el camí que porta al Dipòsit Controlat. L'antic abocador es troba a poc més d'1 km de l'enllaç amb la carretera C-12. L'entorn és agrícola però trobem vegetació natural a les dues lleres del barranc i a la muntanya de Sant Pau, al nord-est de l'emplaçament. El riu Ebre circula a poc més d'1 km en direcció oest. La zona ocupada pels residus tenia una superfície d'uns 1.000 m² amb el perímetre tancat. Els residus s'abocaven aprofitant el vessant del barranc on s'acumulaven, tot i que la tanca n'impedia l'arribada al fons (fig. 16). Periòdicament es duia a terme la combustió dels residus.

D'acord amb el projecte de clausura s'havia de fer una excavació a la part inferior del barranc on traslladar els residus i cobrir-los amb elements impermeabilitzadors i terra apta per a l'arrelament de vegetació natural (fig. 17).

Per tal d'evitar abocaments il·legals, l'espai de l'antic abocador actualment continua tancat pel costat que dona al camí dels Magarells. La figura 18 mostra una imatge general del talús del barranc, on hi havia hagut els residus, ara cobert de vegetació, principalment herbàcia i encerclat per una tanca.



Fig. 16. Abocador de residus de Móra la Nova (Òscar Saladié, 1995)

Fig. 17.
Plànol del
projecte de
clausura de
l'abocador
de residus
de Móra
la Nova
(Consell
Comarcal
de la Ribera
d'Ebre,
1995)

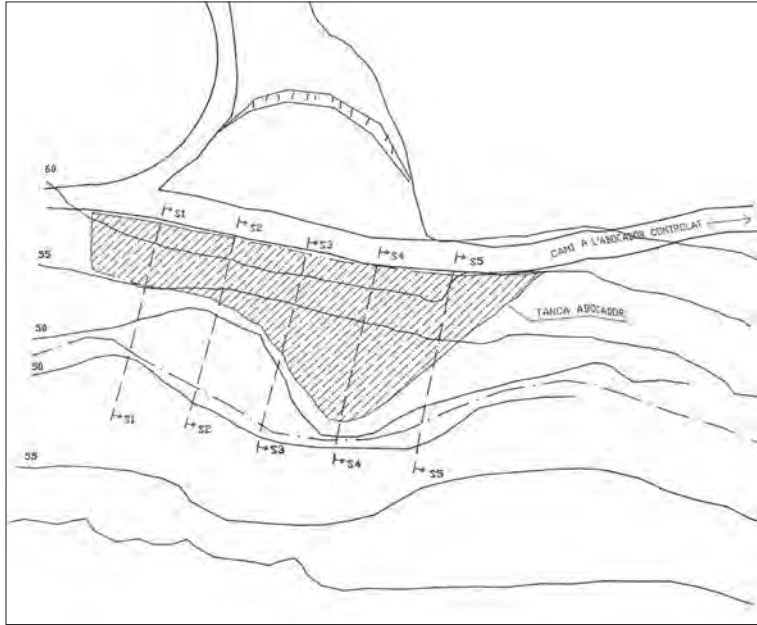


Fig. 18. Imatge actual de l'espai que havia estat ocupat per l'abocador de residus de Móra la Nova (Òscar Saladié, 2010)

La Palma d'Ebre

L'abocador de residus de la Palma d'Ebre es trobava en uns terrenys situats a la partida del Clot, envoltat de camps erms i terres de conreu i a uns 100 metres del perímetre septentrional del nucli urbà. L'accés a aquesta instal·lació es feia mitjançant un camí continuació del traçat urbà sense necessitat de passar per cap carretera. A uns 650 metres en direcció nord-est es troba el pantà de la Palma d'Ebre, mentre que a uns 350 metres en direcció est hi ha la llera del barranc dels Montblanquets. Els residus s'abocaven en una esplanada d'uns 1.500 m² des d'un nivell superior a través dels diversos portals de la tanca amb base de formigó que envoltava l'abocador, tal i com es pot observar a la figura 19. Els residus eren cremats periòdicament.

D'acord amb el projecte de clausura els residus es van confinar en un dels extrems del recinte i van ser coberts amb una capa d'argila (material impermeabilitzador) i a sobre s'hi va situar una capa de terra de clausura on sembrar gramínies i lleguminoses (fig. 20).

L'estructura de l'espai que havia acollit els residus generats a la Palma d'Ebre no ha canviat. Únicament ha desaparegut la brossa acumulada i s'hi troben alguns elements de rebuig, com ara una porteria o una rulot, així com el rètol indicant que es tracta d'un abocador clausurat (fig. 21).



Fig. 19. Abocador de residus de la Palma d'Ebre (Consell Comarcal de la Ribera d'Ebre, 1996)

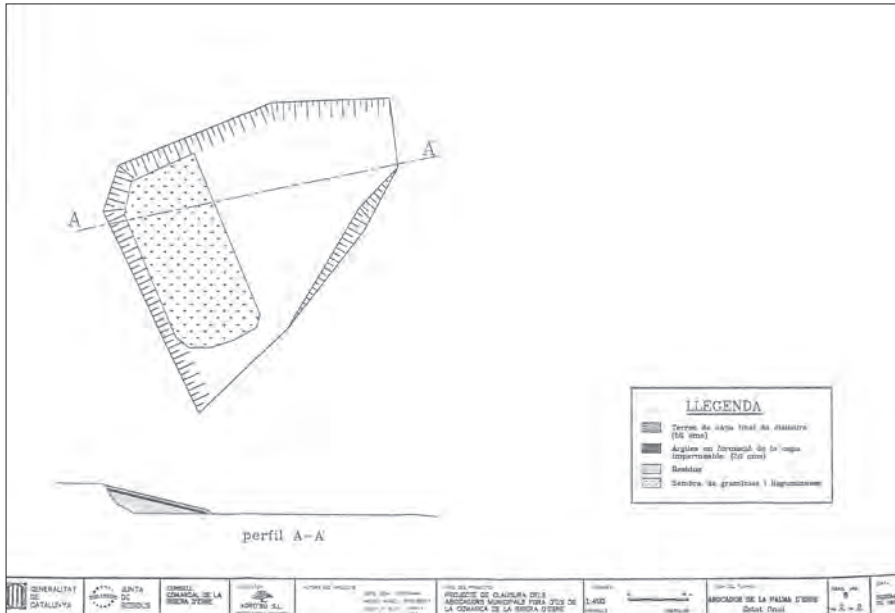


Fig. 20. Plànol del projecte de clausura de l'abocador de residus de la Palma d'Ebre (Consell Comarcal de la Ribera d'Ebre, 1996)



Fig. 21. Imatge actual de l'espai que havia estat ocupat per l'abocador de residus de la Palma d'Ebre (Robert Viñes, 2010)

Rasquera

L'abocador de residus de Rasquera es trobava en uns terrenys de la partida de les Rasqueres, a pràcticament 2 km en línia recta del nucli urbà en direcció sud-oest. Per accedir a l'abocador s'havia de seguir la carretera TV-3021 en direcció Cardó. L'abocador es trobava pràcticament a peu de carretera. El riu Ebre circula a poc menys de 2 km d'aquest emplaçament en direcció nord-oest. L'espai es troba envoltat de conreus a excepció del costat sud, on hi ha una pineda que enllaça amb la important massa forestal de la serra de Cardó. Els residus s'abocaven en un espai rectangular d'uns 1.300 m² de superfície situat a un nivell inferior respecte al seu entorn (una rasa), on quedaven dipositats. L'espai estava encerclat per una tanca metàl·lica (fig. 22).

L'any 1996 va començar el procés de clausura de l'abocador. El primer pas va ser habilitar un espai contigu per ubicar-hi l'estació de transferència on recollir els residus per tal de traslladar-los al dipòsit controlat comarcal de Tivissa. D'acord amb el projecte de clausura, els residus van quedar confinats, prèvia compactació, en la rasa que ocupaven (fig. 23). El segellat va consistir en el recobriment amb una capa d'argiles (impermeabilització) i una capa superior de terra. També es va construir una rasa perimetral per desviar les aigües de pluja.

El resultat d'aquestes tasques es pot veure comparant les figures 24 i 25. La rasa on estaven els residus, amb els límits marcats per uns pneumàtics, ha quedat coberta i en superfície hi ha vegetació herbàcia i recentment s'han plantat uns pins. També es pot comprovar com l'estació de transferència s'ha complementat amb una deixalleria.



Fig. 22. Abocador de residus de Rasquera (Òscar Saladié, 1995)

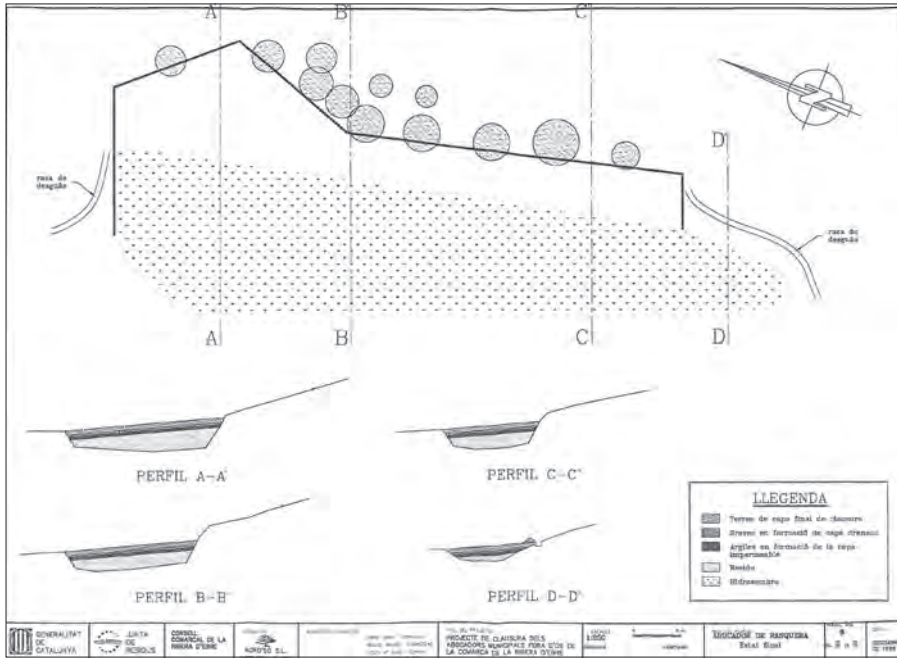


Fig. 23. Plànol del projecte de clausura de l'abocador de residus de Rasquera (Consell Comarcal de la Ribera d'Ebre, 1996)



Fig. 24. Abocador de residus de Rasquera (Consell Comarcal de la Ribera d'Ebre, 1996)



Fig. 25. Imatge actual de l'espai que havia estat ocupat per l'abocador de residus de Rasquera (Robert Viñes, 2010)

Vinebre i la Torre de l'Espanyol

L'abocador de residus de Vinebre estava situat en uns terrenys de la partida dels Rengs, a uns 300 metres del nucli urbà en direcció nord. Com en el cas de Tivissa, l'accés fins a l'abocador es feia per un camí que sortia del poble sense necessitat d'agafar cap carretera. Es troba en un entorn agrícola. Per la part oriental limita amb el cementiri municipal, mentre que a la part occidental actualment s'hi troba un dipòsit controlat de runes. El curs del riu Ebre transcorre a poc més de 1.300 metres en direcció oest. Aquest abocador també donava servei a la població veïna de la Torre de l'Espanyol, situada a poc més de 3 km en direcció nord-est seguint la carretera T-714. La parcel·la destinada a abocador estava encerclada per una paret feta amb blocs de formigó. Tenia una superfície superior als 5.000 m², però la brossa quedava concentrada en una rasa d'uns 30 metres de llarg amb una amplada màxima d'1,7 m (fig. 26). La brossa també quedava acumulada a fora de la rasa. Els residus es cremaven periòdicament.

L'actuació feta durant el procés de clausura va ser aprofitar la rasa on s'abocaven els residus per confinar-los-hi. En primer lloc, es va col·locar una capa d'argila com a element impermeabilitzant dels terrenys, a sobre una capa de grava per afavorir el drenatge i a la part superior una capa de terra de clausura (fig. 27).

Ò. Saladié

Les imatges mostren la situació actual de l'espai de l'antic abocador, a tocar del cementiri. A la figura 28 es pot veure que no queda cap rastre de la rasa. A la figura 29 veiem la porta i la tàpia que impedeixen l'accés a aquest espai i el rètol que informa que ens trobem en un abocador clausurat.



Fig. 28. Imatge actual de l'espai que havia estat ocupat per l'abocador de residus de Vinebre (Òscar Saladié, 2010)



Fig. 29. Imatge actual de la porta d'accés a l'espai que havia estat ocupat per l'abocador de residus de Vinebre (Robert Viñes, 2010)

CONCLUSIONS

Aquest article és la segona part d'un exhaustiu treball que tenia per objectiu que la comarca de la Ribera d'Ebre disposés d'un estudi sobre els abocadors municipals de residus que hi havia a la comarca abans d'entrar en funcionament l'any 1994 el dipòsit controlat comarcal situat al terme municipal de Tivissa.

Això ha estat possible gràcies a la combinació d'una exhaustiva recerca documental i un minuciós treball de camp. Aquesta recerca documental s'ha realitzat en els diversos ajuntaments dels pobles de la comarca de la Ribera d'Ebre, però molt especialment a la seu del Consell Comarcal de la Ribera d'Ebre. Va ser l'Àrea de Medi Ambient d'aquest organisme qui durant la segona meitat dels anys noranta del segle xx va dur a terme la clausura i el segellat dels abocadors municipals. El treball de camp ha consistit en la visita als terrenys que durant molts anys van tenir com a funció la recepció dels residus municipals generats pels habitants de la Ribera d'Ebre.

En aquesta segona part s'han mostrat els abocadors de Benissanet, Garcia, Miravet, Móra d'Ebre, Móra la Nova la Palma d'Ebre, Rasquera i Vinebre (que donava servei a la Torre de l'Espanyol). Per a cadascun d'aquests abocadors s'han documentat diversos aspectes, com ara la localització, les característiques de l'emplaçament (esplanada, barranc, rasa, etc.), les característiques de l'entorn (usos del sòl), la proximitat a nuclis de població i a cursos fluvials, etc. També s'ha mostrat en quina situació es troben actualment aquests terrenys més de deu anys després de la seva clausura.

AGRAÏMENTS

Aquest treball ha estat possible gràcies al suport de l'Institut Ramon Muntaner (IRMU), materialitzat en la concessió d'un ajut a la sol·licitud presentada per part del Centre d'Estudis de la Ribera d'Ebre (CERE) en el marc de la VII Convocatòria d'Ajuts per a Projectes d'Investigació o de Difusió Cultural de l'Institut Ramon Muntaner. A la vegada també ha comptat amb la concessió d'una beca del Centre d'Estudis de la Ribera d'Ebre en la XVI convocatòria per al curs 2008-2009. Els esmentats ajuts han possibilitat comptar amb la col·laboració de Robert Viñes, estudiant de la primera promoció del Grau en Geografia i Ordenació del Territori de la Universitat Rovira i Virgili, el qual ha realitzat, entre altres tasques, gran part del treball de camp necessari i indispensable per tirar endavant aquest projecte.

El nostre agraïment al Consell Comarcal de la Ribera d'Ebre, concretament a l'àrea de Medi Ambient i de forma molt especial en la persona de Núria Morera, tècnica de Medi Ambient del Consell Comarcal de la Ribera d'Ebre.

Finalment, indicar que aquest treball s'ha realitzat en el marc de les tasques de l'autor en tant que membre del Grup de Recerca d'Anàlisi Territorial i Estudis Turístics de la Universitat Rovira i Virgili (URV), concretament en el projecte finançat pel Ministerio de Ciencia e Innovación que porta per títol

Ò. Saladié

“Turismo, movilidad residencial y competitividad territorial. Respuestas locales a las dinámicas de cambio global” (GLOBALTUR, CSO2011-23004).

BIBLIOGRAFIA I FONTS CONSULTADES

AGÈNCIA DE RESIDUS DE CATALUNYA: *Programa de gestió de residus municipals a Catalunya 2007-2012 (PROGREMIC)*. Departament de Medi Ambient i Habitatge de la Generalitat de Catalunya. Disponible a: <www.arc.cat>

AGÈNCIA DE RESIDUS DE CATALUNYA: *Residus industrials, municipals i recollida selectiva a Catalunya*. Departament de Medi Ambient i Habitatge de la Generalitat de Catalunya. Disponible a: <www.arc.cat>

CONSELL COMARCAL DE LA RIBERA D'EBRE. ÀREA DE MEDI AMBIENT: <www.riberaebre.org>

CONSELL COMARCAL DE LA RIBERA D'EBRE: *Projectes de clausura dels abocadors municipals de residus de la comarca de la Ribera d'Ebre* (diversos anys).

SALADIÉ, Ò. (2011): “Els antics abocadors municipals de residus de la comarca de la Ribera d'Ebre (I)”. *Miscel·lània del CERE* 22: 161-192.