

LA MATA DE DARMÓS. ARBRES MONUMENTALS DE LA RIBERA D'EBRE

VICENT CASADÓ BURILLO

Secció d'Història Natural del CERE. Doctor en Química i professor de la UB

MONTSERRAT ANGUERA TERRÉ

Secció d'Història Natural del CERE. Professora d'institut (l'Hospitalet de l'Infant)

ELS ARBRES MONUMENTALS DE CATALUNYA

A Catalunya es troben presents més de 200 espècies d'arbres i arbusts que creixen de forma natural. D'aquestes, unes 70 tenen o poden arribar a tenir un port arbori. El nombre d'espècies d'arbres s'eleva a més de 110 considerant les espècies habitualment cultivades en parcs i jardins, els fruiters i les naturalitzades (Masclans, 1981b, 1982; Pascual, 1994, 1998).

El valor monumental, històric o científic que tenen determinats exemplars d'espècies arbòries fa que formin part del patrimoni cultural de Catalunya i que sigui d'interès públic la seva conservació i protecció. Amb aquest objectiu la Generalitat de Catalunya va aprovar el 9 de juny de 1987 el Decret 214 sobre declaració d'arbres monumentals segons el qual "es consideraran arbres monumentals els exemplars que, per les seves mides excepcionals dins la seva espècie o per la seva edat, història o particularitat científica, són mereixedors de mesures de protecció." Aquesta protecció implica la prohibició de tallar-los, arrencar-los totalment o parcial o danyar-los per qualsevol mitjà. En anys posteriors es van aprovar els decrets sobre declaració d'arbres d'interès comarcal i local (Decret 47/1988, d'11 de febrer) i sobre declaració d'arbres monumentals, d'interès comarcal i d'interès local (Decret 120/1988, de 17 d'abril); el primer pretén la protecció i conservació dels arbres que, tot i que no assoleixen el grau de monumentals, tenen unes característiques particulars i una popularitat especial dins el municipi o comarca en què es troben; el darrer decret té com objectiu la protecció d'arbres o bosquets per la seva particularitat científica o la seva història, per les mides excepcionals dels arbres del conjunt, per les espècies que els constitueixen o per la seva edat.

Una ordre de la Generalitat de Catalunya d'octubre de 1987 va declarar els tres primers arbres monumentals: dos pins del Berguedà (el Pi de les Tres Branques I i II) i un roure de l'Alt Penedès (el Roure de Can Codorniu), bàsicament pel seu interès històric i simbòlic.

L'agost de 1988 van ser declarats 24 arbres monumentals més que incloïen alzina, pi pinyer, pi negre, castanyer, cirerer de pastor, surera, diverses espècies de roures, satíquer, ginebre, oma i avet; entre ells es trobava al Priorat el Saüquer d'Ulldemolins (*Sambucus nigra*).

El febrer de 1990 van ser declarats 37 nous arbres monumentals de 16 comarques de Catalunya entre les que no es trobava la Ribera d'Ebre; els arbres més propers se situaven a la veïna comarca de la Terra Alta on van ser declarats "Lo Pi ramut" i "Lo Pimpoll", els dos de l'espècie pinassa (*Pinus nigra*) situats a Arnes i "Lo Parot", olivera (*Olea europaea*) d'Horta de Sant Joan. També incloïen, d'altres punts de Catalunya, arbres de les espècies autòctones d'alzina, alzina surera, om, diferents roures, boix, pi pinyer, pi negre, avet, freixe de fulla petita, garrofer, àlber, baladre, càdec i d'espècies al·lòctones com lledoner, plàtan, sequoia, avet noble i avet grec. A la mateixa ordre es va declarar la primera arbreda monumental: el conjunt de roures pènols, boixos i grèvols de la finca Torre Catanyes del Parc Nou d'Olot. Igualment es donà publicitat al primer inventari d'arbres d'interès comarcal i d'interès local i al d'arbredes d'interès local de Catalunya.

L'abril de 1991 es va aprovar la quarta ordre sobre declaració d'arbres monumentals on s'incloïen 36 arbres més i on apareixia, quatre anys després de l'aparició de la primera ordre sobre arbres monumentals, el primer arbre declarat a la Ribera d'Ebre: el pi blanc (*Pinus halepensis*) de la Palma d'Ebre conegut com Pi de cal Pino; també va ser declarat al Priorat l'Om del Parc de Cornudella (*Ulmus minor*) i arbres d'altres punts de Catalunya de les espècies: alzina, alzina surera, pi pinyer, diferents roures, llentiscle, avet, perelloner, gatell, faig, càdec, pinassa i grèvol; a més de plàtan, lledoner, castanyer i cirerer. A més, en aquesta ordre es va ampliar l'inventari d'arbres d'interès local de Catalunya.

A l'ordre de desembre de 1992 van ser declarats 28 nous arbres monumentals, entre els que es trobava el segon de la Ribera d'Ebre: el Pi de Montbrió (*Pinus halepensis*), situat a Flix; també es va declarar un teix (*Taxus baccata*) del Montsant: el Teix de la Cova de Margalef, i diversos arbres dels Ports: els dos teixos de Marturi a Roquetes, el Faig del Retaule (*Fagus sylvatica*) de la Sénia, el Pi del Retaule (*Pinus nigra*) de la Sénia, la Carrasca Grossa de Vallcanera (*Quercus ilex* ssp. *rotundifolia*) de la Sénia i el Pi de Balià (*Pinus halepensis*) d'Horta de Sant Joan; també es van declarar altres arbres de diferents espècies com diversos roures, llentiscle, auro blanc, avet, pi pinyer, eucaliptus, tell, castanyer d'Índia, sequoia, cedre, magnòlia i plàtan. Novament es va ampliar la llista d'arbres d'interès local de Catalunya.

La sisena ordre de declaració d'arbres monumentals va aparèixer el gener de 1995 i va incloure 21 arbres, cap de la nostra comarca ni de les terres

de l'Ebre, com alzina, avet, diverses espècies de pins i roures, om, plàtan i surera. També es va actualitzar l'inventari arbres d'interès comarcal i d'interès local de Catalunya.

La setena ordre va veure la llum al DOGC el setembre de 1997 i va declarar 14 nous arbres monumentals, un d'ells a la Ribera d'Ebre, la Mata de Darmós (*Pistacia lentiscus*), que suposa el tercer arbre declarat a la nostra comarca i, fins ara, el darrer; també es va declarar en aquesta ordre l'Alzina del Mas de la Barba (*Quercus ilex*) de Cornudella del Priorat, així com les Fargues de l'Arion I i II, dos oliveres d'Ulldecona al Montsià. A l'ordre també es van protegir diversos arbres d'interès local i comarcal.

La vuitena i darrera ordre apareguda fins el moment va aparèixer el juliol de 2000, amb 14 nous arbres monumentals, sent la primera signada pel Departament de Medi Ambient després de la delegació de competències de medi natural del Departament d'Agricultura, Ramaderia i Pesca (DARP); aquesta declaració incloïa dos arbres de les Terres de l'Ebre: el Pi del Perelló (*Pinus halepensis*) d'Alfara de Carles i el Teix d'Engrilló (*Taxus baccata*) de Prat del Compte. Novament es va ampliar la relació d'arbres d'interès comarcal i la d'arbres i arbredes d'interès local.

En catorze anys des de la primera declaració d'arbres monumentals han aparegut vuit ordres que han inclòs un total de més de 175 arbres protegits de moltes espècies i indrets de Catalunya, si bé molts d'aquests són arbres de parcs i jardins, en força ocasions d'espècies forànies.

LA MATA DE DARMÓS

L'exemplar de Darmós

La Mata de Darmós va ser declarada arbre monumental el 3 de setembre de 1997 pel Departament d'Agricultura, Ramaderia i Pesca (DOGC 2480, de 22 de setembre de 1997) i el seu número d'identificació és el 30.150.01. Es tracta d'un arbre de l'espècie *Pistacia lentiscus*, coneguda a la Ribera d'Ebre i a moltes altres comarques com a mata, i en altres zones com a matissa, llentiscle, llenrisca, rendiscle,....(Masclans, 1981a). La Mata de Darmós es troba situada a "Los Columpios" (fig. 1), petit parc infantil a l'ombra de les mates, amb una font, construït sobre una antiga bassa d'aigua de pluja, abans coneguda com "Lo Clot"; aquesta s'utilitzava per abeurar els animals, recollida en galledes per regar les plantes del jardí i, fins i tot, aprofitada per rentar la roba donat que —diuen— tenia la propietat de no corrompre's. A sobre d'aquest indret es troba la plaça de les Eres amb la Societat i molt prop del dispensari mèdic, de la delegació de l'Ajuntament de Tivissa i de les antigues escoles (actual biblioteca i centre lúdic). Aquest indret forma part de la quadrícula UTM d'un quilòmetre de costat CF0752.



Fig. 1. Les Mates al fons a l'esquerra i "Los Columpios" des de la plaça de les Eres de Darmós

Segons la dita popular recollida per Biarnès i Cid (1984):

Qui va a Darmós
i no veu la Mata,
és com anar a Roma
i no veure al Papa.

La Mata de Darmós és troba avui dia constituïda per tres peus principals, separats entre ells i de grossos troncs que li confereixen la seva monumentalitat (fig. 2), donat el port habitualment arbustiu —amb troncs de pocs centímetres de diàmetre— que té l'espècie. El peu més gros i alhora més antic té un perímetre a 130 cm del terra de 2 m i 40 cm; per tant no es pot abraçar per una sola persona. Es troba darrere mateix i a la dreta de la font, i el seu estat actual és força lamentable: branques i tronc badats que han requerit la col·locació d'un puntal, tronc principal travessat per un cable de corrent elèctric, cordes lligant algunes branques... Prop d'aquest, a la part esquerra de la font, es troba el menor dels tres troncs —tot i que encara enorme per ser d'una mata—, d'un perímetre d'1 m i 20 cm a 130 cm del terra. Aquest es recolza a sobre del més vell. El tercer, una mica més separat, es troba vora el carrer, darrere d'un banc per seure; és el més ufanós, gran en brancatge i alt, i el seu tronc té un perímetre d'1 m i 80 cm a 130 cm del terra; és, per tant, poc més petit que l'exemplar més vell i difícilment és abraçat per una sola persona.



Fig. 2. Mata de Darmós i al seu peu la font

Una de les seves branques més gruixudes es troba apuntalada i diverses branques lligades amb cordes; a la zona més baixa neixen branques joves. Cap dels peus existents mostra fruits, el que fa suposar que es tracta d'exemplars masculins ja que, com després comentarem, la mata presenta separació de sexes.

Característiques de l'espècie

La mata és un arbret, sovint un gran arbust de 3 a 4 m, molt ramificat des de la base, amb escorça grisa o rogenca a les branques més joves, que desprenen un intens olor resinós. Els exemplars més vells adquireixen un port arbore de fins 6 o 7 m d'alçada. Les fulles són alternes, compostes, amb un nombre parell de folíols (de 8 a 12) enters i coriàcis. Es manté sempre verd, encara que les fulles engrogueixen en condicions tèrmiques extremes. Existeixen arbres masculins i arbres femenins (espècie dioica); els masculins fan flors amb 5 lòbuls al calze i amb 5 estams rogenca. Els arbres femenins fan flors amb 3-4 lòbuls al calze i un pistil amb 3 estigmes. Les flors es disposen en curtes espigues a l'axil·la de les fulles i no tenen pètals. El fruit és una drupa globosa d'uns 4 mm de diàmetre, roja i finalment negra. Floreix a la primavera i fructifica a la tardor (Bolòs i Vigo, 1990; López-Gonzalez, 1982). S'associa simbiòticament amb fongs a les arrels (micorrices).

És una espècie molt comuna a la zona litoral mediterrània, penetrant per la vall de l'Ebre on es manifesta la influència marítima que afebleix les gelades hivernals. És present també a totes les Illes Balears (Bolòs i Vigo, 1990).

La presència de tanins l'han fet emprar com a astringent, infusionant les seves fulles. La resina del tronc s'ha utilitzat també en la fabricació de vernissos, com antisèptic, en la preparació de ciment dentari, massilla per a vidriers, masticatori per enfortir les genives...(Font i Quer, 1985).

Altres espècies emparentades

La mata forma part de la família botànica de les anacardiàcies, que inclou unes 400 espècies d'arbres i arbusts distribuïts per les regions intertropicals i subtropicals. Formen part d'aquesta família el pebret bord (*Schinus molle*) i el sumac (*Rhus coriaria*), cultivats com a ornamentals a les contrades mediterrànies, així com les diverses espècies del gènere *Pistacia*. Existeixen 7 espècies d'aquest darrer gènere, que són arbres o arbusts dioics d'escorça resinosa, de les quals 5 creixen a la regió mediterrània, una a la Xina i una a Mèxic (Bolòs i Vigo, 1990). Només dos espècies viuen de forma natural a Catalunya i la resta de la península Ibèrica: la mata i la noguerola (*Pistacia terebinthus*), ambdós pròpies de la regió mediterrània, tot i que la noguerola, més resistent a les gelades, ocupa també les zones muntanyoses continentals (fins els 1200-1400 m d'altitud). Una altra espècie molt coneguda d'aquest gènere és el pistatxo (*Pistacia vera*), arbre de fins a 10 m, de fruit sec comesti-



Fig. 3. Pi de cal Pino de la Palma d'Ebre



Fig. 4. Pi de Montbrió de Flix

ble, d'origen asiàtic i cada cop més cultivat a la zona mediterrània occidental i a Catalunya per la comercialització dels seus fruits.

ALTRES ARBRES MONUMENTALS DE LA COMARCA

Com ja s'ha comentat anteriorment existeixen altres arbres monumentals de Catalunya dins de la nostra comarca, un a la Palma d'Ebre i l'altre a Flix. Ambdós són de l'espècie pi blanc (*Pinus halepensis*), que és el pi més comú a l'àrea mediterrània des del nivell del mar fins uns 1000 m d'altitud.

El Pi de cal Pino (fig. 3) és el primer arbre monumental declarat a la Ribera d'Ebre i va aparèixer a la quarta ordre del DARP de la Generalitat de Catalunya apareguda el 19 d'abril de 1991 (DOGC 1440) amb el número d'identificació 30.099.01. Es troba a l'àrea coneguda com a turó del Pi, propietat de la família Piñol, que correspon a la quadrícula UTM d'un quilòmetre de costat CF0473 (a l'ordre apareix erròniament com a CF7479). La monumentalitat d'aquest pi prové més que de la seva alçada, del gruix del seu tronc que, a uns 130 cm del terra, té un perímetre de 5 m i 60 cm actualment (en el moment de la declaració figurava 4 m i 90 cm), el que suposa que 3 persones encara no arriben a abraçar-lo; és de destacar que es considera el pi blanc més gros de Catalunya. La seva ombra i, per tant, la projecció del seu brancatge sobre terra, és també força considerable.

El Pi de Montbrió (fig. 4) es va declarar arbre monumental l'any següent al de la Palma d'Ebre, a la cinquena ordre del DARP de la Generalitat

de Catalunya apareguda el 3 de desembre de 1992 (DOGC 1687) amb el número d'identificació 30.060.01. Es troba davant el mas del seu propietari (família Barbero) al costat del camí de les Valls de Flix, al barranc de Mosselló; per tant, prop del límit amb Riba-roja d'Ebre. Aquesta zona queda inclosa a la quadrícula UTM d'un quilòmetre de costat BF9066. Tot i no assolir de bon tros el gruix del tronc del Pi de la Palma, doncs té un perímetre actualment de 3 m i 90 cm a uns 130 cm del terra (3,7 m en el moment de la declaració —*La Veu de Flix*, 1993—), té una alçada (16,5 m) superior i unes mides prou importants probablement per la diferent ubicació d'ambdós peus que els hi confereix un desenvolupament diferent: el Pi de la Palma es troba en un turó, poc protegit, que el fa més baix i de major desenvolupament lateral i el Pi de Flix en una vall, molt més arrecerada, creix més en alçada.

CONSIDERACIONS FINALS

Si bé la conservació de la naturalesa, de la vegetació o de l'entorn forestal no s'aconsegueix preservant uns quants exemplars més o menys espectaculars i simbòlics de diverses espècies, i menys quan aquesta protecció és poc més que sobre el paper, la catalogació i la protecció dels exemplars més espectaculars de diverses espècies vegetals (arbres i arbusts) pot resultar d'interès per al seu coneixement i per evitar accions puntuals que els poguessin malmetre; fins i tot pot resultar un al·licient turístic que afavoreixi el desenvolupament rural, si més no pel que respecta als exemplars situats en els ambients més humanitzats. Aquest objectiu no sembla massa aprofitat en el cas dels tres arbres declarats a la Ribera d'Ebre, doncs la senyalització per al visitant és quasi nul·la (només dos vells i despintats cartells a la carretera en el cas del Pi de la Palma). Un cop arribem observem que tampoc les administracions han invertit gaire en l'elaboració d'un pannell que informi al visitant de les característiques de l'espècie, de la singularitat de l'exemplar, de la seva edat ni de les seves anècdotes històriques; tan sols un cartell despintat —que fa més publicitat de l'Administració que de l'exemplar— es troba vora el Pi de la Palma, cartell avui dia només subjectat amb un filferro. Tampoc l'entorn es troba massa atès: brutícia, moviment de terres, línia elèctrica...

Quant a les pràctiques i tractaments fitosanitaris subvencionats per l'administració i prevists al decret de declaració d'arbres monumentals, caldria en el cas de la Mata vella de Darmós una inspecció per intentar evitar el seu deteriorament i, en el cas de la Mata nova, una poda controlada per eliminar les branques seques i les que surten de soca. El Pi de Montbrió de Flix es troba força envaït pel vesc i potser requeriria una neteja d'aquest vegetal parasitari abans que sigui massa tard. El Pi de cal Pino de la Palma, aparentment més sa que el de Flix, també s'hauria d'inspeccionar per conèixer l'abast de les pèrdues de resina que s'observen actualment.

Sense una cura especial dels exemplars monumentals, del seu entorn i sense una mínima informació per al visitant, la declaració d'arbres monumentals té poc sentit i es converteix, com altres tantes normes referides al

medi natural, en paper mullat mentre no canviï molt l'actitud vers aquests temes dels dirigents a nivell de les diferents administracions.

BIBLIOGRAFIA

BIARNÈS, C. i CID, J. (1984) *Guia de la Ribera d'Ebre*. Llibreria de la Rambla. Tarragona.

BOLÒS, O. de i VIGO, J. (1990) *Flora dels Països Catalans*. Barcino. Barcelona.

Diari Oficial de la Generalitat de Catalunya.

FONT QUER, P. (1985) *Plantas medicinales. El Dioscórides renovado*. Labor. Barcelona

La Veu de Flix (1993) gener, p. 14.

LÓPEZ-GONZÁLEZ, G. (1982) *La guía de Incafo de los árboles y arbustos de la península Ibérica*. Incafo. Madrid.

MASCLANS, F. (1981a) *Els noms de les plantes als Països Catalans*. Montblanc-Martin. Granollers.

MASCLANS, F. (1981b) *Guia per a conèixer els arbres*. Montblanc-CEC. Barcelona.

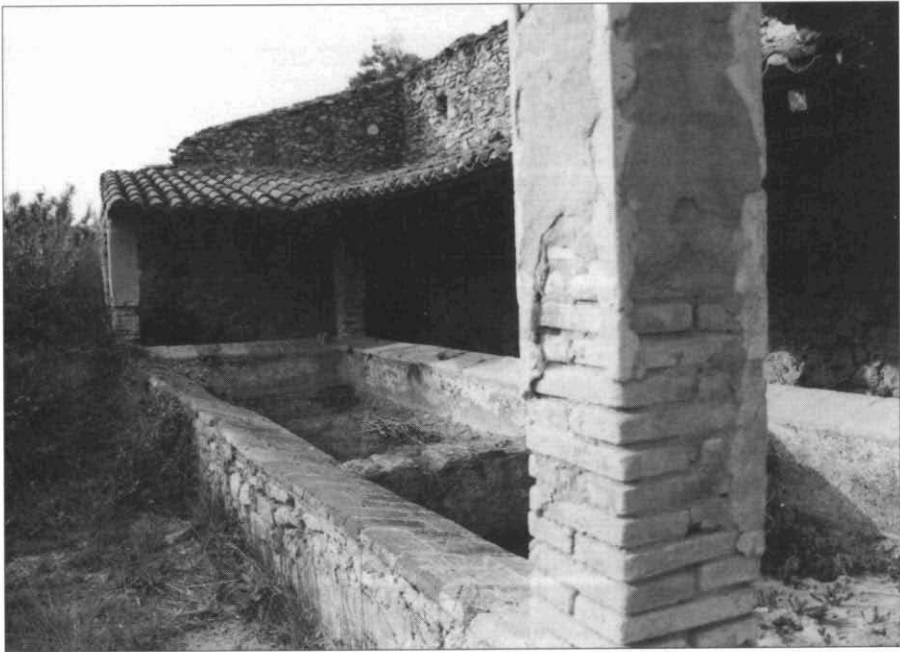
MASCLANS, F. (1982) *Guia per a conèixer els arbusts i les lianes*. Montblanc-CEC. Barcelona.

PASCUAL, R. (1994) *Guia dels arbres dels Països Catalans*. Pòrtic. Barcelona.

PASCUAL, R. (1998) *Guia dels arbusts dels Països Catalans*. Pòrtic. Barcelona.



La Serra d'Almos (Vela, 1962)



Antics rentadors de la Serra d'Almos (P. Cervera, 1994)



*El gegant i la geganta
de la Serra d'Almos
(J. Miró, 1994)*



Mas de Pena (V. Casadó, 2001)



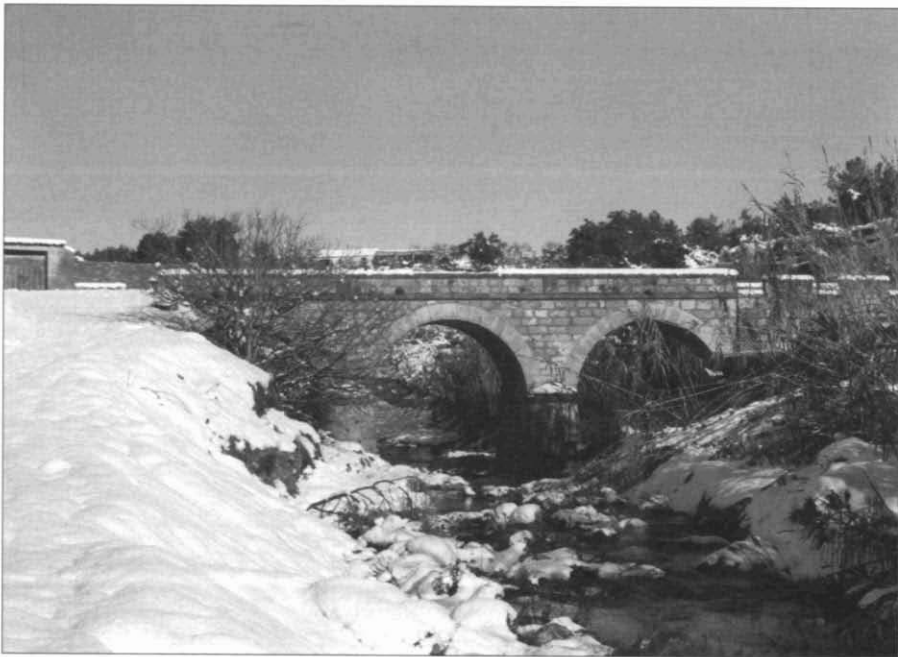
Antiga estació de RENFE, els Guiaments – la Serra d'Almos (M. Anguera, 2001)



Escola d'educació infantil i primària Josep Ribà-ZER a la Serra d'Almos (M. Anguera, 2001)



Mas de Cabdà a la Serra d'Almos (V. Casadó, 2001)



Pont nevat sobre el barranc Tartacó (R. Pallejà, 2001)