

Las plaquetas de plomo mallorquinas

(Sistematización Tipológica)

por CATALINA ENSEÑAT ENSEÑAT

INTRODUCCION HISTORICA

Antes de entrar en el estudio de las placas de plomo decoradas con motivos geométricos, objeto del presente trabajo, damos una somera reseña del habitat y de la cultura que presidía esta facies cultural.

Sólo a la llegada de una nueva oleada de gentes puede atribuirse la aparición de esta espectacular cultura que transforma la Isla en un Estado, compuesto por pequeños reductos de tipo feudal, con sus poblados cercados por impresionantes murallas y torres de defensa a las que venimos denominando "Talaiots". La estructura social tendría un carácter eminentemente militar y sus jefes serían expertos estrategas para la defensa de los poblados.

Los vestigios que nos han legado hablan elocuentemente de la vida azarosa e insegura de estas poblaciones que, ya sea por luchas intestinas o por presión externa, se vieron obligadas a levantar gigantescas fortificaciones en torno a sus moradas.

Coincide este momento con el redescubrimiento del Mediterráneo por los Fenicios y otros pueblos costeros que se lanzan igualmente a la conquista de este mar, floreciendo las adelantadas culturas consecuentes de los pueblos Etrusco, Griego y Cartaginés.

No obstante, la Isla no acusa detalles de haber sido dominada por ninguno de los citados pueblos pero son incontables los testimonios de los contactos y comercio sostenido con ellos.

Podemos vislumbrar que todo cuanto represente un progreso de nuestros indígenas debe atribuirse al resultado de estos intercambios culturales con los otros pueblos mediterráneos, de culturas más avanzadas.

Si recordamos el carácter marineramente de los pobladores de la Edad del Hierro mallorquín debemos suponer que, además de confiar en sus fortificaciones, dispusieron de una considerable flota capaz de salvaguardar y defender sus costas. Autores

clásicos como Floro, Estrabón y Orosio nos hablan de las rudas embarcaciones utilizadas por los mallorquines y aseguran que éstos se dedicaban a la piratería.

Además de apresar las naves y sus cargamentos, reducirían a la esclavitud a las tripulaciones que, portadoras de otras técnicas, influirían en la evolución cultural de la Isla.

El progreso de estas gentes se aprecia en bastantes aspectos de su vida cotidiana y sobre todo, en el orden sanitario; se documenta la existencia de excelentes médicos cirujanos capaces de realizar intervenciones quirúrgicas con las más avanzadas técnicas. La trepanación craneal es el más claro exponente; lo practicaban con gubia o con un trépano de corona o "modiolus", pero sólo en casos de extrema urgencia y que incluso en la actualidad, carecen de otra terapéutica.

En cuanto a sus costumbres funerarias, cabe destacar que continúan enterrando a sus muertos en cuevas y oquedades naturales y en cuevas artificiales o retocadas pero abandonan la costumbre de construir en la piedra arenisca las suntuosas cuevas de formas alargadas, naviformes y circulares tan en boga en la precedente Edad del Bronce.

Como caso aparte merece ser destacado el de la Necrópolis de Son Real, construida con aparejo de piedra arenisca, cuadrada y retocada que la convierten en una Estación de un gran interés arquitectónico.

Los ajuares funerarios presentan una gran complejidad pero forman a la vez unos conjuntos cerrados característicos de estos yacimientos. Entre los materiales de bronce destacan unas figuras, sobre un pivote, que representan toros y palomas; discos con percutor y cadenas en forma de gong o tintinábula; dobles hachas decoradas con motivos incisos también de bronce o hierro. Aparecen anillos y brazaletes realizados en espiral con un fino hilo de metal; torques macizos; punzones; armas y restos de instrumentos agrícolas. La cerámica aparece en escasa cantidad y mala conservación, realizada a mano o a torno (importada), con formas troncocónicas o globulares; generalmente de base plana; algunas formas con borde crestado; unas con asas y otras sin ellas.

En cuanto al vidrio, las cuentas de collar de pasta vitrea son características de estos enterramientos; su tamaño oscila entre los pocos milímetros y varios centímetros de diámetro. Lisas y de un solo color o policromas y decoradas con círculos concéntricos y motivos ornamentales.

Entre los ajuares óseos destacan unos huesos tallados en forma de tapón o de seta, algunos con orificio circular en su parte superior, de finalidad desconocida.

Los ajuares de plomo son el objeto primordial de este trabajo. Consisten en unas placas de plomo fundido, de escasos milímetros de espesor, decoradas con motivos geométricos en relieve. Para conseguir la sistematización que ofrecemos a continuación, hemos dibujado, clasificado e inventariado más de trescientos ejemplares, la totalidad de los que actualmente se hallan en Museos y Colecciones particulares a cuyos Conservadores y propietarios queremos dar, desde aquí, las muestras de nuestro reconocimiento por habernos facilitado las piezas y ayudado en nuestra labor.

SITUACION DE LOS YACIMIENTOS

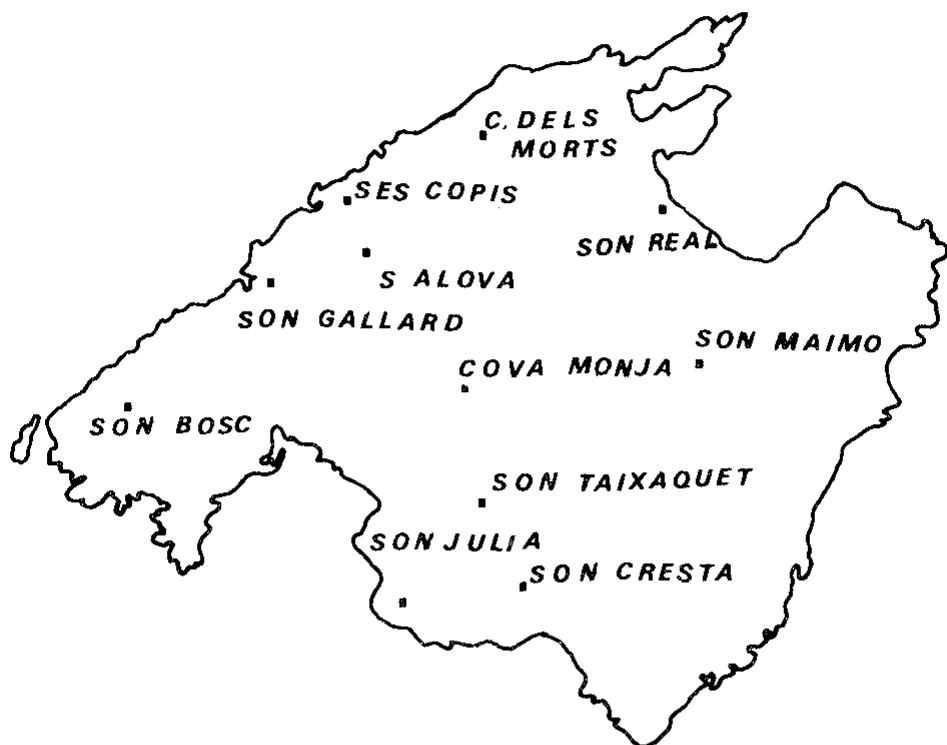


Fig. 1.— Distribución geográfica de los yacimientos que han proporcionado plaquetas.

La Tabla que presentamos consta de dieciocho Tipos, enumerados del uno al dieciocho con caracteres romanos; diferenciamos unos de otros por su forma externa exclusivamente. Cada uno de estos Tipos se subdivide a su vez en otros que van señalados con letras minúsculas unidas a su correspondiente número. Estas subdivisiones se han realizado atendiendo a la decoración en relieve que llevan impresa.

Con esta inicial Tipología pretendemos dar una pauta para la clasificación de las placas de plomo que tanto abundan en nuestras Necrópolis. Sobre esta base podremos, en el futuro, ir clasificando los nuevos Tipos y subdivisiones a medida que vayan apareciendo al practicarse nuevas excavaciones.

TABLA TIPOLOGICA

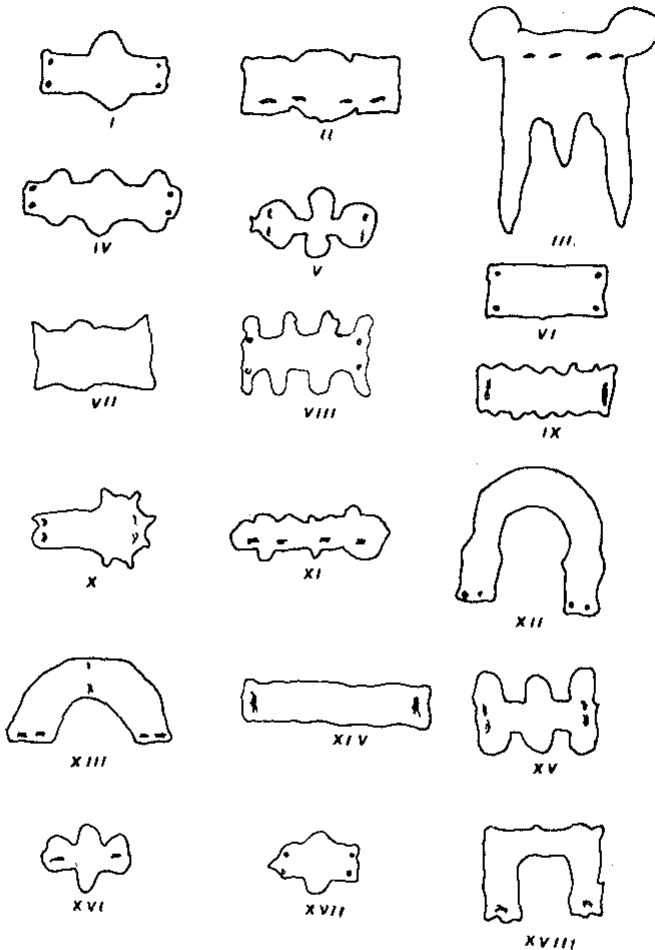


Fig. 2.— Tabla tipológica de las plaquetas. A 1/4 de su tamaño, excepto los tipos III y IV que se han reducido a 1/6.

RITUAL FUNERARIO

Los datos acerca de la naturaleza de los enterramientos en las cuevas mallorquinas son muy escasos debido a diversos factores que dificultan e incluso imposibilitan el estudio de los mismos, entre ellos cabe destacar:

a) La estructura caliza de la mayor parte de las cuevas que es fácilmente atacada por los fenómenos atmosféricos que minan su constitución, originan filtraciones y producen derrumbes y hundimientos en la techumbre y muros laterales.

b) Las aguas de lluvia penetran periódicamente en el interior removiendo y desplazando el yacimiento arqueológico de modo que, muchos investigadores han afirmado hallar materiales romanos asociados a otros típicamente indígenas del S. VI o IV a.JC. Como ejemplos convincentes podríamos citar la cueva de Son Torrella en la que, en invierno, el agua alcanza en su interior una altura de 35 o 40 cm. y la cueva natural denominada Sa Mata Grossa, sita en Búger, en la que en una prospección efectuada en el año 1953 se observaron seis cráneos flotando sobre las aguas que la llenaban por completo.

c) La reutilización de las cuevas como rediles o refugio para el ganado lo que ha supuesto, por una parte, el vaciado previo de su interior a fin de nivelarlas y en segundo término, la utilización como abono de los excrementos de los animales con los consiguientes vaciados y remociones de los yacimientos.

Estos puntos expuestos son un pequeño ejemplo de lo difícil que resulta al arqueólogo hallar yacimientos vírgenes que puedan dar datos fidedignos acerca de las prácticas funerarias de nuestros antepasados

No obstante, podemos apuntar algunos datos constatados por los que han estudiado este tipo de yacimientos y sobre los que no cabe ninguna duda: Los cuerpos inhumados se presentan con las extremidades inferiores completamente dobladas, tal vez adoptando la posición fetal; se documenta en las cuevas de S'Alova, y Ses Copis excavadas por B. Ensenyat; en la Necrópolis de Son Real, estudiada por M. Tarradell; en Son Bosch de cuya excavación nos hicimos cargo personalmente y, reciente, en Son Maimó, cueva excavada por L. Amorós y sin duda la más interesante de las que componen el acervo cultural de esta época.

El segundo hito y quizás el más importante que marca de forma indiscutible el ritual funerario practicado durante los siglos que enlazan la Edad del Bronce mallorquín, con inhumación y la Dominación romana con la introducción de la incineración, es la presencia de cal en los enterramientos. Desconocemos los motivos que indujeron a nuestros antepasados a cubrir los cuerpos de sus muertos con una capa de cal pero podemos apuntar la posibilidad de que se tratara de una medida higiénico-práctica encaminada a evitar las desagradables consecuencias de la putrefacción de los cuerpos: hedor y contaminación, causas que impedirían la reutilización de la cueva en caso de necesidad inmediata.

Otra ventaja sobre el sistema tradicional de inhumación sería evitar que los animales de rapiña penetraran en las cuevas atraídos por el olor e hicieran presa de los cuerpos allí sepultados.

Estos dos factores apuntados se documentan en Mallorca en épocas históricas cuando, afectada la Isla por pestes, sus habitantes cubrían los cuerpos de los muertos con espesas capas de cal viva.

En la actualidad, nuestros campesinos entierran a sus animales muertos en circunstancias extrañas y los cubren con cal o con capas de cenizas vegetales que, al contacto con el agua, producen el mismo efecto que la cal viva.

En cuanto a la acción de la cal sobre la materia orgánica, su origen y composición, damos a continuación una breve reseña atendiendo a las propiedades físico-químicas de este producto.

La cal procede de la disociación del carbonato cálcico ($\text{CO}_3 \text{Ca}$). Elevando la temperatura de una piedra caliza hasta alcanzar los 900 o 1.000° C. se verifica la reacción: $\text{CO}_3 \text{Ca} + \text{calor} = \text{CO}_2 + \text{CaO}$

Es decir que se descompone el carbonato cálcico en anhídrido carbónico y óxido de calcio, conocido vulgarmente con el nombre de cal viva.

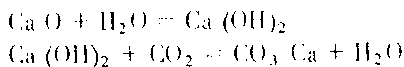
La piedra caliza se presenta frecuentemente en la Naturaleza acompañada de silicatos de aluminio, magnesio, hierro y otros metales; llamándose caliza margosa la que tiene una apreciable cantidad de arcilla (silicatos de aluminio) y caliza dolomítica aquella rica en magnesio.

Es de suponer que las rocas utilizadas por estas comunidades primitivas para la obtención de la cal fuesen de composición diversa y con abundantes impurezas por lo que el producto obtenido variaría enormemente pasando por la gama de cales muy puras altamente cálcicas, hasta las de bajo contenido en óxido de calcio, con silicatos que las convierten en cales hidráulicas.

Otros dos factores deben considerarse en cuanto a la pureza de la cal a utilizar, el primero de ellos es la dificultad de cocción evidentemente realizada en hornos rudimentarios, constituidos seguramente por un simple apilamiento de las calizas, asociadas a una materia combustible a la que se prendía fuego, se recubría el conjunto con tierra cuidando dejar un espacio interno libre para que actuase como tiro. Otro sistema sería el de utilizar hoyos practicados en el terreno. Forzosamente, en estas condiciones, el producto obtenido sería poco homogéneo y constituido por: nódulos de cal viva, bien cocida; piedra caliza sin alterar; algunos óxidos de silicio, óxidos metálicos y restos de silicatos arcillosos.

El segundo factor de pureza de la cal es el que se desprende del posterior almacenaje del producto obtenido que, al ser efectuado en condiciones desfavorables, daría lugar a nuevas transformaciones.

La cal viva en presencia del agua sufre el fenómeno de "apagado" consistente en el paso del óxido de calcio (CaO) a hidróxido cálcico (Ca(OH)_2) que, a su vez, se combina con el anhídrido carbónico del aire dando lugar de nuevo al carbonato cálcico, fenómeno conocido con el nombre de recarbonatación, según las reacciones:



En consecuencia, el material que aparece almacenado en gran cantidad de cuevas y dispuesto para ser utilizado en los enterramientos, (tal es el caso de las cuevas de Son Bosch, S'Aloua, Ses Copis etc.) estaría alterado antes de su aplicación por este nuevo carbonato cálcico.

Una vez explicadas las dificultades para la obtención de un producto formado exclusivamente por óxido de calcio y su posterior conservación y almacenaje, pasamos a estudiar los procesos sufridos por los diversos componentes del material, una vez aplicado a los cuerpos.

La cal viva, en contacto con el agua pasa a hidróxido cálcico o cal apagada mediante el fenómeno descrito anteriormente, experimentando un gran aumento de volumen y adquiriendo un aspecto pulverulento para después recarbonatarse y

endurecer al combinarse con el anhídrido carbónico de la atmósfera, fenómeno que sufren igualmente los óxidos de magnesio.

Los silicatos de aluminio y hierro al hidratarse, cristalizan formando espículas entrecruzadas que dan gran resistencia al conjunto, todo ello es lo que se denomina fenómeno de "fraguado".

Es un punto importantísimo para este fenómeno de fraguado la cantidad y distribución de agua en el interior de las cuevas ya que, una filtración importante, podría ir lavando el yacimiento y arrastrando el polvo calcáreo originado por la cal apagada; Por esta causa aparecerán los esqueletos completamente limpios aunque con señales evidentes de calcinación ya que la capa interior de cal, directamente en contacto con el cuerpo, actuará rápidamente sobre la materia orgánica con independencia de la cantidad de agua existente en el exterior. La cal viva, ávida de agua, la tomará de los restos orgánicos y al ser insuficiente para su hidratación, produce un "hervido" con gran elevación de la temperatura; ambos fenómenos, deshidratación y elevación de la temperatura determinan la calcinación de los mencionados restos óseos dándoles un tono negruzco que ha inducido a muchos investigadores a pensar en cremaciones.

Si la filtración es menos importante se producirá muy lentamente el fraguado quedando, por tanto, los restos óseos embebidos en una masa compacta y dura con las características propias de un mortero. En este caso, para detectar la presencia de los ajuares y restos de huesos, es necesario partir en pedazos los paquetes de cal y de ningún modo se podrá efectuar un estudio de los mismos.

También debemos pensar en la influencia del aspecto cualitativo de las aguas de filtración que pueden descomponer totalmente la cal endurecida, como pasaría en el caso de aguas selenitosas o con gran cantidad de sales disueltas o colaborar en el fraguado de la cal como ocurriría con las aguas silíceas o ferruginosas.

Es fácil comprender que la intervención de todas estas variables: calidad de materias primas, cocción, almacenaje, cantidad y distribución de agua y otras de menor influencia así como las variaciones de temperatura en el interior de las cuevas condicionan el aspecto actual de los yacimientos.

En resumen, los fenómenos químicos descritos nos aclaran los variados aspectos que presentan los enterramientos con cal en las distintas cuevas sepulcrales e incluso en dos zonas de la misma cueva.

Así pues aunque hallemos los restos óseos con aspecto chamuscado debemos pensar al instante en la calcinación de los mismos en el momento de su inhumación.

La aparición de capas de cenizas blanquecinas o negruzcas en las cuevas sepulcrales nos indicarán la presencia de polvo calcáreo procedente de la cal apagada.

En cambio si en un yacimiento aparece una masa calcárea con aspecto de mortero, muy dura y blancuzca habrá que anotar e incluso comprobar la presencia de los restos del enterramiento amasados entre esta masa.

Una vez estudiadas las variadas y peculiares características que presenta la cal

en los yacimientos sepulcrales comprenderemos fácilmente el error en que han caído muchos investigadores al atribuir la aparición de ajuares óseos "quemados" y capás de ceniza a cremaciones efectuadas en el interior de las cuevas.

Recordemos el carácter calizo de nuestras Necrópolis que las hace incapaces de resistir, sin derrumbarse, la enorme temperatura que se precisa para consumar la incineración de un cadáver.

llamamos también la atención sobre los ajuares de cerámica, bronce, hierro, pasta vítrea, hueso y plomo que acompañan al difunto y que en ningún caso se presentan quemados, ni siquiera con rastros de haber estado expuestos al fuego y que, a nuestro modesto entender, corroboran la inexistencia de incineraciones en estos yacimientos sepulcrales del Hierro mallorquín.

ALGUNOS DATOS SOBRE LA METALURGIA DEL PLOMO

La gran riqueza de piezas de plomo halladas en las Cuevas sepulcrales parece indicarnos la presencia de una metalurgia local especializada en la fundición y elaboración de placas de plomo, decoradas en relieve con las que adornaban a sus muertos. Este carácter eminentemente funerario se confirma al hallarlas siempre en las Necrópolis y nunca en los poblados de la misma época. Tenemos datos de la presencia de minas de plomo en Mallorca, en Binisalem existen dos de ellas, las denominadas "Fortuna" y "Porvenir" que se explotaron en pleno siglo XIX.

En el término Municipal de Buñola se señala otra que, según datos proporcionados por algunas prospecciones incontroladas, fué explotada en tiempo de los romanos ya que, en su interior, se hallaron materiales de esta época, principalmente lucernas. El mal estado en que se encuentra actualmente ha hecho del todo imposible que realizáramos una prospección sistemática tendente a comprobar la veracidad de estos datos.

No parece aventurado pensar que estas minas e incluso otras que desconocemos en la actualidad proporcionarán a nuestros antepasados el metal precioso para elaborar las placas decoradas con que adornaban a sus difuntos.

Otro elemento de gran valor documental para aseverar el origen balear de estas piezas es la aparición de los moldes utilizados para su fundición. Uno de ellos, aparecido en Sa Mola (Menorca) de unos pocos centímetros que proporcionaría placas del Tipo III, de un tamaño considerablemente menor de las que acostumbran a encontrarse en Mallorca.

En el Poblado del Puig D'en Canals, en Sóller fue hallado un segundo molde que daría plaquetas correspondientes al tipo II. Lám.

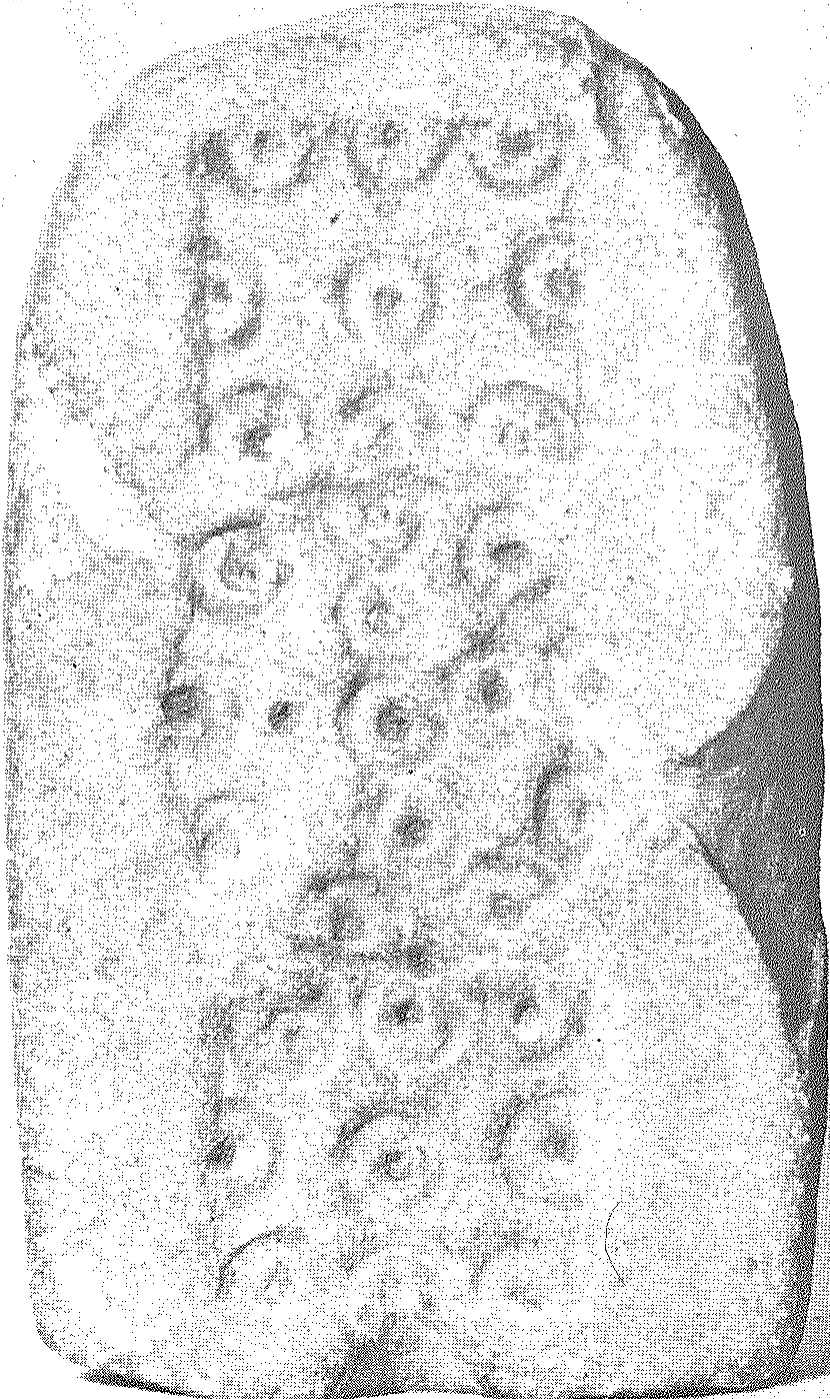
Por cortesía de la Dra. Ana M.^a Muñoz presentamos la fotografía de un tercer molde procedente de los alrededores de Campos, hallado en superficie y que daría placas del Tipo III (no nos es posible apreciar la variante a la que corresponde). (Lám. I).

Dado que estas tres piezas han sido halladas en poblados o cerca de lugares

Molde de fundición hallado en Sa Mola (Menorca).



Molde de fundición de Es Puig d'En Canals (Sóller).



habitados cabe pensar que se fundirían las piezas de plomo en ellos y que luego se utilizaban en los enterramientos.

Para conseguir algunos datos referentes a las técnicas utilizadas para la fundición de las piezas que estudiamos, hemos consultado a diversos especialistas metalúrgicos y de sus expertas observaciones podemos extraer las siguientes conclusiones:

a) Las piezas de plomo han sido elaboradas por fundición simple del metal, en moldes bivalvos; en una de sus partes se grabaría, en negativo, la decoración deseada y en la segunda valva y con el mismo procedimiento las asas. Si éstas no resultaban en buenas condiciones eran desechadas y la pieza se aprovechaba practicándole unos orificios que asumieran la función de las asas. En varias piezas se observa este fenómeno.

b) El molde debe ser calentado previa utilización para que no estalle al penetrar en él el metal fundido. Estos cambios bruscos de temperatura reducen el uso de un mismo molde a la elaboración de una treintena de piezas, después, la arenisca se resquebraja y el molde queda inutilizado. Es notable que nunca hayamos encontrado una mayor cantidad de piezas del mismo tipo.

Se añade a esto el desgaste que experimenta el molde al ser utilizado en repetidas ocasiones con la consiguiente producción de piezas de inferior calidad decorativa.

En las otras Islas del Mediterráneo Oriental la metalurgia del plomo tuvo muy poca aceptación e importancia así pues, estas técnicas, dan un sello especial a nuestras Islas Baleares.

No obstante hay que reseñar que en los Islotes de Kovphonissia, cerca de Naxos, existían minas de plomo argentífero, explotadas desde tiempos anteriores a la Edad del Bronce. C. Tervos afirma que, en cuanto a las Cícladas, sólo conoce un hilo y un peso de plomo. En Cerdeña, por el contrario, han aparecido numerosos lingotes y escorias de este metal que podrían indicar la existencia de una metalurgia del plomo, aunque los objetos que produce no tengan ninguna relación con las placas que nos ocupan.

TEORIAS FORMULADAS HASTA EL PRESENTE ACERCA DE LAS POSIBLES REPRESENTACIONES Y USO DE LAS PLACAS DE PLOMO DECORADAS

En 1892, E. Cartailhac afirmaba haber visto en la "Colección del Sr. Moragues una placa de plomo muy interesante, procedente de Pina (Montuiri)¹. Añade un dibujo que, sin poder afirmarlo rotundamente, se clasificaría como perteneciente al Tipo IIIa. Algunas páginas más adelante afirma: "... une pièce tout à fait semblable

¹ Cartailhac, E. "Les Monuments primitifs des îles Baléares" Lib. Ed. Privat. Toulouse 1892, pp68 y ss.

pour la forme, mais non pour l'ornementation est figurée par la Marmora². Il prétend qu'elle provient d'un talayot dit Son Texequet, près de Llucmajor, Minorque. Il l'attribue à l'industrie phénicienne et croit qu'elle représente une peau de tête de boeuf."

Esta teoría, formulada por Della Marmora y citada por Cartailhac, ha sido ampliamente difundida y aceptada por investigadores posteriores.

En 1935, P. Bosch Gimpera escribe: "...aussi de nombreux objets en bronze et plomb qui semblent présenter un caractère religieux (stylisations de têtes de taureau en plomb, disques de bronze..."³.

El año 1947, J. Maluquer de Motes señalaba: "muy abundantes son también unas curiosas plaquitas de plomo, decoradas con motivos geométricos que, a menudo, afectan la forma de una cabeza de toro vista de frente, con estilizaciones de los ojos, cuernos etc. Su uso no está bien determinado tratándose al parecer de objetos de aplicación"⁴. Años después, Camón Aznar publica: "...hay otras ornamentaciones en placas de plomo de destinación misteriosa. Algunas piezas parecen una clara estilización de la cabeza de toro con el perfil bicorne, con decoración de glóbulos y círculos, con un sentido decorativo no muy alejado tampoco del hallstático."⁵

Ya en 1968 es Mascaró Pasarius quien se hace eco de esta teoría: "...entre los objetos de plomo merecen ser destacadas unas anforitas macizas y los pectorales, posible representación de cabezas de toro estilizadas, vistas de frente y unas piezas decoradas con motivos circulares y pezones, similares a los de los pectorales y hasta incluso podrían ser también elementos de valor convencional jerárquico, si admitiéramos el pectoral como atributo sacerdotal para determinadas ceremonias."⁶ Otras hipótesis distintas son las presentadas por A. Vives y Escudero que, a principios de siglo afirmaba: "en Son Cresta y junto con toros y palomas aparecieron chapas de plomo, de formas diversas, siendo la principal las que afectan la forma de un estandarte; por cierto que en la Colección Planas hay una que tiene en su parte alta unos como tirantes que completan la forma indicada. La representación de tales objetos ha sido muy discutida, siendo la opinión más acertada la de La Marmora, quien creyó que representaban la piel de una cabeza de toro".⁷

² Della Marmora, A. - "Voyage en Sardaigne ou Description statistique, phisique et politique de cette ile avec des Recherches sur ses productions naturelles et ses antiquités par le general..." Paris, 1840 fig.8.

³ - Bosch Gimpera, P.- "Les fouilles de Majorque et la Prehistoire des îles Baléares" Commission Internationale pour la Prehistoire de la Méditerranée Occidentale. Conference de Barcelone 1935 pp. 23.

⁴ - Maluquer de Motes, J.- "La Edad del Bronce de las Islas Baleares en Historia de España de Menéndez Pidal. T.I. Madrid 1947 pp. 715-751.

⁵ - Camón Aznar, J.- "Las Artes y los Pueblos de la España Primitiva". Madrid 1954 pp. 579-6600.

⁶ - Mascaró Pasarius, J. "La prehistoria de las Baleares" Palma de Mallorca 1968, pp 656 y 534.

⁷ - Vives y Escudero, A. "El Arte Egeo en España" Arch. Bibl. Museos 22, 1910 pp 396-420.

M. Almagro, en 1960 decía: "...desconocemos en absoluto el uso de unas láminas de plomo, en forma de doble cuerno, también decoradas con los mismos círculos que los discos, sus semejanzas con el altar cretense de dobles cuernos parecen grandes."⁸

Asombrosamente espectacular es la teoría formulada por W. Fenn sobre estas piezas: "...pequeños escapularios fueron sin duda llevados sobre el pecho, presentan el símbolo ibérico de los ojos divinos y la estrecha coherencia con el esquematismo y la astronomía peninsular" ... "en ambas Islas reinaba el mismo culto astral aunque en Mallorca no quedan restos de los templos..."⁹.

Después de gran número de excavaciones, Colominas publica en una de sus reseñas: "... plaquetes de plom decorades amb relleus i d'us desconegut..." y añade "les plaquetes de plom amb relleus també guarden la més estreta relació i el dibuix d'alguna recorda el decorat incís de les carteles que adornen el vas de doble fons menorquí"¹⁰.

Otros investigadores reducen aún más sus interpretaciones y J. de C. Serra Ráfols apunta "... el material de plomo queda reducido a unas piezas de tipos y formas muy variados, de uso desconocido, que ostentan bonitos dibujos repujados geométricos muy decorativos, en los que predominan las combinaciones de puntos y los circuitos. Diríase que se trata de placas que iban montadas encima de cuero o de madera."¹¹

G. Rosselló Bordoy reseñaba: "...tenim també fíbules que degueren formar part de l'indumentaria, aixís com certes làmines de plom amb ornamentació de motius circulars"¹². M. Tarradell, en el avance a su estudio de la Necrópolis de Son real señala: "... asimismo aparecieron las varillas y placas de uso desconocido que se conocen en otros yacimientos talayóticos"¹³.

Damos por último nuestra modesta opinión al respecto:

La estructura con cal de los enterramientos y las vicisitudes por las que han pasado las Cuevas Sepulcrales como hemos reseñado anteriormente, imposibilitan conocer la situación exacta que ocupaban las placas de plomo respecto al ajuar funerario. No obstante, podemos concretar varios puntos indiscutibles:

⁸ - Almagro Basch, M. "La Cultura Megalítica Occidental" Manual de la Historia Universal II, Madrid 1960 pp. 660.

⁹ - Fenn, W. "Gráfica Prehistórica de España y origen de la Cultura Europea" Mahón 1950, pp 146.

¹⁰ - Colominas Roca, J. "El problema del vas de doble fons de Menorca" Bell. Ars. Cat. Ant. Etn. Preh. 4, 1926, pp 115-121. Lám XX-XXI.

¹¹ - Serra Ráfols, J de C. "Las Islas Baleares" IV Congreso Internacional de Arqueología, 1929, Guies Barcelona 1929, pp 34-35.

¹² - Rosselló Bordoy, G. "Prehistoria y Protohistoria de Mallorca" Obra Cultural Balear. Ciutat de Mallorca 1963, pp 35.

¹³ - Tarradell, M. "La Necrópolis de Son Real y la Illa dels Porros" Mallorca. Excavaciones Arqueológicas en España. Madrid 1964, pp 16-17.

- 1) El carácter exclusivamente funerario de las placas de plomo decoradas.
- 2) La aplicación de asas y, en su defecto, de agujeros en todas las piezas indican que estas piezas iban enlazadas unas a otras o engarzadas sobre otro material perecedero.
- 3) Nada permite discernir si se trata de objetos puramente decorativos o si tendrían alguna utilidad funcional o mágica.

Así pues, disintimos de todas aquellas teorías que atribuyen a estas piezas una simbología religiosa o mágica basándose exclusivamente en la forma y decoración que caracteriza nuestro denominado Tipo III, hay que tener presente, que existen, por el momento, otros 17 Tipos extraídos de una sistemática clasificación de más de 300 ejemplares y por lo que se refiere a la decoración sobre la que se sustentan otras teorías, cabe señalar que, en muchos de estos Tipos no existen los "grandes círculos" causantes de la pretendida semejanza con ciertos símbolos religiosos.

Por tanto, teniendo en cuenta que en los yacimientos aparecen todos los tipos, indistintamente mezclados es imposible sustentar que solo el Tipo III tuviera un carácter mágico o religioso. Del mismo modo no podemos pensar en la existencia de una evolución tipológica dada la mezcla indicada anteriormente.

Se trata pues de conjuntos de plaquetas con formas y decoraciones diversas.

Estas placas, de indudable producción local, no tienen ningún paralelo en las otras zonas conocidas de cultura afín.

TIPOLOGIA Y DESCRIPCION

TIPO I a

DIMENSIONES: 6 cm. long. max.— 4 cm. anch. max.— 0,4 cm. esp.

CONSERVACION: le falta el lado izqdo.

YACIMIENTO: S'Alova

FORMA: Rectangular, sólo alterada por un saliente semicircular en cada uno de sus lados mayores. Este lo forman tres circunferencias concéntricas con un pezón en el centro.

DECORACION: La zona central es perfectamente simétrica, tanto respecto al eje vertical, como al horizontal.

El centro del rectángulo está ocupado por un pezón, que, a derecha e izquierda tiene una circunferencia, de menor tamaño que las ya descritas, con su correspondiente protuberancia central; una recta la une a otro gran pezón y de ésta parten otras cinco rectas, a modo de aspas, que desembocan en sendos semicírculos adosados a los bordes con un pequeño saliente en sus centros.

REVERSO: plano y liso. En cada uno de los lados menores aparecen dos asas con orificio circular. (Fig. 3).

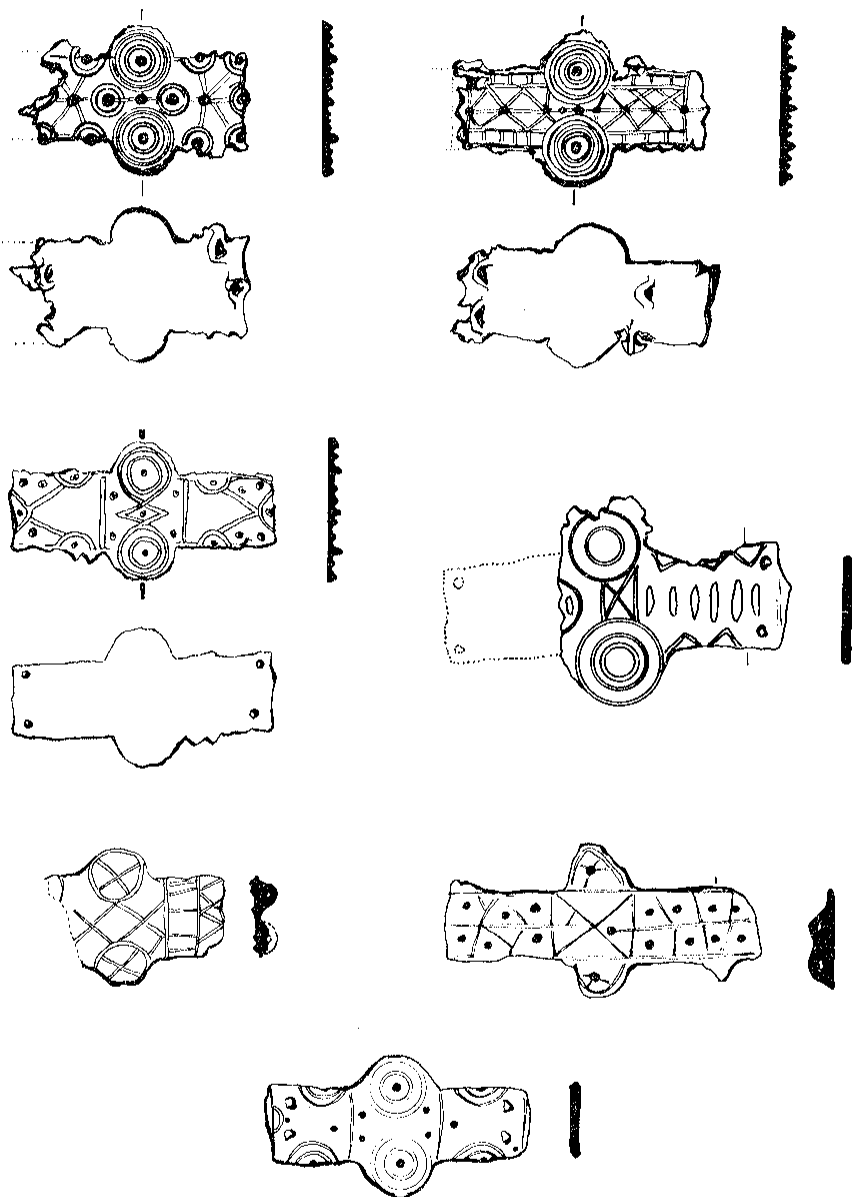


Fig. 3.—Plaquetas del tipo 1 y sus variantes. (A 1/2 de su tamaño).

TIPO I b

DIMENSIONES: 6,6 cm. long. max.— 4,2 cm. anch. max.— 0,3 cm. esp.

CONSERVACION: ligera rotura del extremo izqdo.

YACIMIENTO: S'Alova.

FORMA: Idéntica a la del tipo I a.

DECORACION: la de la zona central es el motivo de diferenciación. Partiendo del pezón que ocupa el centro del rectángulo y en el sentido del eje horizontal, debemos distinguir cuatro zonas, perfectamente delimitadas por rectas. Las dos centrales tienen en su interior una línea quebrada que, al incidir en pezones del eje horizontal, da origen a dos rombos. En el lado derecho, la parte superior se subdivide y da lugar, a su vez, a otros rombos menores.

Las otras dos zonas laterales quedan divididas en pequeños cuadrados, debido a unas rectas verticales.

REVERSO: es liso y plano, con las asas redondeadas. (Fig. 3).

TIPO I c

DIMENSIONES: 7 cm. long. max.— 3,6 cm. anch. max.— 0,3 cm. esp.

CONSERVACION: excelente.

YACIMIENTO: S'Alova, Son Gallard.

FORMA: idéntica a la del tipo I a.

DECORACION: el saliente semicircular de los lados mayores está ocupado por dos círculos concéntricos, con pequeñísimo pezón en su interior. Por medio de un rombo, que tiene en el centro el pezón central del rectángulo, quedan unidas. A ambos lados del rombo aparecen dos pezones, situados uno sobre el otro. Les sigue una recta vertical, que parece separar esta zona central de las laterales. En éstas, observamos tres semicírculos con abultamiento en el centro, adosados a los respectivos bordes que están unidos por dos rectas, que forman un ángulo, cuyo vértice está situado en el semicírculo del lado menor.

Dos orificios circulares aparecen en cada uno de los extremos.

REVERSO: es liso y plano. (Fig. 3).

TIPO I d

DIMENSIONES: 6,6 cm. long. max.— 5,6 cm. anch. max.— 0,2 cm. esp.

CONSERVACION: falta casi la mitad de la pieza.

YACIMIENTO: Son Juliá (Lluernajor).

FORMA: idéntica a la del tipo I a, aunque de mayor tamaño.

DECORACION: más sencilla que la de los tipos anteriores. Tres círculos concéntricos, sin pezón central, ocupan los salientes de los lados mayores. Se unen en

el centro de la pieza, gracias a un rectángulo que lleva un aspa en su interior. La zona lateral tiene en su centro seis pequeñas paralelas, en sentido vertical. Adosada a cada uno de los bordes superior e inferior, se encuentra una línea quebrada. Tiene dos agujeros circulares en el extremo menor.

REVERSO: es liso y plano. (Fig. 3).

TIPO I e

DIMENSIONES: 4,8 cm. long. max.— 3,4 cm. anch. max.— 0,2 cm. esp.

CONSERVACION: falta aproximadamente la mitad de la pieza.

YACIMIENTO: Son Gallard (Deiá)

FORMA: igual que la tipo Ia.

DECORACION: Sólo tiene dos circunferencias, con un aspa en su interior, ocupando el saliente de los lados mayores. Las une un rombo, situado en el centro del rectángulo. En el extremo menor, único que se conserva, aparecen dos paralelas, en sentido vertical, cuyos espacios intermedios, que delimitan, forman pequeños cuadrados y rombos, debido a unas cortas líneas rectas.

REVERSO: Es liso y plano, exceptuando el abultamiento que suponen dos pequeñas aspas, con orificio circular, situadas en el extremo menor de la pieza. (Fig. 3).

TIPO I f

DIMENSIONES: 8,3 cm. long. max.— 4 cm. anch. max.— 0,2 cm. esp.

CONSERVACION: excelente

YACIMIENTO: Cova Monja (Biniali).

FORMA: idéntica a la del tipo Ia.

DECORACION: Los salientes de los lados mayores están decorados con semicírculos que llevan en su interior un pezón central, del que parten rectas a modo de aspas. Queda, pues, un rectángulo perfectamente delimitado; su decoración es asimétrica. En los extremos, a uno y al otro lado del eje horizontal, se delimitan espacios irregulares, con un pezón en su interior. La zona central forma un rectángulo, con las dos diagonales y el eje horizontal en su interior.

REVERSO: liso y plano, exceptuando las protuberancias que forman, en cada uno de sus lados menores, las aspas con perforación circular. (Fig. 3).

TIPO I g

DIMENSIONES: 7 cm. long. max.— 3,7 cm. anch. max.— 0,2 cm. esp.

CONSERVACION: excelente.

YACIMIENTO: Cova Monja (Biniali).

FORMA: exacta a la del tipo Ia.

Dos círculos concéntricos con pezón central decoran los salientes de los lados mayores. A uno y otro lado de ellos, en la zona central de la pieza, aparecen dos

pezones colocados verticalmente uno sobre otro. Paralelamente, una recta separa la zona central de las laterales, que son simétricas. Adosados a los bordes superior e inferior, hallamos dos semicírculos concéntricos, con pezón en el interior. Dos orificios circulares se encuentran en cada uno de los extremos de la pieza.

REVERSO: es liso y totalmente plano. (Fig. 3).

TIPO II

DIMENSIONES: 9,8 cm. long. max. - 3,6 anch. max. - 0,3 cm. esp.

CONSERVACION: excelente.

YACIMIENTO: S'Alova y Ses Copís.

FORMA: rectangular; se divide en tres cuerpos: los de los extremos son cuadrados y el central es ligeramente redondeado. Se hallan separados uno de otro por líneas rectas verticales.

LATERALES: tienen un círculo con un pezón central, a su alrededor y adosados a los bordes, hallamos ocho semicírculos con pezón interior.

CENTRAL: nueve semicircunferencias, adosadas a los bordes. llevan pezón central; en medio de ellas se encuentra una circunferencia con otras cuatro tangentes, que tienen, también, un pezón en su interior.

REVERSO: liso y en uno de los lados mayores lleva cuatro asas, muy grandes, con orificio circular. (Fig. 4).



Fig. 4. - Plaqueta del tipo II. (A 1/2 de su tamaño).

TIPO III

DIMENSIONES: 18,4 cm. alt. max. - 17 cm. anch. max. - 0,2 cm. esp.

CONSERVACION: buena, aunque presenta una rotura en el borde superior derecho.

YACIMIENTO: S'Alova.

FORMA: Para dar idea de la forma de este tipo, podríamos sugerir su semejanza a una eme, los vértices unidos por una recta, cuyos extremos terminan en una circunferencia tangente a la pieza.

DECORACION: Claramente repartida en dos zonas, que corresponden a la parte superior e inferior de la pieza. La superior ocupa aproximadamente la mitad del total; limita con la zona inferior, que comprende, a su vez, los tres apéndices terminales de la pieza.

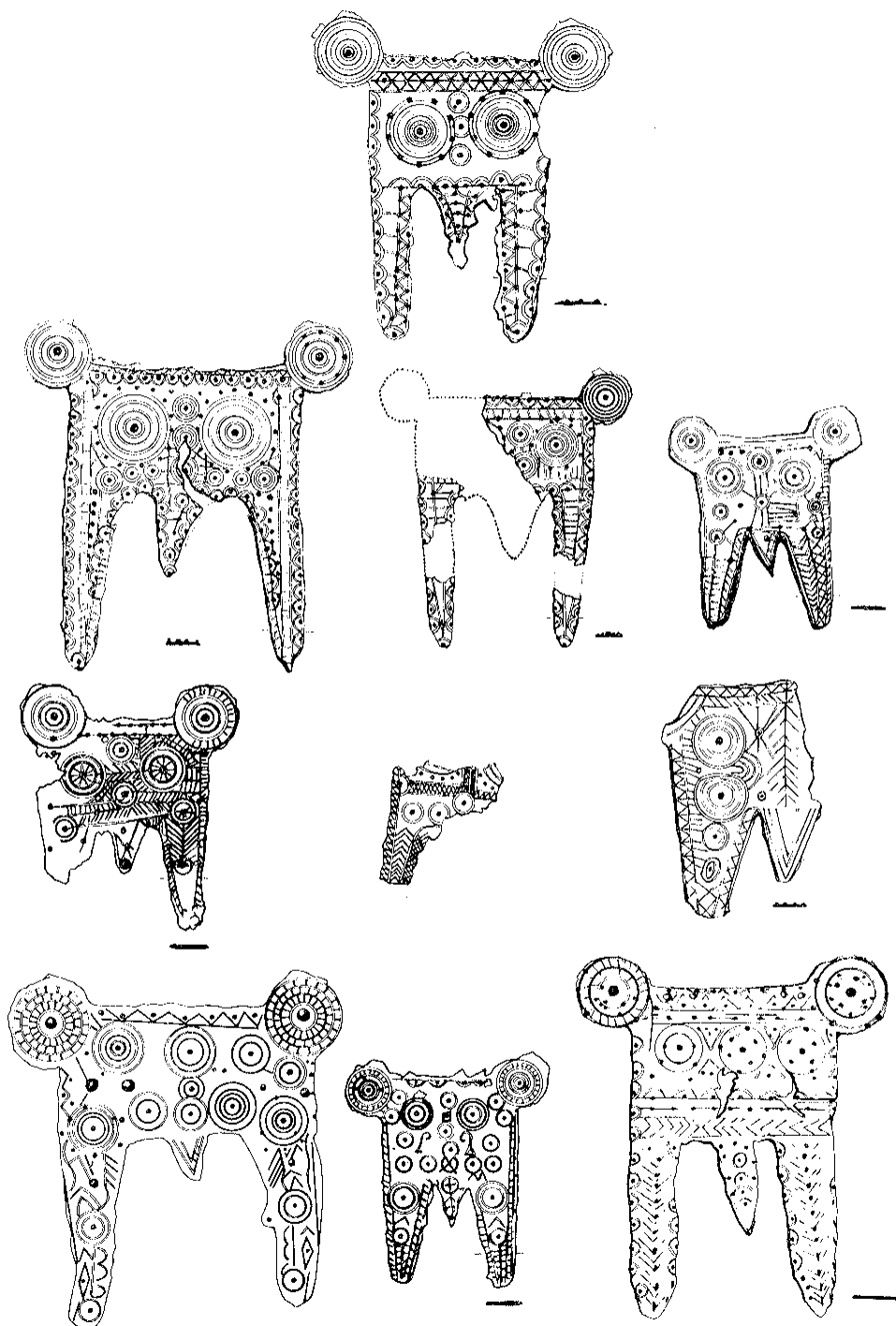


Fig. 5. - Plaqueta del tipo III y sus variantes a. i. (A 1/4 de su tamaño).

ZONA SUPERIOR: en el centro se encuentran tres pequeñas circunferencias, con pezón central, situadas una sobre otra; a uno y otro lado aparece una circunferencia con nueve pezones encima y otro en el centro, que lleva otras cuatro inscritas. Una hilera de semicírculos con pezón central están adosados a los tres bordes y a la recta que separa las dos zonas de la pieza. Sobre las dos circunferencias centrales se encuentran tres paralelas horizontales; su interior está ocupado por dos líneas quebradas, que se unen, originando once rombos; en cada uno de los puntos en que se cortan, sobresale un pezón.

Las dos circunferencias de los vértices superiores tienen 4 cm. de diámetro, el mismo que las otras dos ya descritas; en su interior, sólo llevan tres circunferencias y pezón central.

ZONA INFERIOR: los apéndices laterales tienen doble longitud que el central y son decorativamente simétricos. Adosados al borde exterior se continúan los semicírculos con pezón central; adosada, a su vez, al borde interno, aparece una línea quebrada con un pezón en cada uno de sus vértices. La zona que queda entre ambas está dividida en seis sectores cuadrangulares.

En el apéndice hay que distinguir dos rectas que se unen en el extremo, formando un pezón; su interior está decorado con varias paralelas horizontales con pezón en su punto medio; dos quebradas enmarcan los bordes.

REVERSO: es liso y plano, exceptuando cuatro asas con perforación central, alineadas en el borde superior de la pieza. (Fig. 5).

TIPO III a

DIMENSIONES: 18,9 cm. alt. max.-- 18,6 ancho max.-- 0,2 cm. esp.

CONSERVACION: buena, pero con una grieta en la zona central.

YACIMIENTO: S'Alava.

FORMA: idéntica a la del tipo III.

DECORACION: en ésta no hallamos la división de las dos zonas, pues la decoración está uniformemente repartida. En el centro de la pieza se superponen verticalmente 3 circunferencias que tienen otra concéntrica y un pezón en el centro. A cada lado se hallan cuatro circunferencias concéntricas de 4 cm. de diámetro mayor y pezón central; formando otra circunferencia circunscrita a ellas se encuentran 15 pezones. Debajo, aparecen dos pequeñas circunferencias con pezón central; algo más hacia abajo, otras dos circunferencias concéntricas con idéntico abultamiento en el interior. Las circunferencias de los vértices superiores tienen otras tres inscritas y un pezón central; en la de la derecha se observan otros pezones situados sobre el segundo círculo. Semicírculos con pezón central se adosan a ambos bordes del apéndice central y en el exterior de los lados verticales. En los bordes restantes, en cambio, está situada esta decoración adosada a otra línea quebrada o a pequeños cuadrados. En la zona central de los apéndices mayores se halla una hilera de tetones y

dos paralelas verticales, divididas en pequeños segmentos que alcanzan el borde superior de la pieza.

REVERSO: liso y plano con cuatro asas con orificio circular, situadas horizontalmente en el borde superior. (Fig. 5).

TIPO III b

DIMENSIONES: 16 cm. alt. max. aprox. por 14,2 cm. anch. max. aprox. - 0,2 cm. espesor.

CONSERVACION: deficiente, se conservan cuatro fragmentos.

YACIMIENTO: Ses Copis.

FORMA: la típica III.

DECORACION: en la zona superior derecha aparecen cuatro circunferencias concéntricas, con pezón central y nueve pezones circunscritos. A su izquierda, dos circunferencias con otras dos inscritas y un pezón en el centro, que forman el centro de la pieza. Uniendo ambas y debajo de la otra circunferencia hallamos paralelas verticales.

La circunferencia situada en el vértice derecho es la única que se conserva y está formada por cinco círculos concéntricos con pezón central.

Adosados a todos los bordes de la pieza se suceden semicírculos concéntricos con pezón central.

Por el centro de los apéndices bajan dos rectas que se unen en el extremo y tienen el interior dividido en sectores.

Bajo los semicírculos adosados al borde superior, aparecen dos paralelas horizontales, divididas también en segmentos. En esta zona y en el reverso, se observan dos asas con orificio circular. El resto es liso y plano. (Fig. 5).

TIPO III c

DIMENSIONES: 12,6 cm. alt. max. - 10,3 cm. anch. max. - 0,2 cm. espesor.

CONSERVACION: entera, pero la decoración está muy borrosa.

YACIMIENTO: San Gresta.

FORMA: Típica III.

DECORACION: En la zona superior aparecen dos circunferencias con pezón central, unidas por tres paralelas verticales: la de arriba tiene, a su vez, otro círculo circunscrito. A ambos lados, 3 circunferencias concéntricas con pezón en el interior. Sobre ellas, cuatro orificios irregulares y dos rectas paralelas junto al borde superior. Debajo, otras dos con pezón central. Los salientes de los vértices están ocupados por tres circunferencias concéntricas, con pezón en el centro.

El interior del apéndice izquierdo está surcado, verticalmente, por tres rectas y tiene su espacio dividido en pequeños sectores rectangulares.

En el derecho, entre el borde interior y la primera vertical, se desarrolla una

espina de pescado; entre ésta y la segunda vertical se suceden rombos; perpendiculares al borde exterior y a la tercera vertical, pequeñas rectas dividen el espacio en segmentos irregulares.

En el apéndice central se observa un gran pezón y algunas rectas que bajan perpendicularmente hacia el borde. (Fig. 5).

TIPO III d

DIMENSIONES: 13,7 cm. long. max.— 12,2 cm. anch. max.— 0,3 cm. espesor.

CONSERVACION: le falta el extremo del apéndice izquierdo y otro fragmento del borde lateral izquierdo. La decoración está completamente borrada en varias zonas.

YACIMIENTO: Son Bosc. Cova Monja.

FORMA: Típica III.

DECORACION: En la zona central superior se hallan dos circunferencias con otra concéntrica y un pezón central. A cada uno de sus lados hay tres circunferencias concéntricas con pezón, de cuyo centro parten 10 rectas a modo de aspas. Sobre ellas, dos orificios irregulares y dos hileras de pezones paralelos al borde superior. Toda la superficie de la pieza está surcada por rectas horizontales con los espacios intermedios divididos por rectas, unas veces verticales y otras formando espina de pescado.

En cada uno de los vértices superiores se encuentran 4 circunferencias concéntricas con pezón central; la primera corona circular de la situada a la derecha está parcialmente dividida en sectores cuadrangulares.

El apéndice derecho conserva parcialmente la decoración y en él se distinguen dos circunferencias con pezón central, unidas por una vertical en la que se insertan los vértices de las rectas que forman espina de pez; en el extremo inferior aparece un gran pezón y otros dos, algo menores, encima.

El apéndice central está decorado con 3 pezones equidistantes y situados verticalmente; del intermedio, parten rectas a modo de aspas.

El reverso es totalmente liso y plano. (Fig. 5).

TIPO III e

DIMENSIONES: 6,9 cm. alt. max.— 6,1 cm. anch. max. conservada. 0,2 cm. espesor.

CONSERVACION: Se ha perdido prácticamente toda la pieza.

YACIMIENTO,: Ses Copis.

FORMA: La típica III.

DECORACION: En el borde superior se observan fragmentos de circunferencias que tendrían circunscritos círculos de pezones. Están enmarcadas por dos rectas paralelas que tuercen en ángulo recto hacia arriba. Tres circunferencias con pezón central ocupan la zona media del fragmento.

El apéndice lateral izquierdo está decorado con dos rectas que se van estrechando progresivamente; entre el borde izquierdo y la primera de dichas líneas se despliega una quebrada, que sube hasta la parte superior de la pieza; entre el borde derecho y la segunda vertical innumerables rectas forman una retícula de rombos; entre ambas rectas, otras en forma de ángulos agudos alineados con el vértice orientado hacia arriba.

El reverso de este fragmento es liso y plano. (Fig. 5).

TIPO III f

DIMENSIONES: 13,2 cm. alt. max.— 8 cm. anch. max. conservada; 0,2 cm. espesor.

CONSERVACION: falta la mitad derecha de la pieza y la circunferencia del vértice izquierdo.

YACIMIENTO: Son Cresta

FORMA: Típica III.

DECORACION: En el centro se encuentran líneas formando una espina de pescado, con los vértices hacia arriba; parece ser el eje vertical de simetría.

A su izquierda, una circunferencia con pezón sirve de centro a un aspa. Siguen dos circunferencias, situadas una sobre otra, que tienen otras dos inscritas y un pezón en el centro; los unen, por el lado derecho, cuatro semicírculos concéntricos.

En esta misma vertical, y ya en el apéndice, se encuentran otras dos circunferencias de menor tamaño, que llevan, a su vez, otra circunscrita y un pezón central.

Adosada a los bordes de toda la zona descrita, se encuentra una línea quebrada que está limitada, en la parte interior, por otra recta paralela, de cuyo borde salen rectas perpendiculares hacia el interior de la pieza.

En el apéndice central hallamos tres paralelas a los dos bordes, los cuales se unen formando ángulos con el vértice dirigido al extremo inferior.

El reverso está surcado por varias rectas en relieve. (Fig. 5).

TIPO III g

DIMENSIONES: 20 cm. alt. max.— 13,8 cm. anch.— 0,2 cm. esp.

CONSERVACION: excelente.

YACIMIENTO: Son Bosc.

FORMA: Típica III.

DECORACION: Los extremos superiores están ocupados por 4 circunferencias concéntricas con pezón central; sus coronas circulares están divididas en segmentos.

Junto al borde superior y enlazado con las circunferencias descritas, aparece una línea horizontal y sobre ella, otra en zig-zag con un pezón en los vértices superiores.

En el eje vertical de la pieza, una circunferencia con otras 2 inscritas y un pezón central; debajo, otras dos de menor tamaño, ambas con circunferencia inscrita y pezón central.

A su derecha aparecen dos circunferencias inscritas en otras dos; debajo, dos grupos de 4 circunferencias circunscritas respectivamente a un pezón. A su alrededor y desorganizadamente se observan pezones de distintos tamaños.

A la izquierda del eje vertical aparecen 4 circunferencias concéntricas cuyo centro es un pezón. En su parte inferior, dos grandes abultamientos y debajo de éstos, dos circunferencias concéntricas y otras cuatro circunscritas a un pezón central. Junto al borde de la pieza, una línea en zig-zag.

Los apéndices inferiores son simétricos. Su decoración desde el extremo hacia la parte superior es la siguiente: Circunferencia con pezón; rombo, línea vertical y tres semicírculos; dos circunferencias concéntricas con pezón, líneas onduladas y oblicuas.

El apéndice central se decora con dos ángulos agudos, divididos en segmentos. El reverso es liso y conserva dos asitas para sostenerla. (Fig. 5).

TIPO III h

DIMENSIONES: 13,2 cm. long. max.— 11,4 cm. anch. max. 0,2 cm. espesor.

CONSERVACION: excelente.

YACIMIENTO: Son Bosc.

FORMA: Típica III.

DECORACION: En el centro de la parte superior se encuentran dos circunferencias con pezón central, separadas por un rombo. A cada lado, tres circunferencias concéntricas, con pezón en su interior y la primera corona circular está decorada con pequeñas rectas que la dividen en segmentos. A su lado y casi tocando la circunferencia del vértice, aparecen otros dos círculos con pezón central.

Situados, de nuevo en el centro de la pieza, pero debajo de las ya descritas, aparecen dos semicírculos unidos; el inferior lleva un aspa y ambos, un pezón central; a uno y otro lado aparece un triángulo con un gancho en el vértice superior. Otro círculo debajo, y otros dos en el lado exterior, todos con pezón central.

Las circunferencias de los vértices superiores están decoradas con 3 círculos inscritos y un pezón central; además, la primera corona circular está dividida en segmentos.

En cada uno de los apéndices mayores se aprecian dos circunferencias concéntricas con pezón central; un ángulo agudo las separa de un círculo más pequeño, situado casi en el extremo y sobre 9 pequeños cuadrados.

El apéndice central está decorado con un círculo que tiene unas rectas, en forma de cruz, que salen del pezón central. Una vertical, formando espina, lo

une al extremo terminal. Adosados al borde superior, hallamos cuatro semicírculos con pezón central, y junto a ellos, dos orificios irregulares de considerable tamaño.

Rodeando los apéndices laterales se suceden pequeñas rectas horizontales, perpendiculares al borde y a otra recta situada en el interior. Esta decoración se extiende hasta la parte superior de la pieza.

El reverso es liso y plano. (Fig. 5).

TIPO III i

DIMENSIONES: 20,4 cm. alt. max. - 17,5 anch. max. - 0,2 cm. esp.

CONSERVACION: excelente, salvo dos grietas en la zona central superior de la pieza.

YACIMIENTO: Son Julia (Lluçmajor)

FORMA: la característica III.

DECORACION: tiene claramente delimitadas las dos zonas decorativas.

ZONA SUPERIOR: En el centro hallamos 3 circunferencias separadas una de otra por dos ángulos con los vértices hacia el interior y un pezón o dos en su abertura. Cada una de estas circunferencias tiene otra inscrita, un pezón en el centro y otros sobre círculos. Sobre ellos se extienden horizontalmente cuatro rectas paralelas: una quebrada, con un pezón en cada uno de los vértices que tocan la última paralela. Adosados al borde superior se hallan semicírculos con pezón central; a su lado se observan 4 orificios irregulares.

En cada uno de los vértices superiores se encuentran tres círculos concéntricos, que penetran en la pieza, decorados con pezones menores que el central. Situados otra vez en el centro superior y debajo de lo ya descrito, aparecen 7 semicírculos con pezón central adosados a una recta horizontal paralela a otra con 9 pezones; ambas, a su vez, son paralelas a otras dos, que tienen en su interior ángulos equidistantes.

Los apéndices mayores están decorados del siguiente modo: adosados a los bordes, se encuentran semicírculos con pezón central, que se extiende hasta la parte superior de la pieza. En el centro del apéndice se suceden rectas a modo de espina de pescado, con el vértice hacia abajo y un pezón sobre él. El apéndice central está ocupado por un círculo y tres semicírculos, todos con pezón central. Otros ocho abultamientos se distribuyen informalmente por el espacio restante.

El reverso es liso y plano. (Fig. 5).

TIPO III j

DIMENSIONES: 16,3 cm. long. max. - 13,3 cm. anch. max. - 0,2 cm. esp.

CONSERVACION: 28, buena.

YACIMIENTO: Son Bosc.

FORMA: Típica III.

DECORACION: En la zona superior se suceden 3 sectores decorativos; adosados al borde superior se encuentran 4 semicírculos con pezón central, a ambos extremos y completamente incorporados a la pieza, encontramos 2 circunferencias con dos y tres inscritas respectivamente, y un pezón central, además de otros situados sobre el círculo mayor. El segundo sector está comprendido entre 2 paralelas horizontales con el espacio interno decorado con rombos, que tienen un pezón en su interior y otro en cada vértice interno. El tercero, situado en el centro de la pieza, tiene 4 círculos con pezón central y otro mayor circunscrito en cada uno de ellos; se hallan separados por 3 verticales que terminan en sendos pezones. La decoración de los dos apéndices laterales es perfectamente simétrica y se distribuye del siguiente modo: una hilera de semicírculos con pezón central se adosan al borde externo; una vertical, situada en el centro, limita una zona ocupada por ángulos con los vértices orientados hacia arriba, que dan origen a un rombo con pezón en su interior y se enlazan con otra serie cuyo vértice está dirigido hacia el extremo inferior.

En la parte superior y en el reverso de la pieza, se encuentran cuatro asas, situadas horizontalmente, con orificio circular. (Fig. 6).

TIPO III k

DIMENSIONES: 12,3 cm. alt. max.-- 10 cm. anch. max.-- 0,2 cm. esp.

CONSERVACION: excelente.

YACIMIENTO: Son Juliá, Cova Monja, Son Bosc.

FORMA: Tipo III.

DECORACION: En el centro de la pieza se encuentran 2 grandes círculos concéntricos con pezón central. A ambos lados aparecen (círculos) grupos de pezones y en el extremo inferior derecho, un circulito con otro en su centro. Tres rectas paralelas, situadas debajo, llevan en su interior 2 series de rectas en forma de espina, con los vértices dirigidos hacia el exterior, en el punto central en que se unen forman dos exágonos, con pezón en el centro. Cuatro orificios irregulares están junto al borde superior de la pieza; debajo, dos paralelas horizontales tienen 5 pezones en su interior. A cada extremo se encuentran 2 circunferencias concéntricas con pezón central, ya perfectamente incorporadas a la pieza.

Los apéndices laterales de la parte inferior de la pieza son perfectamente simétricos. Del extremo y hacia la parte superior, distinguimos: 4 ángulos con el vértice en la parte baja; en el segundo se encuentra un pequeño pezón, luego un rombo con otro abultamiento en el centro, y encima, otro ángulo, dos pezones en horizontal y, por último, una circunferencia con pezón central.

El apéndice intermedio es extremadamente corto y delgado; en su extremo inferior tiene un gran abultamiento.

El reverso es liso y plano. (Fig. 6).

TIPO III l

DIMENSIONES: 18 cm. long. max.— 14,9 cm. anch.— 0,2 cm. esp.

CONSERVACIONs: le falta el vértice superior derecho, el apéndice del mismo lado y parte del central.

FORMA: idéntica a la del tipo III.

YACIMIENTO: Son Bosc.

DECORACION: Ha desaparecido en alguna de sus zonas. En el centro, actuando como eje de simetría vertical, hallamos 2 circunferencias con un pezón en su centro y otra circunferencia inscrita; están separadas por tres rectas verticales paralelas. A cada uno de sus lados aparecen 4 circunferencias concéntricas con un pezón en el centro; las circunscribe un círculo formado por pezones; debajo de ellas se encuentran 2 circunferencias concéntricas con pezón central, de idéntico tamaño que las situadas en el eje vertical.

En el borde superior aparecen 7 circunferencias circunscritas a otras tantas de menor tamaño y con un pezón en su centro.

El vértice superior derecho lo ocupan 4 círculos concéntricos que tienen un pezón central; la segunda corona circular está dividida en segmentos. Inmediatamente debajo, se inicia una decoración que, paralelamente al borde llega hasta el extremo del apéndice; la constituyen una serie de rectas con el vértice en una vertical, a modo de espina de pescado. Paralelamente corren 2 hileras de semicírculos encarados, con algunos abultamientos.

La decoración del resto del apéndice lateral se ha perdido y también la del apéndice central.

En la parte superior del reverso se alinean asas con perforación alargada. El resto es plano. (Fig. 6).

TIPO III m

DIMENSIONES: 13,5 cm. long. max.— 12,8 anch. max.— 0,3 cm. esp.

CONSERVACION: le falta la mitad de la circunferencia del vértice derecho.

YACIMIENTO: Son Cresta.

DECORACION: A cada lado de la zona central se hallan 3 circunferencias concéntricas con un pezón en el centro. Entre ellas, varias rectas paralelas y, a su lado, un pezón, un círculo con abultamiento central y 3 ángulos con el vértice hacia abajo. Otras rectas inclinadas las unen a la vertical que recorre la pieza hasta el apéndice lateral (extremo). Sobre ellas, tres paralelas al borde superior confluyen con 4 circunferencias concéntricas, con pezón central, situadas en cada extremo de la pieza.

En los apéndices laterales se observan 4 zonas delimitadas por 3 rectas verticales, que se unen en el extremo inferior. En cada una de dichas zonas se suceden rectas, a modo de espina de pescado.

La decoración del apéndice central ha desaparecido, a excepción de 2 pezones situados a uno y otro lado de una línea vertical.

En la parte superior, y en el reverso, se encuentran cuatro asas con orificio circular. Por lo demás, el resto de la pieza es completamente liso y plano. (Fig. 6).

TIPO III n

DIMENSIONES: 16,2 cm. long. max.— 13 cm. anch. max.— 0,2 cm. esp.

CONSERVACION: le faltan las circunferencias de los extremos superiores y el extremo del apéndice lateral derecho.

YACIMIENTO: Son Cresta.

FORMA: la típica III.

DECORACION: parecida a la del tipo III l, pero muy desgastada, de tal modo que sólo se puede observar lo siguiente: En el centro y actuando como eje de simetría vertical, se encuentran 2 circunferencias con pezón en el centro y otra inscrita en el interior; están separadas por 3 rectas paralelas, en sentido vertical. A cada uno de sus lados aparecen 4 circunferencias concéntricas con se pezón central, las circunscribe un círculo de pezones.

En el borde superior aparecen 7 circunferencias, que llevan en su interior otras tantas y un pezón central. La circunferencia del extremo derecho estaría constituida a base de otras dos menores inscritas y un pezón central, la 1.^a y 2.^a corona circular dividida en segmentos.

Se aprecia una hilera vertical de pezones que recorren la pieza hasta el extremo inferior del apéndice lateral, donde hallamos un círculo con pezón central y una pequeña circunferencia con el mismo abultamiento interior.

En el reverso se perciben cuatro asas, situadas en el borde superior. (Fig. 6).

TIPO III o

DIMENSIONES: 18 cm. alt. max.— 14 cm. anch. max.— 0,3 cm. esp.

CONSERVACION: buena, aunque le falta la circunferencia superior derecha.

YACIMIENTO: Son Bosc.

FORMA: la típica del tipo III.

DECORACION: La parte superior se subdivide en zonas con la decoración siguiente (desde el centro a la parte superior): Una circunferencia con otra concéntrica y pezón central; a uno y otro lado lleva dos rectángulos con sus diagonales en relieve y pezones formando triángulo. Sobre ello, cuatro circunferencias con las correspondientes concéntricas y pezón, separadas por pezones. Dos rectas paralelas con una línea quebrada en su interior; encima, otras líneas delimitan una serie de ángulos agudos con los vértices alineados hacia el exterior de la pieza. Dos líneas quebradas se entrecruzan originando rombos con un pezón en medio.

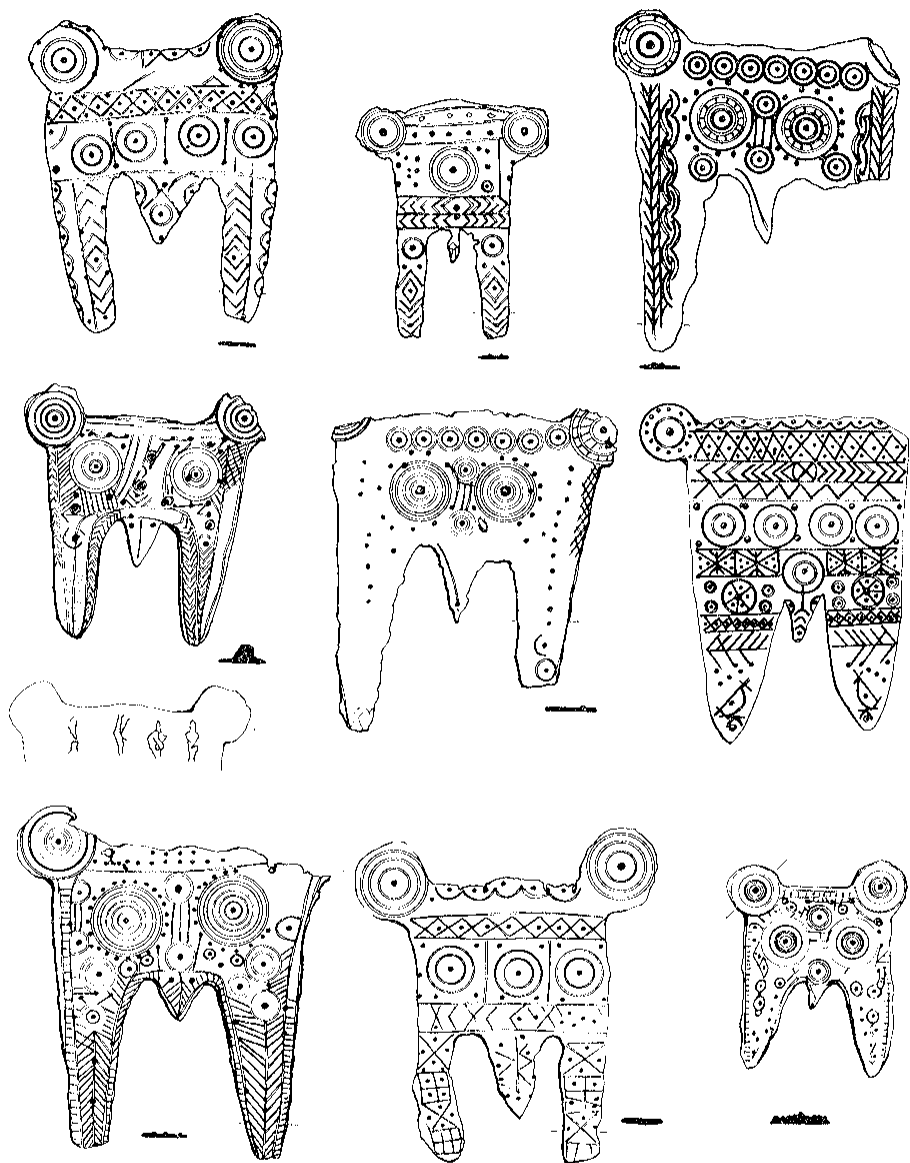


Fig. 6. - Plaquetas del tipo III, variantes j- r. (A 1/4 de su tamaño).

Adosados al borde superior se suceden una serie de semicírculos con pezón central.

Los extremos superiores de la placa estaban ocupados por dos circunferencias concéntricas con pezones en la corona circular y en el centro.

Los apéndices laterales son simétricos. Su decoración consiste en una serie de líneas formando espina de pescado; otras formando rombos con pezón central y cuatro circunferencias con abultamiento que enmarcan a otra de mayor diámetro, dividida en cinco sectores, en los espacios delimitados y en el centro destacan pezones. El apéndice intermedio tiene escasa longitud y se halla decorado con semicírculos. En el reverso y junto al borde superior, lleva dos asas con dos perforaciones circulares cada una de ellas. (Fig. 6).

TIPO III p

DIMENSIONES: 18,1 cm. long. max.— 16,8 cm. alt. max.— 0,2 cm. esp.

CONSERVACION: le falta el extremo superior derecho, el borde horizontal y parte de la circunferencia del vértice izquierdo.

YACIMIENTO: Son Cresta.

FORMA: Tipo III

DECORACION: En el centro tiene 2 círculos con pezón central unidos por 3 paralelas verticales. A uno y otro lado se observan 5 circunferencias concéntricas con un pezón central; las circunscribe un círculo formado por pezones. Debajo se encuentran dos pequeñas circunferencias y otras tres de mayor tamaño, todas con pezón en el centro..

En la parte superior se alinean 3 orificios irregulares y una hilera de pezones. Cinco circunferencias concéntricas con pezón central forman el borde izquierdo de la pieza..

Los apéndices laterales tienen su interior surcado por 3 rectas verticales que determinan 44 zonas. La adosada al borde exterior está dividida en segmentos y se prolonga hasta la parte superior de la pieza. La adosada al borde interno sigue la misma decoración. Las dos del centro forman una espina de pescado. El apéndice central tiene en su interior esta misma espina y un pezón a cada lado de la vertical central.

El reverso es liso y plano. (Fig. 6).

TIPO III q

DIMENSIONES: 17,9 cm. largo max.— 15,8 cm. anch. max.— 0,3 cm. esp.

CONSERVACION: buena.

YACIMIENTO: Cova Monja.

FORMA: Típica III.

DECORACION: Se asemeja mucho a la del tipo III j. En la zona superior se

sucedan los tres sectores decorativos siguientes: adosados al borde superior se encuentran 5 semicírculos con pezón central. En cada uno de los vértices superiores se hallan 3 circunferencias concéntricas con otro abultamiento en su centro..

El segundo sector está comprendido entre dos paralelas horizontales que tienen el espacio interno decorado con 7 rombos con pezón en sus centros. El tercero, situado en el centro de la pieza, tiene en medio 2 círculos concéntricos con un pezón en el centro y otro en cada uno de los vértices interiores; a cada uno de sus lados lleva otra figura de idénticas características; las separan dos rectas verticales. Debajo, otras paralelas tienen en su interior rectas formando aspas y rombos de manera irregular.

Los apéndices laterales son simétricos y de arriba hacia el extremo presentan la decoración siguiente: un aspa con un pezón en cada uno de sus vértices interiores; un cuadrado dividido en otros cuatro, con pezones en sus centros; otra aspa idéntica a la ya descrita y, por último, otro cuadrado dividido en seis partes.

En el apéndice central una recta vertical divide la zona en dos partes, que están decoradas con dos quebradas y algunos pezones.

En el borde superior tenía cuatro orificios, que ahora están rotos.

El reverso es liso y plano. (Fig. 6).

TIPO III r

DIMENSIONES: 11,3 cm. long. max.— 8,4 cm. anch. max.— 0,3 cm. espesor.

CONSERVACION: excelente.

YACIMIENTO: cova Monja (Biniali).

FORMA: Típica III.

DECORACION: En el centro tres rectas horizontales separan cuatro grandes circunferencias con pezón central, situadas en cada uno de sus extremos. Coincidiendo con el eje vertical de simetría se encuentran dos circunferencias con pezón central y otra concéntrica en su interior.

Junto al borde superior se alinean cuatro orificios irregulares y dos paralelas divididas en sectores. En cada extremo cuatro circunferencias concéntricas con pezón central.

Los apéndices laterales son practicamente simétricos; adosada al borde, una recta vertical dividida en pequeños sectores; en el centro se suceden pequeñas circunferencias con pezón central y alineaciones de dichos abultamientos.

El apéndice central es extremadamente corto y sin decoración.

REVERSO: liso y plano. (Fig. 6).

Adosados al borde superior se suceden una serie de semicírculos con pezón central.

Los extremos superiores de la placa estaban ocupados por dos circunferencias concéntricas con pezones en la corona circular y en el centro.

Los apéndices laterales son simétricos. Su decoración consiste en una serie de líneas formando espina de pescado; otras formando rombos con pezón central y cuatro circunferencias con abultamiento que enmarcan a otra de mayor diámetro, dividida en cinco sectores, en los espacios delimitados y en el centro destacan pezones. El apéndice intermedio tiene escasa longitud y se halla decorado con semicírculos. En el reverso y junto al borde superior, lleva dos asas con dos perforaciones circulares cada una de ellas. (Fig. 6).

TIPO III p

DIMENSIONES: 18,1 cm. long. max.— 16,8 cm. alt. max.— 0,2 cm. esp.

CONSERVACION: le falta el extremo superior derecho, el borde horizontal y parte de la circunferencia del vértice izquierdo.

YACIMIENTO: Son Cresta.

FORMA: Tipo III

DECORACION: En el centro tiene 2 círculos con pezón central unidos por 3 paralelas verticales. A uno y otro lado se observan 5 circunferencias concéntricas con un pezón central; las circunscribe un círculo formado por pezones. Debajo se encuentran dos pequeñas circunferencias y otras tres de mayor tamaño, todas con pezón en el centro.

En la parte superior se alinean 3 orificios irregulares y una hilera de pezones. Cinco circunferencias concéntricas con pezón central forman el borde izquierdo de la pieza.

Los apéndices laterales tienen su interior surcado por 3 rectas verticales que determinan 44 zonas. La adosada al borde exterior está dividida en segmentos y se prolonga hasta la parte superior de la pieza. La adosada al borde interno sigue la misma decoración. Las dos del centro forman una espina de pescado. El apéndice central tiene en su interior esta misma espina y un pezón a cada lado de la vertical central.

El reverso es liso y plano. (Fig. 6).

TIPO III q

DIMENSIONES: 17,9 cm. largo max.— 15,8 cm. anch. max.— 0,3 cm. esp.

CONSERVACION: buena.

YACIMIENTO: Cova Monja.

FORMA: Típica III.

DECORACION: Se asemeja mucho a la del tipo III j. En la zona superior se

suceden los tres sectores decorativos siguientes: adosados al borde superior se encuentran 5 semicírculos con pezón central. En cada uno de los vértices superiores se hallan 3 circunferencias concéntricas con otro abultamiento en su centro..

El segundo sector está comprendido entre dos paralelas horizontales que tienen el espacio interno decorado con 7 rombos con pezón en sus centros. El tercero, situado en el centro de la pieza, tiene en medio 2 círculos concéntricos con un pezón en el centro y otro en cada uno de los vértices interiores; a cada uno de sus lados lleva otra figura de idénticas características; las separan dos rectas verticales. Debajo, otras paralelas tienen en su interior rectas formando aspas y rombos de manera irregular.

Los apéndices laterales son simétricos y de arriba hacia el extremo presentan la decoración siguiente: un aspa con un pezón en cada uno de sus vértices interiores; un cuadrado dividido en otros cuatro, con pezones en sus centros; otra aspa idéntica a la ya descrita y, por último, otro cuadrado dividido en seis partes.

En el apéndice central una recta vertical divide la zona en dos partes, que están decoradas con dos quebradas y algunos pezones.

En el borde superior tenía cuatro orificios, que ahora están rotos.

El reverso es liso y plano. (Fig. 6).

TIPO III r

DIMENSIONES: 11,3 cm. long. max.— 8,4 cm. anch. max.— 0,3 cm. espesor.

CONSERVACION: excelente.

YACIMIENTO: cova Monja (Biniali).

FORMA: Típica III.

DECORACION: En el centro tres rectas horizontales separan cuatro grandes circunferencias con pezón central, situadas en cada uno de sus extremos. Coincidiendo con el eje vertical de simetría se encuentran dos circunferencias con pezón central y otra concéntrica en su interior.

Junto al borde superior se alinean cuatro orificios irregulares y dos paralelas divididas en sectores. En cada extremo cuatro circunferencias concéntricas con pezón central.

Los apéndices laterales son prácticamente simétricos; adosada al borde, una recta vertical dividida en pequeños sectores; en el centro se suceden pequeñas circunferencias con pezón central y alineaciones de dichos abultamientos.

El apéndice central es extremadamente corto y sin decoración.

REVERSO: liso y plano. (Fig. 6).

TIPO III s

DIMENSIONES: 12,4 cm. long. max. 10,8 cm. anch. max. 0,2 cm. espesor.

CONSERVACION: le falta un pequeño fragmento del borde superior y otro del apéndice izquierdo.

YACIMIENTO: Cova Monja.

FORMA: Típica III.

DECORACION: En muy mal estado; casi se ha borrado por completo, quedando sólo pezones distribuidos irregularmente y rectas formando espina de pescado en el apéndice derecho y en la zona central de la pieza.

En el reverso hallamos cuatro asas situadas en el borde superior. (Fig. 7).

TIPO III t

DIMENSIONES: 12,3 cm. long. max. 10 cm. anch. 0,5 cm. espesor.

CONSERVACION: buena; le falta sólo un pequeño fragmento del extremo superior derecho.

YACIMIENTO: Son Bosc

FORMA: Típica III.

DECORACION: En cada uno de los extremos superiores hallamos 3 circunferencias circunscritas a un pezón. La zona central de la pieza está decorada con 2 circunferencias concéntricas con el correspondiente pezón central; a cada lado lleva otras dos y, debajo de éstas, destacan 2 circunferencias circunscritas a los respectivos pezones y rodeadas, a su vez, por un círculo de pequeños abultamientos. Están enlazadas por 2 paralelas horizontales que tienen el espacio intermedio subdividido en rombos con pezón en sus centros. Debajo de ello, aparece un rectángulo dividido en 12 cuadrados.

Separando la zona superior de la inferior se encuentran 2 paralelas horizontales y, dividiendo su espacio intermedio, dos líneas quebradas que dan lugar a pequeños rombos.

Los apéndices laterales son simétricos y están decorados como sigue: En el centro, dos círculos con un pezón central cada uno de ellos, unidos por una línea vertical. A cada lado y pegados a los bordes de la pieza, dos rectas paralelas subdivididas en segmentos oblicuos. El apéndice menor está decorado por rectas formando 4 rombos.

El reverso es liso y plano, pero en la parte superior lleva dos asas fragmentadas y dos orificios circulares, realizados en sustitución de éstas. (Fig. 7).

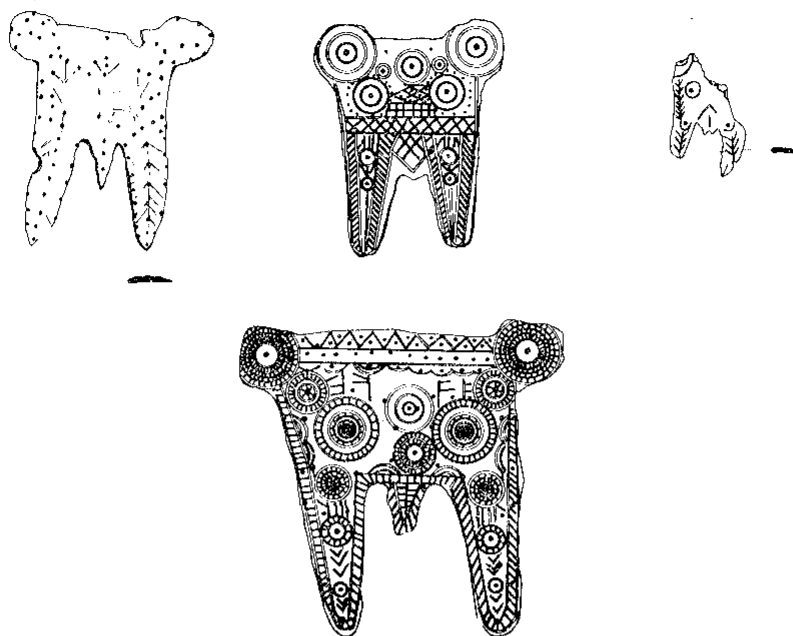


Fig. 7.— Plaquetas del tipo III, variantes s-v. (A 1/4 de su tamaño).

TIPO III u

DIMENSIONES: 5,7 cm. long. max. conservada; 3,9 cm. anch. max. conservada y 0,2 cm. espesor.

CONSERVACION: Se conserva la parte inferior de la pieza, excepto el apéndice central; el fragmento superior desaparecido representa aproximadamente un tercio del total.

YACIMIENTO: S'Alova.

FORMA: Típica III.

DECORACION: En los apéndices laterales se desarrolla una espina de pescado, que se interrumpe por causa de un semicírculo con un pezón central y continúa hasta la parte superior de la pieza, donde se inician los círculos concéntricos del extremo superior.

En la zona inmediatamente superior al apéndice central se conserva una recta vertical y sobre ella otras dos, formando ángulo.

En la parte central de la pieza sólo se conserva un círculo con pezón en la zona izquierda, junto a la espina de pescado.

REVERSO.: plano y con algunos restos de adherencias de plomo (Fig. 7).

TIPO III v

DIMENSIONES: 14,5 cm. long; 17 cm. anch. max.; 0,3 cm. espesor.

CONSERVACION: excelente

YACIMIENTO: Son Bosc.

FORMA: Típica III.

DECORACION: En cada uno de los extremos superiores, 5 circunferencias concéntricas, con un pezón central; sus coronas circulares están divididas en segmentos. Junto al borde superior y enlazándolas, hallamos primeramente una línea quebrada con un pezón en cada uno de sus ángulos; debajo, una línea horizontal; una línea de pezones, otra línea horizontal y debajo una formada por semicírculos con pezón central.

El centro de la pieza lo ocupa un pezón con 3 circunferencias circunscritas y 4 pezones a su alrededor. Debajo, 3 circunferencias concéntricas, con dos de las coronas circulares divididas en segmentos.

A uno y otro lado la decoración es la misma y consiste en: 3 circunferencias concéntricas con un pezón central rodeado de rectas en forma de aspa; la primera corona circular está dividida en segmentos. A su lado, tres pequeñas líneas horizontales unidas a otra vertical.

Inmediatamente debajo, 6 circunferencias concéntricas con un pezón central, del que salen segmentos; dos de sus coronas circulares están divididas en segmentos.

Los apéndices laterales tienen una decoración similar, que consiste (de abajo a arriba) en dos ángulos agudos, una circunferencia con pezón central; 3 ángulos agudos; 2 circunferencias concéntricas con la corona circular en segmentos y pezón central; 3 circunferencias concéntricas con pezon central, del que parten segmentos idénticos a los que se hallan ocupando las coronas circulares.

A uno y otro lado y tocando los bordes, hallaremos dos rectas paralelas divididas en segmentos oblicuos. Las correspondientes al borde exterior se prolongan hasta la parte superior de la pieza.

El apéndice central está encuadrado por rectas paralelas divididas en segmentos, y, en la parte central, lleva otras formando ángulos divididos, tanto interna como exteriormente, por segmentos.

El reverso es liso y plano, con dos asas de perforación circular. (Fig. 7).

TIPO IV

DIMENSIONES: 12,3 cm. long. max; 5,6 cm. anch. max.; 0,3 cm. espesor.

CONSERVACION: muy buena.

YACIMIENTO: Cova Monja, Son Julia, S^a Moya.

FORMA: rectangular, interrumpida por 3 salientes situados en cada uno de sus

lados mayores. Ocupan cada uno de dichos espacios, dos círculos concéntricos con un pezón central.

En el centro de la pieza y de izquierda a derecha, se suceden las siguientes figuras decorativas: 2 circunferencias concéntricas con un pezón central; luego, ocupando la zona situada en el primer saliente, aparecen 5 pezones en los extremos y centro de un hipotético cuadrado. Entre dicho primer saliente y el segundo, ocupa toda la extensión central una retícula formada por 5 cuadrados de base y 3 de altura; en nueve de ellos hay un abultamiento en el centro. Siguen dos grandes pezones, separados por el vértice de un ángulo agudo, que tiene, a su vez, otro igual de lados paralelos; otros 2 pezones se sitúan verticalmente y entre ellos se inicia una elipse con varias rectas y un pezón en su interior; se trata ya de la zona comprendida entre el segundo y tercer saliente. Y, por último, en el extremo derecho, otra pequeña circunferencia con pezón en su centro.

En cada uno de sus extremos menores hay dos orificios circulares.

REVERSO: liso y plano. (Fig. 8).

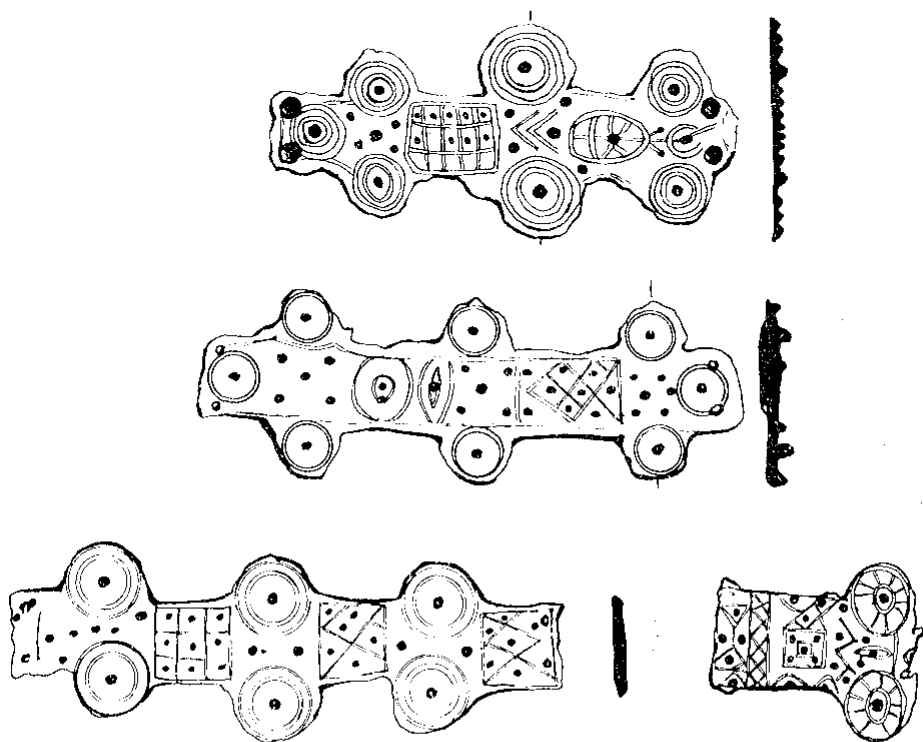


Fig. 8. - Plaquetas del tipo IV y sus variantes. (A 1/2 de su tamaño).

TIPO IV a

DIMENSIONES: 14,4 cm. long. max; 5 cm. anch. max; 0,4 cm. esp.

CONSERVACION: excelente.

YACIMIENTO: Son Juliá, Cova Monja, Son Taixaquet.

FORMA: idéntica a la del tipo IV. Se diferencian por la decoración.

DECORACION: Los salientes están ocupados por una circunferencia con pezón central.

La zona rectangular de la pieza está decorada, de izquierda a derecha, por los siguientes motivos: una circunferencia con pezón; los 5 pezones con la misma distribución que en la pieza IV; siguen dos circunferencias concéntricas con pezón central; dos elipses concéntricas, con pezón central, cuyo eje mayor está dispuesto verticalmente; luego otros 5 pezones, situados en la forma ya descrita; una recta vertical da paso a la decoración de la zona situada entre el segundo y tercer salientes: dos tetones, uno sobre otro, la separan del vértice de un rombo; éste tiene su interior dividido en 4 zonas, todas con un pezón central. Dos de los lados del rombo se prolongan y dan origen a un triángulo con abultamiento interno. Siguen 5 pezones distribuidos del mismo modo que los ya citados. En el extremo derecho aparece una circunferencia con pezón central.

En cada uno de los extremos menores se señalan dos orificios circulares.

REVERSO: liso y plano. (Fig. 8).

TIPO IV b

DIMENSIONES: 14,5 cm. long. max; 5 cm. anch. max.; 0,3 cm. esp.

CONSERVACION: buena.

YACIMIENTO: Son Taixaquet, Cova Monja.

FORMA: igual a la del tipo IV.

DECORACION: Los salientes están decorados de la misma manera que en el tipo IV. La zona central tiene la siguiente decoración (de izquierda a derecha): aparece un cuadrado cuyas bisectrices dividen su interior, en medio de las zonas delimitadas se encuentran pezones. El espacio comprendido entre el 1.^o y 2.^o salientes está ocupado por otro cuadrado de las mismas características que el descrito. En cambio, entre el 2.^o y el 3.^o salientes, hallamos una retícula perfecta, formada por tres cuadrados de base y otros tres de altura; un pezón ocupa cada uno de los lados menores.

REVERSO: liso y plano. (Fig. 8).

TIPO IV c

DIMENSIONES: 5,4 cm. long. max.; 4,7 cm. anch. max. conservada; 0,3 cm. espesor.

CONSERVACION: faltan aproximadamente 2/3 de la pieza.

YACIMIENTO: Cova Monja.

FORMA: idéntica a la del tipo IV.

DECORACION: El único saliente que conserva, a uno y otro lado, está ocupado por 2 circunferencias concéntricas con un pezón central y la corona circular dividida en sectores.

En la zona central, y de izquierda a derecha, se observan los siguientes motivos: dos triángulos unidos por sus vértices con una recta y cuatro pezones ocupan los espacios delimitados; adosadas a ellos, se sitúan dos paralelas verticales que tienen su interior dividido, formando rombos. Sigue luego un cuadrado con otro menor inscrito que lleva un pezón en cada uno de sus vértices y en el centro; encima y debajo de él, aparecen dos semicírculos con pezón central, adosados ya a ambos bordes. Una recta quebrada con pezones en los ángulos internos y queda tan solo una pequeña elipse con pezón en el centro.

El reverso es liso y plano. (Fig. 8).

TIPO V

DIMENSIONES: 7,3 cm. long. max.; 3,9 cm. anch. max.; 0,2 cm. esp.

CONSERVACION: muy buena.

YACIMIENTO: S'Alova y Ses Copis.

FORMA: cuatro circunferencias interconexas en forma de cruz: las que tienen su centro en el eje horizontal son casi de doble tamaño que las otras dos.

DECORACION: las cuatro circunferencias llevan en su interior otra concéntrica y un pezón. Hay que señalar que en la corona circular de las que se hallan situadas horizontalmente, aparecen cuatro semicírculos con pezón central.

El espacio cruciforme que se origina con la unión de las cuatro, tiene en su centro un pezón del que parten pequeñas rectas, que desembocan en cada una de las circunferencias señaladas.

REVERSO: plano y liso, con dos asas, situadas verticalmente detrás de cada una de las circunferencias mayores. (Fig. 9).

TIPO V a

DIMENSIONES: 8,7 cm. long. max.; 4,4 cm. anch. max.; 0,2 cm. esp.i.

CONSERVACION: muy buena

YACIMIENTO: Son Cresta, S'Alova.

FORMA: La misma del tipo V, del que se diferencia por la decoración.

DECORACION: Las circunferencias situadas en la horizontal llevan otras dos concéntricas con pezón central. Los semicírculos que describíamos en la pieza tipo V, se convierten ahora en circunferencias con pezón central. De ellas salen dos rectas paralelas que llegan hasta la circunferencia del centro y forman, en conjunto, una cruz.

El espacio cruciforme originado en la unión de las cuatro está ocupado por otra circunferencia con pezón central.

En el reverso se distinguen dos asas, situadas verticalmente detrás de cada una de las circunferencias mayores. El resto de la pieza es plano y liso. (Fig. 9).

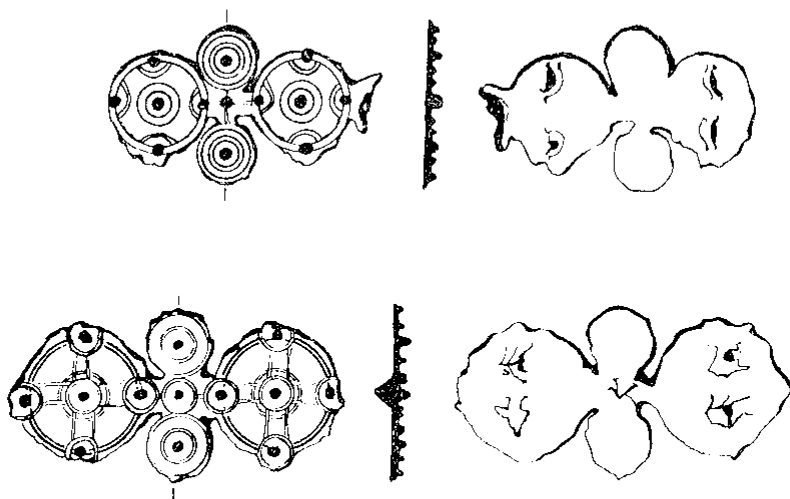


Fig. 9.- Plaqueta del tipo V y variante a. (A 1/2 de su tamaño).

TIPO VI

DIMENSIONES: 6,6 cm. long. max. - 2,5 cm. anch. max. - 0,2 cm. espesor.

CONSERVACION: excelente.

YACIMIENTO: S'Alava, Ses Copis.

FORMA: rectángulo perfecto.

DECORACION: El eje de simetría horizontal divide la pieza en dos zonas: éstas se subdividen a su vez en ocho pequeños sectores cuadrangulares. En cada uno de sus vértices sobresale un pezón e, incluso, hallamos otro en el centro de 4 de dichas subdivisiones de la zona superior.

En cada uno de los extremos menores se encuentran dos orificios circulares.

REVERSO: liso y plano (Fig. 10).

TIPO VI a

DIMENSIONES: 7,2 cm. long. max.— 3,7 cm. anch. max. 0,3 cm. espesor.

CONSERVACION: muy fragmentada y doblada.

YACIMIENTO: S'Alova.

FORMA: rectangular.

DECORACION: podemos apreciar la misma distribución decorativa que en la pieza tipo VI, con la diferencia de que los pezones sólo aparecen en el centro de cada sector cuadrangular. En el extremo izquierdo, la decoración parece variar, ya que se observan rectas a modo de aspa; pero es difícil intentar la descripción, debido al mal estado de conservación de la pieza. En el extremo derecho se halla un orificio circular.

El reverso es liso y plano. (Fig. 10).

TIPO VI b

DIMENSIONES: 8,7 cm. long. max.— 3,7 cm. anch. max.— 0,3 cm. espesor.

CONSERVACION: buena.

YACIMIENTO: Son Juliá.

FORMA: rectangular, con un pequeñísimo saliente en cada uno de sus lados mayores.

DECORACION: Adosados a los laterales mayores se suceden alternativamente un semicírculo con pezón central y dos circunferencias concéntricas con un pezón interno. La zona central está decorada a base de rombos con pezón en su interior, colocados sobre el eje horizontal de simetría. En cada uno de sus extremos menores aparecen dos orificios circulares.

REVERSO: liso y plano. (Fig. 10).

TIPO VI c

DIMENSIONES: 4,7 cm. long. max.— 3,2 cm. anch. max.— 0,3 cm. espesor.

CONSERVACION: falta aproximadamente la mitad de la pieza.

YACIMIENTO: Cova Monja.

FORMA: perfectamente rectangular.

DECORACION: El eje de simetría horizontal divide a la pieza en dos zonas que subdividen, a su vez, en otras dos menores. Las laterales forman pequeños cuadrados.

Las dos del centro están surcadas por paralelas inclinadas que se unen en el centro formando una espina de pescado, cuyos vértices se orientan hacia el exterior.

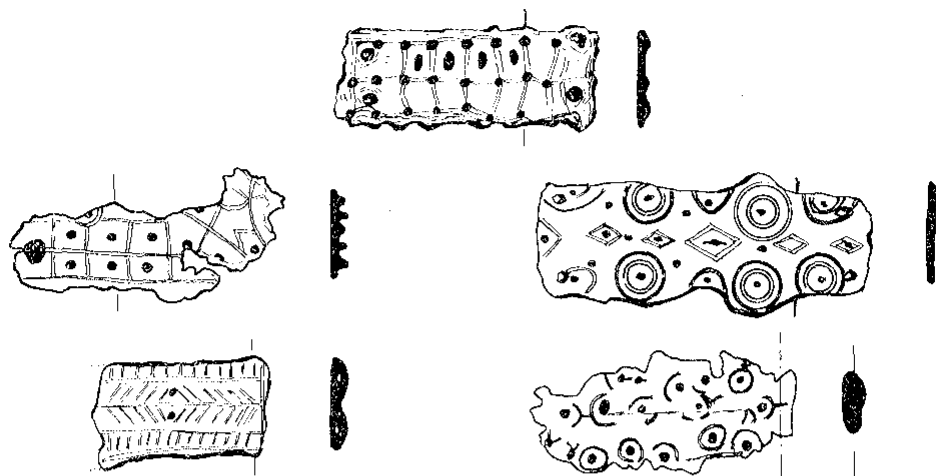


Fig. 10.-- Plaqueta del tipo VI y variantes a-d. (A 1/2 de su tamaño).

En el centro la unión de ambas espinas da lugar a un rombo con un pezón en cada uno de los vértices verticales.

REVERSO: en el extremo menor se observa un asa con doble perforación circular. El resto es liso y plano. (Fig. 10).

TIPO VI d

DIMENSIONES: 7 cm. long. max.— 3,3 cm. anch. max.— 0,6 cm. espesor.

CONSERVACION: falta el extremo derecho y los bordes de la pieza.

YACIMIENTO: S'Aloua.

FORMA: rectangular.

DECORACION: Está deficientemente conservada; el eje horizontal de simetría divide a la pieza en dos partes que presentan la siguiente decoración 5 círculos con pezón central alineados en el centro de la pieza y en la zona intermedia apreciamos otra hilada de círculos de las mismas características y tamaño que las anteriores.

REVERSO: liso y plano con dos asas en cada uno de sus extremos. (Fig. 10).

TIPO VII

DIMENSIONES: 6,5 cm. long. max.— 4,1 cm. anch. max: 0,2 cm. espesor.

CONSERVACION: excelente.

YACIMIENTO: Son Bosc. Cova Monja.

FORMA: rectangular, interrumpida sólo por tres pequeños ensanchamientos en cada uno de los lados mayores.

DECORACION La zona central está ocupada por dos circunferencias concéntricas con un pezón en su interior. A su izquierda aparecen otras dos de menor tamaño con su correspondiente pezón. Una indescriptible maraña de líneas divide y subdivide el espacio restante. Aparecen algunos pezones situados informalmente en dicha zona. Otros de mayor tamaño, se encuentran en cada uno de los extremos de la pieza e incluso en el ensanchamiento de los lados mayores.

REVERSO; liso y plano. Carece de agujeros laterales y de asas. (Fig. 11).

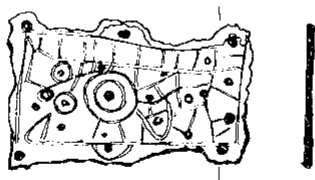


Fig. 11. -- Plaqueta del tipo VII. (A 1/2 de su tamaño).

TIPO VIII

DIMENSIONES: 6,8 cm. long. max. -- 4,7 cm. anch. max. - 0,2 cm. espesor.

CONSERVACION: excelente.

YACIMIENTO Son Bosc.

FORMA: rectangular, con cuatro salientes en cada uno de sus lados mayores.

DECORACION Los salientes están ocupados por circunferencias con pezón central.

La zona interior de la pieza puede dividirse en tres sectores horizontales. Los dos laterales forman pequeños cuadros con pezones en algunos de sus vértices. La zona central es irregular, en ella se suceden cuadros y pequeñas elipses; algunos pezones están distribuidos informalmente.

En cada uno de sus extremos menores lleva dos agujeros circulares.

El reverso es liso y plano. (Fig. 12).

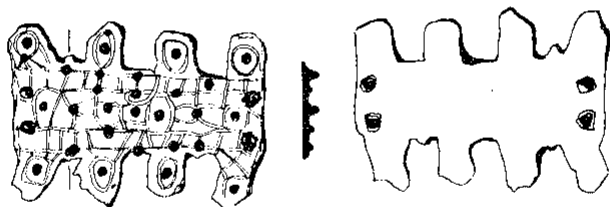


Fig. 12. -- Plaqueta del tipo VIII. (A 1/2 de su tamaño).

TIPO IX

DIMENSIONES: 7,8 cm. long. max.-- 2,8 cm. anch. max. - 0,7 cm. espesor.

CONSERVACION: muy buena.

YACIMIENTO: Ses Copis.

FORMA: rectangular con pequeños salientes, redondeados, en cada uno de sus extremos mayores. Se asemeja al tipo VI, pero es más estrecha y alargada.

DECORACION: es muy sencilla, con simetría tanto horizontal como vertical.

En el centro de la pieza se encuentran dos circunferencias con pezón en el interior, que están unidas entre sí por dos paralelas, resultando de ello una elipse muy alargada. Su centro lo ocupan unas rectas que forman aspas y que tienen, a ambos lados, otras líneas formando espina de pescado con el vértice vuelto hacia el interior de la pieza. Encima y debajo de ella, aparecen otras rectas inclinadas. En cada uno de los extremos se observa un aspa que ocupa toda la anchura y que tiene un pezón en cada uno de sus ángulos internos.

En este lugar, en el reverso de la pieza, se halla un asa con doble perforación circular. (Fig. 13).

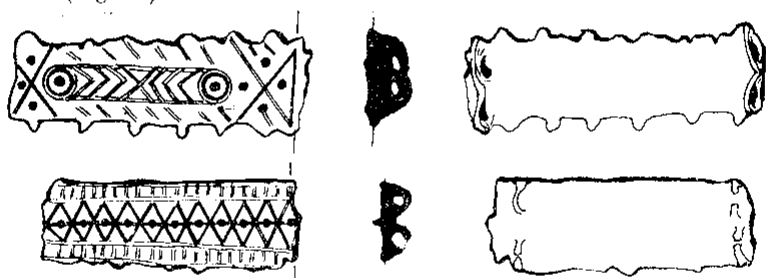


Fig. 13.— Plaquetas del tipo IX y variante a. (A 1/2 de su tamaño).

TIPO IX a

DIMENSIONES: 6,7 long. max.; 2,8 cm. anch. max.; 0,4 cm. espesor.

CONSERVACION: muy buena.

YACIMIENTO: Ses Copis.

FORMA: igual a la del tipo IX, pero con los salientes menos pronunciados.

DECORACION: Se puede considerar la pieza dividida en tres zonas: las dos laterales, delimitadas por sendas paralelas, tienen pequeños cuadrados en su interior; la zona central está ocupada por una hilera de rombos, con pezón central, que tienen su eje mayor situado verticalmente y que están unidos entre sí. Una recta horizontal los corta pasando por sus centros.

En el reverso de cada uno de los extremos menores, aparecen dos asas con orificio circular, siendo el resto liso y plano. (Fig. 13).

TIPO X

DIMENSIONES: 5,9 cm. long. max.— 3,3 cm. anch. max.— 0,2 cm. espesor.

CONSERVACION: le falta el extremo izquierdo.,

YACIMIENTO: Ses Copis.

FORMA: una circunferencia con un rectángulo adosado de menor tamaño.

DECORACION: La circunferencia está decorada con cuatro círculos concéntricos y un pezón central; la primera y la tercera corona circular están divididas en pequeños cuadrados.

La parte rectangular tiene la zona central decorada con rectángulos que han sido originados por dos paralelas horizontales y pequeñas perpendiculares a ellas. Adosados a cada uno de los bordes mayores se encuentran tres semicírculos con un pezón central.

En el reverso, encontramos dos asas en el extremo del rectángulo y otras dos casi en el centro del círculo. Las cuatro están dispuestas en sentido vertical. Aparecen otras asas y un saliente piramidal en la zona intermedia, orientadas horizontalmente. (Fig. 14).

TIPO X a

DIMENSIONES: 4,7 cm. long. max.— 4,3 cm. anch. max.— 0,2 cm. espesor.

CONSERVACION: ha perdido casi por completo la zona rectangular.

YACIMIENTO: Ses Copis.

FORMA: la misma que el tipo X, pero del círculo salen seis apéndices o púas.

DECORACION: El centro del círculo está ocupado por otro más pequeño con un pezón central y, tangentes a él, cuatro semicírculos con el correspondiente pezón formando una roseta o cruz griega.

Ocho semicírculos se encuentran adosados al borde interior de la circunferencia mayor. En cada uno de los apéndices destaca un pezón. La zona rectangular inicia una decoración de tres líneas de pezones.

En el reverso, se aprecian dos asas, colocadas en sentido vertical, detrás de la zona circular. (Fig. 11).

TIPO X b

DIMENSIONES: 6,1 cm. long. max.— 3,9 cm. anch. max.— 0,2 cm. espesor.

CONSERVACION: tiene roto el extremo izquierdo correspondiente a la zona rectangular.

YACIMIENTO: Ses Copis. S' Alova.

FORMA: la misma del tipo X a, pero las púas están menos pronunciadas; casi podrían denominarse ondulaciones.

DECORACION: Es uniforme en las dos zonas y no hay separación alguna. En el

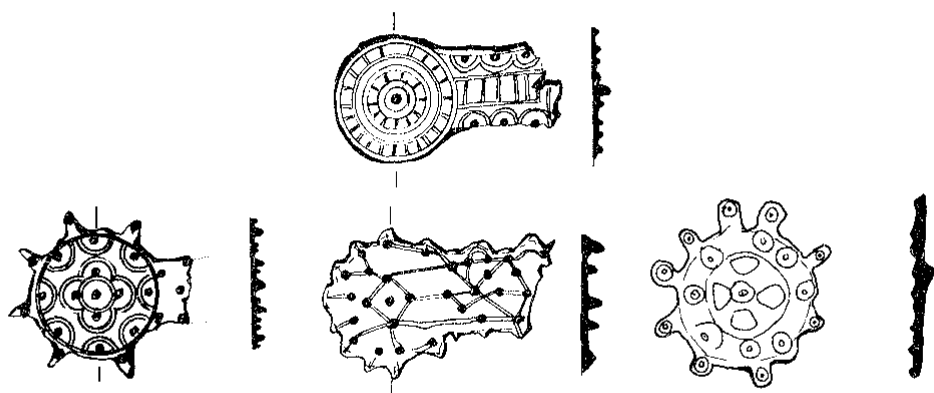


Fig. 14.— Plaquetas del tipo X y variantes a—c. (A 1/2 de su tamaño).

centro de la parte circular hallamos un rombo con un pezón en cada uno de sus vértices y otro en el centro; de dichos puntos parten rectas más o menos paralelas que ocupan la zona rectangular, otras, sin ningún orden, las cortan y en estos lugares se encuentran pezones.

REVERSO: en cada uno de los extremos lleva dos asas orientadas verticalmente; el resto es liso y plano. (Fig. 14).

TIPO X c

DIMENSIONES: 4,6 cm. anch. max.— 0,3 cm. espesor.

CONSERVACION: le falta la zona rectangular.

YACIMIENTO: Son Gallard (Deiá).

FORMA: como la del tipo X a, pero con los apéndices más redondeados.

DECORACION: Tres círculos concéntricos con pezón central. La primera corona circular está decorada con ocho círculos con pezón central. En la segunda corona se aprecian cuatro figuras curvas.

En el interior de cada uno de los salientes hallamos una pequeña circunferencia con pezón central.

REVERSO: liso y plano, exceptuando un asa situada en el extremo de la pieza (Fig. 14).

TIPO XI

DIMENSIONES: 7,4 cm. long. max.— 2,3 cm. anch max.— 0,1 cm. espesor.

CONSERVACION: excelente.

YACIMIENTO: Ses Copis.

FORMA: rectangular con dos salientes redondeados en cada uno de sus lados mayores.

Dos circunferencias concéntricas, con un pezón en su centro, se unen por medio de una elipse que tiene también un pezón central del que salen, formando un aspa, tres rectas dirigidas hacia las dos circunferencias laterales y la tercera siguiendo el eje mayor de la elipse desemboca en sendos pezones. Todo este conjunto se une a otro exactamente igual, a través de una zona cruciforme en cuyo centro hallamos un aspa con las mismas características que las ya descritas anteriormente.

En el reverso lleva cuatro asas, con perforación central, situadas equidistantes y en sentido horizontal. (Fig. 15).

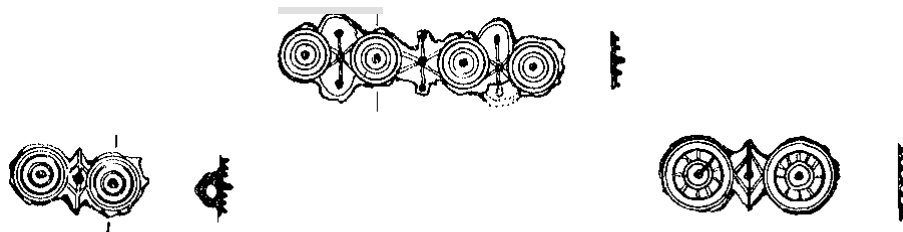


Fig. 15.— Plaquetas del tipo XI y variantes a-b. (A 1/2 de su tamaño).

TIPO XI a

DIMENSIONES 3,6 cm. long. max.— 1,6 cm. anch. max.— 0,2 cm. espesor.

CONSERVACION: Falta más de la mitad de la pieza.

YACIMIENTO: Ses Copis.

FORMA: como las del tipo XI, pero el saliente es apuntado.

DECORACION: Dos circunferencias que llevan otras dos concéntricas y un pezón en el centro. Están unidas por una romboidal que tiene en su interior una recta vertical con un pezón en el centro, y otras más pequeñas que forman otro rombo.

En el reverso lleva dos asas situadas en sentido horizontal; el resto es liso y plano. (Fig. 15).

TIPO XI b

DIMENSIONES: 4,6 cm. long. max.— 1,7 cm. anch. mas.— 0,1 cm. espesor.

CONSERVACION: Aproximadamente la mitad de la pieza.

YACIMIENTO: Ses Copis.

FORMA: idéntica a la del tipo XI a.

DECORACION: Exacta a la de la pieza XI a, con la única variante de tener la segunda corona circular dividida en 9 y 10 partes, a causa de pequeñas rectas

El reverso presenta también las dos asas con orificio circular. (Fig. 15).

TIPO XII

DIMENSIONES: 6,3 cm. alt. max.: 0,3 cm. espesor.

CONSERVACION: falta la mitad aproximadamente.

YACIMIENTO: Ses Copis.

FORMA: de herradura.

DECORACION: Desde el extremo y hacia la parte superior se suceden los siguientes motivos: la zona del primer tercio de la pieza está dividida en siete pequeños cuadrados y sobre ellos una elipse, con pezón en su interior, una circunferencia en un pezón central, otro sobre ella y dos más adosados al borde exterior izquierdo. Una recta vertical parece señalar el centro de la pieza. Aparece después una gran semicircunferencia con su pezón en el centro y adosada al borde exterior; luego otra vertical ya en la zona fragmentada.

En el extremo inferior presenta dos orificios circulares.

El reverso es perfectamente plano y liso. (Fig. 16).

TIPO XII a

DIMENSIONES: 8 cm. alt. max. - 8,8 cm. anch. max.— 0,3 cm. esp.

CONSERVACION: excelente.

YACIMIENTO Son Juliá (Lluemajor).

FORMA: de herradura, pero con la particularidad de presentar un ligero ensanchamiento en la mitad de los extremos, que son simétricos.

DECORACION: De abajo hacia la parte superior de la pieza se sucede la siguiente decoración: 2 rectas paralelas en sentido horizontal y sobre ellas, 2 verticales que se unen formando un semicírculo con un pezón en el centro; esta forma se asemeja a una estilización de figura humana. A su derecha e izquierda y adosada a los bordes se encuentra una circunferencia con un pezón en el centro y otros dos debajo. Otras 2 paralelas verticales, con un pezón junto a los extremos tienen en su interior 2 ángulos agudos, alineados con el vértice hacia la parte superior.

Seguidamente, una recta horizontal señala el cambio de decoración que ocupará toda la zona superior de la pieza. Aparecen primero una serie de líneas formando espina de pescado con los vértices hacia la derecha. Sobre ellas y adosada al borde, se extiende una línea quebrada: tiene un pezón en el interior de cada uno de sus vértices.

En el borde inferior de cada extremo se encuentran dos orificios circulares.

REVERSO: liso y plano. (Fig. 16).

TIPO XII b

DIMENSIONES: 7,7 cm. alt. max. - 8,9 cm. anch. max. - 0,3 cm. espesor.

CONSERVACION: excelente.

YACIMIENTO: Cova Monja (Biniali)

FORMA: idéntica a la del tipo XIIa.

DECORACION: Empezando siempre de abajo y hacia la parte superior se suceden los siguientes motivos: 2 orificios circulares, luego 2 paralelas horizontales, divididas, a su vez en 9 sectores rectangulares: aquí aparece, de nuevo, la posible estilización humana con un pezón en el centro de la zona que correspondería a la cabeza, se añaden a ésta otras 2 rectas a modo de brazos que tocan 2 elipses situadas a ambos lados y que están adosadas al borde. Siguen 2 paralelas horizontales con rombos en su interior que marcan el paso a la otra zona. Una línea quebrada se extiende adosada al borde inferior del arco; 6 semicírculos con pezón central se encuentran adosados, a su vez, al borde superior.

El extremo inferior derecho es idéntico al ya descrito, con la sola excepción de que la supuesta figura humana tiene el cuerpo más ancho y la línea que correspondería al brazo derecho está doblada.

El reverso es liso y plano. (Fig. 16).

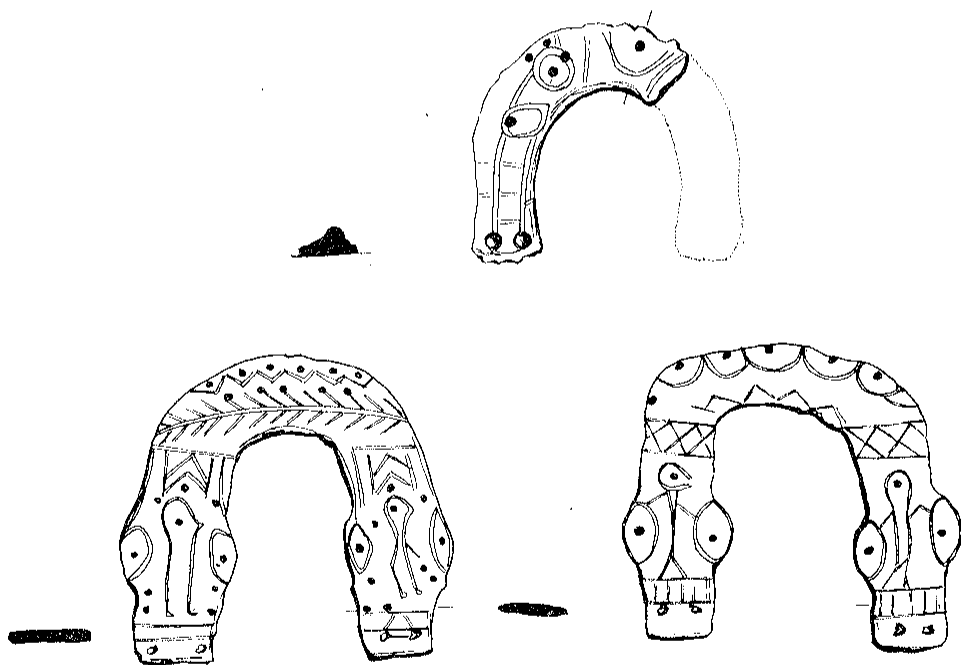


Fig. 16. - Plaquetas del tipo XII y variantes a-b. (A 1/2 de su tamaño).

TIPO XIII

DIMENSIONES: 5,2 cm. alt. max.— 4,5 cm. anch. max.— 0,2 cm. espesor.

CONSERVACION: excelente.

YACIMIENTO: Ses Copis.

FORMA: de semicírculo.

DECORACION: Nueve pequeños semicírculos, con pezón central se hallan adosados al borde semicircular, se extiende una línea con 9 pequeños pezones equidistantes. Seguidamente otros 9 semicírculos con pezón central y de doble tamaño que los descritos, se adosan a una línea semicircular concéntrica a otra situada en el borde superior de una pieza.

El reverso es liso y plano, excepto en los extremos y parte media de la pieza que presentan 2 asas con orificio circular; las cuatro de los extremos siguen la orientación horizontal, y las dos del centro la vertical. (Fig. 17).

TIPO XIII a

DIMENSIONES: 3,9 cm. long. max. conservada; 0,2 cm. espesor.

CONSERVACION: faltan aproximadamente los 2/3 de la pieza.

YACIMIENTO: Ses Copis.

FORMA: idéntica a la del tipo XIII.

DECORACION: Adosados al borde inferior se encuentran un semicírculo con pezón central y parte de otro de iguales características. La restante zona superior está decorada con un trapecoide y un rectángulo con pezones en los vértices que van adosados al borde superior y también en su interior.

Presenta en el reverso dos asas con perforación circular situadas en un extremo de la pieza. (Fig. 17).

TIPO XIII b

DIMENSIONES: 5,2 cm. alt. max.— 3,8 cm. anch. max.— 0,2 cm. espesor.

CONSERVACION: excelente.

YACIMIENTO: Cova Monja.

FORMA: igual que la tipo XIII.

DECORACION: En el extremo izquierdo se observan 2 orificios circulares y entre ellos destaca un pezón; adosados a uno y otro borde se hallan 2 semicírculos con pezón central; una línea horizontal separa esta zona de la superior. El extremo derecho presenta la misma distribución decorativa, exceptuando la presencia de una circunferencia, con pezón en su interior, localizada entre los dos orificios.

En la zona superior cabe distinguir 5 semicírculos con abultamiento, adosados al borde inferior. Siguiendo esta misma orientación semicircular se extienden

5 pezones y sobre ellos seis circunferencias con pezón central, que están enlazadas entre sí por líneas ligeramente curvas.

El reverso es liso y plano (Fig. 17).

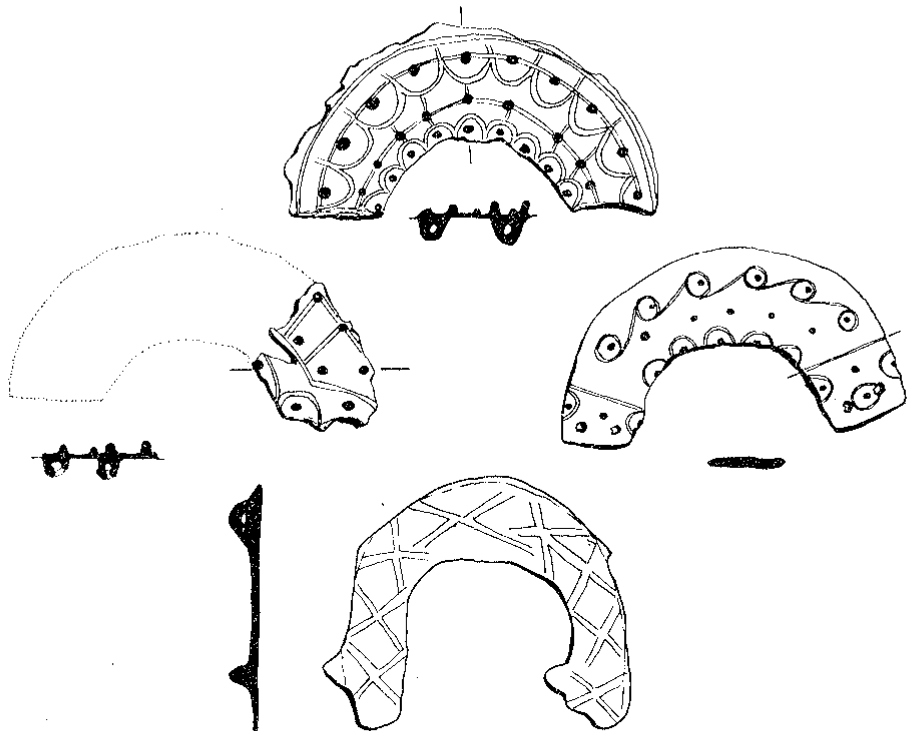


Fig. 17.— Plaquetas del tipo XIII y variantes a-c. (A 1/2 de su tamaño).

TIPO XIII c

DIMENSIONES: 6,5 cm. alt. max.— 8 cm. anch. max.— 0,3 cm. espesor.

CONSERVACION: buena.

YACIMIENTO: Son Gallard (Deiá).

FORMA: igual a la del tipo XIII, pero presenta un saliente a la izquierda de cada extremo.

DECORACION: Es uniforme en toda la pieza: ocho grandes aspas constituyen la decoración; en los puntos en que se unen, forman rombos.

El reverso tiene asas con orificio circular. (Fig. 17).

TIPO XIV

DIMENSIONES: 11,5 cm. long. max. total; 24 cm. anch. max; 0,4 cm. espesor.

CONSERVACION: excelente.

YACIMIENTO: Son Gallard (Deiá).

FORMA: rectangular, muy alargada.

DECORACION: En el centro se encuentran dos paralelas verticales, con aspas en su interior; a uno y otro lado aparece un asa que ocupa la anchura total de la pieza y en los vértices interiores tiene pequeñas protuberancias. En cada uno de los extremos observamos una elipse con otra concéntrica y un pezón central; la corona circular queda dividida en siete partes.

En el reverso de estas zonas se encuentra un asa con doble perforación circular; el resto es liso y plano. (Fig. 18).

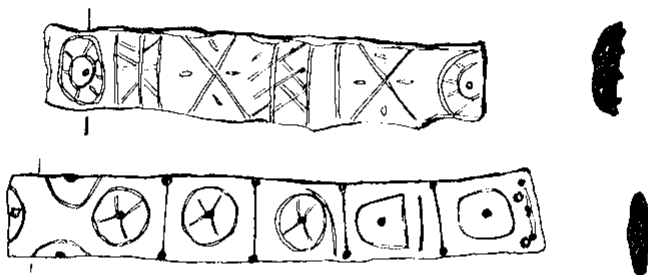


Fig. 18. - Plaquetas del tipo XIV y variante a. (A 1/2 de su tamaño).

TIPO XIV a

DIMENSIONES: 14 cm. long. total; 22 cm. anch. max; 0,4 cm. espesor.,

CONSERVACION: excelente.

YACIMIENTO: Cova Monja.

FORMA: rectangular muy alargada.

DECORACION: la pieza se halla dividida en 5 zonas por rectas verticales que llevan un pezón en cada uno de sus extremos.

El primer sector del extremo izquierdo tiene en el centro una especie de rectángulo con los vértices redondeados y un pezón central. En el siguiente se encuentra una recta vertical y media elipse con pezón central limitada por una paralela a dicha vertical. El tercero y cuarto tienen el centro ocupado por una circunferencia con pezón del que salen 4 rectas a modo de aspas. El quinto sector, en el extremo derecho, es de doble tamaño que los otros; en su interior se halla la circunferencia con pezón y aspa, además tres semicírculos con abultamiento central, adosados a cada uno de los bordes.

En esta zona se encuentra un orificio circular. En el lado izquierdo se encuentran dos.

El reverso es totalmente liso y plano. (Fig. 18).

TIPO XV

DIMENSIONES: 7 cm. long. max; 4,6 cm. anch. max; 0,2 cm. espesor.

CONSERVACION: muy buena.

YACIMIENTOS: Son Cresta, Son Juliá, Son Bosc.

FORMA: rectangular con tres circunferencias, saliendo cada una de sus lados mayores.

DECORACION: Las circunferencias llevan en su interior una roseta de 6 pétalos con un pezón sobre cada uno de ellos y otro en el centro de la flor.

El rectángulo central está decorado con 6 circunferencias que tienen un aspa en el interior y pezones en sus extremos y en el centro. Se hallan agrupadas de dos en dos justo en las zonas de los salientes.

REVERSO: en cada uno de los extremos se advierte un asa con doble orificio circular; el resto es liso y plano (Fig. 19).

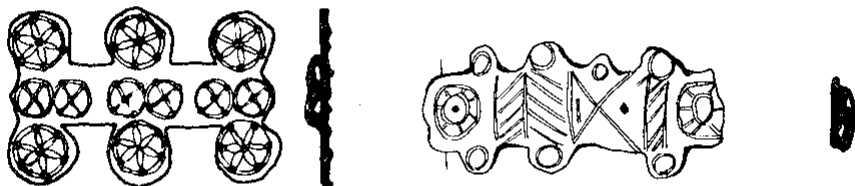


Fig. 19.— Plaquetas del tipo XV y variante a. (A 1/2 de su tamaño).

TIPO XV a

DIMENSIONES: 7,8 cm. long. total; 3,4 cm. anch. max; 0,3 cm. espesor.

CONSERVACION: buena; le falta parte del borde izquierdo.

YACIMIENTO: Son Juliá.

FORMA: igual a la del tipo XV, pero con los salientes menos pronunciados.

DECORACION: En cada uno de los apéndices de los lados mayores tiene un círculo completamente liso. El rectángulo central de la pieza está decorado, de izquierda a derecha, por los siguientes elementos: 2 círculos concéntricos con la corona circular dividida en 7 sectores, se encuentra incompleto el exterior, pues está en pleno borde; siguen 2 rectas paralelas, en sentido vertical, divididas en 6 partes por segmentos ligeramente inclinados. Ocupando casi el centro y toda la anchura, hallamos un aspa que tiene unidos los extremos de la parte derecha por una recta vertical. Sigue una zona decorada con rectas, formando espina de pescado, con los vértices alineados hacia abajo. En el extremo derecho aparecen de nuevo las dos circunferencias concéntricas con pezón central y la corona circular dividida en siete partes.

REVERSO: En los dos extremos se aprecia un asa con orificio alargado. (Fig. 19).

TIPO XVI

DIMENSIONES: 4,9 cm. long. max; 2,50 cm. anch. max; 0,2 cm. espesor.
CONSERVACION: algo rota en la zona central.
YACIMIENTOS: Son Juliá, Son Cresta.
FORMA: dos circunferencias unidas por una elipse.
DECORACION: Cada circunferencia lleva otra concéntrica y un pezón en su centro. La elipse del centro tiene el eje mayor en sentido vertical y por él la cortan dos rectas paralelas; en cada uno de los espacios que han quedado limitados aparece un pezón central.
 En el reverso, detrás de cada circunferencia, se encuentra un asa. (Fig. 20).

TIPO XVI a

DIMENSIONES: 4,4 cm. long. max; 2,5 cm. anch. max; 0,2 cm. espesor.
CONSERVACION: buena.
YACIMIENTO: Son Cresta.
FORMA: Idéntica a la del tipo XVI.
DECORACION: También es la misma que la del tipo XVI, pero carece de los pezones del interior de la elipse.
REVERSO: un asa en cada extremo orientada horizontalmente. (Fig. 20).

TIPO XVI b

DIMENSIONES: 4,5 cm. long; 3,4 cm. anch. max; 0,2 cm. espesor.
CONSERVACION,: buena.
YACIMIENTO: Son Cresta.
FORMA: igual que la del tipo XVI, pero con la elipse exageradamente alargada.
DECORACION: Las circunferencias están decoradas asimétricamente; la de la izquierda consta de 3 círculos con pezón central y tiene la segunda corona circular dividida en 10 sectores; la de la derecha lleva sólo 2 círculos concéntricos y un pezón central. La elipse situada en el centro está subdividida en 9 segmentos paralelos horizontales.
 En el reverso, un asa detrás de cada circunferencia. (Fig. 20).

TIPO XVI c

DIMENSIONES: 4,3 cm. long. max; 2,7 cm. anch. max; 0,2 cm. espesor.
CONSERVACION: buena.
YACIMIENTO: Cova Monja.
FORMA: igual que la del tipo XVI.

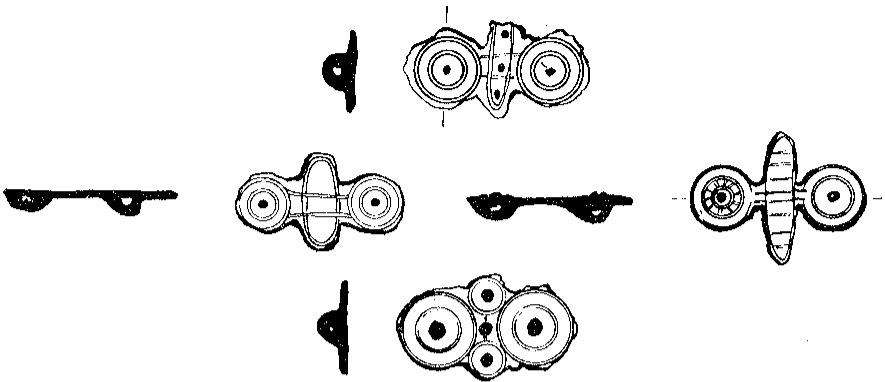


Fig. 20.-- Plaquetas del tipo XVI y variantes a-c. (A 1/2 de su tamaño).

DECORACION: Se distingue del tipo XVI porque en la parte central que en aquel ocupa la elipse, aparecen aquí dos pequeñas circunferencias con un pezón en su centro. Justo en el punto en que se cortan los dos ejes de simetría se encuentra un pezón.

En el reverso, lleva un asa en el centro de cada una de las circunferencias mayores. (Fig. 20).

TIPO XVII

DIMENSIONES: 4,5 cm. long max; 3,5 cm. anch. max; 0,2 cm. espesor.

CONSERVACION: buena.

YACIMIENTOS: Son Juliá, Son Bosc. Cova Monja.

FORMA: romboideca.

DECORACION: Cuatro circunferencias iguales situadas en cada uno de los vértices interiores. Tienen en su interior un pezón central del que parten 4,5 ó 6 radios a modo de aspas.

El centro de la pieza está ocupado por un gran pezón y cuatro menores colocados en los vértices de un hipotético cuadrado.

En el reverso se aprecia un asa con orificio alargado. (Fig. 21).

TIPO XVII a

DIMENSIONES: 4,4 cm. long. max; 3,3 cm. anch. max; 0,2 cm. espesor.

CONSERVACION: buena.

YACIMIENTO: Son crestá, Son Juliá.

FORMA: idéntica que la pieza anterior.

DECORACION: Cuatro circunferencias con pezón central del que salen cuatro radios formando cruz.

En cada uno de los extremos presenta dos orificios irregulares. (Fig. 21).

TIPO XVII b

DIMENSIONES: 6,4 cm. long. max; 3,4 cm. anch; 0,2 cm. espesor.

CONSERVACION: algo fragmentado el borde izquierdo.

YACIMIENTO: Son Bosc.

DECORACION: Cuatro circunferencias que llevan en su interior una roseta de 5, 6 ó 7 pétalos con un pezón en el centro y en cada uno de los vértices de la roseta.

En el reverso tiene un asa en cada uno de los extremos y un orificio circular cerca de una de ellas. (Fig. 21).

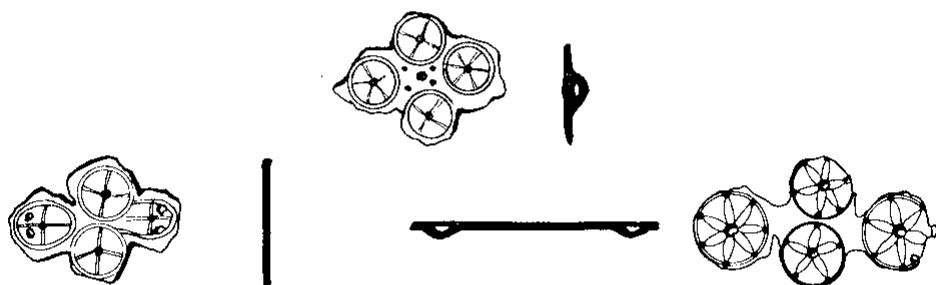


Fig. 21.— Plaquetas de tipo XVII y variantes a-b. (A 1/2 de su tamaño).

TIPO XVIII

DIMENSIONES: 6,8 cm. alt. max; 5,6 cm. anch. max; 0,3 cm. espesor.

CONSERVACION: apenas quedan rastros de la decoracion.

YACIMIENTO: Son Juliá.

FORMA: dos ángulos rectos con un lado común.

DECORACION: Es prácticamente indescriptible debido al mal estado de conservación. Se aprecia, no obstante, en el apéndice izquierdo, una línea quebrada con pezones en sus vértices interiores.

En cada uno de los extremos tiene dos orificios irregulares. (Fig. 22).

TIPO XVIII a

DIMENSIONES: 5 cm. alt. max; 6,1 cm. anch. max; 0,2 cm. espesor.

CONSERVACION: excelente

YACIMIENTO: Son Bosc.

FORMA: ligeramente más achatada y ancha que el tipo XVIII.

DECORACION: De abajo arriba y de izquierda a derecha se suceden los siguientes elementos: un cuadrado con pezones en los vértices, que contiene, en su

interior, dos orificios irregulares con una circunferencia con pezón central en medio de ellos. Se superpone otro cuadrado abierto por la parte superior con la circunferencia en su interior. Encima, un aspa da paso a otra circunferencia. Una gran aspa con pezón en el centro forma la parte central de la pieza junto con su simétrica y la circunferencia situada entre las dos.

El apéndice de la derecha es igual al ya descrito.

El reverso es liso y plano. (Fig. 22).

TIPO XVIII b

DIMENSIONES: 7 cm. alt. max; 5,8 cm. anch. max; 0,3 cm. espesor.

CONSERVACION: buena.

YACIMIENTO: Son Juliá.

FORMA: idéntica a la XVIII a.

DECORACION: La del extremo izquierdo puede considerarse dividida en dos zonas verticales; la interior formada por pequeños cuadrados y la exterior que la constituyen tres semicírculos con pezón central.

La zona horizontal superior de la pieza está adornada con una hilera de pezones, y la inferior por semicírculos adosados al borde.

El extremo derecho se diferencia del izquierdo, debido a que en vez de tener varios semicírculos, lleva uno solo de mayor tamaño, adosado a la vertical que delimita las dos zonas.

En el reverso tiene tres asas con doble perforación situadas en los extremos y centro de la pieza, respectivamente. (Fig. 22).

TIPO XVIII c

DIMENSIONES: 4,8 cm. alt. max; 5,2 cm. anch. max; 0,2 cm. de espesor.

CONSERVACION: buena.

YACIMIENTOS: Cova Monja, Son Bosc.

FORMA: idéntica a la del tipo XVIII a.

DECORACION: De abajo arriba y en el extremo izquierdo se sucede de la siguiente manera: un pezón muy prominente, situado en el borde inferior; sobre él, otro menor y un orificio irregular; más arriba hallamos una circunferencia con el pezón central de la que parten varias rectas a modo de radios que llegan hasta el borde interno. La zona horizontal está ocupada por 4 circunferencias con abultamiento situadas junto al borde superior y de ellas parten rectas que ocupan irregularmente el centro de la pieza.

El extremo derecho presenta la particularidad de tener sobre la primera circunferencia otra mayor.

El reverso es liso y plano. (Fig. 22).

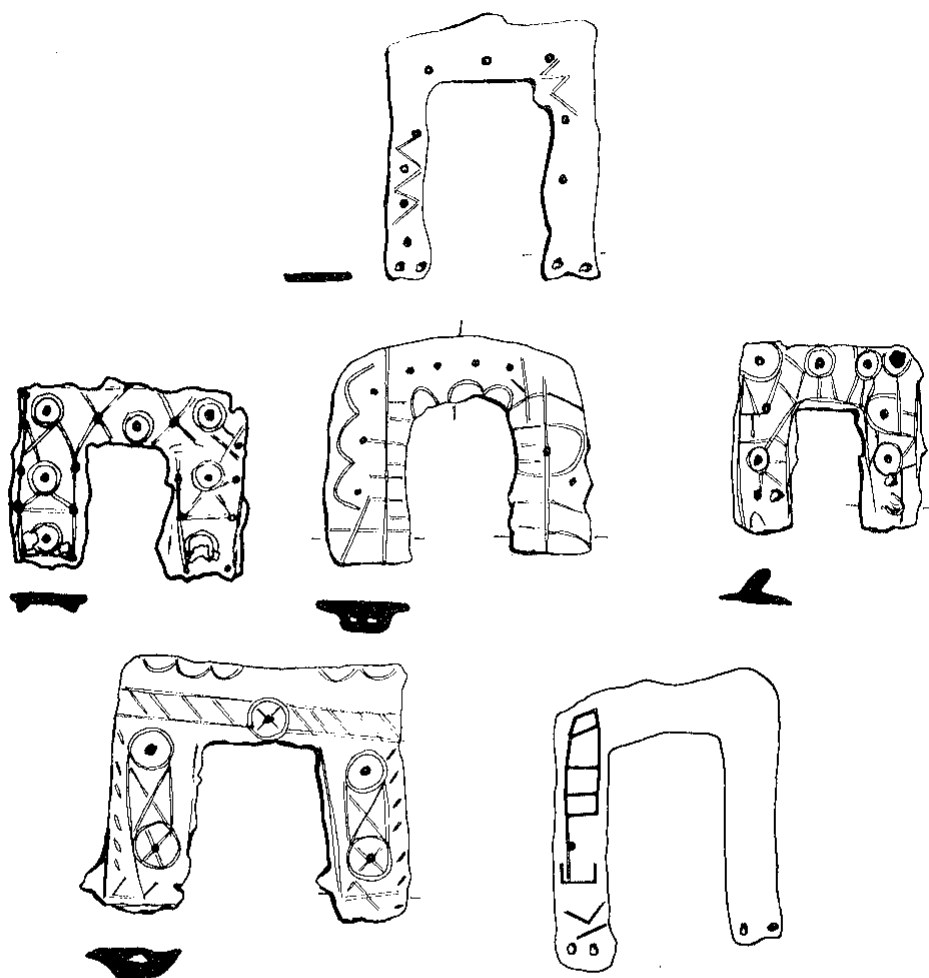


Fig. 22.— Plaquetas del tipo XVIII y variantes a—c. (A 1/2 de su tamaño).

TIPO XVIII d

DIMENSIONES: 6,6 cm. alt. max; 8,6 cm. anch. max; 0,4 cm. espesor.

CONSERVACION: buena.

YACIMIENTO: Son Gallard, Son Bosc.

FORMA: idéntica a la del tipo XVIII a, aunque algo mayor.

DECORACION: En cada uno de los extremos y en su parte central presenta dos circunferencias con pezón central unidas por dos paralelas verticales, queda delimitada una elipse en cuyo interior hay un aspa, aparece otra en la circunferencia

inferior. En la parte exterior y adosadas al borde se encuentra una hilera de pequeñas rectas ligeramente inclinadas. La zona horizontal superior presenta dos paralelas horizontales que llevan una circunferencia con aspa y pezón centrales, y nueve rectas inclinadas.

Adosados al borde superior, encontramos cinco semicírculos.

En el reverso posee un asa, con orificio alargado, en cada uno de sus extremos. (Fig. 22).

TIPO XVIII e

DIMENSIONES: 7,2 cm. alt. max; 6 cm. anch. max; 0,2 cm. espesor.

CONSERVACION: deficiente.,

YACIMIENTO: Son Bosc.

FORMA: idéntica a la del tipo XVIII.

DECORACION: Está muy borrada; en la parte izquierda lleva dos paralelas verticales divididas por segmentos en cuadrados.

En los extremos inferiores lleva orificios circulares.

El reverso es liso y plano. (Fig. 22).