

EL PALAU SOLTERRA

Els carrers de Torroella conserven alguns antics edificis que donen a la nostra vila un caràcter noble i monumental.

La història d'aquestes construccions —que solen ser dels segles XIV i XV— va lligada a la de les famílies notables del país i a la seva prosperitat o decadència.

Aquests casals han resistit el pas del temps per la solidesa i el gruix de les parets, dels arcs de volta i del bigam. Presenten generalment una barreja d'estils, però sempre dins de la tradició constructiva local. Els afegits barrocs, noucentistes o moderns no han esborrat llurs primitives formes i proporcions romàniques o gòtiques.

El palau Solterra és un d'aquests edificis i és sens dubte una de les construccions civils més importants de Torroella. Ocupa un solar de 1.200 m² i té façanes als carrers de l'Església, de la Codina i de l'Hospital.



L'escala principal i el pou

No se sap de manera més o menys exacta quan se'n va començar la construcció i és probable que, com moltes cases de Torroella, s'aixequés aprofitant parets i estructures encara més antigues.

Segons Josep Vert, fou la família Senesterra de Santa Eugènia, descendent dels senyors de Torroella¹, qui va fer bastir aquesta casa-palau que, més endavant, fou la residència dels comtes de Solterra.

La història de la casa Solterra —poderosa família arrelada a Torroella i vinculada a l'alta noblesa catalana— va ser àmpliament investigada i divulgada per Pelai Negre².

Quan, a la segona meitat del segle passat, Joaquim de Sarriera, comte de Solterra, es va desfer de totes les seves possessions a Torroella, Robert Robert i Surís (1851-1929), primer marquès de Robert i comte de Torroella de Montgrí, va comprar el palau del carrer de l'Església i el va restaurar i engrandir, transformant-lo en un sumptuós i confortable habitatge.

El marquès va confiar la reforma del casal a Joan Martorell i Montells (1833-1906), arquitecte molt ben considerat pel moviment noucentista. Entre les obres de Martorell destaquen les esglésies de Portbou i de Castellar del Vallès i l'edifici de la Societat de Crèdit Mercantil, a Barcelona. Fou també l'autor de la casa del marquès de Robert a la ronda de la Universitat, a Barcelona, i del panteó de la família Robert al cementiri de Sant Feliu de Guíxols.

En el palau Solterra, Martorell va combinar els elements arquitectònics amb gran sentit de ponderació i harmonia.

Joan Pericôt ho explicava amb aquestes paraules: «El projecte de l'arquitecte barceloní Martorell, portat a cap a cavall dels dos segles, fou correctíssim i fa pensar —per l'ajustat i pel caràcter— que l'home s'havia mirat les cases de Torroella. Això és un professional de ciutat i en el moment divagatori que ho projectà, és molt d'agrair»³.

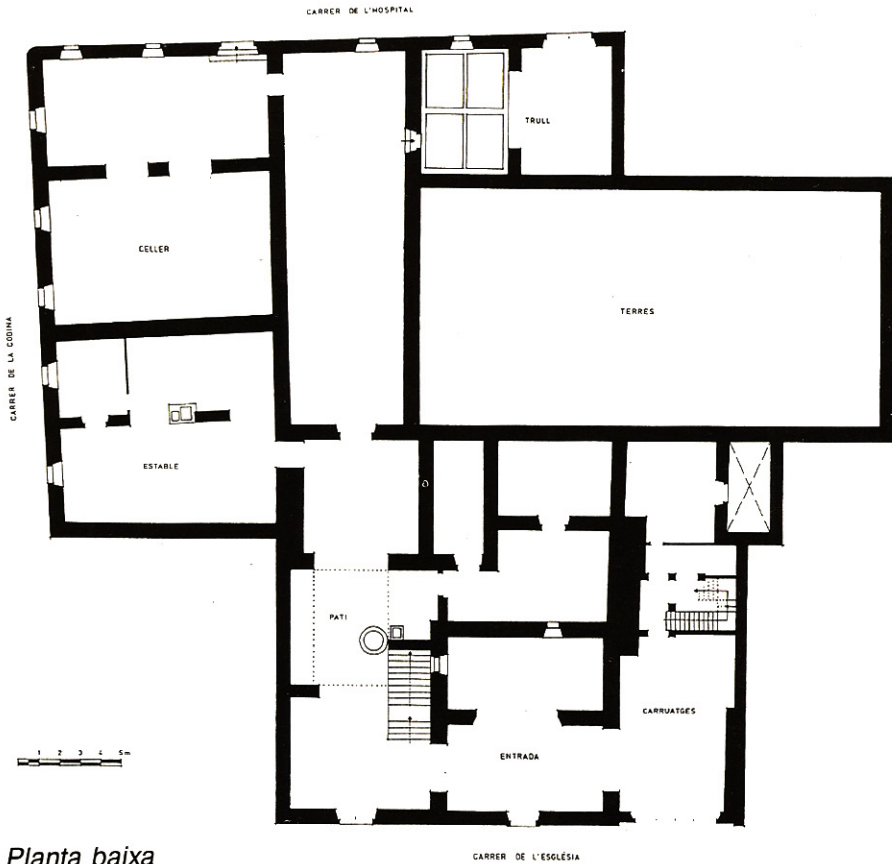
Més tard, va participar en la restauració del palau l'arquitecte gironí Rafael Masó i Valentí (1880-1935), autor d'edificis tan singulars i coneguts com la Casa de la Punxa, a Girona, o la casa Salieta, a l'Estartit. Joaquim de Robert i de Carles, fill del primer marquès de Robert, encarregà també a Rafael Masó la remodelació del Mirador, l'antic castell-palau dels reis d'Aragó a Torroella.

La intervenció de Rafael Masó al palau Solterra es va centrar, especialment, en la composició del jardí situat a nivell del primer pis.

La planta baixa

Com a la majoria de les cases senyoriales catalanes, la part principal de la planta baixa del palau Solterra és el pati, amb el pou, l'escala i les entrades a les cotxeres i cavallerisses.

Aquest pati, d'estil renaixentista, situat al costat de la façana gòtica del carrer de l'Església, és l'espai més interessant de l'edifici. Segons Joan Badia «és important per la seva gran categoria i per l'escassetat d'obres notables d'aquest estil en el país»⁴.



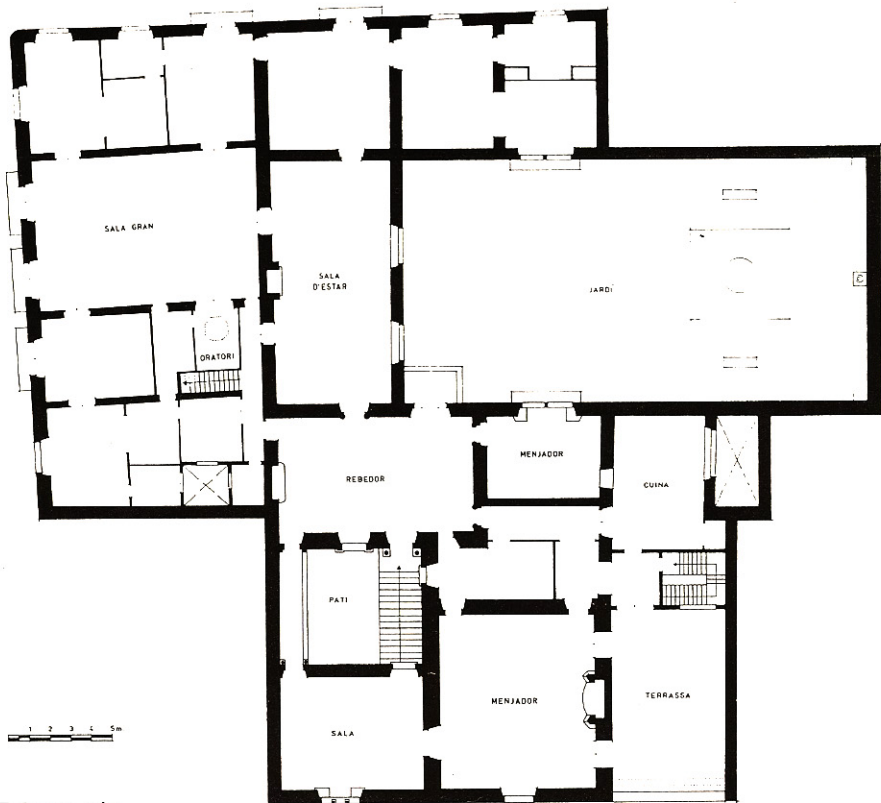
Planta baixa

Tots els elements que constitueixen el pati són admirables: l'escala de pedra, d'un sol tram, que condueix a l'entrada de la planta noble; la porta, flanquejada per dues columnes que suporten la llinda; les finestres amb els brancals esculpits; el pou; la majestuosa barana; la galeria recolzada en una poderosa mènsula; les esveltes arcades; les barbicanes formades per rajoles decorades, entre bigues de fusta acabades en cartelles que representen diferents animals. Tot plegat és una mostra esplèndida de la integració de les arts en l'arquitectura. El resultat és un espai solemne, impressionant, gairebé aclaparador.

La resta de la planta baixa està ocupada per una sèrie de dependències que estigueren destinades a estable, celler, trull i magatzems. En aquestes naus, les arcades i les voltes descansen sobre les parets més velles i gruixudes de l'edifici.

Els pisos

El pis principal és format per cambres i sales de sostre alt, que comuniquen les unes amb les altres sense distribuïdors ni passadissos. La decoració d'aquestes habitacions és molt diversa i respon a gustos i èpoques diferents. Algunes tenen un aire una mica feudal, en altres l'ambient és més senzill i amable.



Primer pis

A dins, hi sol haver una agradable mitja claror. La llum dels carrers estrets i dels patis reclosos hi arriba esmorteïda per la verdor de les hores o filtrada pels colors dels vitralls.

A la primera sala —el rebedor— hi ha dues portes gòtiques, una de les quals duu la data de 1530. Una altra porta, moderna, reproduïx exactament les formes de les anteriors.

El menjador principal, situat arran de la façana renaixentista del carrer de l'Església, és presidit per una enorme llar de pedra picada. Són interessants l'arrimador de fusta i majòlica i el sostre, amb un magnífic enteixinat.

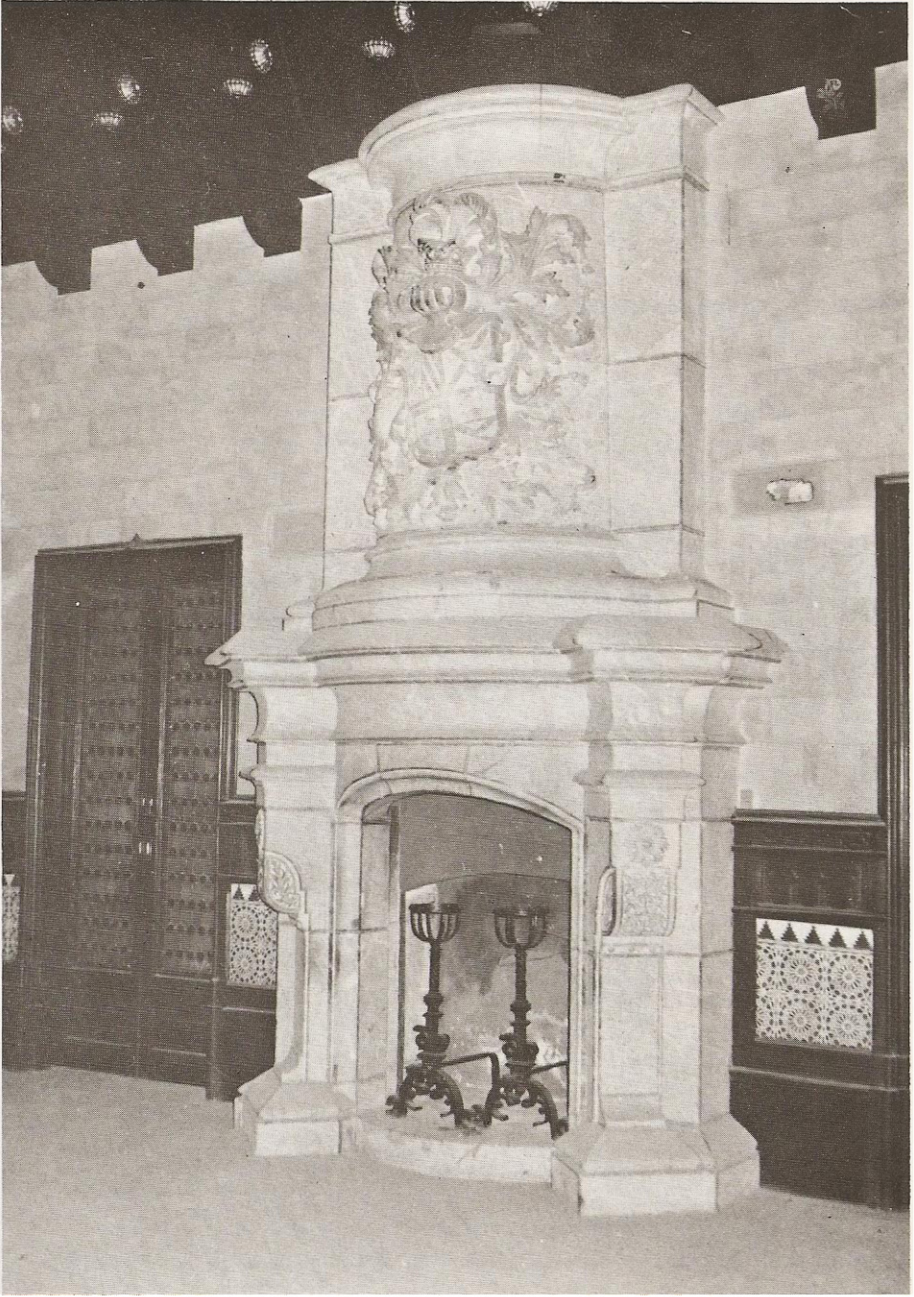
La sala d'estar, oberta al jardí i encarada a migdia, és, segurament, la peça més agradable d'aquesta planta. Disposa d'una bella llar de foc, folrada amb fusta i rajoles policromes que representen al·legories de les ciències i les arts.

A través d'aquesta habitació s'entra a una sala gran, d'estil barroc, amb una ornamentació del més deliciós afrancesament. A un costat hi ha l'oratori, il·luminat per una artística lluernia.

Els dormitoris d'aquesta planta, situats a la zona que dona al carrer de l'Hospital, són habitacions espaioses, amb alcoves íntimes i recollides. Les cambres de bany estan equipades amb instal·lacions i aparells sanitaris de principis de segle, autèntiques peces de museu.



Porta gòtica (s.XVI)



Escalfapanxes del menjador

El jardí constitueix el nucli a l'entorn del qual s'organitza l'estructura de les plantes superiors de l'edifici. És un espai de dimensions considerables, arrecerat per les altes parets del palau i de les cases veïnes.

La importància d'aquest pati fou accentuada pel tractament quasi escenogràfic que li va donar l'arquitecte Rafael Masó. Al mig del recinte, una voluminosa copa de pedra que vessava aigua a un estanyol, mig amaga la Venus



Detall de la paret i el sostre de la sala barroca

situada al fons del jardí. Les plantes s'enfilen entre els finestrals de la planta noble fins arribar a les galeries del pis superior. La disposició ordenada dels bancs i les jardineres completa el conjunt. El seu aspecte decadent i l'actual estat de deixadesa no impedeixen imaginar la vida i l'alegria que en altres temps degué proporcionar aquest jardí a l'interior de l'habitatge.

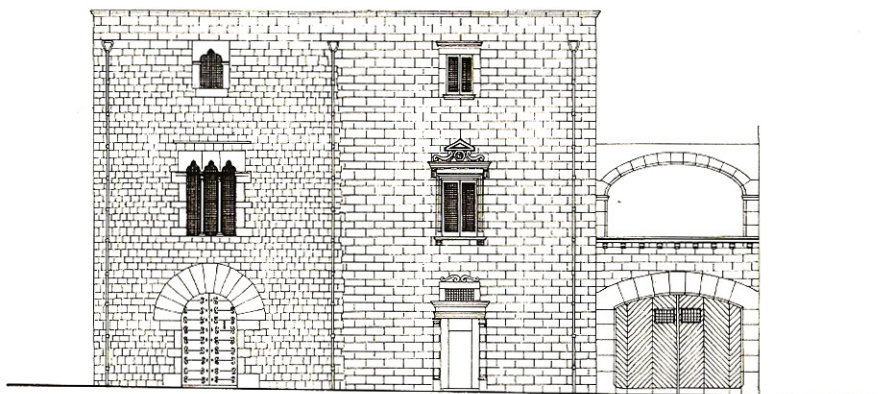
El segon pis comprèn una sèrie de cambres secundàries, graners, golfes i dependències del servei. A una habitació d'aquesta planta es pot llegir encara una bella poesia que l'escriptor Francesc Mirabent va «pintar» en un pany de paret.

Des de les golfes, una escaleta s'enfila fins a una torre, oberta a tots els vents per contemplar l'esplèndid paisatge empordanès —la muntanya, la plana i el mar— amb els vells teulats de Torroella a primer terme.

Les façanes

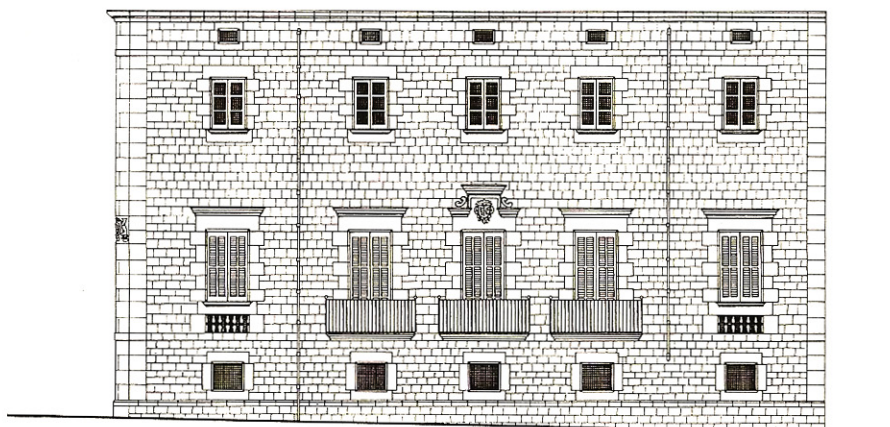
La façana del carrer de l'Església, de pedra fosca, humida, comprèn un sector gòtic i un altre, d'estil renaixement, tot de gran categoria i dignitat.

La façana gòtica té un portal amb un arc de mig punt i, a sobre, un finestrall amb dues altes i fines columnes i tres arcs trilobulats. A la zona renaixentista, la porta i les finestres, rectangulars, estan emmarcades amb una elegant ornamentació. Al costat hi ha un portal ample, més modern, amb un arc rebaixat.



CARRER DE L'ESGLÉSIA

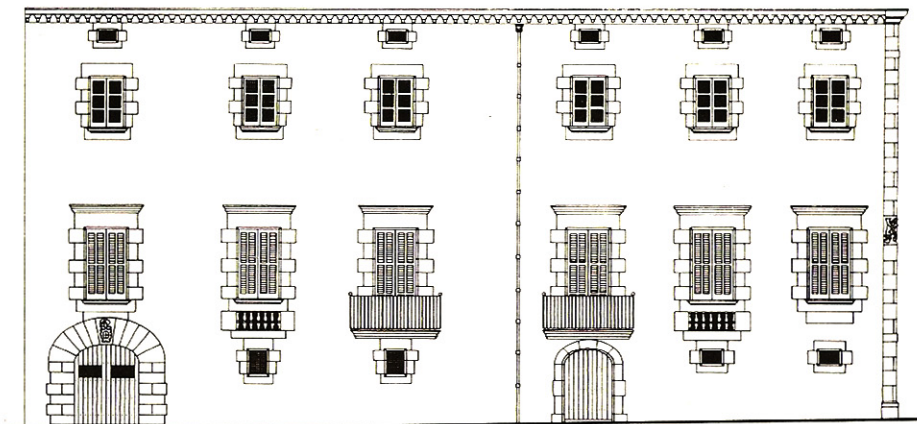
1 2 3 4 5m



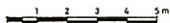
CARRER DE LA CODINA

1 2 3 4 5m

Contemplant el conjunt de la paret s'observa que a la part renaixentista els carreus estan posats acuradament, mentre que al sector gòtic, l'obra és més irregular i rudimentària.



CARRER DE L'HOSPITAL



A la façana del carrer de la Codina —d'estil noucentista, tota de pedra— Martorell hi va projectar una successió d'obertures, rigurosament ordenades, en perfecta simetria.

La façana del carrer de l'Hospital, del mateix estil i proporcions que l'anterior, va rebre un tractament secundari, menys estricte. Tal com es pot apreciar en els plànols que acompanyen aquestes ratlles —aixecats l'any 1980— aquesta façana aleshores tenia només dos portals. Més tard se n'hi va obrir un altre que dona accés a un garatge.

A la cantonada, sota l'escut de la família Robert, s'hi llegeix la data de 1893.

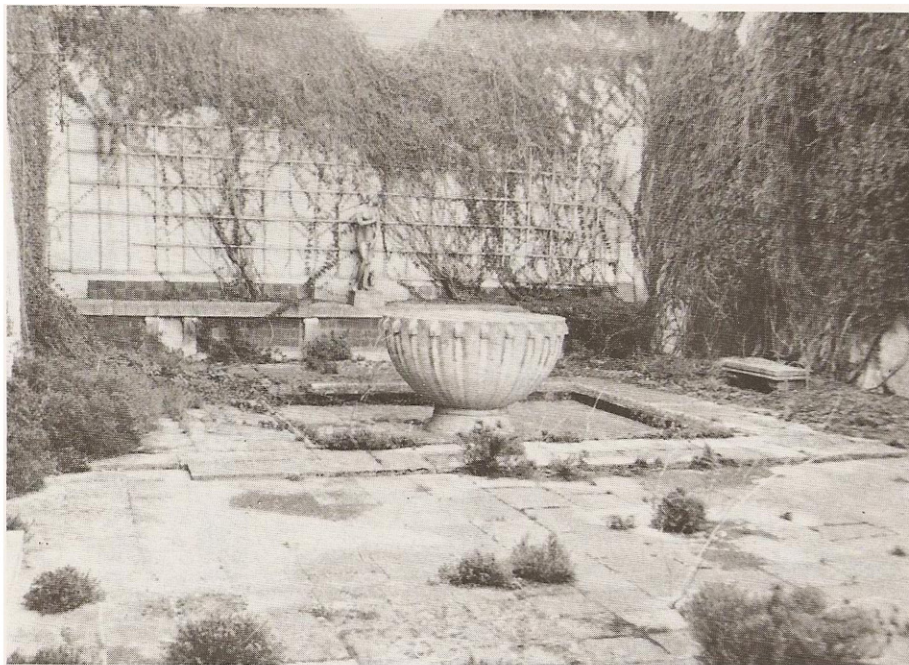
El passat i el present de l'edifici

El palau Solterra durant cinc segles reuní tot el luxe i el refinament que foren possibles en aquest país.

Les seves sales, decorades amb «mobles pagesos bons, pintures severes a les parets, tapissos i enteixinats»⁵, acolliren destacats personatges del món de les arts i de la política.

És fàcil imaginar que aquells ambients senyorívols i exquisits foren l'escenari de diversos episodis de la història local. La categoria de les famílies que l'habitaren fa pensar que, a les sales del vell casalot del carrer de l'Església, s'hi decidiren qüestions importants per a aquestes terres. Recordem que els comtes de Solterra posseïen la reial concessió de les aigües del Ter, la resclosa i els molins, així com la notaria de Torroella, i que el marquès de Robert —diputat a Corts i, més tard, senador vitalici— va exercir una decisiva influència en la vida local durant molts anys.

Però tot això pertany a unes èpoques passades i a unes situacions socials superades.



El jardí

Ara el palau està deshabitat. Ha restat pràcticament buit i tancat en els últims cinquanta anys, encara que darrerament —l'any 1985— s'hi va rehabilitar una part de la planta baixa per dedicar-la a centre cultural d'iniciativa privada.

Sigui quin sigui el seu futur, cal esperar que la notable arquitectura del palau Solterra perdurarà com un bell testimoni de la història de Torroella.

Francesc Batlle i Lloret

NOTES

1. Josep VERT i PLANAS, «El Palacio de los Reyes de Aragón», Llibre de Festa Major, 1949.
2. Pelai NEGRE i PASTELL, «Els Comtes de Solterra a Torroella de Montgrí», Llibre de Festa Major, 1974.
3. Joan PERICOT, «Torroella a pas de processó», Llibre de Festa Major, 1978.
4. Joan BADIA i HOMS, «L'Arquitectura Medieval de l'Empordà», Girona, 1977.
5. Josep PLA, «Retrats de passaport: l'Almirall Concas» Obra Completa, volum 17.