

Ibers i grecs a l'Hospitalet de l'Infant

Xavier Dupré Raventós

Escuela Española de Historia y Arqueología en Roma - CSIC

forum 11

Temes d'història i d'arqueologia tarragonines

© De l'edició: Museu Nacional Arqueològic de Tarragona
Ajuntament de Vandellòs i l'Hospitalet de l'Infant
Del text i de les fotografies: Xavier Dupré Raventós i autors corresponents

Coordinació editorial: Pilar Sada
Disseny de la portada: Marc Valls
Impressió: Indústries Gràfiques Gabriel Gibert, S.A., Tarragona

Correspondència i intercanvis: Museu Nacional Arqueològic de Tarragona
Av. Ramón y Cajal, 82
43005 Tarragona
Tel. 977 25 15 15
Fax 977 25 22 86
E-mail: mnat@mnat.cat

ISSN: 1887-1704
ISBN: 84-932587-7-6
Dipòsit legal: T-1832-2006

Presentació

Forum. Temes d'història i d'arqueologia tarragonines i, per extensió indescribable, el Museu Nacional Arqueològic de Tarragona han tingut el privilegi de comptar amb Xavier Dupré com a col·laborador d'excepció. Les seves aportacions han enriquit i prestigiat *Forum*. En volem deixar constància i expressar-li el nostre reconeixement, com a persona i com a científic.

De fet, va ser ell qui, amb un treball signat també per Xavier Aquilué, va encetar-ne la sèrie, el número 1 —*Reflexions entorn de Tàrraco en època tardo-republicana*—, en un ja llunyà 1986, i qui va donar contingut al número 6 amb un avenç —*Els capitells corintis de l'Arc de Berà*— del que havia de constituir la seva Tesi de Doctorat.

Recordo que ja fa uns quants anys, en Xavier Dupré va començar a donar molts tómbos entorn de la peça de la qual arrenca el treball que es presenta en aquest número de *Fòrum*. Amb l'entusiasme que el va caracteritzar sempre, en Xavier Dupré va expressar, des d'un primer moment, la creença de que es tractava d'un “guixot” il·lustre, no solament antic sinó, encara més, arcaic. I ho feia amb tota la vehemència i argumentació de que era capaç, això vol dir, amb molta, malgrat les dificultats que es derivaven del fet de tractar-se d'una peça feta amb un material no gens habitual en el registre arqueològic. No va trigar a convèncer-nos a tots aquells que en un primer moment ens havíem mostrat inevitablement entre prudents i escèptics de que a la seva inicial intuïció calia atribuir-li, al cap i a la fi, la categoria de diagnòstic absolutament encertat.

I amb la constància que caracteritzava la seva manera de treballar, va anar avançant en la construcció d'un guió ric i magníficament travat fonamentat en la peça i en la seva significació més profunda per arribar, finalment, a l'assaig històric que avui teniu a les vostres mans. Convincent i contundent. Fent, en el decurs del camí, allò que tant li agradava de fer i que tant bé sabia fer en Xavier Dupré: engrescar i implicar tothom en la qüestió i en les reflexions que generava.

Aquest treball és, una vegada més, una mena de compendi d'una constant en la trajectòria personal i professional d'en Xavier Dupré: bon coneixedor de l'arqueologia de les comarques tarragonines i perfectament connectat als processos de recerca en aquest territori, tant per vivències directes com pel domini de la bibliografia científica, va saber “emportar-se” el tema a Roma per a madurar aquelles primeres reflexions i bastir, finalment, en base a una peça, un sòlid assaig històric. En definitiva, va saber donar temps al temps, el temps que requereix un treball d'aquestes característiques.

Amb l'aparició d'aquest número de *Forum. Temes d'història i d'arqueologia tarragonines* es concreta l'acord adoptat en el seu moment, encara en vida d'en Xavier Dupré, entre l'Ajuntament de Vandellòs i l'Hospitalet de l'Infant i el Museu Nacional Arqueològic de Tarragona per a editar conjuntament el seu treball, malauradament pòstum. Estem satisfets de saber que el fruit d'aquesta voluntat compartida ajudarà a mantenir viva la memòria d'una persona que es va fer estimar, d'un científic que es va fer admirar.

Francesc TARRATS BOU
Director del MNAT

ÍNDIX

Introducció	9
1. El lloc de provenença	11
2. L'antefixa	14
3. Estudi comparatiu	18
4. Terracotes arquitectòniques prerromanes a <i>Emporion</i> i <i>Massalia</i>	20
5. <i>Gypsos</i>	23
6. L'elecció de l'emplaçament	26
6.1. Aspectes geogràfics	26
6.2. Aspectes econòmics	29
7. Un santuari empòric al riu <i>Oleum</i>	34
8. La via comercial ibero-focea de la vall de l' <i>Oleum</i>	38
9. Epíleg	41
Apèndix I: Identificació i caracterització d'una mostra de l'antefixa	46
Bibliografia	48

Introducció¹

La recuperació a l'interior de l'Hospital del Coll de Balaguer d'un fragment d'antefixa —una teula decorada amb un cap femení—, fabricada als voltants dels anys 500-475 aC, és la base a partir de la qual es proposa l'existència a l'Hospitalet de l'Infant d'un santuari grec. Aquesta àrea de culte, probablement ubicada on es conserven les restes de l'hospital, degué ésser el punt en què la població indígena, els ibers, i els grecs d'Empúries intercanviaven —sota protecció divina— els productes d'un aleshores incipient comerç entre ambdues cultures.

L'elecció del lloc estigué condicionada per l'existència d'un port natural, a la desembocadura del riu Llastres, i perquè en aquell punt naixia una via natural de comunicació que permetia accedir directament a la vall de l'Ebre, concretament a la zona de Móra d'Ebre, en la qual confluien importants recursos miners i agrícoles de l'interior del país.

Un repàs dels textos dels escriptors grecs i llatins permet proposar la identificació del riu Llastres amb el riu *Oleum*, documentat pels navegants grecs abans del 500 aC.

De tot això es desprèn que els orígens de l'Hospitalet de l'Infant, la *mansio Oleastrum* d'època romana, es remunten a un període que cal situar en el segle VI aC i que el punt en què sorgeix el nucli actual de població fou, des d'aquella època, una cruïlla en les vies comercials, terrestres i marítimes que establiren els grecs d'Empúries —els foces— i els ibers de la zona. Una cruïlla que esdevingué un punt de trobada, no ja solament comercial, entre ambdues cultures.

A començaments de l'any 1990, en el marc d'unes obres d'adequació de l'hospital gòtic de l'Hospitalet de l'Infant (Vandellòs i l'Hospitalet de l'Infant, Baix Camp),² es va recuperar entre els materials procedents d'aquella intervenció una peça, aleshores considerada una petita escultura sense importància, que fou tras-

¹ Agraeixo a la directora del Museu Nacional Arqueològic de Tarragona, Pilar Sada, i a l'Ajuntament de Vandellòs i l'Hospitalet de l'Infant que hagin fet possible l'edició de la present monografia, una versió traduïda i revisada d'un primer estudi aparegut en un volum publicat per la Universitat de Còrdova, DUPRÉ, 2006. El meu agraïment va també a A. Domínguez Monedero, W. Pagnotta, N. Rafel, M.J. Strazzulla, T. Tortosa i N.A. Winter, col·legues amb els quals he tingut ocasió de debatre diversos aspectes d'aquest treball. L'elaboració gràfica de les il·lustracions ha estat realitzada per Raffaella Ribaldi (EEHAR).

² Actuació promoguda pel Departament de Cultura de la Generalitat de Catalunya i dirigida pels arquitectes Ricard Pié i Rosa Barba.

lladada als Serveis Territorials de Cultura a Tarragona. Fou allà on vaig tenir ocasió de veure-la, l'any 1992, i d'adonar-me'n que, per les seves característiques formals i el lloc de provenença, es tractava d'un objecte d'indubtable interès.³ Realitzades les gestions corresponents, aquell mateix any ingressà en el Museu Nacional Arqueològic de Tarragona.⁴

Una primera acurada anàlisi de la peça permeté confirmar la meua primera impressió. Val a dir que es tractava d'un fragment d'antefixa que, per les seves característiques, podia constituir un element important per al coneixement del procés d'introducció a la península Ibèrica de les manufactures que coneixem amb el nom de terracotes arquitectòniques. La primera sorpresa la donaren els resultats de les anàlisis relatives a la composició del material amb el qual havia estat fabricada: no era una terracota —realitzada fonamentalment amb argila— sinó un compost de guix.⁵

Xavier DUPRÉ RAVENTÓS

Escuela Española de Historia y Arqueología en Roma - CSIC

³ Agraeixo a l'arquitecte Ramon Aloguin, aleshores responsable del Servei de Patrimoni Arquitectònic a Tarragona, tant la notícia de la troballa com la seva col·laboració en la obtenció de les poques dades relatives a l'exacta provenença de la peça (el farciment interior d'un mur del segle XIV o posterior), així com les seves primeres fotografies.

⁴ El meu agraïment a Francesc Tarrats, aleshores director del museu, a la directora actual, Pilar Sada, i a Josep A. Remolà per les facilitats donades per a l'estudi de l'antefixa i per proporcionar-me les fotografies fetes per Pasqual Serres i Ramon Cornadó.

⁵ Anàlisis realitzades per Aureli Álvarez, professor de Cristal·lografia i Mineralogia del Departament de Geologia de la Universitat Autònoma de Barcelona, a qui agraeixo la seva inestimable col·laboració. *Vid.* l'Apèndix I.

1. El lloc de provenença

L'Hospitalet de l'Infant, és un centre urbà de la costa tarragonina, integrat en el terme municipal de Vandellòs i l'Hospitalet de l'Infant⁶ i situat a l'extrem sud-occidental de la comarca del Baix Camp (*fig. 1*). El centre de la població actual es troba damunt d'un promontori rocós que, travessat pel curs del Llastres i flanquejat per extenses platges, s'endinsa en el mar. A la part més elevada d'aquest promontori,⁷ al marge dret del riu —ara reduït a un torrent—, es conserven les restes de l'hospital construït a mitjan segle XIV per voluntat de l'infant Pere d'Aragó, fill de Jaume II i de Blanca d'Anjou, i que ha donat nom a la població actual.⁸ L'Hospital del Coll de Balaguer —nom amb què apareix citat en la documentació medieval—, va ser construït per a allotjar religiosos, viatgers i mendicants que transitaven per la ruta entre Barcelona i València que, en aquest tram, coincidia amb el traçat de l'antiga *Via Augusta*.⁹ De fet, la *mansio Oleastrum* citada a l'Itinerari d'Antoní (399, 2) i anteriorment per Estrabó (III, 4, 6)¹⁰ ha estat raonablement situada, des de finals del segle XIX, a l'Hospitalet de l'Infant¹¹ en funció de les distàncies indicades a l'Itinerari (21 milles des de Tarragona), per la coincidència entre el nom de la *mansio (Oleastrum)* i el del riu Llastres¹² i per la presència d'evidències arqueològiques d'època romana. A les primeres restes documentades

⁶ Fins al 1818, ambdues poblacions formaven part del terme municipal de Tivissa. L'Hospitalet de l'Infant, que el 1513 comptava amb una única família, assolí les 100 ànimes només el 1850 (BRU, 1955, 170). L'augment significatiu de la població és posterior als anys cinquanta del segle XX.

⁷ A 150 m a l'oest del riu i a 300 m al nord de la costa.

⁸ Característiques i evolució històrica de l'edifici, a BASSEGODA, 1981; CONEJO, 2002, 191-256, làms. 82-109.

⁹ En aquest cas el terme "hospital" no correspon al seu significat actual sinó que s'ha d'interpretar com a lloc d'acollida per a viatgers, en què se'ls donava allotjament, menjar i assistència religiosa. Aquests podien pernoctar una sola nit però, en cas de malaltia, podien quedar-se a l'hospital fins al seu restabliment i, en cas de defunció, se'ls enterrava al cementiri annex (BASSEGODA, 1981, 40-41). Una documentada visió de la vida quotidiana a l'Hospital del Coll de Balaguer, entre 1363 i 1369, a NOVELL, 1992. *Vid.* també CONEJO, 2002.

¹⁰ Tot i que aquest últim la considera una ciutat (*Oléastron*) propera a Sagunt, ROLDÁN, 1975, 51 i 254; PALLÍ, 1985, 157-158; *TIR*, 1997, 112-113; IZQUIERDO, 1997; MAYER / RODÀ, 1997, 120-121 i 138, fig. 75. *Vid.* també SCHULTEN, a *RE*, s.v. "Oleastrum".

¹¹ MASSÓ *et alii*, 1986.

¹² Al terme llatí *oleaster* correspon en Català la paraula "ullastre", de la qual deriva el nom actual del riu que, en documents del s. XIV, ja apareix citat com "Riudyllastre" (BASSEGODA, 1981, 39; ROSSELLÓ, 2001). El topònim grec *Oléastron* utilitzat per Estrabó en referir-se a una ciutat seria l'ètim del riu Llastres (COROMINES, 1989-97, V, 44). Sobre la identificació d'aquest riu amb l'*Oleum flumen* mencionat per Aviè en la seva *Ora maritima* (505), *vid. infra*.

per B. Hernández Sanahuja el 1865 —interpretades com part del pont romà mitjançant el qual la *via Augusta* travessava el riu Llastres i d'unes termes, així com fragments de teules i de ceràmica, entre d'altres objectes—,¹³ s'han afegit posteriorment altres troballes de materials atribuïbles al període romà (*fig. 1*).¹⁴ Davant de la costa, les troballes submarines es limiten a poques àmfores i a un cep d'àncora d'època romana.¹⁵

Tot i que les causes que determinaren la construcció de l'hospital en una zona aleshores deshabitada han estat tradicionalment atribuïdes a la religiositat de l'infant, també s'han posat de relleu altres raons més pragmàtiques i convinents. Pere d'Aragó, des del 1341 senyor del comtat de Prades i de la baronia d'Entença,¹⁶ en construir tres anys més tard prop del Coll de Balaguer un hospital fortificat establia les bases per a la repoblació de la zona, s'assegurava el control d'una fortificació costanera des de la qual defensar el seu territori de les freqüents incursions dels corsaris i, per tant, marcava una estratègia per al desenvolupament econòmic de les seves possessions.¹⁷

L'edifici, fundat el 1344,¹⁸ era una estructura de planta quadrada d'uns 55 m de costat, amb pati central, flanquejada per sis torres: quatre als angles i dues al centre dels costats nord i sud. Al recinte, un excel·lent exemple del gòtic civil català amb grans naus coronades pels característics arcs diafragma sobre els que recolzava l'embigat de fusta, només s'hi accedia per la porta existent a la torre meridional. La construcció, que complí la seva missió d'acollida de viatgers fins a principis del segle XIX, es veié —degut al seu caràcter de fortalesa— involucrada en la guerra civil catalana del segle XV (expedició de Joan II del 1465) i en la Guerra dels Segadors (batalla del Coll de Balaguer, 1640), fou objecte d'atacs corsaris (1652) i durament alterada durant la Guerra del Francès. Fets que en algunes ocasions implicaren reformes en l'edifici i finalment determinaren el seu estat d'abandonament, documentat a partir de mitjan segle XIX.¹⁹ L'enderrocament de la torre prin-

¹³ DEL ARCO, 1894, 30 i 133; MASSÓ / MENCHÓN, 1991.

¹⁴ Restes d'estructures no identificades d'època romana han estat trobades als voltants del marge esquerre del riu, en el punt anomenat "El Tossalet" (MASSÓ *et alii*, 1986; MASSÓ / MENCHÓN, 1991, fig. 28). Sondeigs realitzats el 1992 al solar de l'antic cementiri —proper a l'hospital— han proporcionat àmfores i teules d'època romana, mentre que a les excavacions portades a terme el 1986 a l'interior de l'hospital els materials més antics documentats foren produccions ceràmiques decorades en verd i manganès del s. XIV. Agraïxo a Maite Miró aquestes informacions inèdites.

¹⁵ Troballes documentades només per la premsa local i recollides per MASSÓ *et alii*, 1986.

¹⁶ La baronia d'Entença, creada el 1174, es va integrar el 1324 en el comtat de les Muntanyes de Prades. Possessions que l'infant Pere rebé del seu germà Ramon Berenguer, a canvi del comtat d'Empúries, BASSEGODA, 1981, 38; RAFEL *et alii*, 2003, 161.

¹⁷ BASSEGODA, 1981, 43. Desenvolupament econòmic en el qual jugava un paper primordial l'explotació dels recursos miners, bàsicament argent i plom, de la vall del riu Siurana, a uns 20 km en línia recta del punt en el que es va construir l'hospital. L'organització de l'activitat d'extracció, promoguda per l'infant Pere, tingué lloc els mateixos anys en que aquest disposà la construcció de l'hospital, RAFEL *et alii*, 2003, 161-164.

¹⁸ Tot i que no es completà fins el començament del segle XV, NOVELL, 1992, 11-18; CONEJO, 2002, 244-248.

¹⁹ BASSEGODA, 1981, 38-44. Una innovadora i detallada lectura de l'edifici, ben documentada, a CONEJO, 2002, 191-256, lám. 97.

cipal l'any 1910 i el posterior desinterès per la salvaguarda del conjunt arquitectònic han estat les causes que siguin relativament poques les restes de l'edifici que han arribat fins als nostres dies (*fig. 1*).

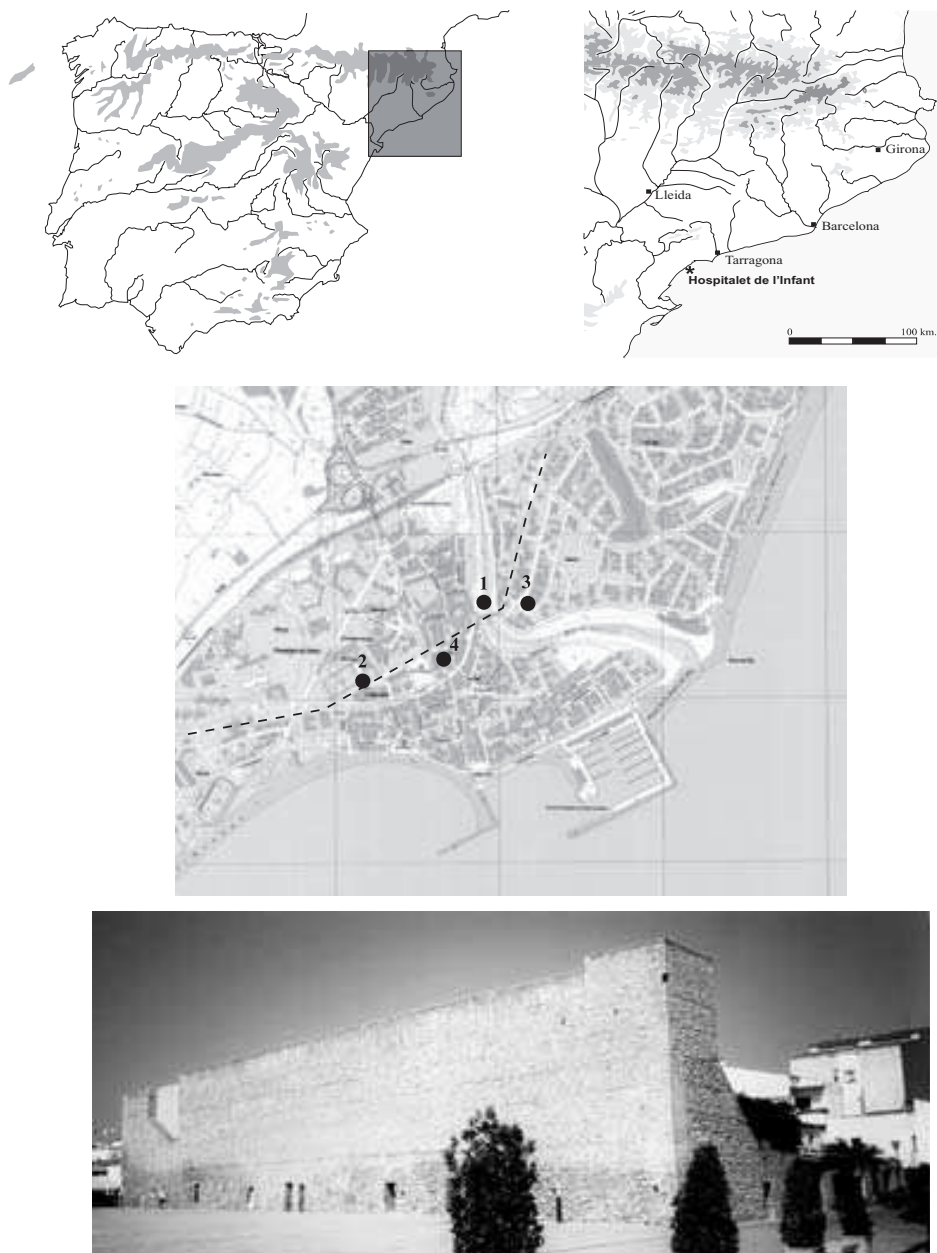


Fig. 1. Plànol de l'Hospitalet de l'Infant (Vandellòs i l'Hospitalet de l'Infant, Baix Camp) amb indicació del possible traçat de la *via Augusta*. 1. restes d'un pont romà, segons B. Hernández Sanahuja. 2. Antic cementiri en el que B. Hernández Sanahuja va veure restes (estructures hidràuliques) d'època romana. 3. El Tossalet, promontori artificial amb restes romanes (estructures arquitectòniques i produccions ceràmiques) documentades el 1865 per M.J. Massó, J. Jordana i E. Ramón. 4. Lloc en el que es va recuperar el fragment d'antefixa, l'Hospital del Coll de Balaguer, l'estat actual del qual (ala oest) es veu en la fotografia (Dibuix: X. Dupré i R. Ribaldi. Plànol base: Mapa Topogràfic de Catalunya 1:5000. l'Hospitalet de l'Infant 498-3-1. 259-145. Fotografia de l'autor).

2. L'antefixa (figs. 2 i 3; làm. I)

Procedència: Hospital del Coll de Balaguer (Vandellòs i l'Hospitalet de l'Infant, Baix Camp).

Dipòsit: Museu Nacional Arqueològic de Tarragona (MNAT).

Núm. d'Inv.: MNAT 45016

Dimensions: Alçada: 16,5 cm. Ample: 13 cm. Gruix: 7,5 cm.

Material: Morter de guix.²⁰

Cap femení amb una corona floral de set pètals lleugerament còncaus. Entre la corona i la part superior de la cara, una cinta segmentada sembla representar una diadema la funció de la qual seria fixar l'element floral. La cara, d'estructura lleugerament oval, té els ulls ametllats i llavis prominents i, en el seu conjunt, correspon a caràcters típics de les produccions jònies. Estan fets malbé el nas, el terç dret de la peça i tota la seva part inferior. Evidències de la policromia, de color roig intens, es conserven en les parts més profundes entre els pètals, entre aquests i la diadema i entre aquesta última i el rostre. Restes de la mateixa coloració emmarquen l'oval del rostre i es conserven a l'inici del coll (fig. 3 núm. 1). A la part posterior, plana, una empremta centrada en forma de semicercle (alçada: 2,5 cm; amplada: 4 cm) (fig. 2 núm. 2).

Realitzada en morter de guix²¹ de color rosa-beix molt clar amb la superfície allisada, de textura guixosa, del mateix color. Desengreixant petit de quars i feldspat.

El fragment correspon a la part superior de l'antefixa. L'empremta semicircular que hi ha a la part posterior de la peça, que es correspon en el frontal amb l'alçada de la boca, s'ha d'interpretar com el punt de connexió de la part vertical de l'antefixa amb l'arc o nansa que constitueix un dels sistemes usats, en aquest tipus de peces,²² per reforçar la unió entre la part vertical decorada amb el *kalyptér* que, en aquest cas, no sabem si era de secció semicircular o triangular.²³ Calculant l'alçada teòrica de l'arc i la del *kalyptér* i el punt en què es troba l'empremta de l'extrem superior d'aquell, podem deduir que l'alçada reconstruïda de l'antefixa era d'uns 40 cm (fig. 3 núm. 2).

²⁰ Vid. l'Apèndix I.

²¹ Guix: 97,3 %. Quars: 2,3 %. En proporcions més reduïdes: calcita, bionita i feldspat.

²² ANDRÉN, 1939-40, 163-164.

²³ Equivalent a l'*imbrex* utilitzat pels romans ("Cover tile"). Per a la terminologia dels elements que constituïen una teulada de terracota en el món grec, WINTER, 1993; HELLMANN, 2002, 278-326.



1



2



3

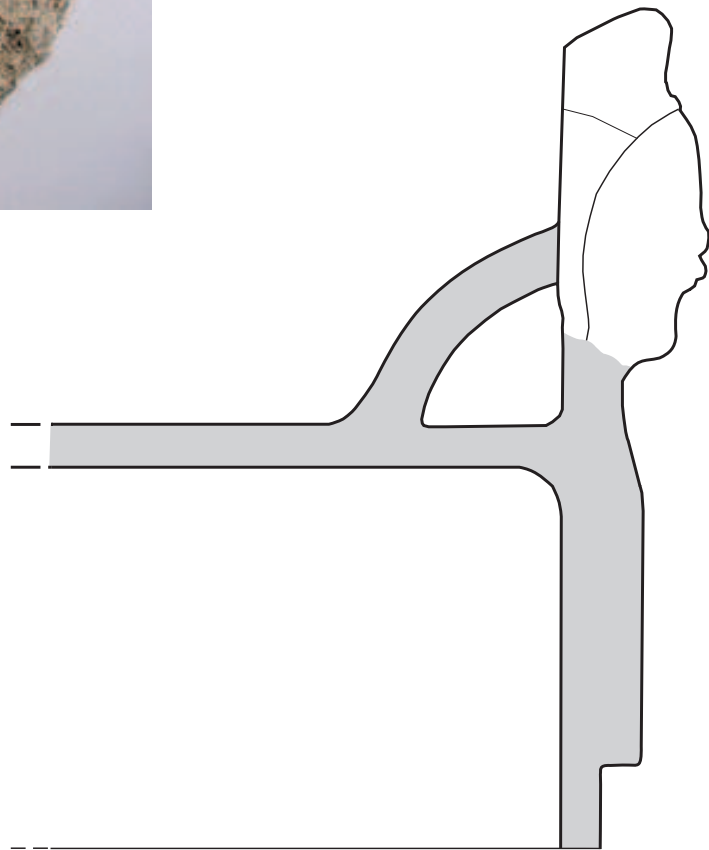


4

Fig. 2. Fragment d'antefixa en morter de guix de l'Hospitalet de l'Infant (Fotografies: MNAT, Pasqual Serres).



1



2



Fig. 3. Antefixa de l'Hospitalet de l'Infant. 1. Vista frontal amb indicació de les parts en les que es conserven restes de la policromia original. 2. Hipòtesi reconstructiva de la secció de l'antefixa (Dibuixos: X. Dupré i R. Ribaldi. Fotografia: MNAT, Ramon Cornadó).



Làm. 1. Antefixa de l'Hospitalet de l'Infant (Fotografia: MNAT, Ramon Cornadó).

3. Estudi comparatiu

Les característiques formals de la peça permeten adscriure-la a un determinat grup d'antefixes amb cap humà l'origen de les quals, segons Plini (NH, 35, 151-52), cal atribuir al llegendari escultor corinti Butades de Sició (s. VII). L'ús d'aquestes produccions en època arcaica, no documentat a Corint, l'arqueologia el circumscriu a les colònies corínties de la Grècia noroccidental i a les ciutats de la Sicília oriental, del sud d'Itàlia, de Campània, d'Etrúria i del Laci.²⁴ L'evolució d'aquest model genera una sèrie de variants entre els quals destaquen les anomenades "*Shell antefix*", tipus en el qual el cap humà està emmarcat per una corona d'estrígils que defineix el contorn de la peça. Aquestes produccions, creades al voltant dels anys 560-550 pels artesans de Càpua, arribaran, a finals d'aquell segle, a Etrúria i al Laci per generalitzar-se en el primer quart del s. V i perdurar, a Etrúria, fins al s. III aC.²⁵

A l'últim quart del s. VI sorgeix a Càpua un nou tipus, anomenat "*Lotus antefix*",²⁶ definit per la pèrdua de protagonisme del cap femení que —de motiu únic— passarà a convertir-se en la part central d'una antefixa amb flors de lotus.²⁷ El cap, amb una corona floral de set pètals, neix d'un calze de flor de lotus que reposa sobre un plint.²⁸ A una evolució posterior (500-480) d'aquest mateix tipus corresponen tres variants, sempre de Càpua, en què el cap, tot modificant lleugerament la seva posició en la composició de l'antefixa, presenta una corona floral de cinc, set o nou pètals (*fig. 4*).²⁹

Els exemplars coneguts d'aquestes produccions campanes assoleixen una alçada total que oscil·la entre els 40 i els 52 cm, mentre que l'eix vertical de l'oval facial dels caps femenins que inclouen varia entre els 11 i els 13 cm d'alçada. L'oval de l'antefixa aquí estudiada té una alçada de 11,5 cm. Si tenim en compte aquesta última dada i l'alçada reconstruïda de la totalitat de la peça (aprox. 40 cm), rea-

²⁴ WINTER, 1978, 27-29.

²⁵ WINTER, 1978, 35, 39-44. A favor de la creació d'aquest tipus d'antefixes a la zona de *Pithekoussai - Cumae*, GRECO / STRAZZULLA, 1994, 289-291.

²⁶ "*Frauenköpfe in der Lotosblüte*" de KOCH, 1912, 56-60.

²⁷ HEURGON, 1942, 330-352, làms. 4-6.

²⁸ KOCH, 1912, 56-57, làm. 33-1; WINTER, 1978, 40, làm. 17-4; RIIS, 1981, 18, làm. 1, tipus 7-C. Es coneixen exemplars d'aquest tipus a Càpua i a *Suessula* (Campània) i, probablement, també a Etrúria. Altres variants s'han documentat en altres jaciments de la Campània (Salern, Cales i Melfi). Un possible antecedent, de mitjan s. VI, a KOCH, 1912, 55-56, làm. 12-2; WINTER, 1978, 38, làm. 15-1; RIIS, 1981, 18, làm. 1, tipus 5-C.

²⁹ KOCH, 1912, 57-60, làms. 12-5, 13-2 i 13-3; WINTER, 1978, 43, làms. 21-2 i 22-3; RIIS, 1981, 18, làm. 1, tipus 5-D, 6-C i D. Un exemplar del tipus 5-D de RIIS, ara conservat a Siena (PELLEGRINI, 1899-1901, 145), procedeix amb seguretat de *Caere* (Etrúria).

litzada en funció de l'anàlisi de la ubicació de l'empremta per l'arc que reforçava la unió entre la part decorada de l'antefixa i el *kalyptér* (*vid. supra*), veurem com les dimensions del nostre exemplar coincideixen amb les dels paral·lels de l'àrea etruscocampana³⁰ esmentats suara.

Les antefixes amb flor de lotus i cap femení ("*Lotus antefix*"), que es produïen a Càpua entre el 525 i el 480 són, per tant, el millor paral·lel per a l'exemplar de l'Hospitalet de l'Infant. Les característiques d'aquesta peça —en especial el marcat caràcter arcaic del rostre—, el paral·lelisme amb les produccions campanes citades i el fet que el sistema de subjecció antefixa-ímbrex mitjançant un segment d'arc no aparegui fins a finals del s. VI,³¹ indiquen que l'antefixa en qüestió s'ha de datar en època tardoarcaica, probablement en el primer quart del s. V.



Fig. 4. Antefixes de Càpua del tipus "*Lotus antefix*" (500-480 a.C.). 1. Musée du Louvre, París (de KOCH, 1912, làm. XIII-3). 2. Museo Archeologico Nazionale, Nàpols (de KOCH, 1912, làm. XII-5). 3. British Museum, Londres (de KOCH, 1912, làm. XIII-2).

³⁰ Càpua fou una ciutat etrusca fins a l'ocupació samnita del 423 a.C.

³¹ Sistema freqüent a Etrúria, el Laci i Campània però no en el món grec, ANDRÉN, 1939-40, 163-164.

4. Terracotes arquitectòniques preromanes a *Emporion* i *Massalia*

L'ús en arquitectura de manufactures en terracota (maons, teules i terracotes arquitectòniques) no es generalitza en els territoris septentrionals de la Mediterrània occidental, a les províncies d'*Hispania* i de la *Gallia*, fins les acaballes del període republicà.³² Abans de la conquesta romana, les poques produccions en terracota —sempre d'importació— documentades en aquests territoris es circumscriuen a les dues ciutats gregues d'occident, *Emporion* i *Massalia*, i a les seves àrees d'influència.³³

De la Neàpolis d'*Emporion* procedeixen els testimonis més antics de terracotes arquitectòniques, en concret antefixes, importades en un moment indeterminat de la segona meitat del s. VI, per a la decoració de les teulades de dos temples construïts a l'*akrópolis* i a l'*agorá* de la ciutat. L'antefixa de l'acròpolis, el tors d'una figura femenina (*fig. 5 núm. 1*), sembla ésser una producció de caràcter etrusc, mentre que el tors nu d'un genet (*fig. 5 núm. 2*), trobat a l'*agorá*, té òptims paral·lels en produccions gregues sicilianes de l'àrea de Siracusa.³⁴ A aquests primers exemplars emporitans, que documenten la introducció a la nostra península en època arcaica del sistema de cobertura a dues aigües, el sistema conegut com "Tiled roof",³⁵ segueixen la decoració arquitectònica, en pedra del Llenguadoc,

³² A *Hispania*, sobre l'ús del maó i dels seus derivats, BENDALA *et alii*, 1999; per a les terracotes arquitectòniques i les plaques Campana, RAMOS, 1996 i DUPRÉ / REVILLA, 1991. Als poblats ibèrics del nord-est peninsular, la presència de teules es documenta a partir de mitjan s. II aC, BELARTE, 1997, 89. Un extraordinari exemple d'importació dels elements decoratius en terracota —que inclou plaques de revestiment— per a la coberta d'un santuari extraurbà del s. II aC és el santuari del Cerro de la Encarnación de Caravaca, RAMALLO, 1993, 117-144; RAMALLO, 1999, 160-166.

³³ Les teules més antigues trobades a *Emporion* provenen de nivells de la Neàpolis datats en el s. IV, el que ens indica el moment d'amortització o reforma dels edificis als que estaven destinades (DUPRÉ, 2005, 103, núm. 2). La presència de teules augmenta durant els s. III-II i, com m'indica Marta Santos, de l'anàlisi macroscòpica de les seves pastes se'n dedueix que es tracta de peces importades, fabricades a Itàlia i a Marsella, ciutat en la que la producció de teules està ben documentada des de la segona meitat del s. III, LAUBENHEIMER *et alii*, 1999, 15-16. Un cas especial són els elements de pedra (*kéramoi*, *kalyptéres*, antefixes i acroteris), de la segona meitat del s. V, utilitzats per a la coberta realitzada amb el sistema de teulada coríntia d'un temple construït en el límit meridional de l'acròpolis emporitana, SANMARTÍ-GREGO *et alii*, 1992, 104-107, figs. 3-7, làms. 13-14. Sobre les terracotes arquitectòniques preromanes d'*Emporion*, *vid.* ara DUPRÉ, 2005.

³⁴ BLECH, 1996, núm. 8-9, 121-122; DUPRÉ, 2005, 108-114.

³⁵ DUPRÉ, 2005. Sobre els sistemes de cobertura d'edificis en l'arquitectura grega amb produccions de terracota, MARTIN 1965, 65-112; WINTER 1993; HELLMANN 2002, 298-326.

d'un nou temple construït a l'acròpolis a la segona meitat del s. v³⁶ i altres antefixes en terracota importades de la Magna Grècia (Tarent) en ple s. iv que, procedents d'excavacions antigues, no es poden associar ni a un edifici concret ni a una àrea determinada de la *polis* focea.³⁷

Emporion va importar des d'època arcaica antefixes i altres elements arquitectònics³⁸ en terracota produïts a l'Itàlia central, a la Magna Grècia i a Sicília i d'això se'n desprèn que també degué procurar-se la resta d'elements (bàsicament *kéramoi* i *kalyptéres*) necessaris per a bastir les teulades en les que aquestes peces anaven col·locades. De moment les excavacions només han permès establir el terme *ante quem* (s. iv) per a les teules més antigues i determinar que, a partir del s. iii aC., aquestes teules procedien tant de la pròpia *Massalia* com d'altres *figlinae* itàliques.

A *Massalia* també són escasses les evidències relatives a aquest tipus de materials arquitectònics decorats, el que ha portat a pensar que el seu ús fos realment molt limitat.³⁹ Les excavacions realitzades a aquesta ciutat han proporcionat algunes antefixes de s. iv i uns quants fragments de tipologia i cronologia indeterminades.⁴⁰ De les zones d'influència massaliota procedeixen altres produccions poc estudiades, probablement locals, que han estat posades en relació amb els frisos etruscs de terracota d'època arcaica els orígens dels quals cal cercar en produccions jònies. No obstant, no es pot excloure que els models en què es varen inspirar aquests possibles frisos arquitectònics de l'àrea de *Massalia* fossin els citats prototipus jonis.⁴¹

El que desitjo posar en evidència és que tant a les ciutats focées d'*Emporion* i *Massalia* com en els jaciments que hi són estretament vinculats no es documenta una producció local de manufactures arquitectòniques en terracota,⁴² l'ús de les quals, si tenim en compte els pocs elements proporcionats per les excavacions, degué ésser força limitat. D'això se'n desprèn que, des de mitjan s. vi i com a mínim fins la segona meitat del s. iii, quan *Massalia* inicia la producció de teules, tots els elements necessaris per a realitzar la teulada d'un edifici amb el sistema

³⁶ SANMARTÍ-GREGO *et alii*, 1992, 104-107, figs. 3-7, làms. 13-14; CABRERA / SÁNCHEZ, 2000, núm. 65-67, 291-294; DUPRÉ, 2005, 114-118.

³⁷ RAMOS, 1996, 63-64, 67, 209-211 i 266-268; DUPRÉ, 2005, 118-119.

³⁸ Caps de lleó trobats a l'acròpolis que, utilitzats o no com a gàrgoles, degueren formar part de cimacis laterals, DUPRÉ, 2005, 111, núm. 52.

³⁹ TRÉZINY, 2000, 86-87. La mancança de terracotes a Marsella -absoluta per al període arcaic i el s. v- s'ha de considerar com un fet fortuït, ja que no sembla raonable imaginar l'exclusió d'aquest tipus d'elements decoratius de l'arquitectura focea de la zona, DUPRÉ, 2005, 120.

⁴⁰ TRÉZINY, 2000, núm. 5, 14 i 15; 86-87 i 94, fig. 1.

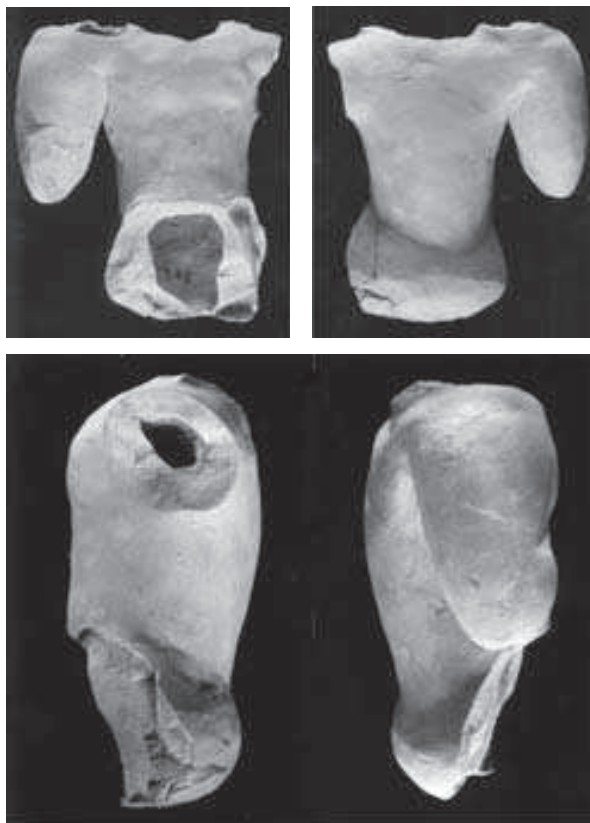
⁴¹ Es tracta de possibles plaques de revestiment amb relleus figurats, que inclouen figures humanes i animals, així com motius geomètrics, i que provenen dels *oppida* de *Sextantio* i d'Orgon. Tot i que probablement siguin d'època arcaica, també les ha estat atribuïda una cronologia més moderna, ANDRÉN, 1939-40, 149; BENOÏT, 1955, 22-27, làm. VI; DUPRÉ, 2005, 120.

⁴² Exceptuant les citades plaques decorades dels *oppida* de *Sextantio* i d'Ordon.

conegut com “*Tiled roof*” degueren ésser importats des de les àrees de producció d’Etrúria o de les ciutats gregues de la Mediterrània central (Magna Grècia i Sicília).⁴³



1



2

Fig. 5. Antefixes arcaiques trobades a *Emporion*. 1. Fragment d’antefixa procedent de l’*akrópolis*, conservada al MAC-Empúries (Fotografia: M. Llorens). 2. Fragment d’antefixa de l’àrea de l’*agorá*, conservada al MAC-Barcelona (Fotografia: MAC-Barcelona, Oriol Clavell).

⁴³ La ciutat focea d’*Elea* (la *Velia* romana), en un context geogràfic i cultural molt divers –la Magna Grècia–, utilitza terracotes arquitectòniques des d’època arcaica, important-les de la veïna Campània però també imitant-les en tallers locals, GRECO / STRAZZULLA, 1994. A finals del s. IV, la ciutat inicia una important producció de maons utilitzant les abundants argiles de qualitat existents en el seu territori, GRECO, 1992, 222-224.

5. *Gypsos*

Un aspecte inicialment sorprenent de l'antefixa de l'Hospitalet de l'Infant és, per la seva unicitat,⁴⁴ que en comptes d'utilitzar l'argila per a la seva realització es fes servir morter de guix. Atès que disposem només de part d'una antefixa, no podem aventurar-nos a fer hipòtesis relatives a la composició de la resta dels elements de la teulada de l'edifici a la qual estava destinada, però sí que podem afirmar que la peça es va utilitzar, ja que les restes de policromia que la cobreixen (*fig. 3 núm. 1*) es conserven en les parts menys exposades a les inclemències de la intempèrie, i també que la tècnica utilitzada per a la seva elaboració va donar bons resultats perquè, passats dos mil cinc cents anys, l'antefixa encara manté una duresa i una consistència notables.

De l'ús del guix (*gypsos*) ens en parla ja el filòsof i naturalista Teofrast (*De Lap*, 65). Està ben documentat entre els grecs, que el varen utilitzar en l'escultura i en l'arquitectura.⁴⁵ La seva aplicació en la construcció era diversificada: revestiment de superfícies parietals (enguixat) i realització de motlures, cornises i decoracions en relleu.⁴⁶ Faltant testimonis escrits directes, l'arqueologia ha permès constatar que els ibers també utilitzaven el guix en l'arquitectura, com a revestiment parietal interior de les cases i en altres equipaments.⁴⁷

Tant els focuus com els ibers coneixien les qualitats plàstiques del guix i, atès que el mineral del qual s'obté es troba a poca profunditat en nivells sedimentaris,

⁴⁴ També és cert, però, que no han estat molt freqüents les anàlisis tècniques de les terracotes arquitectòniques i que la seva actual generalització pot aportar altres sorpreses. Sobre aquesta qüestió, CUOMO DI CAPRIO, 1997, 45-53.

⁴⁵ Plini (NH, 35, 153) ens informa de que l'escultor Lisístrat de Sicília, germà de Lisip, fou el primer que el va utilitzar per obtenir la imatge d'un difunt i així poder fer un calc perfecte d'un rostre humà. La invenció de Lisístrat, en ple s. IV, ens confirma l'ús del guix en l'escultura grega, anteriorment testimoniada en creacions com la famosa obra de Fídies, l'estàtua crisoelefantina de Zeus (430 aC) a Olímpia, en la qual, segons Pausànies (1, 40, 4), a més de l'or i l'ivori es varen utilitzar la terracota i el guix. Sobre l'interès de Pausànies per l'escultura en general i pels materials amb què estaven fetes les diverses obres, MUSTI, 1982, 53-54.

⁴⁶ JACOB, a *Daremberg-Saglio*, s.v. "gypsum".

⁴⁷ BONET, 1998, 90-91. Al nord-est peninsular els primers testimonis de l'ús del guix com revestiment parietal procedeixen de jaciments de la zona de Lleida: el Tossal de Solibernat (Bronze final), la Serra del Calvari de la Granja d'Escarp (s. VIII-VII) i la fase I del poblat dels Vilars d'Arbeca (650/625 - 550/525), BELARTE, 1997, 100. Un producte d'aspecte semblant al guix i utilitzat també en arquitectura és la calç (*titanos* o *konía*), resultat de la calcinació de pedres calcàries (GINOUVÈS / MARTIN, 1985, 45). Les aplicacions arquitectòniques de la calç en el món fenici (KRINGS, 1995, 408-410) s'introdueixen en el sud peninsular en el s. VIII i es documenten en jaciments de la zona de l'Ebre (la Ferradura o el Turó del Calvari de Vilalba dels Arcs) en el s. VII, coincidint amb la presència semita a la zona, BELARTE, 2001.

la utilització d'aquest material no hem de considerar-la excepcional.⁴⁸ Sí que ho és, en canvi, usar-lo per fer una antefixa. Les causes d'aquesta "innovació" les hem de cercar en l'intent de donar resposta a una sèrie de condicionants tècnics lligats a la dificultat de poder disposar, allà on es va decidir de construir l'edifici i en època tarδοarcaica, dels elements arquitectònics en terracota necessaris per a decorar-lo. Les opcions possibles eren poques: importar el producte ja elaborat, fabricar-lo en terracota o buscar una alternativa.

Importar la decoració arquitectònica de l'edifici implicava un llarg viatge per via marítima d'un material voluminós, fràgil i pesat.⁴⁹ Els foces d'*Emporion* ja havien importat els elements decoratius en terracota dels temples de l'*akrópolis* i de l'*agorá* (*vid. supra*), però probablement no es pugui comparar el valor d'aquests edificis —emblemàtics en el context de la Neàpolis i construïts per allotjar divinitats gregues a les quals retien culte els habitants de la ciutat— amb una construcció a realitzar en un àmbit indígena. Em sembla raonable que en la valoració de la relació entre costos i resultats s'apliquessin criteris diversos.⁵⁰

El món ibèric no disposava, al voltant del 500 aC, de la tecnologia ni de la tradició artesana per produir *in situ* els elements de la decoració arquitectònica en terracota, acció que requeria una infraestructura (*v.g.* un forn d'un cert volum) no menyspreable.⁵¹ Limitacions que també es donaven entre els grecs d'Occident, com demostra el fet que la primera evidència de la producció d'elements arquitectònics en terracota, concretament de teules, s'hagi de situar a la ciutat de *Massalia* en època hel·lenística avançada.⁵²

S'optà, per tant, per buscar una alternativa en l'elecció de la qual es varen tenir en compte qüestions de tipus tècnic vinculades al procés de producció de l'antefixa. Des d'aquest punt de vista, no podem d'oblidar que tant l'argila (*kéramos*) com el guix (*gyposos*) són materials que —quan han estat enriquits amb altres components— es converteixen en morter (*koníama*) que, en el primer cas i després d'un procés d'eixugat per cocció, rep el nom de terracota (*kéramos*) i en el segon, mitjançant un procés d'eixugat sense cocció, es coneix com morter de guix (*gyposos*).⁵³ Un primer avantatge del morter de guix en relació a la terracota és que

⁴⁸ Afloraments de mineral de guix (sulfat de calci) són freqüents al sud de la província de Tarragona, especialment a la serra de Llaberia, en què, només a 12 km en línia recta al nord-oest de l'Hospitalet de l'Infant es conserva l'explícit topònim "Coll del Guix". Mineral de guix es troba també a la zona de l'Aumedina (Tivissa), a només 17 km de l'Hospitalet, en la via que uneix aquesta població amb la cubeta de Móra, REVILLA, 1993, 17.

⁴⁹ Les zones de producció de terracotes més properes estaven a Etrúria, Campània i la Magna Grècia.

⁵⁰ Els mateixos emporitans, en construir un temple al vessant meridional de l'acròpolis a la segona meitat del s. v, varen optar per utilitzar un material diferent a la terracota (*vid. supra*), DUPRÉ, 2005, 114-118.

⁵¹ Les primeres produccions ceràmiques ibèriques a torn es documenten a la zona a partir de la segona meitat del s. vi, NOGUERA, 2002, 136.

⁵² LAUBENHEIMER *et alii*, 1999, 15-16.

⁵³ El grecs antics utilitzaven el mateix terme per a l'argila i la terracota, al igual que per el guix i el morter de guix. Una variant ben coneguda d'aquest últim és l'estuc, GINOUVÈS / MARTIN, 1985, 36 i 45-52.

en el primer cas només cal aplicar a un motlle la massa plàstica creada al barrejar aigua amb el mineral de guix i deixar-la eixugar;⁵⁴ mentre que en el cas de l'argila, un cop feta la còpia amb el motlle, hagués estat necessari procedir a la seva cocció *in situ* per tal d'obtenir la terracota.⁵⁵

Sabem que el guix, en estat pur, no ofereix una bona resistència a l'aigua i aquest va ser el motiu per el qual, seguint una tecnologia ben coneguda a l'antiguitat,⁵⁶ es va transformar el guix en un morter de guix incorporant-li desgriants minerals (quars i feldspat)⁵⁷ que, per un efecte químic,⁵⁸ varen augmentar la solidesa i la resistència de la peça. Aquesta, posteriorment sotmesa a un procés de policromat, va disposar finalment de les qualitats necessàries per a ésser utilitzada com a element de decoració arquitectònica exterior.

Els constructors de l'edifici, un cop importat el motlle⁵⁹, es varen limitar a buscar una alternativa a la terracota i per aquest motiu utilitzaren un material local que, degudament tractat seguint un procés tecnològic conegut, els va permetre obtenir un satisfactori producte final. L'aspecte de les antefixes en morter de guix, un cop recobertes per la policromia i col·locades a la teulada de l'edifici, no degué ésser molt divers del d'unes autèntiques terracotes que els ibers de la zona no coneixien, però sí aquells que —com Basped(as?) —⁶⁰ ja s'havien integrat en l'estructura comercial focea i, per tant, participaven dels mateixos interessos que els colonitzadors.

⁵⁴ Acció que es podia realitzar a peu d'obra, si ja es disposava del motlle i del guix triturat. Donat que la pols de guix s'obté de la cocció (amb temperatures baixes que oscil·len entre els 100-200° C, AURENCHÉ, 1981, 28) del mineral (sulfat de calci) i del seu triturat posterior, aquest procés de transformació del mineral es podia haver fet *in situ*.

⁵⁵ La temperatura de cocció de les terracotes arquitectòniques, d'època romana, ha estat fixada entorn als 600-950° C (DE LA VILLA *et alii*, 1994, 430), significativament més elevada que la necessària per al guix.

⁵⁶ GINOUVÈS / MARTIN, 1985, 48.

⁵⁷ *Vid.* l'Apèndix I.

⁵⁸ Que es produí durant el procés d'eixugat sense cocció de l'antefixa.

⁵⁹ Produït pels hàbils coroplastes de Càpua, degué arribar a les nostres costes en alguna de les naus en les que viatjaven altres produccions etrusques ben documentades al nord-est peninsular en època arcaica, tant a la pròpia *Emporion* (AQUILUÉ, 1999, 163-164, 171-173, 245-246 i 267-270) i el seu "*binterland*" com a la desembocadura de l'Ebre, SANMARTÍ-GREGO, 1973. *Vid.* les diverses aportacions al tema en el volum, REMESAL / MUSSO, 1991.

⁶⁰ Personatge citat en la carta comercial del darrer quart del s. VI trobada a *Emporion*, SANMARTÍ-GREGO / SANTIAGO, 1987 i 1988; SANTIAGO, 1990; CABRERA / SÁNCHEZ, 2000, núm. 197, 402.

6. L'elecció de l'emplaçament

6.1. Aspectes geogràfics (fig. 6)

L'Hospitalet de l'Infant es troba en el vèrtex meridional d'un àmbit geogràfic, el Camp de Tarragona, delimitat a sud-oest pel sistema prelitoral català que, en el seu extrem meridional, està constituït, de nord-est a sud-oest, per les serres de l'Argentera, de Llaberia, de la Creu (o de Tivissa), de la Batalla i de l'Esteve que, amb altures notables,⁶¹ formen un arc que defineix l'interior de la franja costanera. A pocs quilòmetres de l'Hospitalet de l'Infant s'aixeca, a l'oest, la mola de Nadell (582 m) i, al nord, el puig de Cabràliga (607 m), en l'espai intermedi entre ambdós pics el riu Llastres, que neix a la zona del coll de Fatxes, corre cap a orient fins a assolir el mar. El riu incorpora al seu cabal les aigües d'un afluent, la Dòvia, que neix a Prasdip, als peus de la serra de Llaberia.

El curs del Llastres constitueix el tram oriental d'una via d'accés natural i directe des de la seva desembocadura fins la cubeta de Móra d'Ebre, camí que supera la serra de la Creu o de Tivissa pel coll de Fatxes (546 m), ubicat entre la Creu (720 m) i el Montalt (751 m).⁶² Aquesta via terrestre, actualment utilitzada per la carretera C-44 que uneix l'Hospitalet amb Móra, es troba documentada a partir del període ibèric antic,⁶³ com demostren les desiguals informacions disponibles sobre una sèrie de poblats que la van flanquejar: d'est a oest, el Puig del Castell (Vandellòs) i la Mola de Genessies,⁶⁴ el Coll Alt (Tivissa),⁶⁵ el Coll del Moro de la Serra d'Almos (Tivissa)⁶⁶ i el Castellet de Banyoles (Tivissa)⁶⁷ (fig. 7). Tot sem-

⁶¹ La Mola (914 m.s.n.m.) i la mola de Llaberia (912 m) són els cims més alts, seguits pel Montalt (751 m), el Puntaire (724 m) i la Creu (720 m).

⁶² Per a la descripció de la geomorfologia de la zona de Móra i del Baix Ebre, remeto als treballs de REVILLA, 1993, 15-20 i NOGUERA, 1998, 20-21 i 2002, 9-13, figs. 2-3.

⁶³ NOGUERA, 2002, 16 i 18, fig. 4.

⁶⁴ Al puig del Castell, molt arrasat, s'ha documentat una primera fase amb ceràmica a mà i una segona per a la qual s'ha proposat una cronologia de s. III aC. La identificació de la mola de Genessies com a poblats és, per ara, hipotètica. Agraïxo aquestes informacions a Maite Miró.

⁶⁵ L'únic, al llarg d'aquesta via, en el que apareix material fenici i l'ocupació del qual, tenint presents els materials recollits en prospecció, es situa entre finals del s. VII i la segona meitat del VI, NOGUERA, 1998, 28; *Id.*, 2002, 26.

⁶⁶ Amb una ocupació datada entre mitjan s. VI i principis del V, NOGUERA, 2002, 22-25. D'aquest jaciment, en el que s'ha identificat un túmul amb un enterrament de característiques particulars, procedeix una *kylix* àtica de l'últim quart del s. VI - inicis del V (NOGUERA, 1998, 28; *Id.*, 2002, 24, fig. 8), un bol de bronze de filiació etrusca, un lingot d'argent de finals del s. VI i una arracada del mateix material, CELA *et alii*, 1999, 100-101; NOGUERA, 2002, 22-25; RAFEL *et alii*, 2003, 157-158.

⁶⁷ Els materials més antics del qual, tot i que fora de context, permeten parlar, segons em diu Maite Miró, d'una primera fase d'ocupació de final del s. V. Un estat de la qüestió sobre el jaciment a ASENSIO *et alii*, 2002.

bla indicar, doncs, la ocupació d'alguns dels assentaments que voregen aquesta ruta, especialment en el seu extrem occidental, en el curs del s. vi.⁶⁸ En època romana, l'únic jaciment conegut al llarg d'aquest eix de comunicació és el forn d'àmfores de l'Aumedina (Tivissa),⁶⁹ mentre que en època medieval la importància de la via resulta confirmada tant per la documentació d'arxiu⁷⁰ com per les evidències arqueològiques.⁷¹ La continuïtat en el temps d'aquest eix de comunicació, un dels cinc que connecten la zona interior del curs baix de l'Ebre amb la Mediterrània, demostra el seu elevat valor estratègic, que es veu complementat pel fet que qui, provenint de la costa, assolia l'Ebre al Castellet de Banyoles, podia travessar el riu gràcies a l'existència d'un gual natural i, des d'allí, mitjançant el barranc del Riu Sec, continuar fins al coll del Moro de Gandesa i l'àrea del Baix Aragó (*fig. 7 núm. 7 i 8*).⁷²

Aquesta via d'accés a l'interior coincidia en el seu punt de partida, a l'Hospitalet de l'Infant, amb la que —seguint la costa— connectava la zona de Tarragona amb la desembocadura de l'Ebre. L'existència d'aquesta via costanera es troba perfectament documentada en època romana i la coincidència entre el recorregut de la *via Augusta* i el de les successives vies de comunicació fins a mitjan segle XX, és una dada significativa per pensar que la viabilitat anterior a August,⁷³ l'anomenada *via Heraklea*, no degué diferir d'aquest traçat que es mantingué

⁶⁸ Només al poblat del Coll Alt de Tivissa li ha estat atribuïda una cronologia anterior, finals del s. VII, a partir de l'existència d'àmfora fenícia. Es tracta d'una dada plenament coherent amb el fet que aquest poblat es troba ja a l'interior de la cubeta de Móra, en què la presència de materials fenicis està ben documentada en diversos assentaments del s. VII i principis del VI, NOGUERA, 1998, 24-27.

⁶⁹ REVILLA, 1993, 137-143, fig. 50.

⁷⁰ A finals del s. XIV, les platges de l'Hospitalet de l'Infant eren, juntament amb el port de Tortosa, un dels dos indrets que la ciutat de Barcelona utilitzava per assegurar-se el subministrament d'una part dels cereals de Castella, d'Aragó i de l'àrea de Lleida que confluen a la zona de Móra. Però l'ús del port de Tortosa implicava el pagament d'un peatge, la possibilitat que en moments de carestia el blat fos requisat i el risc dels atacs corsaris als angostos canals del delta del riu (FONT, 1997). Per evitar aquests problemes, Barcelona va buscar una via alternativa, terrestre però directa, que unia la cubeta de Móra amb l'Hospitalet. Entre els anys 1398 i 1411, Barcelona va comprar els castells de Flix i de Palma d'Ebre, va construir magatzems per a cereals sobre les restes del poblat ibèric del Castellet de Banyoles de Tivissa (en una posició dominant sobre el riu) i a la platja de Miramar, prop de l'hospital del Coll de Balaguer, i va realitzar (1411) una carretera - intransitable ja l'any 1503 - que unia ambdós punts, FONT, 1997.

⁷¹ El castell de Tivissa, esmentat el 1174, la torre de Gavada (Vandellòs), el castell i l'església de Sant Andreu de Vandellòs i la torre de Masriudoms. A falta d'estudis detallats, aquests edificis es daten genèricament com ja existents a finals del s. XIII (*CatRom*, XXI, 1995, 43-44 i 66). Per al període islàmic, quant la zona es trobava sota el control de Tortosa, les úniques dades segures són una primera fase del Castell de Tivissa (anterior a la conquesta del lloc per Ramon Berenguer IV el 1153) i la troballa a l'Hospitalet de l'Infant (el 1868) d'una moneda àuria del califat de Còrdova, encunyada el 1016-1018, MASSÓ / MENCHÓN, 1991, 29-30.

⁷² NOGUERA, 2002, 15-18.

⁷³ Com demostra el mil·liari d'època republicana trobat a Sant Jordi d'Alfama, a uns 20 km al sud-oest de l'Hospitalet de l'Infant, MAYER / RODÀ, 1986, 159, fig. 7; *Eid.*, 1997, 114 i 121, fig. 75.

quasi bé intacte durant molts segles.⁷⁴ La ubicació de la *mansio Oleastrum* es justificaria, doncs, per trobar-se en el punt en què la via d'accés a l'interior coincidia amb la *via Augusta*, però també per la dificultat que per als viatgers representava superar el Coll de Balaguer,⁷⁵ dificultat que —com hem vist— es va utilitzar com argument en la fundació el segle XIV de l'homònim hospital fortificat.⁷⁶

El riu Llastres, que assoleix la costa encaixat entre dos promontoris rocosos, abans d'arribar al mar fa un gir de 90° cap a l'est. A partir d'aquest punt el llit del riu s'eixampla progressivament definint un estuari (*órmos*) de quasi bé 600 m de longitud i una amplada, ran de la platja, de 100-150 m (*fig. 8*).⁷⁷ Si tenim en compte les dimensions d'aquest espai, encaixat entre penya-segats de 8-10 m d'alçada i protegit dels vents —a excepció d'aquells provenint de mar obert (est)—, crec que el podem considerar com un petit port natural (*limén*) segurament adequat per a què s'hi resguardessin el tipus de naus utilitzats en l'antiguitat.⁷⁸ No disposem de dades arqueològiques que testimoniiïn una activitat portuària en època antiga, però la documentació medieval és —de nou— significativament més explícita al respecte. L'interès de l'indret per els navegants es dedueix de la menció del riu Llastres en 38 cartes o atles marítims que cobreixen un període comprès entre l'any 1280 i el 1600.⁷⁹ Com hem vist anteriorment, sabem també que —a finals del segle XIV— el port era utilitzat per la ciutat de Barcelona per a embarcar el blat necessari per garantir l'aprovisionament urbà.⁸⁰ En aquest cas, la càrrega de les naus es duia a terme a la platja de Miramar, en la qual es va construir un recinte

⁷⁴ El primer testimoni escrit sobre aquesta primitiva via ens el dóna Timeu de Taormina (aprox. 350-260 aC). Per a aquesta i altres fonts, *vid.* PALLÍ, 1985, 29 i ss.

⁷⁵ En el que s'ha proposat ubicar la *mansio Sub Saltu* citada en els vasos de Vicarello i en altres fonts posteriors, MAYER / RODÀ, 1997, 139, amb bibliografia.

⁷⁶ El coll de Balaguer (153 m) dóna accés a una zona de muntanya que, amb els seus 200 m d'altura al Perelló, obliga a la via que segueix la costa a allunyar-se'n i no tornar a vorejar-la fins al delta de l'Ebre, a l'Ampolla. Es tracta del principal relleu a superar en el tram de la *via Augusta* comprès entre el Pirineu i l'Ebre, FORT, 1974.

⁷⁷ Actualment colgat per les aportacions fluvials i per la sorra, especialment després de la recent construcció d'un port esportiu que ha alterat l'ecosistema de la zona (*fig. 8 núm. 2*). Sobre el nivell del mar a la costa davant d'*Emporion* en època antiga, potser uns 60-70 cm por sota del nivell actual, NIETO *et alii*, 2005, 74-76. Altres autors defensen que a la desembocadura de l'Ebre en la antiguitat el nivell del mar es trobava uns 4 m per sota de l'actual, NOGUERA, 2002, 13.

⁷⁸ Un port, amb una superfície útil de quasi bé 3 Ha, en el qual atracar les naus en condicions climàtiques adverses. Amb el mar en calma, aquestes podien avarar-se en els grans arenals que flanquegen el port o, utilitzant embarcacions petites per a la càrrega i descàrrega, quedar fondejades prop de la costa. La primera identificació de la desembocadura del Llastres com a port correspon a B. Hernández Sanahuja el 1865, MASSÓ / MENCHÓN, 1991, 23. A favor de l'existència del port, ROSSELLÓ, 2001, 87 i 92. Per a l'època arcaica, sabem que les naus utilitzades pels comerciants grecs eren les penteconteras, naus de guerra amb una sola fila de 25 remes a cada banda i una longitud total que no superava els 35 m (MILTNER en *RE*, s.v. "Pentekonteres, Pentekontoros"; GRAS, 1997, 23-25).

⁷⁹ ROSSELLÓ, 2001, 89-92. Si tenim en compte que el territori de la població de Vandellòs, segons consta en la carta de població de 1191, incloïa un estret corredor que, seguint el curs del riu Llastres, arribava fins el mar (CONEJO, 2002, 173, làm. 80), l'interès pel control del port remunta a finals del segle XII.

⁸⁰ FONT, 1997, 129.

per emmagatzemar el blat; però això era possible perquè, arribat el cas, les naus es podien refugiar a la petita badia del port veí.⁸¹

Un últim element a no oblidar és la presència d'aigua dolça, requisit indispensable per al subministrament de les naus que arribaven al port. Un subministrament que estava garantit per les aigües aleshores incontaminades del riu i per la possible explotació dels recursos aquífers del subsòl.⁸²

En el punt en què el riu Llastres arriba al mar es donaven, per tant, una sèrie de condicions geogràfiques que degueren ésser determinants per a l'elecció de l'indret: la intersecció de dos eixos de comunicació terrestre —un dels quals permetia l'accés directe a les terres interiors del curs baix de l'Ebre (la cubeta de Móra)—, la proximitat d'un accident geogràfic que condicionava la viabilitat cap al sud-oest, la presència d'aigua dolça i, el que jo crec decisiu,⁸³ l'existència d'una petita badia natural apta per ésser utilitzada com a port.⁸⁴

6.2. Aspectes econòmics

L'obtenció de nous recursos metal·lífers ha estat sempre considerada una de les causes principals que determinaren els llargs viatges empresos pels pobles de la Mediterrània oriental vers l'Occident. Prop del marge esquerre del curs baix de l'Ebre, concretament al sud de la serra del Montsant, hi ha una àrea rica en minerals l'explotació dels quals es remunta a temps prehistòrics.⁸⁵ L'àrea en qüestió és actualment objecte d'un projecte de recerca els primers resultats del qual ofereixen un interessant panorama de la seva importància minerometal·lúrgica, demostrant l'estreta relació existent amb la arqueològicament ben documentada presència fenícia (des de finals del s. VIII) en els territoris que circumdaven la vall inferior de l'Ebre.⁸⁶

La principal zona d'explotació minera, denominada del Molar - Bellmunt del Priorat - Falset, està ubicada a les valls dels rius Siurana i Montsant, a uns 5-10 km al nord-est del punt en què les aigües del Siurana conflueixen en les de l'Ebre, en

⁸¹ Sobre les restes de Miramar, encara conservades i ubicades a 4,5 km al nord-est de l'Hospitalet, *GEC*, XV, 230.

⁸² Obtinguts en època medieval mitjançant el pou, construït el segle XIV, al centre del pati de l'Hospital del Coll de Balaguer.

⁸³ No hem d'oblidar que —com recordava fa poc Fausto Zevi— fins a la sistematització d'una extensa xarxa viària realitzada per August, a la Mediterrània antiga i des de temps molt remots la comunicació i el transport es realitzaven per via marítima, que —malgrat els molts riscos— era inqüestionablement més segura, confortable i ràpida que viatjar per terra.

⁸⁴ La distància que separa el port del Llastres d'*Emporion* (uns 250-260 km) coincideix amb els 1.400 estadis (= 258,762 km) que una nau, en condicions normals, recorria en dues jornades de navegació diürna, ARNAUD, 2004, 6-7. L'escala intermèdia per a pernoctar en el trajecte des d'*Emporion* (fig. 9) podia realitzar-se, si tenim en compte la seva equidistància (= 1 jornada de navegació), a l'ampli estuari del riu Llobregat, un port en el que l'*oppidum* de Montjuïc actuava com a centre d'emmagatzematge i redistribució, GRANADOS, 1982; MIRÓ, 2001, 116.

⁸⁵ VILASECA, 1952.

⁸⁶ ARMADA *et alii*, 2005, ARMADA *et alii*, e.p.; RAFEL *et alii*, 2003; RAFEL / ARMADA, 2005. Sobre la presència fenícia a la zona, AUBET, 1993, 26 i ss.; SANTOS, 2003, 88-93.

el límit entre les comarques del Priorat i la Ribera d'Ebre (*fig. 7 núm. 6*). Els minerals l'exploració dels quals s'ha pogut documentar en època prehistòrica són l'abundant plata nadiua, el coure, el plom i la galena,⁸⁷ mentre que les activitats metal·lúrgiques derivades de tal explotació minera s'han pogut testimoniar gràcies a les troballes efectuades als jaciments del Calvari (el Molar) i del Puig Roig (Masroig).⁸⁸ La tipologia d'alguns d'aquests instruments metal·lúrgics ha permès proposar —per al període comprès entre finals del s. VIII i el primer terç del s. VI— l'aportació d'innovacions tecnològiques de caràcter fenici en l'activitat minerometal·lúrgica desenvolupada en aquesta zona, en la qual —paral·lelament— es documenta l'aparició dels primers poblats planificats. Aquests i altres canvis (l'aparició de les ceràmiques a torn, l'ús del ferro o la utilització del tovot en la construcció) han estat considerats com l'evidència de l'estímul produït pels estrets contactes comercials dels estaments dominants de la societat indígena amb el món semita.⁸⁹

La zona minera del Molar - Bellmunt - Falset es troba a 20 km en línia recta de la costa, sent-ne la vall del riu Llastres l'accés més fàcil i directe des del mar. Aquest eix de comunicació permetia també arribar directament a la cubeta de Móra, punt en què conflueix tant la ruta fluvial que connectava amb les terres ubicades en la vall mitjana de l'Ebre com la via terrestre que permetia l'accés, a través de la zona de Gandesa, al Baix Aragó.⁹⁰

El potencial econòmic representat pel possible intercanvi dels productes agrícoles, fonamentalment dels cereals que —procedents d'aquests territoris més distants— arribaven a la zona de Móra,⁹¹ degué ésser un altre dels elements determinants a l'hora d'utilitzar el curs del riu Llastres com a via alternativa de comunicació entre la costa i les terres interiors del curs baix de l'Ebre. Al marge d'altres fonts de riquesa, que difícilment es poden documentar a partir del registre arqueològic (recursos forestals, adobat de pells, esclaus, etc.), i altres recursos específicament locals,⁹² també val la pena cridar l'atenció sobre la possible explotació de l'olivera⁹³ que, juntament amb els cereals, constituïa el *biòtós* dels grecs.⁹⁴

⁸⁷ RAFEL *et alii*, 2003.

⁸⁸ ARMADA *et alii*, 2005; GENERA, 1995.

⁸⁹ ARMADA *et alii*, 2005, 151-152.

⁹⁰ En la que, concretament en el curs del Matarranya, es documenta una important producció metal·lúrgica des d'abans de l'Edat del Ferro fins al període ibèric, ARMADA *et alii*, e.p.

⁹¹ L'existència d'un important excedent agrícola és la causa que, a partir del s. V, justifica tant les evidències de diversos sistemes d'emmagatzematge de cereals documentats al Baix Ebre (ROUILLARD, 1991, 213-214; NOGUERA, 2002, 127-133), com les ben conegudes terracotes hel·lenístiques que permeten parlar d'un arrelat i difós culte, en aquesta zona i a l'entorn d'*Emporion*, a la grega *Deméter* (PALLARÈS *et alii*, 1986; RUIZ DE ARBULO, 2000, 37-42; *Id.*, 2002-03, 175 i ss.). Sobre la riquesa agrícola i ramadera de la zona en el s. VI, de la qual ens parla Aviè (501-502) citant alguns productes (*pecus, palmitem i dona Cereris*), *vid.* PENA, 1989, 16-17.

⁹² Em refereixo a l'explotació del margalló, sobre la importància de la qual ha insistit M. José Pena (PENA, 1989, 16-18).

⁹³ BUXÓ, 1997, 122 i 279-286; GRAS, 1997, 176-179.

⁹⁴ Literalment, el necessari per a la vida.

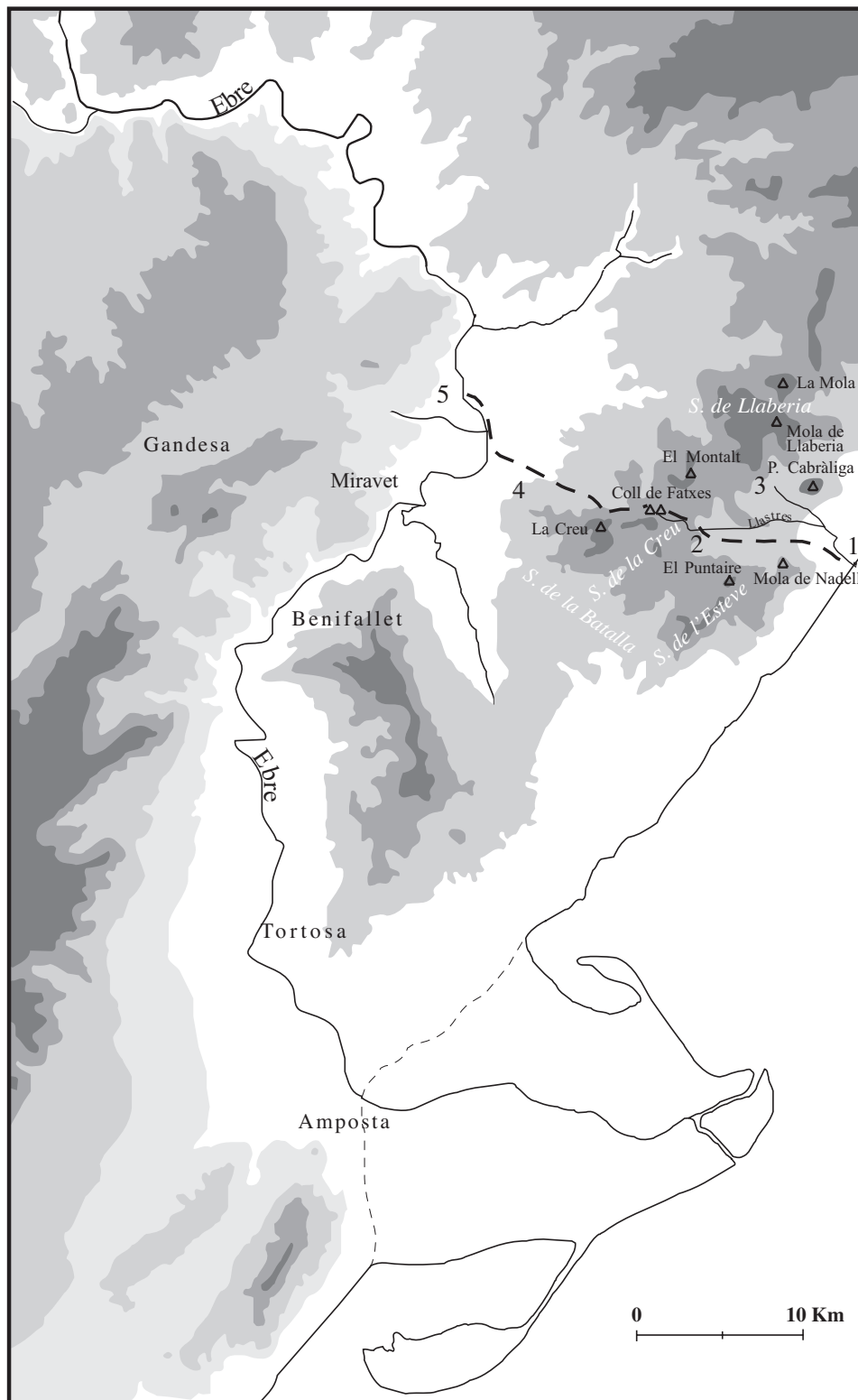


Fig. 6. Geomorfologia de l'àrea meridional de la província de Tarragona amb indicació dels cursos fluvials i elements del relleu citats en el text. 1. l'Hospitalet de l'Infant. 2. Vandellòs. 3. Prasdip. 4. Tivissa. 5. Móra d'Ebre. Amb traç discontinu la carretera actual (C-44) que uneix l'Hospitalet de l'Infant amb Móra d'Ebre (Plànol base: J. Noguera).



Fig. 7. La cubeta de Móra i el curs baix de l'Ebre. 1. Riu Llastres (= *Oleum*). 2. l'Hospitalet de l'Infant (= *Oleastrum*). 3. Puig del Castell (Vandellòs). 4. Coll Alt (Tivissa). 5. Coll del Moro de la Serra d'Almos (Tivissa). 6. Zona minera Molar - Bellmunt del Priorat - Falset. 7. Castellet de Banyoles (Tivissa). 8. Coll del Moro (Gandesa).



1



2

Fig. 8. L'Hospitalet de l'Infant (Vandellòs i l'Hospitalet de l'Infant, Baix Camp). 1. Plànol de la població amb indicació de la possible ubicació del santuari i del port antic (Dibuix: X. Dupré i R. Ribaldi. Plànol base: Mapa Topogràfic de Catalunya 1:5000. l'Hospitalet de l'Infant 498-3-1. 259-145). 2. Estat actual (agost de 2005) de la petita badia de l'antic port vista des de la platja (Fotografia de l'autor).

7. Un santuari empòric al riu *Oleum*

Tots els aspectes fins aquí analitzats justifiquen plenament, en la meua opinió, la importància estratègica que per als foces instal·lats a Occident i especialment pels d'*Emporion* devia tenir, des d'un moment indeterminat de la primera meitat del s. VI, la desembocadura del riu Llastres. Que d'aquest punt concret provingui el fragment d'antefixa en morter de guix que aquí es presenta és, per ara, l'única prova arqueològica d'una ocupació tardoarcaica del promontori a prop del qual, en època romana, sorgirà la *mansio Oleastrum* i en què, segles més tard, es construirà l'hospital del coll de Balaguer.

Sóc conscient que és limitada l'evidència arqueològica i també de l'absència d'altres materials que documentin una ocupació prerromana de l'indret, però considero que l'antefixa s'ha d'interpretar com la prova de la construcció, a principis del s. V, d'un edifici inspirat en models arquitectònics grecs. Si bé una antefixa aïllada no constitueix la prova irrefutable de l'existència d'un edifici de culte,⁹⁵ crec que la hipòtesi més raonable sigui la de veure en aquesta peça l'únic testimoni conservat d'un temple i, per tant, d'una construcció de caràcter sacre edificada en un santuari empòric,⁹⁶ un espai neutral sota protecció divina, en el qual ibers i foces realitzaven els seus intercanvis comercials i mitjançant el qual *Emporion* deixava constància tangible de la seva presència en el territori dels Ilercavons.⁹⁷

El poema titulat *Ora maritima*, compostat per Ruf Fest Aviè el s. IV dC,⁹⁸ en la seva descripció de les costes ibèriques, situa al nord-est de l'Ebre (*Hiberus*) l'*Oleum flumen*. El text d'Aviè indica que aquest riu "tallant els camps pròxims, s'escola entre els dos penyals d'uns ports".⁹⁹ Diverses són les propostes d'identi-

⁹⁵ WINTER, 1978, 53.

⁹⁶ Potser ja consagrat en el s. VI però amb un aspecte menys monumental.

⁹⁷ Sobre els límits d'aquesta tribu ibèrica, NOGUERA, 2002, 103-108.

⁹⁸ L'opinió generalitzada, tot i que no plenament acceptada, és que Aviè incorporà en el seu text poètic informacions contingudes en un periple massaliota del s. VI i que el text que ens ha estat transmès inclou també interpolacions posteriors. Per a un estat de la qüestió, VILLALBA, 1986, 19-49; MANGAS / PLÁCIDO, 1994, 22-26 i 35-36; GONZÁLEZ PONCE, 1995, 17-27 i 81-94; CALDERÓN / MORENO, 2001, 289-292. Pel que fa a la descripció de l'àrea que ens ocupa, s'ha proposat datar en el primer quart del s. VI la composició del document periegètic en què s'inspiraria aquesta part de l'*Ora maritima* que, més que reflectir la presència comercial grega, seria una prova ulterior del comerç fenici, PENA, 1989. Sobre la utilització per part d'Aviè dels *períploi* arcaics dels cartaginesos Hannó i Himilcó, VILLALBA, 1986, 38-41.

⁹⁹ "*Iuxta superbum mons (S)acer caput exerit, / Oleumque flumen proxuma agrorum secans / geminos iugorum uertices interfluit.*" (504-506). Hem seguit la traducció catalana de Pere Villalba, en la qual ha optat per traduir el terme "*uertices*" per "ports", referint-se clarament a ports de muntanya, VILLALBA, 1986.

ficació d'aquest antic riu que per a alguns —com Schulten—¹⁰⁰ era el propi Ebre, mentre que d'altres prefereixen situar-lo a uns 100 km al nord-est d'aquell, considerant-lo el riu epònim dels Laietans.¹⁰¹ Tres qüestions mereixen, en la meua opinió, ésser destacades: 1) Que Aviè parla de l'*Oleum* (505) immediatament després de citar l'Ebre (503) i abans de referir-se, després d'un breu comentari de la zona (507-511),¹⁰² a *Salauris* (513), *Callipolis* (514) i *Tarraco* (519), el que ens indica que el riu s'ha de situar en un àrea restringida a ubicar segurament en el tram de costa —uns 60 km— que hi ha entre l'Ebre i el cap de Salou. 2) El segon element són les característiques geogràfiques del curs de l'*Oleum*, clarament coincidents amb les del Llastres, que baixa entre dos "vèrtexs"¹⁰³ i tallant els camps propers, com demostra el profund barranc pel què discorre el seu llit quan arriba al mar. Un context geomorfològic que no es dona a cap altra punt d'aquest tram de costa.¹⁰⁴ 3) Que l'element fonamental per identificar l'*Oleum flumen* d'Aviè amb l'actual riu Llastres és el nom del riu, el significat del qual a Aviè (oli) es troba directament relacionat amb el de l'hidrònim actual (olivera borda, ullastre).¹⁰⁵ Les fonts clàssiques d'època romana ens parlen d'una ciutat (*Oléastron*, Estrabó, III, 4, 6),¹⁰⁶ d'una *mansio* (*Oleastrum*, Itinerari d'Antoní, 399, 2) i d'un riu (*Oleum*, Aviè, 505), sent aquesta última l'única menció concreta al riu, el nom del qual podia o no coincidir amb el de l'assentament existent a la seva desembocadura.

Atès que aquesta és l'única referència antiga a l'actual riu Llastres em sembla permisible —tenint present el que acabo de dir— d'utilitzar el terme llatí *Oleum* per referir-se al riu, a la via que discorria per la seva vall i al santuari existent a la seva desembocadura. Certament, no sabem quin fou el nom amb el qual els grecs denominaren aquest riu, però crec que les possibilitats es redueixen a dues: o bé Aviè va traduir literalment un possible *Élaion* (= oli) *potamós* per *Oleum flumen*, el que indicaria la no coincidència entre el nom del riu i el de l'assentament immediat d'època romana; o bé la seva traducció fou menys rigorosa i el nom grec del riu era *Élaios*¹⁰⁷ o *Fyliè* (= olivera borda, ullastre) del que se'n podria deduir la coincidència entre el nom del riu i el de la *mansio*, i la pervivència del significat de l'hidrònim des de l'època grega fins a l'actualitat.¹⁰⁸

¹⁰⁰ SCHULTEN, 1955, 135.

¹⁰¹ JACOB, 1985, 249-250. Altres interpretacions a VILLALBA, 1986, 98-99; PENA, 1989; MANGAS / PLÁCIDO, 1994, 146-147; GONZÁLEZ PONCE, 1995, 120, 180-181; CALDERÓN / MORENO, 2001, 331.

¹⁰² Amb la menció al *Sellus* (la mola de Llaberia, de 912 m, GAVALA, 1959, 116; CALDERÓN / MORENO, 2001, 331, n. 154) i a la antiga ciutat de *Lebedontia*.

¹⁰³ A l'oest la mola de Nadell (582 m) i, al nord, el puig de Cabràliga (607 m) (*fig. 6*).

¹⁰⁴ Tot i que, acceptant la errònia associació *Hiberus-Oleum*, s'hagi proposat identificar el pas d'Aviè amb el curs baix de l'Ebre, més amunt de Tortosa, PENA, 1989, 20.

¹⁰⁵ Hipòtesi ja avançada el 1865 per B. Hernández Sanahuja, MASSÓ / MENCHÓN, 1991, 8.

¹⁰⁶ Transliteració del substantiu llatí *oleaster*.

¹⁰⁷ Hipòtesi defensada per SCHULTEN, 1955, 135. El terme grec *élaios* seria el resultat de l'hel·lenització d'un hidrònim indígena, segons JACOB, 1985, 249-250.

¹⁰⁸ Passant per les diverses variants medievals i modernes ("rivo Ullastre" el 1191, COROMINES, 1989-97, V, 44; "Riuduyastre" el 1350 o "Riudullastre" el 1577, ROSSELLÓ, 2001, 89-91) fins arribar a l'actual "Riu de Llastres", la correcta transcripció catalana del qual seria "Riu d'Ullastre" o "Riu Ullastres" (COROMINES, 1989-97, V, 44 i VII, 380-381; ROSSELLÓ, 2001, 92). No es pot

En qualsevol dels casos, els tres noms grecs suggerits es troben directament relacionats amb l'olivera, en un cas per ésser l'oli el producte que se'n deriva i en els altres dos per ésser l'olivera borda o ullastre (*Olea auropaea* var. *oleaster*) l'espècie que, per intervenció de l'home, en cultivar-la, es converteix en olivera (*Olea europaea* var. *sativa*). Un oliver abandonat esdevé amb el temps un ullastre. No sembla molt desencertat de proposar que el nom donat pels grecs al riu *Oleum* estigués en relació a la presència espontània o al cultiu d'aquesta espècie en aquesta vall, o bé que fos aquest el producte que els grecs obtenien mitjançant les relacions comercials que allí mantenien amb el món indígena.¹⁰⁹

L'existència d'un port natural, amb recursos hídrics suficients per garantir l'aiguada de les naus, des del que s'obria una ruta d'accés a unes terres especialment riques en minerals, justifica plenament tant l'existència d'un santuari empòric, i per tant d'un *emporion*,¹¹⁰ com la inserció del riu (*Élaios* / *Élaion* / *Fyliè* ?) en el periple massaliota d'època arcaica, un document que estava adreçat als navegants i la funció del qual era la d'il·lustrar un territori desconegut. Circumstàncies que, en bona part, es varen mantenir inalterades al llarg dels segles i que justifiquen la constant i ben testimoniada presència del "Riudullastres" en les cartes nàutiques des de l'època medieval.¹¹¹

Les referències dels escriptors clàssics a la presència grega a les costes de la península Ibèrica¹¹² s'han vist, en part, confirmades gràcies als progressos de la recerca arqueològica.¹¹³ Tot i que encara queden per resoldre moltes qüestions, els estrets contactes del món grec amb l'àrea atlàntica andalusa estan ben documentats des de finals del s. VII,¹¹⁴ així com la intensa activitat comercial, potenciada en el s. V, entre el món foceu occidental, concretament *Emporion*, i els ibers de les costes de Llevant.¹¹⁵

No hi ha cap mena de dubte de que les costes mediterrànies peninsulars¹¹⁶ degueren estar ocupades per punts de recolzament a la navegació —imprescindibles— i dedicats a l'intercanvi comercial, assentaments sobre els quals la recerca està constantment aportant noves dades. Un bon exemple n'és el plom

descartar una tercera possibilitat: que el nom grec del riu fos *Élaiòn* (= oliveda). Sobre la importància de la toponímia grega a la península, ADRADOS, 2001.

¹⁰⁹ Si bé l'ullastre és segurament una planta autòctona de la zona, els estudis arqueobotànics no permeten de moment determinar quan s'inicià el cultiu de l'olivera al NE peninsular, BUXÓ, 1997, 122 i 279-286. Andalusia ja cultivava i exportava oli a Grècia a mitjan s. V, ROUILLARD, 1991, 212.

¹¹⁰ A propòsit dels *emporion* en la Mediterrània arcaica, GRAS, 1993.

¹¹¹ ROSSELLÓ, 2001.

¹¹² Recollides per Antonio García y Bellido en la seva ja clàssica obra sobre la presència grega a Espanya, GARCÍA Y BELLIDO, 1948.

¹¹³ Una síntesi actualitzada sobre l'estat del nostre coneixement en relació a la presència grega a la península al catàleg de la exposició "Els grecs a Ibèria" (CABRERA / SÁNCHEZ, 2000), amb un exhaustiu aparell bibliogràfic.

¹¹⁴ CABRERA, 2000, 76-81.

¹¹⁵ CABRERA / SÁNCHEZ, 2000, 133-146.

¹¹⁶ Que probablement podrien qualificar-se, seguint a Michel Gras, com "côtes à *emporion*", GRAS, 1993, 110.

d'*Emporion*¹¹⁷ en què apareix citada una *Saigantba*, generalment identificada amb *Arse-Saguntum*,¹¹⁸ i com l'arqueologia ha certificat l'existència d'un assentament portuari al Grau Vell de Sagunt, ja a finals del s. VI, amb nombrosos testimonis d'una presència comercial focea.¹¹⁹ Una evidència portuària que també trobem, per citar un altre exemple, a la Illeta dels Banyets (el Campello, Alacant), jaciment amb abundants ceràmiques àtiques dels s. V-IV i on, a més a més, s'han localitzat les restes de dos edificis identificats com a temples.¹²⁰

Atès que en el món antic totes les activitats humanes es desenvolupaven sota la tutela i la protecció de la divinitat, és evident que els contactes culturals i comercials requerien també una intervenció divina i la delimitació d'un espai sacre, neutral i protegit.¹²¹ La proposta d'identificació del santuari de l'*Oleum* s'ha d'emmarcar, per tant, en el context de la ben coneguda importància que els santuaris tingueren en la Mediterrània antiga.¹²²

¹¹⁷ SANMARTÍ-GREGO / SANTIAGO, 1987 i 1988; SANTIAGO, 1990; CABRERA / SÁNCHEZ, 2000, núm. 197, 402.

¹¹⁸ ARANEGUI, 2004, 41-45.

¹¹⁹ ARANEGUI, 2004, 74-78; ARANEGUI *et alii*, 2004, 77-80.

¹²⁰ OLCINA, 1997, 31-37 i 201-202.

¹²¹ Sobre la importància dels aspectes religiosos en els *emporia*, especialment en el període arcaic, DOMÍNGUEZ MONEDERO, 2001.

¹²² Atesa l'extensa bibliografia sobre el tema, remeto a dos treballs recents, RUIZ DE ARBULO, 2000; *Id.*, 2002-03. *Vid.* també: TORELLI, 1977; GRAS, 1997, 109-121; DOMÍNGUEZ MONEDERO, 2001. A propòsit del santuari suburbà d'*Emporion*, DUPRÉ, 2005, 104-108.

8. La via comercial iberofocca de la vall de l'*Oleum*

Il·lustrats tant els condicionaments estratègics com el potencial econòmic que per als foces podia representar establir un punt de contacte comercial amb el món indígena a la desembocadura de l'*Oleum*, queden per comentar alguns aspectes no marginals relacionats amb aquest nou eix de comunicació.

Des d'una òptica focca, tenint en compte la ubicació de *Massalia* i d'*Emporion*, accedir des del port de l'*Oleum* als recursos econòmics gestionats per les elits indígenes de la zona significava evitar 40 km de navegació suplementària fins la desembocadura de l'Ebre, els problemes ocasionats per la presència del delta¹²³ i la complexitat d'un recorregut fluvial al llarg dels quasi bé 60 km que separen el mar de la cubeta de Móra i en els quals el riu corre, en part, encaixat entre muntanyes.¹²⁴ La nova ruta comercial de l'*Oleum*, en relació a la més llarga i complexa via del baix Ebre, representava per a indígenes i foces una significativa reducció (uns 100 km) en la distància que havien de recórrer els productes que en ambdós sentits es transportaven (*fig. 6*). Limitant-nos només al tram de costa que s'estén des dels Pirineus fins a l'Ebre, en què es detecta una intensa *emporía* focca, trobem altres clars exemples de l'interès en establir sòlids contactes comercials amb aquells assentaments indígenes marítims que, dotats de ports naturals i situats a redós de cursos fluvials no secundaris, garantien l'accés als recursos de l'interior del país.¹²⁵ Em refereixo, per exemple, als *oppida* de Montjuic (Barcelona), a l'estuari del Llobregat¹²⁶ i, de Tarragona, a la desembocadura del Francolí (*fig. 9 núm. 2 i 3*)¹²⁷.

¹²³ Una superfície deltaica segurament molt més petita que l'actual (GARCÍA, 2000, 138-139), però amb les dificultats (canals variables, corrents...) que per a la navegació impliquen aquesta mena de formacions sedimentàries. Sobre la desembocadura del riu en època ibèrica, NOGUERA, 2002, 13-14.

¹²⁴ Era possible per als cinquanta remers d'una pentecontera accedir a l'Ebre i superar, en una previsible ruta ascendent, la corrent contrària? El relleu escarpat dels marges del tram central d'aquesta part del riu suggereix descartar el recurs a un sistema de sirga. Sobre la navegació fluvial en el curs baix del riu, NOGUERA, 2002, 13-14 i 17.

¹²⁵ Com es pot veure en els mapes de distribució de les importacions gregues dels s. VI i V, ROUILLARD, 1991, mapes 3 i 4, 114-115 i 118-119; CABRERA / SÁNCHEZ, 2000, 82, fig. 7 i 143, fig. 6.

¹²⁶ Els materials més antics indiquen una ocupació de l'indret des de finals del s. VII (MIRÓ, 2001, 112-114). Produccions àtiques del s. VI es documenten també a altres poblats, com la Peña del Moro de Sant Just Desvern (BARBERÀ, 2000, 105 i ss., fig. 59), de la desembocadura del riu.

¹²⁷ Les primeres estructures del qual corresponen al s. V, tot i que la presència de ceràmiques àtiques del s. VI indica la ocupació del lloc en època arcaica, OTIÑA / RUIZ DE ARBULO, 2002, 124-125.

L'evidència arqueològica, malgrat la desigualtat de les informacions fins ara disponibles,¹²⁸ permet documentar la presència de materials grecs al llarg de la ruta de l'*Oleum* o en les terres veïnes de l'interior a les quals aquesta via permetia accedir, des de mitjan s. VI, moment en què tradicionalment se situa l'inici de l'Ibèric Antic. L'arribada d'aquests materials d'importació coincideix amb un significatiu augment de les produccions ceràmiques a torn i amb la generalització de l'ús del ferro.¹²⁹ En el conjunt dels pocs jaciments, menys de deu, del curs baix de l'Ebre en els quals s'ha pogut documentar clarament la seva pervivència durant la segona meitat del s. VI¹³⁰ destaquen el Coll Alt de Tivissa i el Coll del Moro de la Serra d'Almos.¹³¹ Tot i que només parcialment excavat a mitjan segle passat, aquest últim jaciment —del què tan sols es coneix la part més elevada— es caracteritza per l'existència d'estructures arquitectòniques que defineixen uns àmbits quadrats (2 m de costat) massa petits per poder ésser interpretats com a habitacions, per haver-s'hi disposat un túmul excepcional en el panorama de la zona, especialment per les pràctiques rituals utilitzades en el procés d'inhumació del cos de l'únic individu —una dona— documentat i per un rellevant conjunt de béns de prestigi d'importació.¹³²

Tenint en compte la ubicació concreta d'aquest jaciment (*fig. 7 núm. 5*), a la part occidental de la via de l'*Oleum* i en el camí d'accés directe des d'aquesta a la propera zona minera del Molar - Bellmunt del Priorat - Falset, es veu clarament que aquest poblat¹³³ s'ha de considerar com un punt clau per entendre l'estratègia comercial iberofocèa del s. VI que utilitzava la nova via. Si bé la recuperació d'un fragment de lingot de plata¹³⁴ constitueix un indicatiu per parlar d'una eventual activitat metal·lúrgica desenvolupada en aquest jaciment, crec que no podem excloure tampoc que el mineral extret a la veïna zona minera viatgés ara en estat brut

¹²⁸ En la major part dels casos, es tracta de resultats de prospeccions, en altres d'estudis de materials procedents d'excavacions antigues i en pocs d'excavacions recents realitzades amb metodologia actual.

¹²⁹ Malgrat les limitades dades disponibles, el percentatge de produccions a torn en relació al total de cada jaciment, ha estat calculat entre un 3 i un 15% en els del s. VII i primera meitat del VI (barranc de Gàfols i Sant Jaume - Mas d'en Serra) i en un 77% en els assentaments de la segona meitat del s. VI i principis del V (Coll del Moro de la Serra d'Almos i Castellot de la Roca Roja), NOGUERA, 2002, 135.

¹³⁰ Només quatre poblats (el Coll del Moro de la Serra d'Almos i el Coll Alt a Tivissa, el Toll i el Castellot de la Roca Roja a Benifallet) i quatre necròpolis (els Castellans a Flix, Mianes i l'Oriola a Amposta i el Mas de Mussols a l'Aldea), NOGUERA, 2002, 19-29. Curiosament aquests jaciments es concentren en tres àrees concretes: a l'antiga desembocadura de l'Ebre, al sector en què el riu baixa encaixat entre muntanyes (fonamental per controlar-lo) i en el punt de contacte de la via de l'*Oleum* amb la zona minera.

¹³¹ CELA *et alii*, 1999; NOGUERA, 2002, 22-25.

¹³² CELA *et alii*, 1999. En l'estudi citat s'observa, tant pel que fa a alguns aspectes rituals relacionats amb el túmul com en l'estudi comparatiu dels materials arqueològics, un clar paral·lelisme amb la realitat del sud-est francès, concretament amb la cultura de Mailhac. A propòsit de la relació d'*Emporion* amb el món mailhacià, PONS / PATREAU, 1994.

¹³³ Potser també el Coll Alt de Tivissa (*fig. 7 núm. 4*), del qual disposem de menys informació, NOGUERA, 2002, 26.

¹³⁴ CELA *et alii*, 1999, 100.

fins a *Emporion*. En aquesta ciutat han estat documentades, des de mitjan s. VI, activitats vinculades a la metal·lúrgia de la plata, el que podria explicar la mancança d'evidències que testimoniiïn processos de transformació de minerals a la zona de l'Ebre, amb posterioritat a mitjan s. VI.¹³⁵

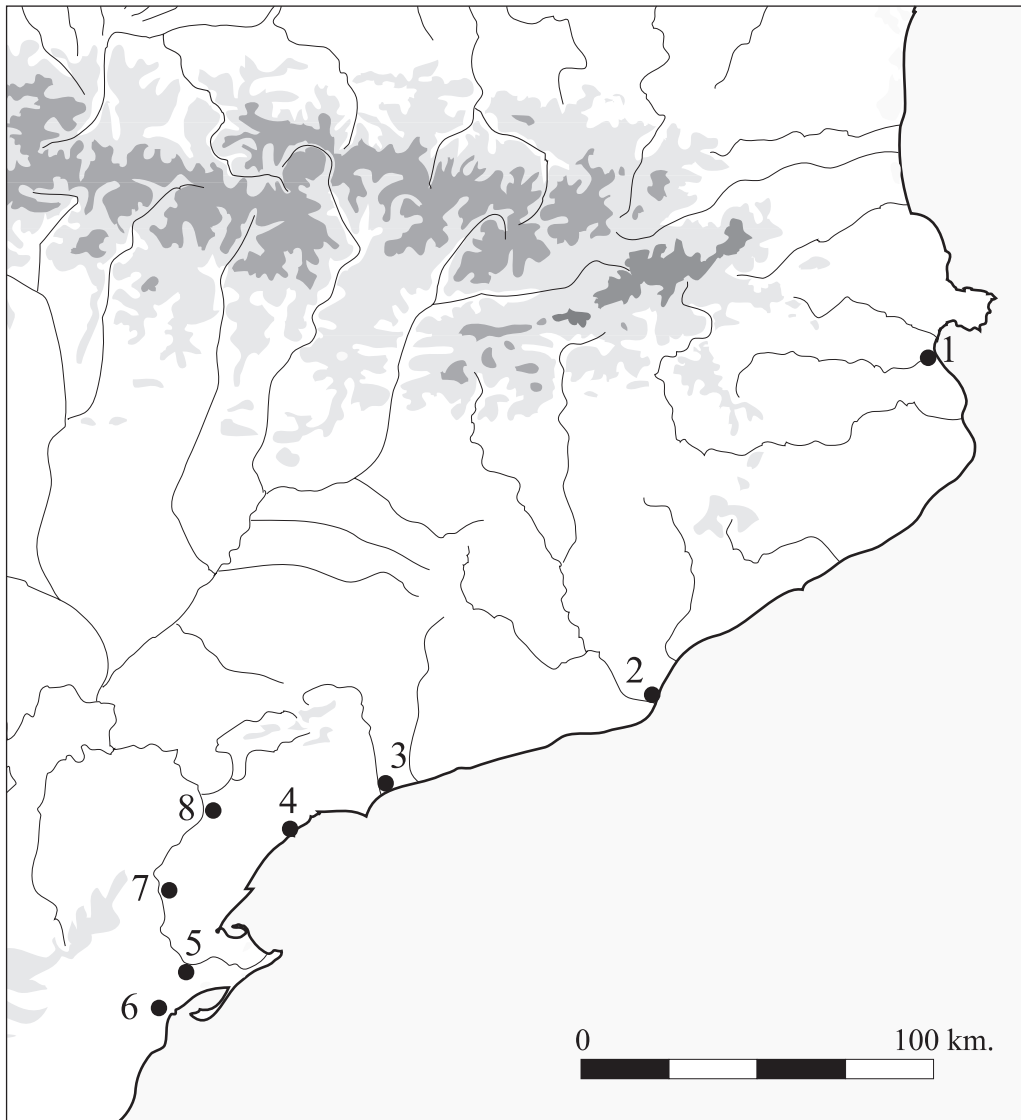


Fig. 9. Costa catalana des dels Pirineus fins a l'Ebre. 1. *Emporion*. 2. Poblament ibèric de Montjuïc a la desembocadura del riu Llobregat. 3. Poblament ibèric de Tarragona a la desembocadura del riu Francolí. 4. L'Hospitalet de l'Infant. 5. Pla d'Empúries (Amposta). 6. Sant Jaume-Mas d'en Serra (Alcanar). 7. Castellot de la Roca Roja (Benifallet). 8. Castellot de Banyoles (Tivissa).

¹³⁵ Sobre la transformació de metalls a *Emporion*, a partir de l'estudi de diversos exemplars de toveres, des d'època arcaica, RUIZ DE ARBULO, 1989. Tallers metal·lúrgics estan documentats a aquesta ciutat fins al període tardorepublicà. *Vid.* també, ARMADA *et alii*, 2005, 149-150. En qual-sevol cas, *Emporion* també podia obtenir minerals, inclosa la plata, d'altres zones més properes a la ciutat, MAR / RUIZ DE ARBULO, 1993, 125-128.

9. Epíleg

L'estudi del fragment d'antefixa tardoarcaica trobat a l'Hospitalet de l'Infant i la consegüent proposta d'identificació d'aquesta peça com l'única evidència coneguda de l'existència d'un santuari empòric foceu a la desembocadura de l'*Oleum*, susciten una sèrie de qüestions que, no sent el cas de desenvolupar en el present estudi, desitjo senzillament comentar.

La via de l'*Oleum* es converteix, des de mitjan s. VI, en un eix de comunicació pel què circulaven cap a les terres de l'interior productes grecs (probablement béns de prestigi)¹³⁶ i, en sentit contrari, altres béns (metalls i productes agrícoles)¹³⁷ que despertaven l'interès dels focuus. L'intercanvi d'aquestes mercaderies es devia realitzar a l'Hospitalet de l'Infant, l'indret més adequat per la seva situació costanera i la presència del port natural, el que justificaria el santuari empòric, un punt de trobada entre indígenes i focuus probablement ja actiu en el s. VI, tot i que només tinguem evidències de la seva monumentalització en el primer quart del s. V.

Que els focuus escollissin aquest punt de la costa per als seus contactes comercials amb el món indígena, potser estigué motivat per qüestions de tipus pràctic,¹³⁸ però també perquè la població indígena que ocupava la vall baixa de l'Ebre —l'eix de comunicació principal— mantenia, almenys des de principis del s. VII, sòlides i arqueològicament ben documentades¹³⁹ relacions amb el món fenici.¹⁴⁰ La via de l'*Oleum*, en la meua opinió, té l'aspecte d'una drecera, d'una manera d'arribar per la porta del darrere a la cubeta de Móra, àrea en què, com ja he esmentat, confluien recursos econòmics de gran interès per als comerciants grecs. Dóna la sensació que, en principi, els focuus o bé volgueren evitar entrar en conflicte amb els consolidats interessos comercials fenicis al Baix Ebre o bé, al contrari, desitjaven provocar-lo.

Una anàlisi de les dades proporcionades per la recerca arqueològica permet intuir que el conflicte en el Baix Ebre entre els interessos comercials semites i els dels nou vinguts grecs fou inevitable.¹⁴¹ En el primer quart del s. VI, les importa-

¹³⁶ Ben documentats al Coll del Moro de la Serra d'Almos, CELA *et alii*, 1999; NOGUERA, 2002, 22-25.

¹³⁷ Minerals procedents de la zona del Molar - Bellmunt del Priorat - Falset i potser també del Baix Aragó. Probablement cereals i, pensant en el nom del riu, oli.

¹³⁸ Relacionades amb la distància i la dificultat de la navegació, ja comentades anteriorment.

¹³⁹ Especialment a Aldovesta (Benifallet), MASCORT *et alii*, 1991 i al barranc de Gàfols (Ginestar), SANMARTÍ *et alii*, 2000.

¹⁴⁰ Remeto a tres síntesis recents, AUBET, 1993, 26-29; RAMON, 2003, 131-137; SANTOS, 2003, 88-93.

¹⁴¹ Tot i que anteriorment, en el s. VIII, les relacions entre fenicis i grecs no haguessin estat conflictives, DOMÍNGUEZ MONEDERO, 2003.

cions fenícies —abundants en el s. VII— desapareixen significativament.¹⁴² En el mateix període, queden abandonats els poblats de la zona minera del Molar - Bellmunt de Priorat - Falset,¹⁴³ el barranc de Gàfols¹⁴⁴ i els jaciments de la que ha estat definida com unitat político-territorial de Sant Jaume - Mas d'en Serra, a l'àrea del riu Sènia, immediatament al sud de la desembocadura de l'Ebre.¹⁴⁵ Des de principis del s. VI, el poblament de la zona que circumda el curs baix de l'Ebre, des de la cubeta de Móra fins a la Mediterrània, viu un procés d'abandonament dels petits assentaments ubicats a les terrasses fluvials i, tot i que es parli d'una certa continuïtat de poblament, es detecta des de mitjan segle un fenomen general d'abandonament, concentració i reestructuració.¹⁴⁶ Aquestes transformacions potser foren conseqüència de la pròpia evolució interna de la societat indígena,¹⁴⁷ societat que la recerca defineix ja com a ibèrica des de mitjan s. VI, però —en la meua opinió— per la seva virulència i per les seves evidents conseqüències culturals i mercantils, aquests fets no es poden desvincular en absolut de la irrupció dels grecs a la zona que ens ocupa.¹⁴⁸ La cronologia dels esdeveniments suara esmentats abasta un període ben definit comprès entre el 600 i el 550 i això, per tant, porta a plantejar si en parlar de focuus hem de pensar en massalietes o en emporitans.¹⁴⁹

La denominada crisi del s. VI, que afecta bàsicament a la Mediterrània occidental, representa una redistribució dels interessos comercials feniciopúnics, grecs i

¹⁴² RAMON, 2003, 134. Sobre les transformacions en la composició i l'origen dels conjunts ceràmics i metàl·lics documentats a la zona, a partir de mitjan s. VI, NOGUERA, 2002, 135-136. Una anàlisi del comerç en el NE peninsular, a partir del 575, a SANMARTÍ *et alii*, 2002.

¹⁴³ El Calvari s'abandona pels volts dels anys 575-550, RAFEL /ARMADA, 2005, 63. El Puig Roig és arrasat violentament a la primera meitat del s. VI, GENERA, 1995; ARMADA *et alii*, e.p.

¹⁴⁴ Destruït violentament per un incendi els anys 570-560, SANMARTÍ *et alii*, 2000, 236.

¹⁴⁵ La destrucció violenta d'aquests poblats (la Moleta, la Cogula, la Ferradura, Sant Jaume) ha estat situada entorn al 600, ARMADA *et alii*, e.p.

¹⁴⁶ NOGUERA, 2002, 136-137. Al Baix Aragó, concretament a la zona del Matarranya i de l'Algars, els canvis que es detecten, tot i que significatius, no impliquen una interrupció en el poblament. Entorn al 575, els circuits d'intercanvi que permetien l'arribada de productes fenicis entren en crisi i, a partir de mitjan segle VI, apareixen gradualment les primeres produccions gregues i etrusques, ARMADA *et alii*, e.p.; RAFEL, e.p.

¹⁴⁷ SANMARTÍ, 2004, 21-22; SANMARTÍ, 2005, 112.

¹⁴⁸ Sobre les diverses opinions relatives a les causes que determinaren la fi del comerç fenici al nord-est peninsular i la incidència o no en aquests esdeveniments dels grecs d'Occident, AUBET, 1993, 30; PONS / PATREAU, 1994; SANMARTÍ *et alii*, 2000, 187-188; RAMON, 2003, 136-138; SANMARTÍ / SANTACANA, 2005, 125.

¹⁴⁹ El moment sembla massa precoç per poder atribuir el protagonisme del conflicte a la tot just incipient *Emporion* - fins a mitjan s. VI només un petit nucli limitat a la *Palaiápolis*. Els primers contactes entre els focuus i els grups dominants que controlaven els recursos econòmics indígenes de la zona de l'Ebre, probablement l'origen de la crisi, crec que s'han de posar en relació, en aquest primer moment, amb els interessos comercials i, especialment, la recerca de recursos minerals de *Massalia*. A partir de mitjans s. VI, quan *Emporion* es convertirà en el principal assentament comercial focuu al sud dels Pirineus, seran els *emporitanoi* qui assumeixin el protagonisme dels esdeveniments.

etruscs i s'exemplifica en una sèrie d'esdeveniments històrics ben coneguts.¹⁵⁰ La importància decisiva, per exemple, de la batalla d'*Alalia* (ca. 540) no exclou, no obstant, que la crisi tingués escenaris diversos, potser secundaris des d'una òptica mediterrània, però les conseqüències dels quals segurament afectaren de manera significativa els territoris en què els distints conflictes germinaren. Les fonts clàssiques il·lustren alguns episodis bèl·lics que formen part d'aquest període de crisi generalitzada, tot i que la falta de referències precises als escenaris en els quals es varen desenvolupar els han relegat en la historiografia recent a un paper secundari.¹⁵¹ L'únic esdeveniment bèl·lic que semblava hagués tingut lloc davant les costes de la península (davant el cap de la Nau) —l'anomenada batalla del cap Artemisi, datada entorn del 490, en la qual els focs haurien batut als cartaginesos—,¹⁵² la historiografia més recent no considera que es pugui ubicar a la Mediterrània occidental.¹⁵³

Com a conseqüència del que em permeto denominar “conflicte” del Baix Ebre (600-550), després d'una fase de limitat control del riu en punts estratègics i de potenciació de la via de l'*Oleum* (550-450/425), els territoris que s'obren al curs final del riu no tornaran a mostrar una certa vitalitat fins a la darrerria del s. v. A partir d'aquest moment, assistim a una nova distribució dels assentaments ibèrics i a una reorganització territorial que sembla estar en relació amb una estructura d'ocupació ben definida, amb assentaments jerarquitzats i amb un clar interès en el control del riu.¹⁵⁴ Els materials arqueològics recuperats en aquests nous assentaments reflecteixen una estreta relació del món ibèric amb el món grec, concretament amb *Emporion*.¹⁵⁵ Si bé aquest procés d'hellenització no és exclusiu de la zona que ens ocupa, sí que ho són altres aspectes que voldria breument destacar.

Les fortificacions ibèriques (finals del s. v) del poblat del Castellot de la Roca Roja de Benifallet,¹⁵⁶ en un punt cabdal per al control del curs del riu, i les torres poligonals (s. III) que flanquegen l'accés al Castellot de Banyoles de Tivissa,¹⁵⁷ un altre jaciment amb una posició estratègica de primer ordre, foren projectades seguint sistemes metrològics i criteris de modulació grecs. Aquest ús no es circumscriu —en àmbit ibèric— a la zona que ens ocupa,¹⁵⁸ però crec interessant recordar que la torre del Castellot de la Roca Roja és, ara per ara, l'única estructura defensiva detalladament estudiada d'un conjunt de poblats fortificats i torres que defineixen un sistema jerarquitzat d'ocupació del territori del Baix Ebre, incidint especialment en el control del curs del riu, implantat a partir de finals del s. v.¹⁵⁹

¹⁵⁰ AUBET, 1994, 293-296; BONDÍ, 2001, 385-391.

¹⁵¹ ROUILLARD, 1991, 235-237.

¹⁵² BOSCH GIMPERA, 1950; ROUILLARD, 1991, 236.

¹⁵³ KRINGS, 1988, 217 i ss.

¹⁵⁴ NOGUERA, 2002, 138-142.

¹⁵⁵ SANMARTÍ, 2005, 114, figs. 2-4.

¹⁵⁶ NOGUERA, 2002, 121-127.

¹⁵⁷ NOGUERA, 2002, 124-127; MORET, 2002, 205-207.

¹⁵⁸ MORET, 2002; NOGUERA, 2002, 124.

¹⁵⁹ NOGUERA, 2000; *Id.*, 2002, 138-139.

De la zona del Baix Ebre¹⁶⁰ procedeix una gran quantitat de terracotes hel·lenístiques amb caps de *Deméter* que han estat interpretades com la prova d'una àmplia difusió del culte a aquesta divinitat.¹⁶¹

A l'actual municipi d'Amposta, al marge dret del riu i junt a la que degué ésser la desembocadura de l'Ebre en època ibèrica, hi ha un promontori amb un explícit topònim: Pla d'Empúries. El turó, amb una alçada que oscil·la entre els 20-30 m. s.n.m., es troba al nord-oest de la població actual, dominant el curs del riu i delimitat pels barrancs de les Comes, de la Mina i del Ceguet. Característiques topogràfiques perfectes per a un assentament que, amb el proper (700 m) Castell d'Amposta,¹⁶² gaudia d'una posició privilegiada per a controlar la riba meridional de l'antiga desembocadura del riu. Juntament amb evidències d'una ocupació del Pla d'Empúries en època neolítica i musulmana, excavacions inèdites han permès identificar diverses sitges atribuïdes genèricament al període ibèric.¹⁶³

El topònim s'ha mantingut en la denominació moderna del barri que se sobreposa a les restes del jaciment. A falta d'un necessari estudi toponímic, podem afirmar que Pla d'Empúries era la denominació¹⁶⁴ amb què es coneixia tradicionalment el promontori als anys cinquanta, quan fou excavat per F. Esteve Gàlvez.¹⁶⁵ Si bé no es pot descartar completament un origen medieval, em sembla més versemblant i suggestiu que el topònim indiqui bé una possible relació d'aquest jaciment amb la ciutat d'*Emporion* (a 260 km de distància) o que el propi jaciment¹⁶⁶ fos un *emporion* grec, la qual cosa per la seva ubicació —si tenim en compte la importància dels deltes dels grans rius en el comerç antic—¹⁶⁷ resulta una hipòtesi més plausible. Si prenem en consideració la pervivència, a l'entorn de *Massalia* i junt als rius Roine i Var, de dos topònims (*Ampus* i *Ampuis*) i d'un hidrònim (*Ampus*), considerats d'origen foceu o fruit de massalietes ja romanitzats,¹⁶⁸ podem arribar a pensar que fins i tot el nom actual de la població en la que es troba el Pla d'Empúries, Amposta, sigui el fruit de l'evolució del mateix terme grec. De fet, en la documentació medieval relativa a aquesta població predomina, des

¹⁶⁰ Per a la que Aviè, en la seva *Ora maritima* (502), parla de *dona flavae Cereris*, PENA, 1989, 16-17.

¹⁶¹ PALLARÈS *et alii*, 1986; RUIZ DE ARBULO, 2000, 37-42; *Id.*, 2002-03, 175 i ss.

¹⁶² Assentament fortificat secundari (superfície aprox. 1.000 m²), amb estructures arquitectòniques i sitges, en el que s'han documentat produccions àtiques del s. V i altres materials que arriben fins el s. II aC., NOGUERA, 2002, 100-101; VILLALBÍ *et alii*, 2002.

¹⁶³ ESTEVE, 2000, I, 130-133. Agraïxo les informacions proporcionades per M. Mar Villalbí, així com la seva amabilitat en acompanyar-me a visitar el jaciment.

¹⁶⁴ No recollida per COROMINES, 1987-97, IV, 53-54.

¹⁶⁵ ESTEVE, 2000, I, 253.

¹⁶⁶ Potser el Pla d'Empúries i el Castell d'Amposta, vista la poca distància que els separa, formessin una unitat d'assentament. Cal no oblidar, a més a més, la proximitat de la necròpolis de l'Oriola (Amposta), amb absència total de ceràmiques d'importació, per a la qual s'ha proposat una cronologia que abasta un període comprès entre mitjan s. VI i finals del V, NOGUERA, 2002, 29.

¹⁶⁷ GRAS, 1993, 108.

¹⁶⁸ COROMINES, 1989-97, IV, 54.

del 1149 fins el 1405, la forma “Emposta”, molt més propera encara al terme grec *emporion* del que sembla raonable pensar que derivi.¹⁶⁹

Aquestes dades, tant sols apuntades, suggereixen al meu entendre que, des de la segona meitat del s. v, coincidint amb el moment en què *Emporion* reforça les seves relacions comercials amb el món grec i, especialment, amb Atenes,¹⁷⁰ els emporitans mantingueren una relació privilegiada amb les poblacions ibèriques del baix Ebre. Una relació que els permeté tenir un elevat grau de control del curs baix del riu, fonamental per als seus interessos econòmics i comercials, si tenim present els recursos (segurament minerometal·lúrgics i agrícoles) que, procedents de les terres de l'interior de la península, conflüen a la cubeta de Móra i des d'allí arribaven a la costa Mediterrània. Cal recordar la posició privilegiada del poblament ibèric del Castellet de Banyoles de Tivissa que, amb una estructura urbanística ben diferenciada respecte dels altres poblaments de la zona, ha proporcionat importants, significatius i ben documentats retrobaments.¹⁷¹ El Castellet de Banyoles, amb un ampli espai central lliure de construccions envoltat per edificis la superfície dels quals fa pensar més en grans magatzems que en típiques cases ibèriques, es podria interpretar com un possible *emporion* fluvial, segurament ibèric, però estretament vinculat amb el món grec i, per tant, amb el món emporità.¹⁷²

Que *Emporion* exercís una espècie de tutela directa o indirecta dels territoris ibèrics que circumdaven la part final de l'Ebre per garantir els seus interessos econòmics, situació que des de finals del s. v es degué mantenir inamovible fins a l'època hel·lenística, podria ser la clau per entendre els motius pels quals el curs del riu es va convertir, en el tractat romanocartaginès del 226 aC,¹⁷³ en el límit entre les zones d'influència comercial d'ambdues potències. Situació que s'emmarca en la coincidència d'interessos que, des del s. III, unia a romans, massalotes i emporitans davant la temible expansió cartaginesa.

Roma, gener de 2006.

¹⁶⁹ Coromines considera “Emposta” la forma originària del topònim, definit com un arcaisme lingüístic l'ètim llatí del qual seria *imposita*, COROMINES, 1989-97, II, 184-185.

¹⁷⁰ Quan els emporitans necessitaven disposar d'un significatiu volum de cereals per contribuir al subministrament de la pròpia Atenes, les produccions ceràmiques de la qual, com ha demostrat l'arqueologia, es multipliquen a les àrees d'influència d'*Emporion*, ROUILLARD, 1991, 117-126 i 212-214; CABRERA / SÁNCHEZ, 2000, 133-136.

¹⁷¹ Un estat de la qüestió, a ASENSIO *et alii*, 2002.

¹⁷² Sobre l'estructura del poblament a la zona de l'Ebre (s. V-III), NOGUERA, 2002, 138-142, fig. 103. *Vid.* també, SANMARTÍ, 2004, 23-27.

¹⁷³ Per al context històric en el qual s'emmarca el tractat, MONTENEGRO, 1986, 5 i ss. Altres autors consideren que, més que un tractat formal, fou un simple acord, CLEMENTE, 1990, 80, n. 2. Sobre aquest tema i, especialment, a propòsit de la teoria de J. Carcopino que proposava identificar el riu *Iber* no amb l'Ebre sinó amb el valencià riu Xúquer, JACOB, 1988.

Apèndix I: Identificació i caracterització d'una mostra de l'antefixa¹⁷⁴ (fig. 10)

A partir d'una mostra s'ha realitzat un estudi petrogràfic amb microscopi de llum polaritzada i la difracció de raigs x amb l'objectiu de determinar la naturalesa dels distints components materials.

ANÀLISI PETROGRÀFICA: la observació al microscopi indica que es tracta d'un morter artificial que s'ha utilitzat en un motlle per obtenir una peça. No es tracta, per tant, d'una roca natural esculpida.

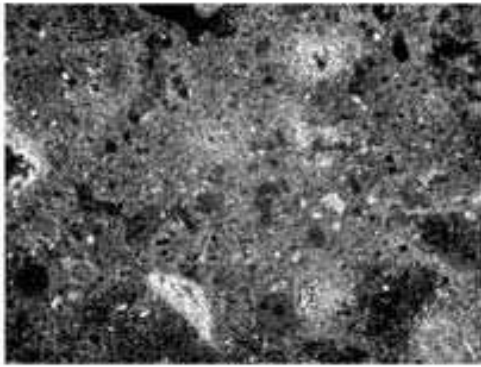
La primera imatge obtinguda, resultat d'una microfotografia amb NC¹⁷⁵ i objectiu de 4x (fig. 10 núm. 1), mostra l'aspecte general del morter. La matriu és fonamentalment de guix, tot i que es poden observar concentracions de material calcari, que apareixeran reflectides en el difractograma de raigs x. Els punts més clars són nuclis de cristallització de guix, en els quals els cristalls de neoformació creixen al voltant de les parets dels vacúols i perpendicularment a la paret. Es poden veure dispersos en la matriu de guix alguns petits cristalls de quars i algunes làmines de biotita-clorita. Aquests minerals poden ser restes de la roca primitiva de guix que es va triturar per a obtenir la pols utilitzada en l'elaboració del morter o haver estat incorporats posteriorment.

La segona imatge, resultat d'una microfotografia amb NC i objectiu de 10x (fig. 10 núm. 2), permet observar clarament la naturalesa de la matriu formada per petits cristalls de guix, de formes aciculars, que han cristallitzat a partir del morter (pols amassada amb aigua). També es veuen alguns minerals accessoris indicats anteriorment.

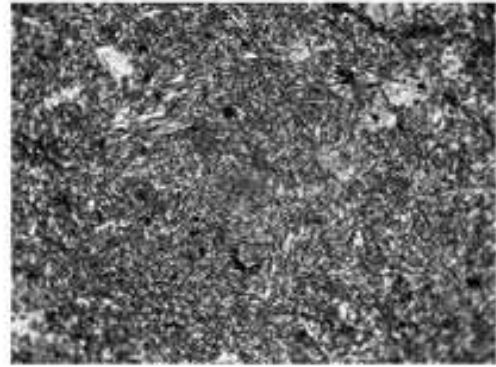
DIFRACCIÓ DE RAIGS X: el difractograma (fig. 10 núm. 3) ens dona els pics característics del guix (7.4031-4.2164), quars (3.2583), calcita (3.0327) i biotita (10.6176). Hi ha un pic (3.1456) que correspon a un feldspat.

¹⁷⁴ Realitzat per Aureli Álvarez Pérez, professor de Cristal·lografia i Mineralogia del Departament de Geologia de la Universitat Autònoma de Barcelona.

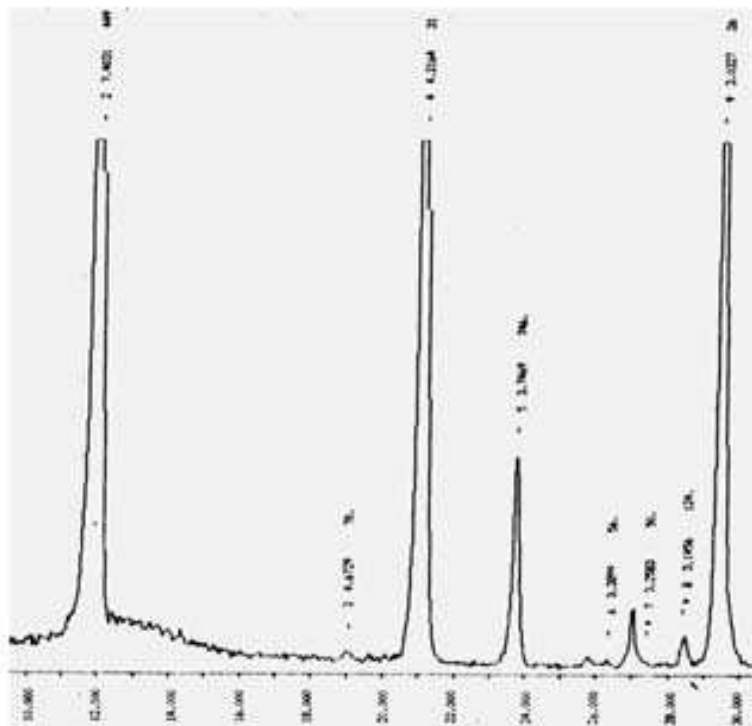
¹⁷⁵ NC = polaritzadors creuats, és a dir, polaritzador + analitzador.



1



2



3

Fig. 10. 1. Microfotografia amb polaritzadors creuats (polaritzador + analitzador) i objectiu de 4x. 2. Microfotografia amb polaritzadors creuats (polaritzador + analitzador) i objectiu de 10x. 3. Difracció de raigs x. (Fotografies i difractograma: Aureli Álvarez).

Bibliografia

- ADRADOS 2001 F.R.ADRADOS, "Más sobre Iberia y los topónimos griegos", *AEspA*, 74, 2001, pp. 25-33.
- ANDRÉN 1939-40 A. ANDRÉN, *Architectural Terracottas from Etrusco-Italic temples*, Lund-Leipzig, 1939-1940.
- AQUILUÉ 1999 X. AQUILUÉ (ed.), *Intervencions arqueològiques a Sant Martí d'Empúries (1994-1996). De l'assentament precolonial a l'Empúries actual*, (Monografies Emporitanes, 9), Girona, 1999.
- ARANEGUI 2004 C.ARANEGUI, *Sagunto. Oppidum, emporio y municipio romano*, Barcelona, 2004.
- ARANEGUI *et alii* 2004 C. ARANEGUI, C. DE JUAN i A. FERNÁNDEZ, "Saguntum como puerto principal, una aproximación náutica", a A. GALLINA i R. TURCHETTI (eds.), *Méditerranée Occidentale antique: les échanges, Acti del III seminari ANSER (Marsiglia, 2004)*, Soveria Mannelli, 2004, pp. 75-100.
- A. DEL ARCO 1894 A. DEL ARCO, *Catálogo del Museo Arqueológico de Tarragona...*, Tarragona, 1894.
- ARMADA *et alii* 2005 X.L. ARMADA, M.A. HUNTZ, J. JUAN, I. MONTERO, N. RAFEL i J. RUIZ DE ARBULO, "Primeros datos arqueométricos sobre la metalurgia del poblado y necrópolis de Calvari del Molar (Priorat, Tarragona)", *TP*, 62-1, 2005, pp. 139-155.
- ARMADA *et alii* e.p. X.L.ARMADA, D. GARCÍA, I. MONTERO, I. MORENO, N. RAFEL i C. ROVIRA, "Minería y metalurgia durante la I Edad del Hierro. Procesos de cambio en el sur de Catalunya", *RAP*, 15, en premsa.
- ARNAUD 2004 P.ARNAUD, "La contribution des géographes anciens et les routes de navigation", a A. GALLINA i R. TURCHETTI (eds.), *Méditerranée Occidentale antique: les échanges, Acti del III seminari ANSER (Marsiglia, 2004)*, Soveria Mannelli, 2004, pp. 3-20.
- ASENSIO *et alii* 2002 D.ASENSIO, M. MIRÓ i J. SANMARTÍ, "El nucli ibèric del Castellet de Banyoles (Tivissa, Ribera d'Ebre): un estat de la qüestió", *Ilercavònia*, 3, Tivissa, 2002, pp. 185-204.
- AUBET 1993 M.E. AUBET, "El comerç fenici i les comunitats del Ferro a Catalunya", *Laietania*, 8, Barcelona, 2003, pp. 21-40.
- AUBET 1994 M.E. AUBET, *Tiro y las colonias fenicias de Occidente. Edición ampliada y puesta al día*, Barcelona, 1994.
- AURENCHE 1981 O. AURENCHE, *La maison orientale. L'architecture du Proche Orient Ancien des origines au milieu du quatrième millénaire*, París, 1981.
- BARBERÀ 2000 J. BARBERÀ i FARRÀS, *El poblat ibèric de la Penya del Moro de Sant Just Desvern (Baix Llobregat)*, Barcelona, 2000.
- BASSEGODA 1981 J. BASSEGODA NONELL, "L'Hospitalet de l'Infant", *Revista Tècnica de la Propiedad Urbana*, 31, Tarragona, 1981, pp. 33-54.
- BELARTE 1997 M.C. BELARTE, *Arquitectura domèstica i estructura social a la Catalunya protohistòrica*, (ArqueoMediterrània, 1), Barcelona, 1997.
- BELARTE 2001 M.C. BELARTE, "Les tècniques constructives al món ibèric", a M.C. BELARTE, J. POU, J. SANMARTÍ i J. SANTACANA (eds.), *Tècniques constructives d'època ibèrica i experimentació arquitectònica a la*

- Mediterrània* (Calafell, 2000), (ArqueoMediterrània, 6), Barcelona, 2001, pp. 27-41.
- BENDALA *et alii* 1999 M. BENDALA, C. RICO i L. ROLDÁN (eds.), *El ladrillo y sus derivados en la época romana*, (Monografías de Arquitectura Romana, 4), Madrid, 1999.
- BENOÎT 1955 F. BENOÎT, *L'art primitif méditerranéen de la vallée du Rhône*, Aix-en-Provence, 1955.
- BLECH 1996 M. BLECH, "Terracotas arcaicas de la Península Ibérica", a R. OLMOS i P. ROUILLARD, (eds.), *Formes archaïques et arts ibériques. Formas arcaicas y arte ibérico*, (Collection de la Casa de Velázquez, 59), Madrid, 1996, pp. 111-128.
- BONDÍ 2001 S.F. BONDÍ, "Interferenza fra culture nel Mediterraneo antico: Fenici, Punici, Greci", a S. SETTIS (ed.), *I Greci. Storia, cultura, arte e società*, vol. 3, *I Greci oltre la Grecia*, Torí, 2001, pp. 369-400.
- BONET 1998 H. BONET, "Técnicas constructivas", a *Los iberos. Principes de Occidente*, Barcelona, 1998, pp. 90-91.
- BOSCH GIMPERA 1950 P. BOSCH GIMPERA, "Una guerra entre cartagineses y griegos en España. La ignorada batalla del Artemision", *Cuadernos de Historia Primitiva*, V, 1, 1950, pp. 43-55.
- BRU 1955 F.M. BRU i BORRÀS, *Fulls d'història de la vila de Tivissa i del seu territori antic*, Tarragona, 1955.
- BUXÓ 1997 R. BUXÓ, *Arqueología de las plantas*, Barcelona, 1997.
- CABRERA 2000 P. CABRERA, "Los primeros viajes al Extremo Occidente: Tartessos y la fundación de Ampurias", a CABRERA / SÁNCHEZ, 2000, pp. 69-85.
- CABRERA / SÁNCHEZ 2000 P. CABRERA i C. SÁNCHEZ (eds.), *Els grecs a Ibèria. Seguint les passes d'Hèraclès*, Girona, 2000.
- CALDERÓN/MORENO 2001 J. CALDERÓN i I. MORENO (eds.), *Avieno. Fenómenos. Descripción del orbe terrestre. Costas marinas*, (Biblioteca Clásica Gredos, 296), Madrid, 2001.
- CatRom* A. PLADEVALL (dir.), *Catalunya Romànica*, Barcelona.
- CELA *et alii* 1999 X. CELA, J. NOGUERA i C. ROVIRA, "Els materials arqueològics del jaciment ibèric del Coll del Moro de Serra d'Almos (Tivissa, Ribera d'Ebre). Col·lecció del Museu Comarcal Salvador Vilaseca de Reus", *Pyrenae*, 30, pp. 91-121.
- CLEMENTE 1990 G. CLEMENTE, "La guerra annibalica", a A. SCHIAVONE (ed.), *Storia di Roma*, vol. 2.1, *L'impero mediterraneo. La repubblica imperiale*, Torí, 1990, pp. 79-90.
- CONEJO 2002 A. CONEJO DA PENA, *Assistència i hospitalitat a l'edat mitjana. L'arquitectura dels hospitals catalans: del gòtic al primer renaixement*, Tesi doctoral inèdita, Universitat de Barcelona-Departament d'Història de l'Art (es pot consultar íntegrament a: www.tdcat.cbuc.es).
- COROMINES 1989-97 J. COROMINES (dir.), *Onomasticon Cataloniae. Els noms de lloc i noms de persona de totes les terres de llengua catalana*, 8 vols., Barcelona, 1989-1997.
- CUOMO DI CAPRIO 1997 N. CUOMO DI CAPRIO, "Notizie tecniche nelle pubblicazioni delle terrecotte architettoniche. Una rassegna critica del passato per una prospettiva futura", a P.S. LULOF i E.M. MOORMANN (eds.), *Deliciae Fictiles II. Proceedings of the Second International Conference on Archaic Architectural Terracottas from Italy (Roma, 1996)*, (Scrinium, 12), Amsterdam, 1997, pp. 45-53.

- DE LA VILLA *et alii* 1994 R. DE LA VILLA, R. GARCÍA, V. GALA i M.L. RAMOS, "Estudio mineralógico y químico de terracotas arquitectónicas de época romana de la Tarraconense", a *La ciutat en el món romà. Actes del XIV Congrés Internacional d'Arqueologia Clàssica (Tarragona, 1993)*, Tarragona, 1994, vol. 2, pp. 430-431.
- DOMÍNGUEZ MONEDERO 2001 A.J. DOMÍNGUEZ MONEDERO, "La religión en el *emporion*", *Gerion*, 19, 2001, pp. 221-257.
- DOMÍNGUEZ MONEDERO 2003 A.J. DOMÍNGUEZ MONEDERO, "Fenicios y griegos en Occidente: modelos de asentamiento e interacción", a B. COSTA i J.H. FERNÁNDEZ (eds.), *Contactos en el extremo de la Oikouménē. Los griegos en Occidente y sus relaciones con los fenicios. XVII Jornadas de arqueología fenicio-púnica (Eivissa, 2002)*, Eivissa, 2003, pp. 87-132.
- DUPRÉ 2005 X. DUPRÉ RAVENTÓS, "Terracotas arquitectónicas prerromanas en *Emporion*", *Empúries*, 54, 2005, pp. 103-123.
- DUPRÉ 2006 X. DUPRÉ RAVENTÓS, "Un santuario foceo junto al río *Oleum*: la antefija arcaica del Hospitalet de l'Infant (Vandellòs, Tarragona)", a *El concepto de lo provincial en el mundo antiguo. Homenaje a Pilar León*, Còrdova, en premsa.
- DUPRÉ / REVILLA 1991 X. DUPRÉ RAVENTÓS i V. REVILLA, "Lastras Campana en *Tarraco (Hispania Citerior)* y su territorio", *MM*, 32, pp. 117-140.
- ESTEVE 2000 F. ESTEVE GÀLVEZ, *Recerques arqueològiques a la Ribera Baixa de l'Ebre*, 2 vols., Amposta, 2000.
- FONT 1997 J. FONT GAROLERA, "La baronia de Flix i el blat de Barcelona", a *Història, política, societat i cultura dels Països Catalans*, vol. IV, Barcelona, 1997, p. 129.
- FORT 1974 E. FORT i COGUL, *El trànsit pel Coll de Balaguer*, Barcelona, 1974.
- GARCÍA 2000 D. GARCÍA I RUBERT, "Noves aportacions al procés de romanització del curs baix del riu Ebre: la comarca del Montsià", *Empúries*, 52, 2000, pp. 137-172.
- GARCÍA Y BELLIDO 1948 A. GARCÍA Y BELLIDO, *Hispania Graeca*, 3 vols., Barcelona, 1948.
- GAVALA 1959 J. GAVALA, "Apéndice. El poema «*Ora maritima*» de Rufo Festo Avieno. Estudio, edición corregida, comentario y traducción", a *Mapa geológico de España. Escala 1:50.000. Explicación de la hoja 1.061, Cádiz*, Madrid, 1959.
- GEC *Gran Enciclopèdia Catalana*, Barcelona.
- GENERA 1995 M. GENERA, *El poblament protohistòric de Puig Roig del Roget*, (Memòries d'IAC, 17), Barcelona, 1995.
- GINOUVÈS / MARTIN 1985 R. GINOUVÈS i R. MARTIN, *Dictionnaire méthodique de l'architecture grecque et romaine, I. Matériaux, techniques de construction, techniques et formes du décor*, (ColLEFR, 84), Roma, 1985.
- GONZÁLEZ PONCE 1995 F.J. GONZÁLEZ PONCE, *Avieno y el periplo*, Écija, 1995.
- GRANADOS 1982 J.O. GRANADOS, "Las cerámicas de importación halladas en los silos del Port (Barcelona)", *Heliké*, 1, Elx, 1982, pp.163-181.
- GRAS 1993 M. GRAS, "Pour une Méditerranée des *emporion*", a A. BRESSON i P. ROUILLARD (eds.), *L'Emporion*, (PubCPParis, 26), París, 1993, pp. 103-112.
- GRAS 1997 M. GRAS, *Il Mediterraneo nell'età arcaica*, Paestum, 1997 (traducció italiana de *La Méditerranée archaïque*, París, 1995).
- GRECO 1992 E. GRECO, *Archeologia della Magna Grecia*, Bari, 1992.

- GRECO / STRAZZULLA 1994 G. GRECO i M.J. STRAZZULLA, "Le terrecotte architettoniche di Elea-Velia dall'età arcaica all'età ellenistica", a N.A. WINTER (ed.), *Greek Architectural Terracottas of the Classical and Hellenistic Periods* (Hesperia Supplement, 27), Princeton, 1994, pp. 283-304.
- HELLMANN 2002 M.C. HELLMANN, *L'architecture grecque. 1. Les principes de la construction*, Paris, 2002.
- HEURGON 1942 J. HEURGON, *Recherches sur l'histoire, la religion et la civilisation de Capoue preromaine des origines à la deuxième guerre punique*, (BEFAR, 154), Paris, 1942.
- IZQUIERDO 1997 P. IZQUIERDO, "La *Via Augusta* d'Oleastrum à Dertosa: le tronçon du Perelló", a *Voies romaines du Rhône à l'Ebre: via Domitia et via Augusta*, (Documents d'Archéologie Française, 61), Paris, 1997, pp. 176-182.
- JACOB 1985 P. JACOB, "Notes sur la toponymie grecque de la côte méditerranéenne de l'Espagne antique", *Ktéma*, 10, 1985, pp. 247-271.
- JACOB 1988 P. JACOB, "L'Ebre de Jérôme Carcopino", *Gerion*, 6, 1988, pp. 187-222.
- KOCH 1912 H. KOCH, *Dachterrakotten aus Campana mit Ausschluss von Pompei*, Berlin, 1912.
- KRINGS 1988 V. KRINGS, *Carthage et les Grecs, c. 580-480 av.J.-C. Textes et histoire*, Leiden, 1988.
- KRINGS 1995 V. KRINGS (ed.), *La civilisation phénicienne et punique. Manuel de recherche*, Leiden, 1995.
- LAUBENHEIMER *et alii* 1999 F. LAUBENHEIMER, F. LE NY i J. GOURY, "Les matériaux de construction en Narbonnaise", a BENDALA *et alii*, 1999, pp. 11-23.
- MANGAS / PLÁCIDO 1994 J. MANGAS i D. PLÁCIDO (eds.), *Avieno. Ora Maritima. Descriptio Orbis terrae. Phaenomena. (Testimonia Hispaniae Antiqua, 1)*, Madrid, 1994.
- MAR / RUIZ DE ARBULO 1993 R. MAR i J. RUIZ DE ARBULO, *Ampurias romana. Historia, arquitectura y arqueología*, Sabadell, 1993.
- MARTIN 1965 R. MARTIN, *Manuel d'architecture grecque. I. Matériaux et techniques*, Paris, 1965.
- MASCORT *et alii* 1991 M.T. MASCORT, J. SANMARTÍ i J. SANTACANA, *El jaciment protohistòric d'Aldovesta (Benifallet) i el comerç fenici arcaic a la Catalunya meridional*, Tarragona, 1991.
- MASSÓ / MENCHÓN 1991 M.J. MASSÓ i J. MENCHÓN, *L'Hospitalet i Oleastrum*, L'Hospitalet de l'Infant, 1991.
- MASSÓ *et alii* 1986 M.J. MASSÓ, J. JORDANA i E. RAMÓN, "La mansió romana d'Oleastrum i l'hospital medieval de L'Hospitalet de l'Infant", *XXXI Assemblea Intercomarcal d'Estudiosos (L'Hospitalet de Llobregat, 1986)*, inèdit.
- MAYER / RODÀ 1986 M. MAYER i I. RODÀ, "La epigrafia republicana en Catalunya. Su reflejo en la red viaria", a *Epigrafía hispánica de época romano-republicana (Zaragoza, 1983)*, Saragossa, 1986, pp. 157-170.
- MAYER / RODÀ 1997 M. MAYER i I. RODÀ, "La *via Augusta* des Pyrénées à l'Ebre. 1 Presentación. 2. Les stations routières", a *Voies romaines du Rhône à l'Ebre: via Domitia et via Augusta*, (Documents d'Archéologie Française, 61), Paris, 1997, pp. 113-140.
- MIRÓ 2001 C. MIRÓ ALAIX, "Los iberos en el Pla de Barcelona: el poblado ibérico de Montjuïc", a *De Barcino a Barcinona (siglos I-VII). Los restos arqueológicos de la plaza del Rey de Barcelona*, Barcelona, 2001, pp. 112-127.

- MONTENEGRO 1986 A. MONTENEGRO, "La conquista de Hispania por Roma (218-9 antes de Jesucristo)", a *Historia de España*, vol. II-1, *España romana (218 a. de J.C. - 414 de J.C.). La conquista y la explotación económica*, 2 ed., Madrid, 1986, pp. 3-192.
- MORET 2002 P. MORET, "Les fortifications ibériques complexes. Questions de tracé et d'unité de mesure", a P. MORET i F. QUESADA (eds.), *La guerra en el mundo ibérico y celtibérico (ss. VI - II a. de C.)*, (Collection Casa de Velázquez, 78), Madrid, 2002, pp. 188-215.
- MUSTI 1982 D. MUSTI, "Introduzione generale", a *Guida della Grecia. Libro I. L'Attica*, Verona, 1982, pp. 7-55.
- NIETO *et alii* 2005 F.X. NIETO, A. REVIL, CH. MORHANGE, G. VIVAR, E. RIZZO i X. AGUELO, "La fachada marítima de Ampurias: estudios geofísicos y datos arqueológicos", *Empúries*, 54, 2005, pp. 71-100.
- NOGUERA 1998 J. NOGUERA, "Evolució del poblament de la foia de Móra (Ribera d'Ebre, Tarragona) des del bronze final a l'ibèric ple: anàlisi i evolució del territori", *RAP*, 8, 1998, pp. 19-38.
- NOGUERA 2000 J. NOGUERA, "Característiques dels poblats ibèrics fortificats en el curs inferior de l'Ebre", *Ilercavònia*, 1, 2000, pp. 25-51.
- NOGUERA 2002 J. NOGUERA, *Ibers a l'Ebre*, (Col.lecció Daliner, 3), Flix, 2002.
- NOVELL 1992 A. NOVELL BOFARULL, *Documents de l'hospital de l'infant Pere*, L'Hospitalet de l'Infant, 1992.
- OLCINA 1997 M. OLCINA (ed.), *La Illeta dels Banyets (El Campello, Alicante)*, Alacant, 1997.
- OTIÑA / RUIZ DE ARBULO 2002 P. OTIÑA i J. RUIZ DE ARBULO, "De Cese a Tàrraco. Evidencias y reflexiones sobre la Tarragona ibérica y el proceso de romanización", *Empúries*, 52, 2002, pp. 107-135.
- PALLARÈS *et alii* 1986 R. PALLARÈS, F. GRACIA i G. MUNILLA, "Presencia de culto griego en la desembocadura del Ebro. Representaciones de Démeter en el Museo Municipal de Reus", *Saguntum*, 20, 1986, pp. 123-149.
- PALLÍ 1985 F. PALLÍ, *La Vía Augusta en Cataluña*, Barcelona, 1985.
- PELLEGRINI 1899-1901 G. PELLEGRINI, "Siena, Museo Chigi. Le terrecotte", a L.A. MILANI (ed.), *Studi e materiali di archeologia e numismatica*, I, Florència, 1899-1901, pp. 144-159.
- PENA 1989 M.J. PENA, "Avieno y las costas de Cataluña y Levante. I. *Tyrichbae*: 'Τυρικαί', ¿«la tiria»?", *Faventia*, XI-2, 1989, pp. 9-21.
- PONS / PATREAU 1994 E. PONS i J.P. PATREAU, "La nécropole d'Anglès, la Selva (Gérone, Espagne) et les relations Atlantique-Méditerranée à travers les Pyrénées au début de l'Age du Fer", *Aquitania*, 12, 1994, pp. 353-373.
- RAFEL e.p. N. RAFEL, "Sobre el canvi en la Protohistòria. Un cas d'estudi: la primera edat del ferro com a fonament del món ibèric al Matarranya i l'Algars", *III Jornades d'Arqueologia Ibèrica (Calafell, 2005)*, en premsa.
- RAFEL / ARMADA 2005 N. RAFEL i X.L.ARMADA, "Nous treballs al jaciment protohistòric del Calvari del Molar (Priorat, Tarragona). Campanyes 2001-2002", *Tribuna d'Arqueologia 2002-2003*, Barcelona, 2005, pp. 53-66.
- RAFEL *et alii* 2003 N. RAFEL, J. ABELLA i A. MARTÍNEZ ELCACHO, "La zona minera del Molar - Bellmunt - Falset: les explotacions de coure, plom i plata i els interessos comercials fenicis al Baix Ebre", *RAP*, 13, 2003, pp. 155-166.

- RAMALLO 1993 S.F. RAMALLO, "La monumentalización de los santuarios ibéricos en época tardo-republicana", *Ostraka*, II-1, 1993, pp. 117-144.
- RAMALLO 1999 S.F. RAMALLO, "Terracotas arquitectónicas de inspiración itálica en la Península Ibérica", a BENDALA *et alii*, 1999, pp. 159-178.
- RAMON 2003 J. RAMON, "Els grans factors de trasbalsament", *Cota Zero*, 18, Barcelona, 2003, pp. 131-146.
- RAMOS 1996 M.L. RAMOS, *Las terracotas arquitectónicas en la Hispania romana: la Tarraconense*, Madrid, 1996.
- REMESAL / MUSSO 1991 J. REMESAL i O. MUSSO (eds.), *La presencia de material etrusco en la Península Ibérica*, Barcelona, 1991.
- REVILLA 1993 V. REVILLA, *Producción cerámica y economía rural en el bajo Ebro en época romana. El Alfar de l'Aumedina, Tivissa (Tarragona)*, (Col. Instrumenta, 1), Barcelona, 1993.
- RIIS 1981 P.J. RIIS, *Etruscan Types of Heads : A Revised Chronology of the Archaic and Classical Terracottas of Etruscan Campania and Central Italy*, Copenhague, 1981.
- ROLDÁN 1975 J.M. ROLDÁN HERVÁS, *Itineraria hispana. Fuentes antiguas para el estudio de las vías romanas en la Península Ibérica*, Valladolid, 1975.
- ROSSELLÓ 2001 V.M. ROSSELLÓ VERGER, "Tornant a Riudullastre", *Butlletí Interior de la Societat d'Onomàstica*, 84, Barcelona, 2001, pp. 87-93.
- ROUILLARD 1991 P. ROUILLARD, *Les grecs et la péninsule Ibérique*, París, 1991.
- RUIZ DE ARBULO 1989 J. RUIZ DE ARBULO, "Soportes y toberas. Los ejemplos de Emporion", *AEspA*, 62, Madrid, 1989, pp. 315-324.
- RUIZ DE ARBULO 2000 J. RUIZ DE ARBULO, "El papel de los santuarios en la colonización fenicia y griega en la Península Ibérica", a *Santuarios fenicio-púnicos en Iberia y su influencia en los cultos indígenas. XIV Jornadas de arqueología fenicio-púnica (Eivissa, 1999)*, Eivissa, 2000, pp. 9-56.
- RUIZ DE ARBULO 2002-03 J. RUIZ DE ARBULO, "Santuarios y fortalezas. Cuestiones de indigenismo, helenización y romanización en torno a Emporion y Rhode (s. VI - I A.C.)", *CuPAUAM*, 28-29, 2002-2003, pp. 161-202.
- SANMARTÍ 2004 J. SANMARTÍ, "From local groups to early states: the development of complexity in protohistoric Catalonia", *Pyrenae*, 35-1, pp. 7-41.
- SANMARTÍ 2005 J. SANMARTÍ, "Cinque secoli di commerci coloniali in Iberia (ca. 700-200 a.C.)", a B.M. GIANNATTASIO, C. CANEPA, L. GRASSO i E. PICCARDI (eds.), *Aequora, pontos, jam, mare..... Mare, uomini e merci nel Mediterraneo antico (Genova, 2004)*, Florència, 2005, pp. 109-118.
- SANMARTÍ / SANTACANA 2005 J. SANMARTÍ i J. SANTACANA, *Els ibers del nord*, Barcelona, 2005.
- SANMARTÍ *et alii* 2000 J. SANMARTÍ, M.C. BELARTE, J. SANTACANA, D. ASENSIO i J. NOGUERA, *L'assentament del bronze final i primera edat del ferro del Barranc de Gàfols (Ginestar, Ribera d'Ebre)*. (ArqueoMediterrània, 5), Barcelona, 2000.
- SANMARTÍ *et alii* 2002 J. SANMARTÍ, D. ASENSIO i A. MARTÍN, "Les relacions comercials amb el món mediterrani dels pobles indígenes de la Catalunya sudpirinenca durant el període tardoarcaic (ca. 575-450 AC)", *Cypsela*, 14, 2002, pp. 69-106.
- SANMARTÍ-GREGO 1973 E. SANMARTÍ-GREGO, "Materiales cerámicos griegos y etruscos de época arcaica en las comarcas meridionales de Cataluña", *Ampurias*, 35, 1973, pp. 221-234.

- SANMARTÍ-GREGO / SANTIAGO 1987 E. SANMARTÍ-GREGO i R.A. SANTIAGO, "Une lettre grecque sur plomb trouvée à Emporion (Fouilles 1985)", *ZPE*, 68, 1987, pp. 119-127.
- SANMARTÍ-GREGO / SANTIAGO 1988 E. SANMARTÍ-GREGO i R.A. SANTIAGO, "Notes additionnelles sur la lettre sur plomb d'Emporion", *ZPE*, 72, 1988, pp. 100-102.
- SANMARTÍ-GREGO *et alii* 1992 E. SANMARTÍ-GREGO, P. CASTANYER i J. TREMOLEDA, "Nuevos datos sobre la historia y la topografía de las murallas de Emporion", *MM*, 33, 1992, pp. 102-112.
- SANTIAGO 1990 R.A. SANTIAGO, "Encore une fois sur la lettre sur plomb d'Emporion (1985)", *ZPE*, 80, 1990, pp. 79-80.
- SANTOS 2003 M. SANTOS, "Fenicios y griegos en el extremo NE peninsular durante la época arcaica y los orígenes del enclave foceo de Emporion", a B. COSTA i J.H. FERNÁNDEZ (eds.), *Contactos en el extremo de la Oikouménē. Los griegos en Occidente y sus relaciones con los fenicios. XVII Jornadas de arqueología fenicio-púnica (Eivissa, 2002)*, Eivissa, 2003, pp. 87-132.
- SCHULTEN 1955 A. SCHULTEN, *Avieno. Ora maritima*, (Fontes Hispaniae Antiquae, 1), 2 ed., Madrid, 1955.
- TIR 1997 *Tabula Imperii Romani. Hoja K/J-31: Pyrénées Orientales-Baleares*, Madrid, 1997.
- TORELLI 1977 M. TORELLI, "Il santuario greco di Gravisca", *La Parola del Passato*, 32, Nàpols, 1977, pp. 398-458.
- TRÉZINY 2000 H. TRÉZINI, "Les lieux de culte dans Marseille grecque", a A. HERMARY i H. TRÉZINY (eds.), *Les cultes des cités phocéennes*, (Études Massaliètes, 6), Aix-en-Provence, 2000, pp. 81-99.
- VILASECA 1952 S. VILASECA, "La coveta de l'Heura d'Ulldemolins", *Ampurias*, 14, 1952, pp. 121-130.
- VILLALBA 1986 P.VILLALBA (ed.), *Ruf Fest Aviè. Periple [Ora Maritima]*, Barcelona, 1986.
- VILLALBÍ *et alii* 2002 M.M. VILLALBÍ, M.C. MONTAÑÉS i T. FORCADELL, "El poblado del Castell d'Amposta (Montsià). Un hàbitat fortificat a la desembocadura de l'Ebre", *Ilercavònia*, 3, 2002, pp. 159-169.
- WINTER 1978 N.A. WINTER, "Archaic Architectural Terracottas decorated with Human Heads", *RM*, 85, 1978, pp. 27-58.
- WINTER 1993 N.A. WINTER, *Greek Architectural Terracottas from the Prehistoric to the End of the Archaic Period*, Oxford, 1993.