

FRANCESC CARRERAS i CANDI

La via romana de Parpers segons Carreras i Candi*

«**L**es més importants restes que serva Argentona de la civilització de Roma, són les construccions, en part encara en peu, de la carretera que juntava *Iluro* amb Granollers, passant per La Roca, on se creu existí un *praetorium*. Comencen estes despulles en lo desaiguament d'un camí torrenter a la riera d'Argentona, sota la secular masia de can Carreras, al peu de Parpers. Per serra de *Parpers*, *Parapers* o *Parapario*,¹ s'entén part del massís de muntanyes que limiten esta Marina i la separen del Vallès, qual altura és d'uns 360 metres. En ses estrebacions se forma la riera d'Argentona, riera que fins a son junyent amb la de Dosrius, és també coneguda per de *Pins*, i en segles remots, aquest tros darrer fou conegut per riu de *Meya*, nom servat fins avui dia per una antiquíssima masia establerta prop de son origen.

La carretera romana, transformada en mal camí, més que per la inexorable acció del temps, per l'abandono en què la deixaren segles



Mur de la carretera romana de Parpers

atrassats, sols serveix de dreuera, ensems que d'areny a les aigües pluvials. Aquestes aigües, a l'arreglar-se'l a gust malmetent lo pla de la carretera, no foren prou potents per a enderrocar del tot moltes de ses robustes obres, que ens pervenen com a testimoni d'una passada grandesa.

Los primers restos que es troben pujant, consisteixen en una

paret de 40 a 45 metres de llargada, feta de granet i rajola. La circumstància de tapar amb bocins d'*imbrax* (teula rodona igual a la nostra comú) algunes juntures de les pedres, denota l'haver-hi habitacions per l'entorn d'aquella vall.

Seccions de cloaques o clavegueres soterrànies, de forma rectangular i grandor variable (ço és, d'una alçada oscil·lant entre 0'40 i

* Francesc Carreras i Candi, *Argentona històrica* (1891), pàgs. 14-16.

1. Del 1073 és la més remota escriptura que ens parla de Parpers (*). Es la donació feta per Nevía al Capítol de la Seu de Barcelona, d'uns alocs en diferents llocs de la Marina, que limitaven a *parte circi in serra de PARAPARIO*. En lo segle IX aquesta paraula està usada com a nom propi personal en l'acta de dedicació de la iglésia de St. Sadurní de La Roca (**). població del Vallès situada al peu de Parpers, on diu que una terra limitava a *circi in orto PARAPARIO et eredes suos*. ¿Seria, Parapario, nom propi personal? És possible, i com a tal similar de Pellipario, altre nom propi personal d'aquells segles (**).

(*) *Antiquitatis Ecclesie Cathedrae*

L'Equip
FERRETERIA
Tel. 93 797 02 68

Ja ens coneixeu!

Carrer les Parres, 10
darrera la plaça Nova

Una tradició de qualitat i servei



LA JÚLIA

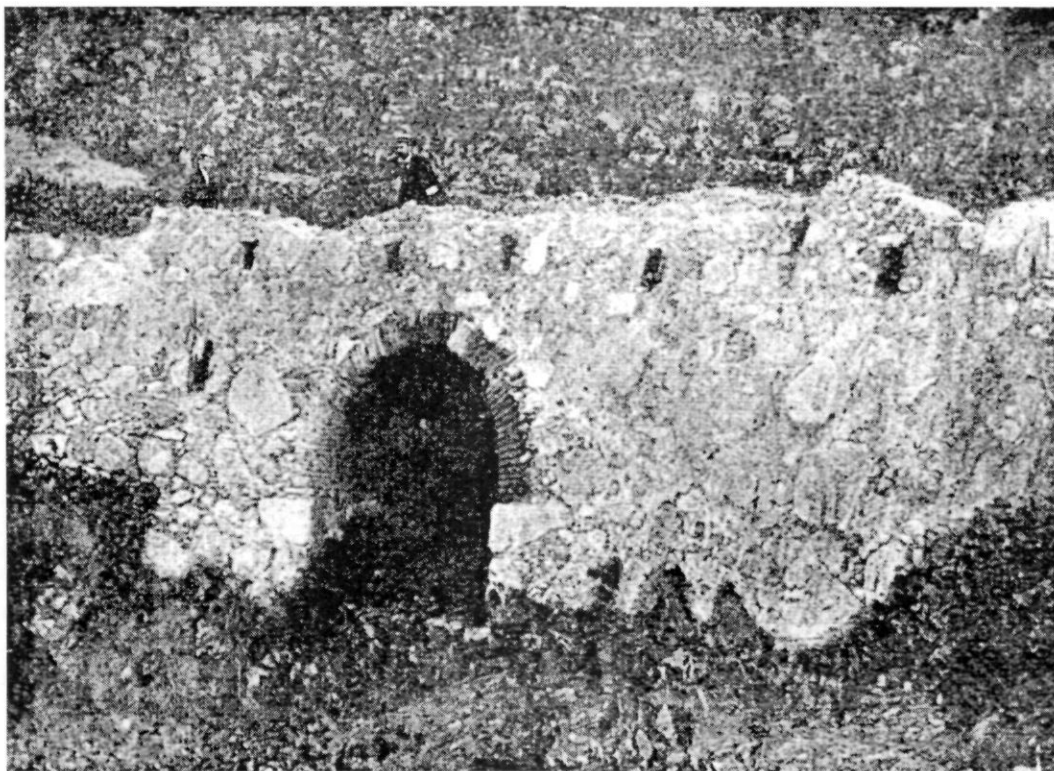
CONFECCIÓ INFANTIL
i MERCERIA

Carrer Gran, 34 - ARGENTONA - Tel. 93 797 01 02

0'95 metres), construïdes a fi de recollir i donar sortida, per sota lo terraplè de la carretera, a les aigües pluvials, se presenten ostensiblement a dreta i esquerra dels marges, allí on lo camí hi passa fondo. Formen un total de 16, orientades de tota manera, segons convenia per les sinuositats de la muntanya. Los bocins de *tegula* i *imbrax* desapareixen d'entre lo material de construcció de les parets, passat lo primer d'estos conductes. Prova això no haver-hi hagut habitacions en aquelles vores, com tampoc se n'hi han construït al present.

Després de contemplar un mur de més de 15 metres de llargària, aguantat exteriorment per tres contraforts triangulars, s'arriba a l'hermós pont de pedra, lleugerament encorbat, per lo qual se passa a l'oposta vessant, guanyant lo torrent de la vall. Forma la llum, un arc de volta de mig punt (3 metres de diàmetre), construït d'una filada de gruixuts maons. Lo trepig dels animals durant lo temps que s'utilitzà aquest camí del Vallès, foradà part de sa macissa volta, precisant fer-hi un adob, que de seguida s'evidencia per la diferent color dels nous rajols. Pellicer assenyala aquesta compostura com a pertanyent al segle XVI². L'extensió del pont amb lo mur de pedra que forma el terraplè (on omplen los buits de les juntures de les pedres trossos de maó, mes no de teules) és de 19 metres. Està, en son conjunt, tan ben conservat com si fos obra de nostres temps. Per l'amplada que té allí on comença lo terraplè del pont, pot deduir-se la que tindria aquesta via, ço és, cinc metres i mig.

Com a última de les obres més



Lo pont de la carretera romana de Parpers

importants que subsisteixen, podem indicar un ben conservat terraplè format de forta paret de pedra, comptant 60 metres de llargària. Res s'ha espatllat en ell i així permet comprovar l'amplada de la carretera, essent, realment la dita abans, de 5 + metres. A més de la cloaca interior, gens malmesa, presenta la particularitat, esta paret, de tenir damunt sa barana unes grans pedres rodones, a manera de feixucs guarda-rodes, en nombre d'onze, totes d'igual disposició, ço és, d'un metre d'altres i separades unes d'altres per la distància de 2 + a 3 metres.

Los restos d'aquest monument romà desapareixen del tot dalt lo coll de Parpers, a l'enforçar amb la moderna carretera de Mataró a Granollers, enfront la fita que assenyala los 11 quilòmetres d'aquella ciutat.

(...) "En sa part baixa és nomenada riera de Pins, de nom *Pins*, amb què són qualificades, des d'abans del

segle XI, les vessants de la serra de Parpers, on hi exerciren domini senyorial, dels segles XI al XIV, los priors de Sant Marçal del Montseny. La part alta, ço és, des de més amunt de l'antiga carretera romana que aconduïa d'Iluro a Granollers passant per La Roca, i de la que se'n veuen a Argenton vestigis importants, segons diguérem en altres llocs,³ és coneguda per *Riu de Meyra*, nom que, per redundància, lo poble sol expressar dient *Riera de Riu-de-Meyra*.⁴

A la pàgina 9 d'aquest treball es publica una foto amb un tram de mur amb guarda-rodes. El paisatge que s'observa és molt diferent a l'actual, ja que encara són terres de conreu. El peu de foto diu "mur de la carretera romana de Parpers".

A la pàgina 25 es publica una foto d'un dels ponts de la via romana, el més ben conservat. El peu de foto, que reproduïm a continuació, diu "Lo pont de la carretera romana de Parpers".

Pont de la via romana de Parpers (Carreras i Candi, E., *Orígens de la riera d'Argentona*, Barcelona 1904 - Biblioteca Caixa Laietana, col·lecció Mataró-Maresme)

dralis, vol. II (Arxiu de la Catedral de Barcelona).

(**) Document nom. 54 de Sunyer (Arxiu Corona d'Aragó).

(***) Cartoral de S. Cugat (Arx. Cor. Ar.) doc. nom. 760 i altres.

2. Iluro.-est. VI, nom. I, pàg. 131.

3. *L'Excursionista*, vol. II. "Butlletí del Centre Excursionista de Catalunya", vol. I, pl. 129 i 131; *Lo Castell de la Roca del Vallès*, ps. 19 i 21 (Barcelona, 1895).

4. *Orígens de la riera d'Argentona* (1904), per Francesc Carreras i Candi, p. 10.