

ALBERT BORONAT, I ALTAFULLA A TRAVÉS DE LES SEVES NADALES

A l'Albert, in memoriam

Sense exagerar, parlar de l'Altafulla dels últims vint-i-cinc anys sense esmentar l'Albert és molt difícil, per no dir impossible. Però la història comença abans, ara fa just mig segle.

Fill de Ricard i de Rosa, el 7 de març del 1941 neix a la casa pairal del carrer de sant Martí, núm. 17, Albert Boronat i Rimbau.

Bé que el seu pare morí prematurament —l'Albert tenia vuit anys i mig— seguirà les seves passes i, sobretot, la seva obra.

Després d'haver passat per l'escola local, tenint com a mestre el senyor Francisco López, als tretze anys comença a treballar d'aprenent de paleta amb en Joan Sumoy, mestre d'obres de la Riera, amic de son pare, que es féu càrrec dels treballadors i la clientela a la mort d'aquest. És un bon començament, car en Sumoy havia reconstruït el castell de Tamarit l'any 1917, sota les directrius dels artistes Santiago Rusiñol i Ramon Casas i, més recentment —entre 1946 i 1947—, el castell de Ferran. Amb ell, el jove Albert veurà com es fan les reconstruccions d'algunes cases pairals altafullenques, com ara la casa de la Mare de Déu, ca Xavec i ca Masoliver.

Però no perd puntada. Simultàniament, assistint a les classes nocturnes de l'Escola del Treball de Tarragona, fa els cursos de mestre d'obres i delineant de la construcció. Amb una petita anècdota que ell mateix em contà n'hi ha prou per fer-se càrrec de la seva tenacitat i del seu esperit de sacrifici. Era hivern, i ell havia acabat de treballar. Llavors tocava anar a estudiar a Tarragona, però heus aquí que aquella tarda nevava (o havia nevat). Una classe és una classe i no s'hi val a fer campana, així que, agafa la bici i, cap a Tarragona!. Si ens aturéssim aquí, ja n'hi hauria prou, però la

història segueix. Després de pedalejar durant dotze quilòmetres per damunt de la neu, quan arriba a l'escola es troba amb la porta tancada i un cartell que deia que s'havien suspès les classes a causa de la forta nevada.

L'any 60, treballa d'encarregat d'obres a Tarragona, participant en la construcció de l'edifici de l'Escola de Formació Professional «Comte de Rius» i, més tard, entra de delineant al despatx o estudi de Salvador Ripoll, aleshores arquitecte provincial. Aquest bagatge li servirà quan, el 1966, als 25 anys, és nomenat regidor de l'Ajuntament, per ocupar la cartera d'obres. El seu pas per l'Ajuntament es nota. Està recolzat per l'alcalde Pijuan (que arribà a ser-ho degut a la seva intervenció, car la majoria de regidors restants no estigueren d'acord, d'entrada, amb el seu nomenament). En l'alcalde, doncs, tindrà un bon puntal aquells anys i, amb la col·laboració de Joan Vives i Milà, formaran un bon tàndem durant una temporada, l'actuació del qual es notarà en la conservació de les cases i l'embelliment de la població en general.

D'aquesta època i, per tant, atribuïbles en major o menor grau al seu zel, són la construcció de la Font de la Vila, la urbanització i el brollador de la bassa del castell, la font dedicada a l'explorador Gatell i Folch («el Caid Ismail»), la pavimentació i urbanització dels carrers de sant Martí, Martí d'Ardenya, Barceloneta, Cup i Placeta; el passeig de darrera de l'església (amb la col·locació, on és ara, de la «pedra del Colsero»); l'eixamplament i pavimentació del carrer del Comunidor fins arribar darrera del castell (les torres del qual havia construït son pare l'any 31); el mur de protecció de les cases de la platja, la urbanització i instal·lació del parc infantil al carrer Major/del Forn, la retolació de carrers del poble, etc., etc.

Amb els projectes que li són confiats de reconstrucció de diversos immobles, posa especial interès en la conservació de façanes, per tal que es vagi aconseguint una uniformitat d'estil dins el conjunt barroc que caracteritza la vila. I la seva dèria, potser poc o gens compresa de bon començament, avui tothom la troba d'allò més natural. Llevat de poques excepcions, totes les reformes que s'han anat efectuant, tant a la Vila Closa com als Ravals, segueixen les premises que ell defensava i que els successius consistoris han assumit i suggerit de posar en pràctica. (Són molts els que prenen l'ombra sota els pins de l'ermita de sant Antoni i ben pocs els que saben qui els va plantar; i, fins i tot, potser més d'un creurà que han nascut per generació espontània).

El maig del 72, es casa amb Rosaura Prats i Moragas, altafullenca, amb qui té dues filles: Verònica (1973) i Elvira (1975).

L'any següent deixa de ser regidor. Entra a treballar a la Caixa d'Es-

talvis Provincial de Tarragona, la primera entitat financera que s'instal·la a Altafulla.

Tot i que no el trobem en la fundació de cap entitat de les que avui resten vives, s'afegeix al carro ben aviat. Així, tant el podem veure fent de secretari o de tresorer dels Castellans com de l'Associació de Pares; a la Penya ciclista com al Centre d'Estudis. Durant força anys (fins al 1985 en què va treballar al Vendrell) és una persona a tenir en compte en la vida local. Tant va a demanar-li «consell» (convindria canviar la paraula, segons el peticionari) el rector com l'alcalde; el que vol modernitzar un bany com el que vol fer-se una casa; l'entitat que es vol fer un segell o aquell que desitjaria col·locar etiquetes personals a les seves ampolles de vi, i això només per posar uns pocs exemples; i per a tothom té temps.

Aquest mateix any de 1973 inicia les obres de restauració de l'immoble on va néixer. Unes obres que li representen l'esforç i dedicació diàries —molts festius inclosos— durant deu anys.

Coincidint amb l'acabament de la casa, i amb motiu de la primera comunitat de les seves filles, «edita» el llibre *Altafulla i els Boronat de «ca Janes» (1800-1983)*, tirada de cinquanta exemplars d'un recull de dades de la seva família, les obres que s'han fet a la vila d'Altafulla i la relació que hi han tingut, entre d'altres coses. Un llibre artesà però de presència i factura ben normals, del qual m'he servit per extreure'n les seves dades biogràfiques.

A la dècada dels vuitanta, col·labora en el monument que s'erigeix en memòria dels morts durant la guerra civil i també al que es dedica al científic Martí i Franquès en l'escaiença del 150è aniversari de la seva mort (1982), tots dos obra de Bruno Gallart. L'any 1984, i dintre dels «Estudis Altafullencs», publica —en col·laboració amb Salvador Rovira— el treball «Els habitatges de les classes populars altafullenques (segles XVIII i XIX)», que tingué una segona part dedicada a les classes benestants («Estudis Altafullencs 10»).

Pren part activa en la recerca de dades i redacció del llibre *Altafulla: imatges i records* (Centre d'Estudis, 1989), encarregant-se del treball «La pràctica del futbol a Altafulla. Breu història dels diversos clubs». Col·labora en el projecte de l'«Altafullenc absent», que ens va tenir enfeïnats durant una bona temporada i que, malgrat la tasca feta, no s'ha pogut dur a la pràctica. En l'anterior *Estudis*, el 14, fa els gràfics il·lustratius del treball «Pilars, folres i manilles...»

D'ençà del canvi de lloc de feina procura reduir la seva activitat local, sense aconseguir-ho del tot (em compto entre els que s'entestaven a no ac-

ceptar-ho). Està clar que tota persona més o menys pública té admiradors i detractors. Es podrà estar d'acord o no en la seva forma d'actuar, però hom veu en ell la persona responsable que donarà un parer equànim, reflexionat, fruit de la seva sensatesa. I això fa que hom s'hi atansi. Però la responsabilitat, amb excés, sobretot la que t'imposen, cansa, és una càrrega feixuga que cal afegir a la que el pas del temps comporta. És un mal que va fent forat.

El 14 de maig del 1990, se sent cansat; de fet ja fa uns quants anys que se'n sent, però aquesta vegada, als 49 anys, es decideix a buscar-se el descans definitiu. Reposa en pau, amic, company.

LES NADALES

Una de les entitats en les quals l'Albert participà activament va ser el Xilofòrum d'Altafulla, escola de gravadors que, sota el mestratge d'Antoni Gelabert, inicià una colla de joves en el difícil i agraït art del boix i el burí. A més, l'Albert i la Rosaura intervingueren en l'escenificació de l'obra «La Xoxeta», del mateix Gelabert, una història de bruixes i conjurs que fou representada pel Grup escènic del Fòrum, sorgit al caliu de l'activitat del Xilofòrum.

El primer recull de gravats d'aquesta colla de joves que marca el ressorgiment cultural de l'adormida Altafulla (i amb això no volem oblidar les escenificacions teatrals del grup Petrònio de quinze anys enrera), l'ofereix la Parròquia als feligresos, en forma de nadala, el 1968. Són de Boronat el de la coberta i un dels nou de l'interior. En el primer, uns pastors contemplen el pas de l'estrella des del peu mateix de l'ermita; en l'altre, els tres Reis passen per sota de l'església, per la banda de la bassa del castell, i les línies són molt més fermes i segures que en el gravat dels pastors. Però en ambdós podem constatar ja una característica comuna a la majoria dels seus gravats, o millor dit, les seves nadales, (posteriorment abandonà el gravat pel dibuix sobre paper vegetal); i aquesta característica a què al·ludíem no és altra que el paisatge local. Només hem trobat quatre nadales de la Parròquia (1970-71-72 i 75) i quatre de particulars (1970-72-73 i 74) en les que no hi hagi temàtica altafullenca. En la resta, és la font de la seva inspiració.

Uns altres trets que ja s'observen en els seus gravats del 1968 són la distorsió de la realitat i el detallisme. En el de l'ermita es poden contemplar el rellotge de sol de la façana, la torre de guaita del costat, els passos del viacrucis, el castellet de santa Margarida, pins i romanins o farigoles, és a dir, una escenografia ben completa. Però sobre aquest particular hi tornarem més endavant.

Fent una mica de repàs cronològic veiem que l'any 69, l'Associació d'Exlibristes de Barcelona felicita amb una nadala que conté dos gravats: un de Josep Gual, de Torredembarra, i l'altre de l'Albert Boronat, que és el dels tres Reis de l'any anterior. En la felicitació de la parròquia, obre portada amb una vista de l'església i el castell des de l'era del senyor, i la tanca amb un escut i el lema «Altafulla, gent de bulla»; són els mateixos que, amb un altre format, utilitzarà en la que podem considerar la seva primera nadala particular.

El 1970, també fa servir els mateixos motius, tant per la de la parròquia com per la particular: unes espelmes flamejants, un colom de la pau i una rosa dels vents amb les seves inicials –A.B.R.

L'any següent, aprofita el colom que ja coneixem, per a la parròquia, i, en la seva, estampa sobre tela un escut molt «sui gèneris» de la vila, amb un naixement a l'interior de la fulla, i el colom a la part del darrera.

La Coral infantil és l'encarregada d'elaborar les nades parroquials els anys 1972-73 i 74, el del mig amb linòleum; l'Albert només col·labora en la primera amb un gravat d'una petxina, que és el mateix motiu de la seva felicitació particular. Decreix, aquests anys, la seva activitat i, malgrat que busca formats diferents, els motius es repeteixen fins que, el 1975, inicia l'etapa més coneguda de la seva producció, cedint a la parròquia –regentada per mossèn Castellà– fins al 1979 el gravat amb el qual ell i la seva família havien felicitat les festes l'any anterior.

En el període 1975-1989, elabora quinze nades (algunes de les quals acoloreix a mà) que, en il·lustrar aquestes planes, no descriurem, bé que ens permetem la llicència de fer-ne algun comentari general, (no una crítica artística, que no ens escau).

I la primera cosa a fer notar és el seu ofici de delineant, que es fa patènt tothora en els seus dibuixos. Si exceptuem el de l'any 1981 («Si a Altafulla vas, hi tornaràs», que en el seu interior conté una còpia del plànol aparegut a la primera Guia d'Altafulla), on hi ha algunes figures mil·limètriques a la platja, la figura humana és absent en la seva obra, encara que en la nadala del 1976 i la del 80 hi surtin, curiosament, dues persones molt en segon terme. Està clar, doncs, que només s'interessa pels motius arqui-

tectònics i vegetals: no n'hi ha cap on arbres, arbustos o flors no hi estiguin presents.

Els seus núvols també són ben característics, tot i que, amb el pas del temps, i qui sap si influenciat per algun comentari jocós, els dissimulés, sense canviar-los del tot, però.

Si al principi d'aquest apartat hem esmentat la seva afició pel detallisme i la distorsió de la realitat, podem afegir-hi ara, que aquest interès perquè hi surti tot, a vegades li dóna com a resultat una nadala «bruta». En efecte; ell treballa en format més gran que el que presenta i després, a l'hora de reduir, fa que la pedra, les ombres, les fulles o les branques s'ajuntin i donin aquesta sensació a què al·ludim.

Però és que a part de retratar la realitat, no content amb això, es llança a dibuixar també la fantasia. Vet aquí que, el que en principi podria semblar un misteri, no és tal: obrint carrers inexistents, dibuixant jardinetes on no hi ha res, empedrant una plaça on només hi ha pòrtland, està invitant a, qui pugui fer-ho, que ho faci. Són suggeriments velats per a embel·lir el poble, per a fer-lo més còmode i funcional; és un ham que un ex-regidor llança elegantment per si algun regidor en actiu «pica», el vol fer seu i dur-lo a la pràctica. Sé que aquest comentari pot conduir a un terreny relliscós, però aquest tema i d'altres foren motiu de moltes converses en els gairebé dotze anys que vàrem treballar plegats. I molts dels suggeriments que deixava entreveure a les nadales s'han fet després realitat, sinó igual, de forma semblant a com els havia plantejat.

Tanmateix, potser el que destaca més dels seus paisatges és la sensació d'irrealitat per part de qui se'ls mira, a causa del seu particular punt de vista, que el fa abastar 180° i, a vegades, més (m'estic referint al camp visual). En alguns, fins i tot sembla que, en un punt concret, s'hagi enlairat tres o quatre metres per fer sortir allò que està allà però que, dempeus, no es pot veure. I, contra el que podria semblar, crec que és aquest cúmul d'«irrealitats» el que els fa particularment interessants.

En certs gravats i dibuixos, a la part posterior sempre hi figura l'escut familiar (les inicials d'ell i la seva muller —A-R— dins l'escut d'Altafulla) o bé l'escut heràldic de la vila.

A partir de l'any 1981 hi afegeix, dins o al revers, alguna dada que ha caracteritzat aquell any, a títol d'efemèride. Concretament en aquest, hi figura el plànol, com ja hem dit; en la del 82, una làpida-recordatori del 150è aniversari de la mort de Martí i Franquès; l'any 83, la inauguració de la plaça dels Vents, a baix a mar; el 84, la de l'Esplai dels Jubilats, i el 85, la de la piscina municipal. Les corresponents a 1986-87 les dedica al Ven-

drell i a Tarragona, respectivament; la del 88 és un dibuix que la seva filla Elvira va presentar al concurs de cartells amb motiu del 25è aniversari de l'Orfeó «Nous Rebrots», el 1989 n'és una excepció.

En resum, l'Altafulla de les nades de l'Albert Boronat és l'Altafulla que és i la que hauria volgut que fos. Retrata la realitat i s'embadaleix amb el somni. Se'm fa difícil posar un punt i final. Està clar que, com molts, no el voldria. Plagui a Déu que puguem oferir a la comunitat, al poble, part del nostre temps, de la nostra vida, com ell va saber fer, amb tanta dedicació i tant entusiasme.

Joan Carnicer i Torrent

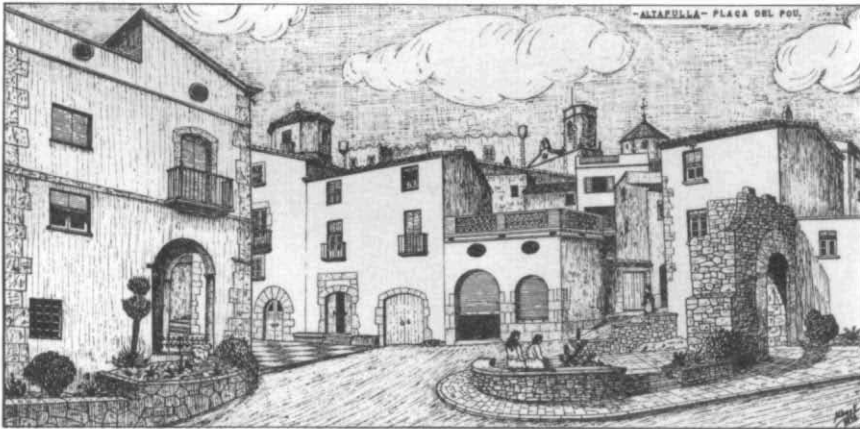
LES NADALES

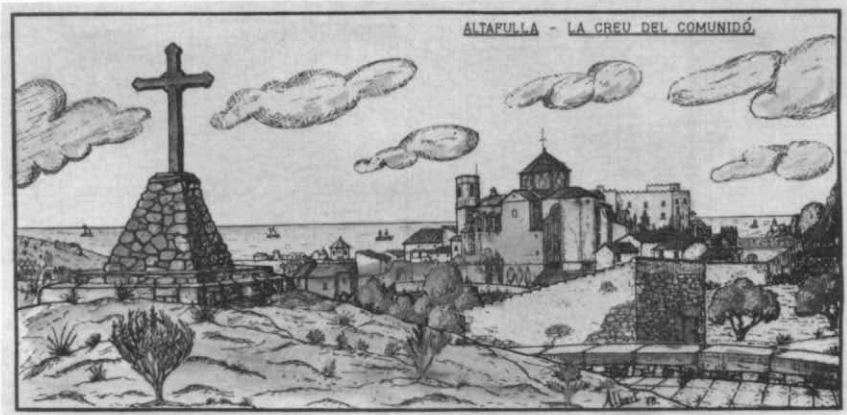
N
A
D
A
L

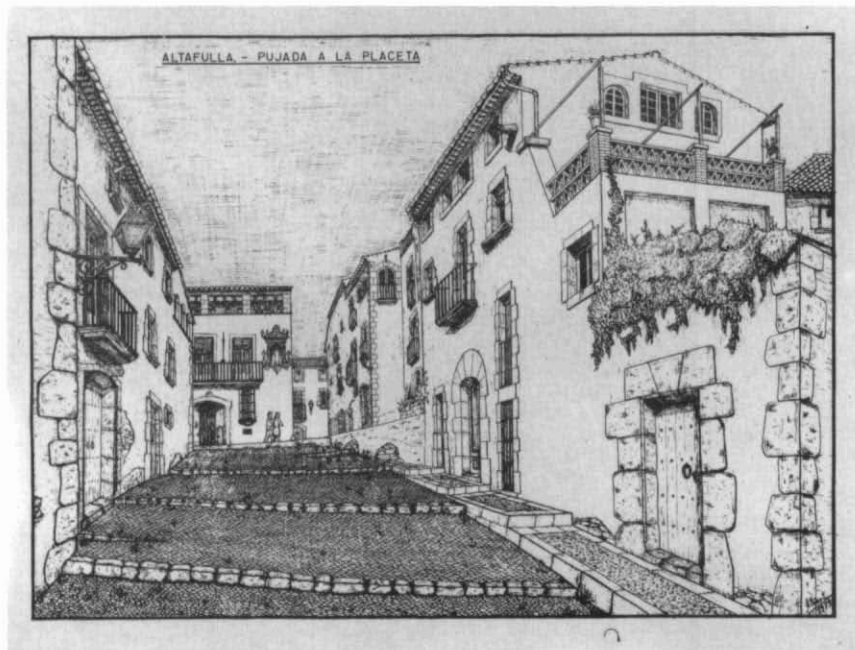


1
9
7
5

ALTAPULLA - Gravet al boix







ALTAFULLA

<p> O ALTAFULLA BENEÏDA QUE N'ÉS DE BONIC TON PAÍS! EL BENESTAR D'UN PARADÍS EN TES MUNTANYES S'HI RESPIRA! QUE N'ÉS DE FORMÓS TON POBLET AMB TES CASES BLANQUES I PETITES, TOS CAMPS D'ABUNDANTES COLLITES I TES VINYES D'AIRÓS CEP! </p>	<p> TENS UN GRAN I ANTIC CASTELL DE PRESENCIA MAJESTUOSA; TENS UNA ESGLÉSIA ESPAIOSA DE BELL ESTIL RENAISSAMENT. O ALTAFULLA QUIETA I FORMOSA, TU ETS COM LA BOSQUETANA VIOLETA, SÍGUES SEMPRE COM ELLA PETITETA, I ESTÍMADA PER SA FRAGÀNCIA OLOROSA. </p>
---	--

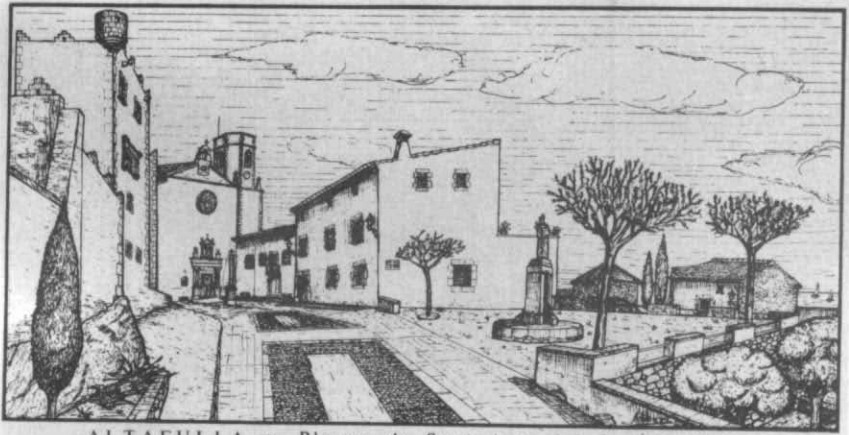
Teresa Dordal - 1918.

QUE L'ANY 1981
SIGUI PER TOTS OPORTÚ.

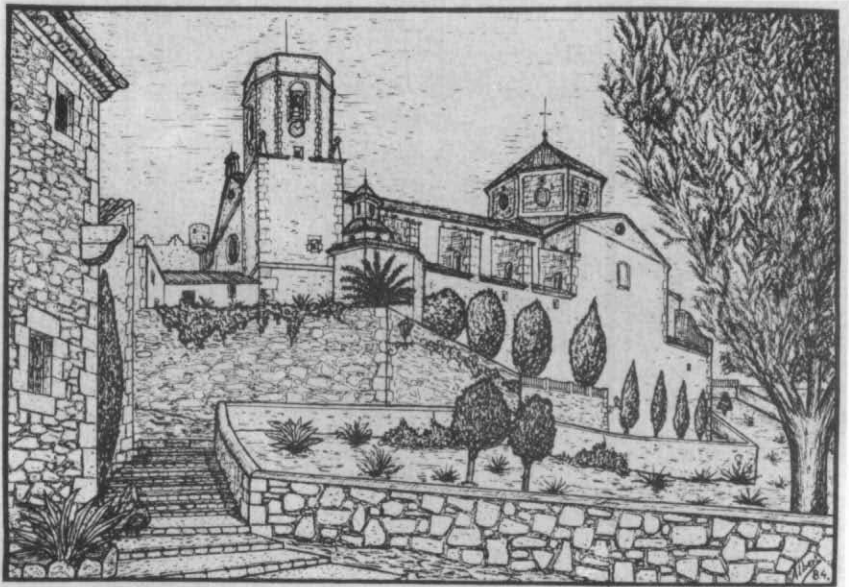
LA FAMÍLIA BORONAT-PRATS
ELS HI DESITJA FELICITATS.



ALTAFULLA - L'Ajuntament i la Plaça del Pou.



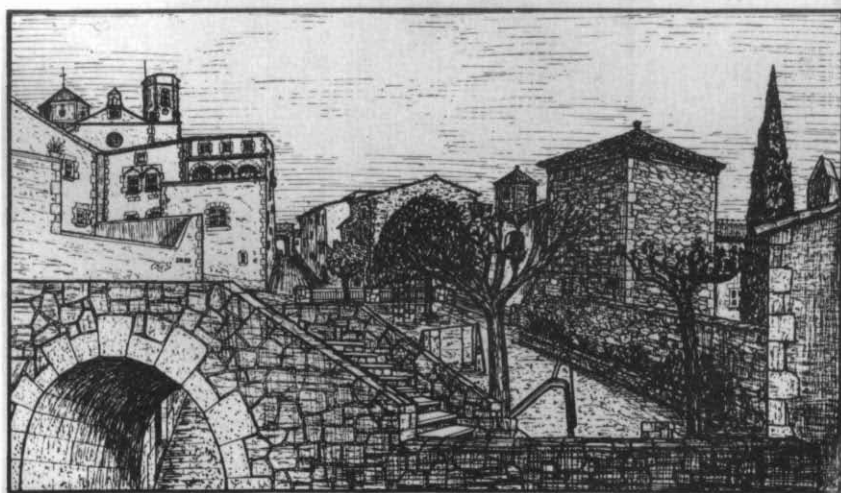
ALTAFULLA — Places de Sant Antoni i de l'Església



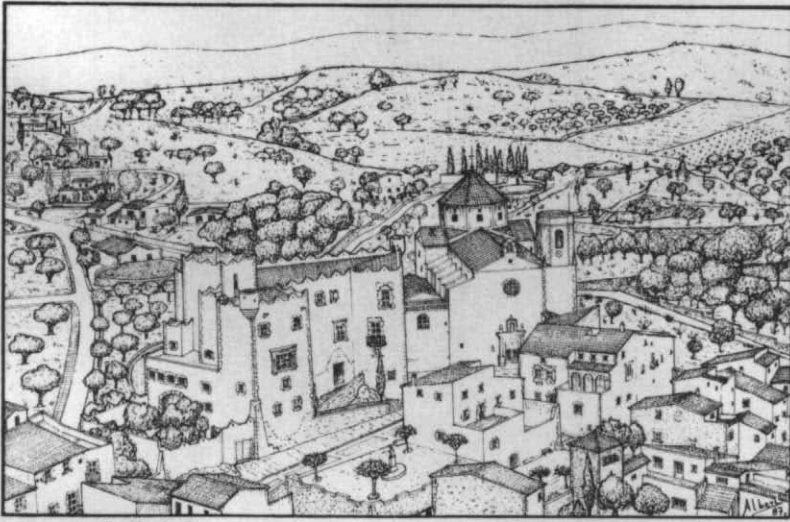
ALTAFULLA — Lateral Est de l'Església



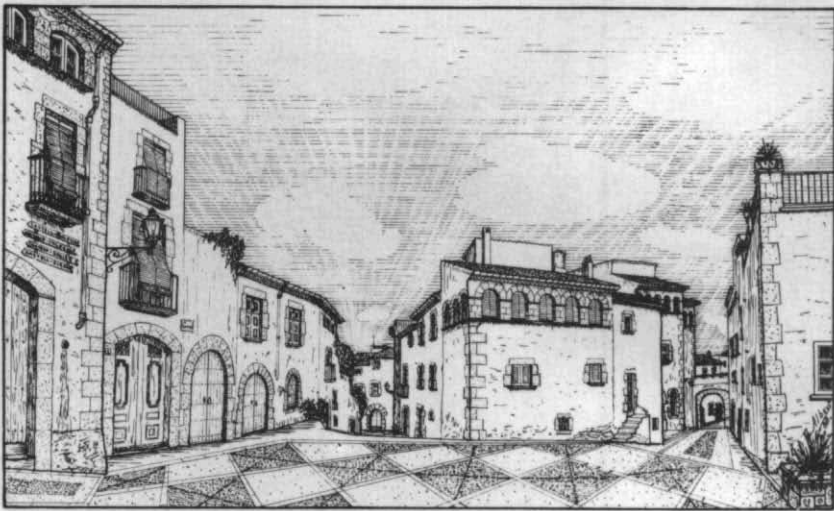
ALTAFULLA - Ermita de Sant Antoni



ALTAFULLA - Cruïlla dels carrers Major i del Forn.



ALTAFULLA - Vista des del cel.



ALTAFULLA - Carrers de la Placeta.

