

# Restauració d'un escriptori lacat

La restauració dels objectes lacats té la peculiaritat que s'ha de fer aplicant productes de la mateixa naturalesa. En cas contrari, es produeix un rebuig del material que s'ha afegit, ja que no té les propietats d'elasticitat i d'adhesió de la laca.

Text i fotos: M. Rosa Cervelló i Anna Cervelló, expertes en laca oriental

Si s'utilitzen els materials equivocats, la restauració de la laca pot semblar ben realitzada de bon començament. Però en poc temps es produirà una decoloració de la peça o bé s'hi formarà una pel·lícula en superfície completament velada i groguenca, que emmascararà l'autenticitat del dibuix i de l'acabat originals. En aquest cas, es valora la conveniència de fer servir un material irreversible, com ho és la laca, per tal d'evitar les incompatibilitats dels altres materials que són més freqüents en els processos de restauració. Per tant, el criteri deontològic que se segueix en aquestes actuacions no té res a veure amb el que s'aplicaria en la restauració d'una policromia.

## El moble lacat

Mobles d'aquestes dimensions i factura van ser molt comuns a finals del segle XVII a Anglaterra, els Països Baixos i Portugal, on encara és

possible trobar-ne alguns exemplars.

La demanda d'aquests mobles a orient va ser tan gran que la Companyia de les Índies no donava l'abast de satisfer totes les demandes. Això va fer que alguns artesans europeus comencessin a indagar la manera de crear aquestes peces als seus tallers. És així com apareixen les tintures i els vernissos que imitaven la laca, com el *japanese work*, a Anglaterra, o el vernís Martin, a França. El gust per l'exòtic, tan característic

bablement es va produir a Europa. Hi ha molts exemples com aquest, en què el color perd la simbologia imperial.

A primer cop d'ull, la peça sembla totalment oriental, però en una mirada més acurada trobem elements que no encaixen.

## Lacat exterior vermell

A la part exterior hi trobem una manca de sintonia entre les mides d'unes imatges i les altres.

**Tant a la Xina com al Japó, aquest tipus de moble és força corrent, ja que el moble oriental parteix de la caixa com a model bàsic que després derivarà en altres tipologies.**

de l'època, es fa visible en els motius inspirats en la cultura xinesa, tot i que sovint eren fantasies.

Podríem emmarcar aquesta peça dins del que es coneix com a laca *namban*. En japonès *namban* significa barbar, y així era com anomenaven als occidentals quan en feien referència. Les peces de laca *namban* es produïen a Orient per al mercat d'Occident, sempre al gust oriental. Eren fetes per encàrrec. Amb freqüència identifiquem laca *namban* amb peces lacades amb nacre incrustat, però també se'n fabricaven sense aquest material. Tant a la Xina com al Japó, aquest tipus de moble és força corrent, ja que el moble oriental parteix de la caixa com a model bàsic i després va derivant en armaris o en arques i arquetes.

Per exemple, trobem una perdiu, que és el motiu central de la part superior, que ocupa una gran superfície. En canvi, als costats veiem dues illes amb arbres i una dona amb quimono a cada illa, que en proporció són molt més petites. També trobem elements, en els vestits i en el calçat de les dones, que ens recorden més als motius àrabs que als xinesos, ja que porten babutxes i túniques dels països àrabs.

Els elements decoratius tampoc no segueixen la idea d'unitat de paisatge, sinó que semblen posats sense lògica oriental. Són motius típics que no reflecteixen la mà d'un expert lacador, tant per l'execució com pel disseny desorganitzat de la decoració.

## Lacat interior negre Urushi

L'interior, en canvi, amb onze calaixos, presenta la típica decoració xinesa o japonesa. La decoració està feta per una mà experta: el moviment de les branques és molt natural i la laca té més qualitat que la que hi ha a l'exterior. Als calaixos hi trobem la decoració delimitada amb un filet d'or, que també és molt freqüent en els mobles de l'època.

## El color de la laca

A la Xina, el vermell era el color destinat a l'emperador o a la seva família, i ningú més no el podia fer servir. Però la factura d'aquest moble, gens d'acord amb les tipologies imperials, ens fa pensar que pro-

Un dels calaixos mostra un tirador que no correspon a la seva època i tipologia. Vista de dos calaixos a mig procés de restauració.





Aspecte de l'escriptori després de la restauració. S'aprecia el dibuix en tota la seva composició.

La qualitat de la laca dels calaixos i dels plafons de l'interior de les portes deixa clar que es tracta d'una laca urushi de manufactura oriental. En canvi, la qualitat de la laca dels plafons de l'exterior és molt inferior. Podria tractar-se de plafons pintats a Europa a l'estil oriental, amb llaques poc refinades.

### En conclusió

Què ens diu tot això? Es poden fer moltes conjectures, ja que en el món del moble lacat, i més a l'època en què es va fer aquesta peça, trobem que es van agafar peces antigues i es van reutilitzar per fer mobles nous, amb elements antics i nous barrejats. I també es van reutilitzar peces antigues transformant-les, tallant o afegint parts noves, i fent molt difícil establir exactament la seva originalitat. El que sí que podem dir és que el moble en si és produït tal com el veiem avui a l'època de la qual estem parlant.

L'estructura d'aquesta peça podria haver

estat feta a Europa per diferents motius: pel tema del color que hem dit abans, pel tipus de fusta, de pí i pels antecedents que ens arriben per part de la família propietària del moble, que té arrels a Portugal i corroboren aquesta teoria.

Aquest tipus de moble de dimensions bas-

### El moble mostra diferències contrastades si en comparem l'exterior i l'interior.

tant considerables són encàrrecs de famílies notables, que els situaven en un lloc preeminent de les seves cases o palaus perquè poguessin ser contemplats pels convidats. La seva funció utilitària passava a segon terme.

Com que les formes són molt senzilles i només en destaca la decoració sumptuosa, normalment anaven acompanyats d'uns peus o suports que eren bastant més recarregats o barrocs. Més del gust de l'època.

Pel que fa als tiradors dels calaixos, s'observa que tapen parts importants del dibuix i que no encaixen amb el tipus de moble. Probablement s'hi van afegir posteriorment, i per això es decideix substituir-los per uns altres de més apropiats.

Volem destacar que el moble mostra diferències contrastades si en comparem l'exterior i l'interior. Mentre que l'exterior és molt europeu i està ple de motius que ho corroboren, l'interior és clarament oriental, tant per la seva composició d'onze calaixos com pels motius decoratius i l'execució del lacat Urushi.

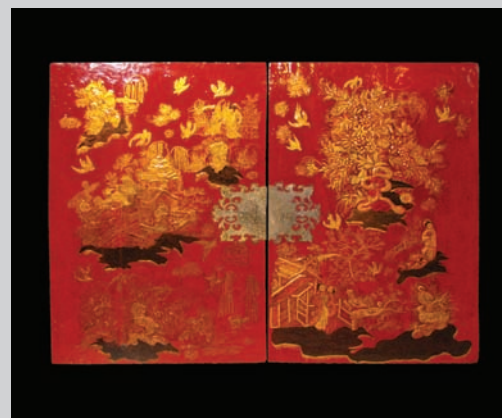
## Restauració de l'exterior de les portes en tres vistes



1. Abans de la restauració s'aprecien les pèrdues del suport i de la capa pictòrica.



2. El material que es va fer servir per a la reintegració deriva de la laca.



3. Aspecte de les portes després de la restauració.



En el lacat interior negre, tant la reintegració volumètrica com la pictòrica es va fer amb laca urushi.

### Estat de conservació

El moble va arribar al taller en unes condicions força delicades, ja que havia estat molts anys a les golfes d'una casa del sud d'Espanya, completament oblidat. Els propietaris el van descobrir i ens van demanar una avaluació del seu estat.

Vam fer una primera valoració i vam comprovar que, a pesar d'unes grans manques i esclotxes, només tenia una pèrdua de laca del 20% del total.

No tenia atacs de xilòfags massius, ni cap

atac pernicios de fongs, i per tant la seva recuperació era viable i podríem treure un gran partit de la peça.

## El moble va arribar al taller en unes condicions força delicades, ja que havia estat molts anys a les golfes.

### Tractament estructural

Com que tenia alguns forats de corc antics, es va tractar amb un producte insecticida i també s'hi va practicar l'efecte campana, per a més seguretat i per prevenció.

Com es pot apreciar a les imatges, hi havia moltes zones dels plafons lacats que s'havien aixecat de la base. Totes les actuacions d'encolat de fusta amb fusta es van fer amb cola animal.

L'esquerda que separava el plafó de fusta de pi sense lacar, al darrere del moble, es va omplir amb massilla de dos components poliuretà. Aquesta actuació és molt menys agressiva que les reintegracions que es practiquen amb falques de fusta i que obliguen

a devastar la fusta original per a igualar el nivell a la superfície.

### Tractament de les zones lacades

Les restauracions de peces de laca tenen un codi que és immutable des de fa molts segles. Com que es tracta d'un material que prové de la natura, no ha canviat la seva fórmula, i amb la mateixa laca tenim tots els recursos necessaris per restaurar una peça sense necessitar productes aliens a la seva naturalesa.

Primerament s'hi va fer una neteja sistemàtica per retirar els dipòsits de brutícia acumulats durant tant de temps amb aigua destil·lada i sabó neutre.

A continuació, es podia comprovar que l'aspecte mat i irregular de la superfície lacada pràcticament no havia variat. S'hi va aplicar pols de tonoko, que és una terra recollida a les vores dels llacs al Japó, fregant-la amb cotó fluix i oli per polir i

En aquesta vista s'aprecia la deformació a què van arribar els plafons interiors.



recuperar el seu estat real.

Les reintegracions volumètriques de les zones lacades amb pèrdua de base de fusta es van consolidar amb els productes bàsics de la laca, fent una massilla amb laca roiro i el mateix tonoko abans esmentat. La virtut d'aquesta massilla és que, com que es fa amb laca, té una elasticitat que les altres massilles no tenen i ajuda a minimitzar la dilatació/contracció de la fusta.

Es van aplicar les capes necessàries fins a arribar al nivell de la capa de laca antiga. Cada capa es va polir amb paper de vidre a l'aigua, de gra molt fi, per afinar-la al màxim possible. Un cop s'havia arribat al nivell, es va buscar el to del color de l'aca-

### Fitxa tècnica

**Tipologia:** Escritori.

**Mides:** 104 x 50 x 80 cm.

**Materials:** Fusta de pi lacada en color vermell i negre, or i policromia. Llautó daurat a les cantoneres i els panys.

**Descripció:** Estructura quadrangular de grans dimensions tancada amb dues portes i amb onze calaixos a l'interior.

**Descripció de la decoració:** L'exterior està completament lacat en vermell i

profusament decorat amb dibuixos orientals amb or. L'interior està lacat en negre i presenta una decoració molt diferent de la de l'exterior, amb motius daurats, com ocells i edificis xinesos, pagodes, jardins, etc. L'or aplicat que perfila els dibuixos és de diferents tons.

**Època:** Flnals del segle XVII.

**Lloc de producció:** Xina i Europa.

bat original, en aquest cas: vermell, negre i diversos tons d'or.

En les zones precises es va retocar la capa pictòrica amb or fi en pols i laca transparent barrejada amb negre, per recuperar alguna part del dibuix.

Finalment, es protegeix tot el moble amb una capa de laca transparent i es poleix quan està seca. Després es fa el *tsuyatsuge* –posar i treure–, que és l'acabat Kagayaki i Migaki aplicat amb cotó fluix fregant en cercles. El moviment ha de ser sistemàtic per tal de donar-li la lluentor natural de la laca.

El resultat final és una peça en què s'ha retocat mínimament el dibuix original, evitant inventar els perfils i on la capa pictòrica ha quedat totalment consolidada i protegida. ■



Aspecte que oferiria l'estructura de l'escriptori abans de la restauració.

## CRITERIS DE CONSERVACIÓ I LA DIVERSITAT CULTURAL: UNA MIRADA A L'ALTRE

**Text: Adela Arbó**

Plantegem la qüestió de la diversitat cultural: res no és absolut, tot depèn del punt de mira, per tant, una cultura no serà superior o inferior a una altra; simplement, serà diferent. Perquè es pugui entendre el comportament de l'altre, s'ha de fer un esforç i canviar de pla, reconèixer i valorar l'altre. El reconeixement de l'altre i de la diversitat cultural, de processos culturals qualitativament diferents de l'occidental, implica nous mètodes i nous plantejaments epistemològics, que influeixen en totes les matèries del coneixement. En iniciar un procés de restauració, ens plantejarem, entre d'altres, les qüestions del com i el per què. El com de la conservació és sobre l'elecció de materials i tècniques per a la millor manera d'assegurar a llarg termini la supervivència física d'un objecte. El per què de la conservació és la comprensió arran del que es valora d'un objecte, de manera que, quan hagi acabat la conservació, la importància subjacent de l'objecte sigui més gran, en lloc de disminuir.

Les peces fetes amb laca oriental s'interpreten i s'entenen a través del filtre subtil dels valors culturals, que són diferents al Japó i a occident. Aquests valors determinaran la percepció de valor dels objectes, i alhora definiran com els restauradors enfocaran la intervenció. La civilització occidental atorga una importància capital a la creativitat artística individual i a l'autor de l'obra. En aquest valor cultural es basa un dels principis fonamentals dels criteris de restauració vigents, el de reversibilitat o, més recentment, retirabilitat. Per aquest motiu, els restauradors occidentals procuraran preservar la major part de material original amb la menor intervenció possible. Occident valora l'obra artística feta amb laca japonesa per la seva expressió artística, l'habilitat de l'artesà i com a objecte històric. Les restauracions es fan amb materials reversibles amb la intenció de minimitzar l'alteració permanent de l'original. Els restauradors occidentals estem

convençuts que aquesta és la millor manera de mantenir la integritat i l'autenticitat dels objectes fetes amb laca oriental urushi. Però al Japó les qualitats atribuïdes a la laca reflecteixen també uns valors culturals més amplis i profunds, com el fort sentit de comunitat, la importància i el pes de la tradició i la singularitat del país. La laca és un material amb una llarga història d'artesanía i tècniques tradicionals japoneses, i com a resultat, la laca urushi es considera que encarna un aspecte de l'esperit del Japó. Els objectes de laca al Japó es valoren per la seva bellesa artística, en una combinació de tècnica i expressió artística, l'habilitat i l'artesanía com a objectes històrics, però també tenen una resonància cultural addicional. Restauradors i conservadors japonesos s'esforcen per mantenir la integritat cultural, la continuïtat i l'autenticitat dels objectes urushi. Per això, consideren que els materials originals que es van fer servir per fer l'objecte seran els més

adequats per restaurar-los, tot i sabent que són de base urushi i que són irreversibles. L'ús de materials sintètics per restaurar o conservar urushi es percep com una disminució de la japonesitat de la laca, cosa que en disminueix el valor cultural. És evident que els conservadors al Japó i a occident estan intentant, alhora, mantenir l'autenticitat dels objectes urushi. Al Japó es fa per mitjà de l'ús de materials basats en urushi, mentre que a occident no es fan servir aquests materials. Tal com s'ha exposat anteriorment, això respon al fet que cadascun dels criteris es justifica i és perfectament vàlid des de la seva realitat cultural<sup>1</sup>.

### NOTA

1) Aquest escrit reflecteix les idees exposades en l'article publicat per V&A Museum respecte a la restauració d'una peça de laca de la seva col·lecció: [www.vam.ac.uk/res\\_cons/conservation/mazarin\\_chest/Conservation/Treatment/index.html](http://www.vam.ac.uk/res_cons/conservation/mazarin_chest/Conservation/Treatment/index.html)