



Parc de la Ciutadella de Barcelona. R. Moreno

Projeccions de població de Catalunya i de l'àmbit metropolità. Horitzó 2010

Joaquim Capellades i Mireia Farré
(Institut d'Estadística de Catalunya)

Metodologia, hipòtesis i escenaris de les projeccions

L'Institut d'Estadística de Catalunya ha elaborat les projeccions de població per als sis àmbits del Pla territorial de Catalunya i les quaranta-un comarques per a l'horitzó de l'any 2010. Aquestes projeccions permeten estudiar les condicions més probables del creixement demogràfic territorial durant el primer decenni del segle XXI, en un marc previ consistent en les projeccions per al conjunt de la població catalana. Aquesta anàlisi s'inclou en el context del Pla estadístic de Catalunya 1997-2000 i implica l'actualització i desagregació territorial de les esmentades projeccions de la població per al conjunt de Catalunya al llarg del període 2010-2030.

El futur és incert i la incertesa sobre el futur de la població és gran i, sovint, l'evolució de la realitat contradiu les previsions fetes pels experts. Atesa la dificultat per a prevenir les tendències demogràfiques, l'IDESCAT va organitzar unes jornades tècniques sobre projeccions de població que van tenir lloc al Palau de la Generalitat els dies 26 i 27 de maig de 1997 amb la participació de més de dos-cents experts. El pronunciament dels experts i les conclusions de les jornades han estat la base sobre la qual l'IDESCAT ha elaborat tant les projeccions de població per a Catalunya, com les projeccions territorials i comarcals. Entre les principals conclusions d'aquestes jornades

s'assenyalava l'interès d'establir les projeccions de població com una activitat continuada que hauria de permetre l'actualització periòdica de resultats i, alhora, hauria de proporcionar instruments per a analitzar l'evolució de segments específics de població.

En utilitzar les projeccions demogràfiques, cal tenir sempre present l'esmentada incertesa de l'evolució de la població, incertesa que s'incrementa a mesura que s'allunya l'horitzó temporal de la projecció i com més es desagrega la informació territorialment. La previsió dels fluxos de migració interna és la dificultat addicional més important de les previsions territorials, ja que en els darrers anys els canvis de residència entre els diferents municipis de Catalunya han estat el component principal de l'evolució demogràfica de moltes comarques, però també cal tenir en compte les diferències territorials en els nivells de fecunditat, en l'esperança de vida i en les migracions externes.

La metodologia de treball és comuna entre les projeccions globals de Catalunya i les projeccions territorials. Aquesta metodologia estableix quatre escenaris de previsions, definits no tant per les xifres de població resultant, com per les estructures de població associades i la distribució que se'n fa en el territori. El mètode dels components ha estat l'utilitzat per a les projeccions demogràfiques de Catalunya, tal com s'utilitza habitualment a les oficines estadístiques de molts països. Aquest mètode consisteix a afegir a una població inicial de partida els esdeveniments que la modifiquen en el període de projecció, per tal d'obtenir la població projectada. Així, la població futura dependrà d'un factor estructural (la població inicial o de partida) i d'una dinàmica demogràfica (el creixement). Aquest creixement es pot descompondre en el factor natural o vegetatiu (diferència entre naixements i defuncions) i el factor migratori (diferència entre immigració i emigració).

Els quatre escenaris de població seleccionats, tant per a les projeccions globals de Catalunya, com per a les projeccions territorials, s'han obtingut de la combinació selectiva de tres hipòtesis sobre l'evolució futura de la fecunditat i també de



R. Moreno

les migracions externes i de dues hipòtesis d'evolució de l'esperança de vida. A més, per a les projeccions territorials s'han establert dues hipòtesis de migracions internes de Catalunya que fan referència a l'evolució dels intercanvis migratoris entre el Barcelonès i la resta de comarques.

L'escenari situat a l'extrem inferior, l'escenari baix o vell, reflecteix el creixement demogràfic mínim que es pot esperar i representa un extrem, en termes d'envelliment, de l'estructura demogràfica ja que combina una alta esperança de vida amb nivells baixos de fecunditat i de migració externa. Aquest escenari implica una reducció important de la difusió de la població del Barcelonès en el territori. Per contra, l'escenari alt o jove que se situa en l'extrem superior preveu una acceleració del component migratori i de la fecunditat, amb un creixement moderat de l'esperança de vida; aquest escenari comporta una continuació de les tendències actuals de difusió de la població del nucli central metropolità.

Pel que fa als dos escenaris intermedis, l'escenari central i l'escenari tendencial, impliquen bàsicament evolucions de continuïtat de la situació actual pel que fa a la fecunditat i les migracions. Aquests escenaris es diferencien en el fet que l'escenari central representa una difusió territorial baixa de la població, amb una esperança de vida mitjana; mentre que l'escenari tendencial representa una difusió alta de la població del Barcelonès i una esperança de vida també alta.

La dinàmica de la població de Catalunya a la segona meitat del segle XX i projeccions per a l'any 2010

En aquest apartat es considera quina ha estat l'evolució de la població catalana en el curs dels últims anys i com aquesta evolució condiciona el futur immediat i les previsions demogràfiques més probables amb vista al primer decenni del segle XXI.

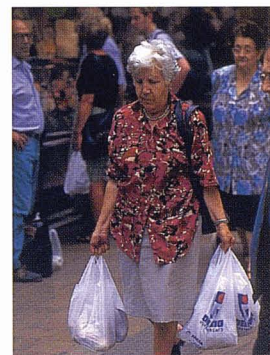
La dinàmica recent de la població catalana

La dinàmica de la població de Catalunya al llarg de la segona meitat del segle XX s'ha caracteritzat per dos fets bàsics: d'una banda el pas d'una etapa d'explosió demogràfica a una altra d'estabilització, i de l'altra el canvi de les tendències de concentració a les de difusió de la població en el territori. Així, els anys seixanta es van caracteritzar per una etapa de creixement intens amb balanços migratoris anuals de fins a 100.000 habitants l'any, amb un augment continuat de la natalitat fins l'any 1975.

Després d'aquesta data les variables demogràfiques experimenten un canvi radical. Així, s'inicia una davallada intensa del nombre de naixements que, entre el 1975 i el 1995, es redueixen a la meitat. També canvia el signe dels fluxos migratoris que passen a ser negatius en relació amb la resta d'Espanya. Tanmateix, la contínua millora de les taxes de supervivència ha mantingut la xifra de defuncions en nivells baixos i l'aparició d'una creixent immigració de l'estranger ha evitat que el creixement demogràfic assolís valors negatius al final del segle XX.

Les tendències últimes a partir del 1995 es caracteritzen per una recuperació de la natalitat, la continuïtat de l'evolució favorable de l'esperança de vida i l'acceleració dels fluxos d'immigració procedent de l'estranger. Des d'una òptica estructural cal assenyalar la tendència a un envelliment ràpid de la població, conseqüència de l'augment dels efectius de més edat i de la dimensió del segment més jove.

La dinàmica demogràfica en el territori també s'ha modificat profundament. En una primera etapa va continuar el procés secular de concentració de la població i de l'activitat econòmica a Barcelona i el seu entorn més immediat. Així, l'any 1960 la comarca del Barcelonès comprenia pràcticament la meitat de la població de Catalunya. Posteriorment, el creixement més ràpid de la resta de comarques de l'àmbit metropolità s'ha traduït, a partir dels



David Cendrós



R. Moreno

anys vuitanta, en una redistribució de la població que ha representat un important guany de la resta de comarques metropolitanes en detriment del nucli central del Barcelonès. També altres territoris de Catalunya més allunyats han experimentat creixements demogràfics significatius relacionats amb la desconcentració metropolitana, com és el cas del camp de Tarragona, de les comarques gironines i de les comarques centrals.

Creixement de la població i canvis en les estructures demogràfiques a l'horitzó 2010

A l'horitzó de l'any 2010 s'espera que la xifra d'habitants de Catalunya s'estableixi al voltant de 6,5 milions d'habitants, la qual cosa comportaria un creixement de prop del 7% amb relació a la població de l'any 1996, amb una evolució força variada en les diferents comarques, però també es preveu un augment moderat de la població a la majoria de comarques catalanes.

En relació amb l'estructura demogràfica s'esperen modificacions importants que afectaran pràcticament la majoria de grups d'edat i es preveu un augment notable de la població més jove, la compresa entre zero i quinze anys d'edat, que l'any 2010 podria arribar a ser el 20% en relació amb les xifres del 1996. Aquesta evolució respondria a un creixement important de la xifra de naixements per l'arribada de les generacions més nombroses nascudes els anys setanta a l'edat de màxima fecunditat. Cal assenyalar que l'augment de població de zero a quinze anys serà més elevat com més alta sigui la natalitat i la immigració.

Pel que fa als efectius de població en edat de treballar, de setze a seixanta-quatre anys, s'espera que l'augment de la immigració de l'estranger serà suficient per a compensar l'evolució presumiblement negativa dels efectius de població en edat laboral, ja que en el període de projecció, les generacions que sortiran del grup d'edat laboral, compreses entre cinquanta i seixanta-quatre anys l'any 1996, seran més

nombroses que els joves que hi entraran i que correspondran a les generacions menys nombroses nascudes els anys vuitanta i al començament dels noranta. S'ha d'assenyalar que la probabilitat de certesa de les projeccions d'aquest segment d'edat és força elevada ja que els efectius de població en edat laboral es corresponen amb població ja existent a l'inici de la projecció.

En qualsevol cas, un dels resultats més segurs que assenyalen les projeccions de població és l'evolució futura dels efectius de població de més edat, que es pot preveure amb un marge més elevat de seguretat que la xifra de persones de seixanta-cinc anys i més a l'horitzó 2010, la qual creixerà de forma significativa a Catalunya, fins arribar a assolir proporcions de més del 20%. En els propers anys l'evolució territorial dels efectius en edat de jubilar-se reflectirà bàsicament les diferències dels fluxos migratoris comarcals registrats a cada comarca. Així, s'espera que a les comarques joves es produeixi un ràpid augment de la població de més edat que coincidirà amb l'entrada en edat de jubilació dels importants fluxos migratoris dels anys cinquanta i seixanta localitzats bàsicament a les àrees de l'entorn de Barcelona. Per contra, a les comarques velles, les pirinenques i algunes de l'interior de Catalunya, es preveu una disminució en la xifra de població de més edat corresponent a les generacions que van minorar durant la mateixa època, afectades per l'emigració interna a Catalunya de les àrees rurals a les urbanes.

L'àmbit metropolità. Dues realitats demogràfiques contraposades

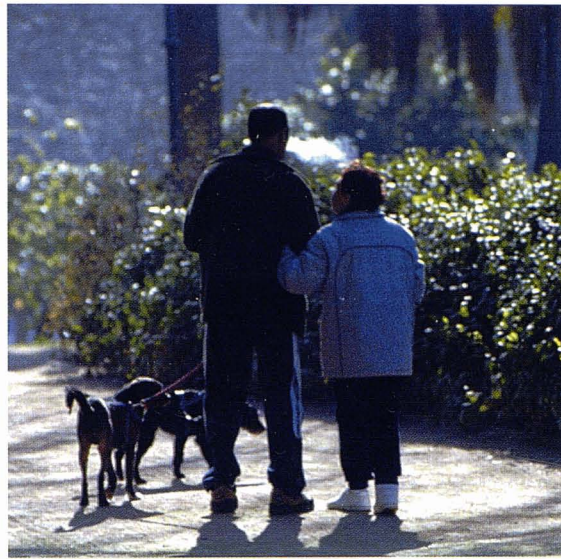
En l'anàlisi de l'evolució demogràfica de l'àmbit metropolità cal fer un tractament per separat de la comarca del Barcelonès, d'una banda, i de la resta del territori metropolità, de l'altra. Aquesta anàlisi és obligada tant pel que fa a l'evolució recent de la població com pel que fa a les projeccions a l'horitzó 2010.

L'àmbit metropolità: de la concentració a la difusió de població

El nou model demogràfic iniciat a Catalunya a partir del 1975 i que, com ja s'ha indicat, es caracteritza pel baix creixement demogràfic i perquè territorialment implica l'aparició de noves àrees d'atracció de població dins del territori de Catalunya, es consolida especialment entre el 1991 i el 1996. Aquest fet contrasta amb el fet tradicional de concentració de la població en l'àrea de Barcelona que fa generar una tendència de reequilibri del territori, amb la dispersió del creixement demogràfic en diverses àrees geogràfiques.

Així, mentre que entre el 1991 i el 1996 el conjunt de Catalunya registra un augment de 30.546 habitants, l'àmbit metropolità experimenta, per contra, una pèrdua de 36.374 habitants. Tanmateix, com ja s'ha esmentat, cal fer una anàlisi diferenciada del territori metropolità: la comarca del Barcelonès va experimentar una pèrdua de població de 170.759 habitants, equivalent al 7,4% de la població del 1991 i tots els seus municipis participen d'aquesta reducció de població; en canvi, la resta de l'àmbit metropolità va tenir un creixement de 134.385 habitants, que no arribava a compensar la pèrdua de població del Barcelonès.

Això comporta la continuació d'un procés de reducció progressiva del pes demogràfic del Barcelonès en el si de Catalunya. Aquest pes, que va assolir un valor màxim proper al 50% a l'entorn del 1960, se situava en el 42% l'any 1975 i es reduïa progressivament fins al 35% l'any 1996. D'altra banda, les comarques de l'àmbit metropolità, sense el



R. Moreno

Barcelonès, experimenten un important augment del pes relatiu, que passa del 28% l'any 1975 al 34% el 1996, i que, tanmateix, no arriba a compensar la davallada del Barcelonès. D'aquesta manera, el conjunt de comarques metropolitanes redueix la participació en la població catalana entre el 71% i el 69% en el curs dels últims vint anys.

El creixement natural i els canvis de residència: elements clau en l'evolució de la població metropolitana

En l'apartat anterior s'han assenyalat les principals tendències de l'evolució recent de la població de l'àmbit metropolità. Com evolucionaran aquestes tendències en el curs dels anys vinents? La migració interna serà un factor clau en aquesta evolució, ja que durant la primera meitat dels anys noranta els fluxos migratoris intermunicipals i intercomarcals han estat el principal component del canvi demogràfic a Catalunya. S'espera que el sentit i la intensitat dels fluxos migratoris depengui de factors diversos, entre els quals destaquen els econòmics i, en especial, els relacionats amb els mercats de treball i de l'habitatge, i també amb el desenvolupament del sistema d'infraestructures de transports i comunicacions.

Cal assenyalar que s'ha identificat una accentuada correlació positiva entre migració interna i construcció de nous habitatges a escala comarcal. Per contra, no s'ha trobat cap correlació significativa entre els nivells comarcals d'atur i les migracions internes. Aquestes conclusions constaten que les infraestructures i les comunicacions han estès els mercats laborals més enllà dels límits comarcals. Això implica una preponderància de les motivacions residencials (trobar un habitatge millor per un preu determinat), enfront de les motivacions laborals o productives (trobar o canviar de feina).



R. Moreno



R. Moreno

En les projeccions territorials de població de Catalunya, pel que fa a la migració interna s'ha suposat una moderació de les tendències actuals de difusió de la població en tots els escenaris. La inèrcia de l'actual distribució de la població en el territori fa pensar que a l'horitzó 2010 no hi haurà canvis radicals en el repartiment espacial de la població, malgrat la importància del potencial dels fluxos de migració interna.

Cal assenyalar que on s'esperen canvis importants és a les estructures per edat de Catalunya i a les dels diferents àmbits territorials i comarcals, que poden presentar evolucions ràpides i fins i tot sorprenents. Un altre element que assolirà progressiva importància en el conjunt de l'àmbit metropolità serà el corresponent a la immigració externa i l'increment de la població estrangera.

Tot i el dinamisme que el moviment natural ha de recuperar a curt termini, les migracions continuaran constituint, probablement, el factor clau en l'evolució demogràfica de l'àmbit metropolità. Tots els escenaris preveuen un augment de la migració externa en el període de projecció. Com s'ha explicat anteriorment, els escenaris es diferencien especialment pels diferents supòsits sobre l'evolució dels fluxos migratoris dins de Catalunya: en el cas dels escenaris baix i central augmenten les arribades de la resta de Catalunya cap a l'àmbit metropolità i es produeix una certa recentralització; mentre que en el cas dels escenaris tendencial i alt se suposa una situació més semblant a l'actual, en què les sortides de l'àmbit metropolità cap a la resta de Catalunya superen les entrades que s'hi adrecen.

Els fluxos migratoris a l'interior de l'àmbit metropolità seran bàsics a l'hora de determinar l'evolució del pes relatiu de les diferents comarques metropolitanes en l'horitzó de la projecció. S'ha suposat que el balanç migratori del Barcelonès amb la resta de comarques metropolitanes serà negatiu (escenaris alt i tendencial) o proper a zero (escenaris baix i central). En aquest darrer cas, la migració neta a la resta de comarques metropolitanes seria més baixa que no pas la registrada en el període recent. En

canvi, si, tal com preveuen els escenaris alt i tendencial, el saldo intern del Barcelonès continua presentant nivells negatius significatius, la resta de les comarques metropolitanes, principals receptors del flux barceloní, registrarien fluxos migratoris d'una magnitud semblant a l'actual.

Les estructures demogràfiques i la seva incidència en la futura població metropolitana

La població jove que actualment resideix a l'àmbit metropolità permet augurar que aquesta zona tindrà un creixement natural positiu durant tot el període de projecció: en els anys vinents les xifres de naixements augmentaran més que no pas les xifres de defuncions. L'estructura demogràfica de la comarca del Barcelonès, que representa un extrem en termes d'envelliment, contrasta vivament amb la piràmide de les altres comarques metropolitanes, que figuren entre les més joves de Catalunya. En el futur s'espera també un augment del creixement vegetatiu del Barcelonès. La importància dels efectius de població en edat fèrtil de la resta de comarques de l'àmbit metropolità permet preveure, com ja s'ha dit, que l'augment de la xifra de naixements serà molt més important que l'augment de la xifra de defuncions. El Baix Llobregat és una de les comarques que podrà registrar més creixement natural en el curs de la primera dècada del segle XXI.

La distribució espacial de la població en el territori continuarà essent bàsicament molt semblant a l'actual, amb un pes demogràfic centrat a les comarques de l'àmbit metropolità i a l'arc costaner. Les projeccions de l'Idescat també han permès explorar l'evolució futura de l'estructura per edats en el territori. Es pot concloure que el procés d'envelliment afectarà tots els àmbits territorials, però que l'augment del nombre absolut d'habitants de 65 anys i més es concentrarà en els àmbits que, com el metropolità, varen experimentar intensos fluxos d'immigració en el passat i que l'any 1996 presentaven els índexs d'envelliment més baixos.



R. Moreno



R. Moreno

Els àmbits que a la darrera del segle XX ja havien conegut elevats nivells d'envelliment poden arribar a frenar aquesta tendència i establir-se en els nivells actuals.

Conclusions

En tres dels quatre escenaris considerats, la població metropolitana creixerà fins a situar-se a l'entorn de 4,4 milions d'habitants a l'horitzó 2010 i aplegarà uns dos terços de la població de Catalunya en finalitzar la primera dècada del segle XXI. La població més elevada prevista per al Barcelonès és de 2 milions, segons l'evolució de

l'escenari central, que és el de menys difusió territorial de la població. La població resident a la resta de l'àrea metropolitana superarà la resident a la comarca del Barcelonès; així, aquesta comarca, que l'any 1996 comptava amb un 35% dels habitants de Catalunya, pot arribar a l'entorn d'un 30% del total d'habitants al final del període de projecció, mentre que la resta de comarques metropolitanes poden arribar a aplegar aproximadament un 38% en lloc de l'actual 34%.

De l'estudi de la població es desprèn que el futur és incert i, per tant, és difícil fer-ne prediccions. Les tendències demogràfiques són sovint extrapolacions de les tendències

Taula 1. Evolució de la població. Àmbits territorials. 1975-1996

	1975	1981	1986	1991	1996
Àmbit metropolità	4.019.713	4.238.876	4.229.527	4.264.422	4.228.048
Comarques gironines	431.252	456.888	477.995	499.114	519.941
Camp de Tarragona	327.805	358.809	368.305	387.052	419.006
Terres de l'Ebre	152.526	154.241	155.578	154.952	155.670
Àmbit de ponent	333.804	339.160	338.287	339.732	342.368
Comarques centrals	395.293	408.440	408.946	414.222	425.007
Catalunya	5.660.393	5.956.414	5.978.638	6.059.494	6.090.040
Àmbit metropolità					
Barcelonès	2.412.613	2.454.491	2.376.600	2.302.137	2.131.378
Resta metropolità	1.607.100	1.784.385	1.852.927	1.962.285	2.096.670

Font: IDESCAT

Taula 2. Evolució de la població. Àmbits territorials. 1975-1996 (%)

	1975	1981	1986	1991	1996
Àmbit metropolità	71,0	71,2	70,7	70,4	69,4
Comarques gironines	7,6	7,7	8,0	8,2	8,5
Camp de Tarragona	5,8	6,0	6,2	6,4	6,9
Terres de l'Ebre	2,7	2,6	2,6	2,6	2,6
Àmbit de ponent	5,9	5,7	5,7	5,6	5,6
Comarques centrals	7,0	6,9	6,8	6,8	7,0
Catalunya	100	100	100	100	100
Àmbit metropolità					
Barcelonès	42,6	41,2	39,8	38,0	35,0
Resta metropolità	28,4	30,0	31,0	32,4	34,4

Font: IDESCAT

Taula 3. Població i moviment demogràfic segons quatre escenaris d'evolució. Mitjanes anuals

Població	Estimació 1996	Projecció 2010			
		Baix	Central	Tendencial	Alt
Àmbit metropolità	4.245.814	4.251.351	4.383.905	4.382.900	4.415.488
Barcelonès	2.135.216	1.959.571	2.047.571	1.923.871	1.904.015
Resta metropolità	2.110.598	2.291.780	2.336.334	2.459.029	2.511.473
Comarques gironines	520.626	543.872	557.824	581.437	602.369
Camp de Tarragona	420.967	468.419	481.357	508.534	512.202
Terres de l'Ebre	155.415	157.391	160.662	165.060	170.955
Àmbit de ponent	341.941	347.829	354.462	361.862	372.836
Comarques centrals	425.632	439.927	447.016	459.260	477.035
Catalunya	6.110.395	6.208.789	6.385.226	6.459.053	6.550.885

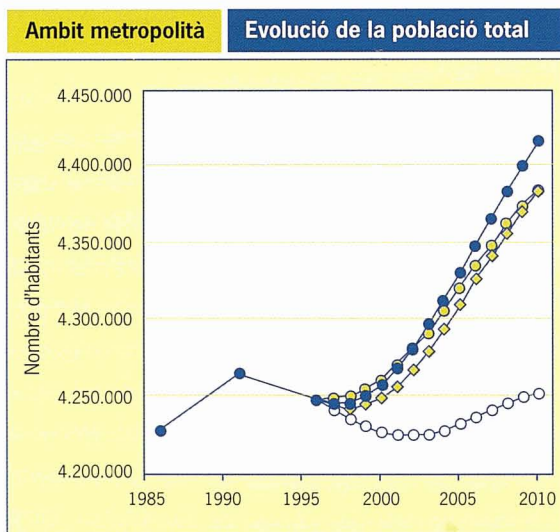
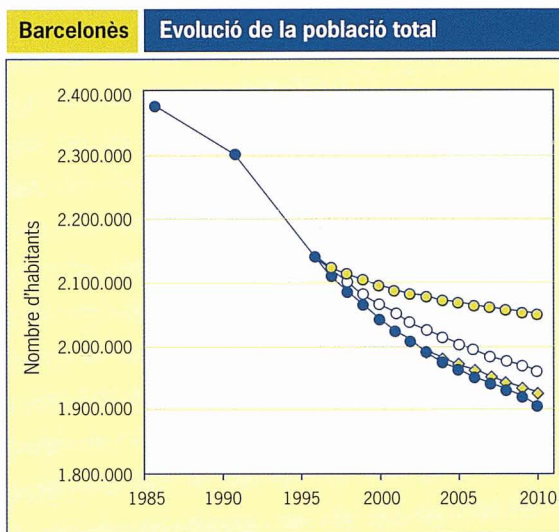
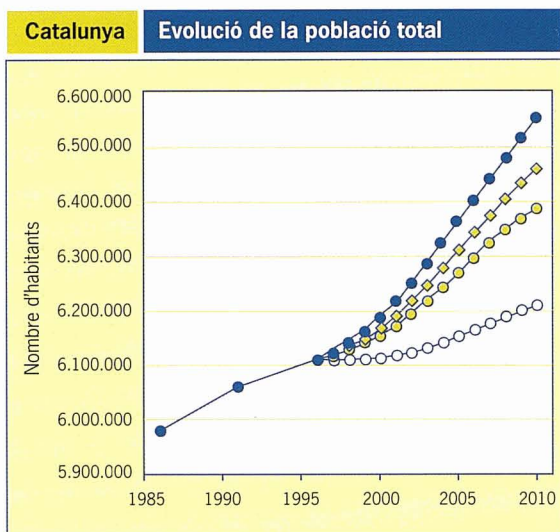
Creixement total	Registrat 1991-1995	Projecció 1997-2010			
		Baix	Central	Tendencial	Alt
Àmbit metropolità	-4.509	396	9.864	9.792	12.120
Barcelonès	-26.905	-12.546	-6.260	-15.096	-16.514
Resta metropolità	22.395	12.942	16.124	24.888	28.634
Comarques gironines	2.605	1.660	2.657	4.344	5.839
Camp de Tarragona	5.044	3.389	4.314	6.255	6.517
Terres de l'Ebre	-52	141	375	689	1.110
Àmbit de ponent	-77	421	894	1.423	2.207
Comarques centrals	924	1.021	1.527	2.402	3.672
Catalunya	3.934	7.028	19.631	24.904	31.464

Naixements	Registrat 1991-1995	Projecció 1997-2010			
		Baix	Central	Tendencial	Alt
Àmbit metropolità	38.561	41.378	49.185	48.786	52.363
Barcelonès	18.429	18.419	22.244	20.796	22.097
Resta metropolità	20.132	22.959	26.941	27.990	30.267
Comarques gironines	5.116	5.221	6.209	6.366	7.016
Camp de Tarragona	3.934	4.524	5.385	5.584	6.005
Terres de l'Ebre	1.242	1.426	1.697	1.709	1.896
Àmbit de ponent	2.938	3.189	3.785	3.804	4.188
Comarques centrals	3.672	4.069	4.791	4.861	5.369
Catalunya	55.464	59.807	71.052	71.109	76.838

Defuncions	Registrat 1991-1995	Projecció 1997-2010			
		Baix	Central	Tendencial	Alt
Àmbit metropolità	35.314	38.851	42.567	38.896	42.505
Barcelonès	21.299	21.770	23.805	21.539	23.354
Resta metropolità	14.015	17.080	18.762	17.356	19.151
Comarques gironines	4.563	5.048	5.506	5.105	5.607
Camp de Tarragona	3.379	3.936	4.306	4.005	4.371
Terres de l'Ebre	1.692	1.824	1.968	1.832	1.990
Àmbit de ponent	3.613	3.760	4.069	3.770	4.108
Comarques centrals	3.917	4.413	4.790	4.433	4.855
Catalunya	52.478	57.831	63.205	58.042	63.435

Creixement migratori	Registrat 1991-1995	Projecció 1997-2010			
		Baix	Central	Tendencial	Alt
Àmbit metropolità	-7.756	-2.132	3.244	-98	2.263
Barcelonès	-24.035	-9.195	-4.699	-14.353	-15.256
Resta metropolità	16.278	7.064	7.9441	4.2551	7.519
Comarques gironines	2.052	1.488	1.954	3.084	4.430
Camp de Tarragona	4.489	2.800	3.234	4.675	4.885
Terres de l'Ebre	398	539	646	813	1.202
Àmbit de ponent	597	990	1.178	1.388	2.126
Comarques centrals	1.168	1.366	1.526	1.974	3.158
Catalunya	948	5.051	11.782	11.836	18.064

Font: IDESCAT



Font: IDESCAT

pretèrites fins a la data d'elaboració de les projeccions, però el futur pot presentar una inversió de les tendències oirregularitats inesperades. La incertesa augmenta quan les projeccions se situen en horitzons temporals llunyans i s'hi inclouen detalls de variables, com són el sexe i l'edat, i també quan s'aprofundeix en la desagregació territorial.

Els usuaris de les projeccions demogràfiques no han de perdre mai de vista la qüestió de la incertesa i, alhora, han de tenir present les hipòtesis associades a cadascun dels diferents escenaris que tenen interès per a finalitats específiques. Així, en relació amb el tema de les pensions, el principi de precaució obligarà a tenir en compte l'escenari baix o vell que dona l'estructura de població més envellida. En canvi, en el camp del planejament de serveis adreçats a la infància i a la joventut, l'escenari alt o jove permet definir un màxim de necessitats en aquest àmbit. De la mateixa manera, si aquest planejament de serveis s'ha de centrar territorialment en el Barcelonès, els escenaris de menys difusió de la població correspondran als associats a una demanda potencial de serveis més elevada.