

# La complexa relació entre **P**ersones,

EL DELTA DE L'ÈBRE ÉS UNA ZONA AMB UNES CARACTERÍSTIQUES I UNA PROBLEMÀTICA MOLT ESPECÍFIQUES COM A CONSEQÜÈNCIA DE LA NECESSÀRIA I COMPLEXA CONVIVÈNCIA ENTRE L'ACTIVITAT HUMANA, AMB ELS SEUS ASSENTAMENTS POBLACIONALS I L'ACTIVITAT ECONÒMICA QUE GENEREN AQUESTS ASSENTAMENTS, PER L'UNA BANDA, I LA CONSERVACIÓ DEL MEDI NATURAL, PER L'ALTRA

*Tomàs A. Juste Andrés, Ana Pardo Arazo,  
Secretaria general, PTOF. Gabinet Tècnic*

*Fotografies: Josep Rigol*



*Recursos ecològics de gran valor coexisteixen amb activitats econòmiques diverses*

# Economia i Espais d'interès natural.

**E**l delta de l'Ebre constitueix una unitat territorial i geogràfica encavalcada entre el Baix Ebre i el Montsià, que inclou part dels termes municipals de l'Ampolla, Camarles, l'Aldea, Amposta i Sant Carles de la Ràpita, i també la totalitat dels termes municipals de Deltebre i Sant Jaume d'Enveja.

El Delta, amb 32.100 ha, és la zona humida més extensa de Catalunya i un dels hàbitats aquàtics més importants de la Mediterrània, caracteritzada per una gran diversitat d'ambients territorials, fauna i vegetació. La riquesa i fragilitat d'aquests sistemes naturals ha comportat la necessitat de protegir-los, mitjançant diversos instruments, com el Pla d'espais d'interès natural i la declaració de parc natural o reser-

va, amb la qual cosa les àrees que gaudeixen d'algun tipus de protecció abasten quasi el 40 % del territori deltaic.

D'una altra banda, aquesta zona és també base d'assentaments poblacionals i d'activitats econòmiques, lligades principalment al sector primari. La major part dels més de 47.500 habitants del Delta es concentra a les poblacions situades al llarg de l'antiga línia de la costa, allunyada de les zones protegides que gaudeixen de valuosos recursos ecològics, entre les quals cal destacar Amposta i Sant Carles de la Ràpita, que representen més del 50 % de la població del Delta.

Per tot això, qualsevol activitat que es desenvolupi en aquest territori ha de ser necessàriament respectuosa amb el seu entorn



*El Pla de desenvolupament del delta de l'Ebre busca un equilibri entre les necessitats de la població i la conservació dels espais naturals*



*La navegabilitat del riu Ebre i la creació d'embarcadors actuaran com a element catalitzador de la iniciativa privada de la zona*

i compatible amb la preservació dels valors ecològics. Ara bé, el fet d'habitar enmig d'una zona tan singular com la del Delta no ha de significar la renúncia a uns estàndards de qualitat de vida i d'equipaments per part de la població sinó que, al contrari, ha de possibilitar un desenvolupament socio-econòmic que permeti assentar la població en el territori i li garanteixi l'obtenció de rendes suficients.

La singularitat del delta de l'Ebre, amb recursos ecològics de gran valor coexistent amb activitats econòmiques diverses, fa que aquest sigui un territori extremadament fràgil i que calgui dirigir tots els esforços a trobar un equilibri entre les necessitats de la població, el desenvolupament de l'activitat econòmica i la conservació dels espais naturals. En aquest sentit, s'ha de continuar concentrant l'activitat humana a l'antiga línia de la costa, reduir la pressió humana i aplicar mesures de protecció del medi natural més importants com més ens apropem a la zona litoral.

### ***El sector primari***

L'evolució de l'activitat econòmica i social del delta de l'Ebre va íntimament relacionada amb el desenvolupament agrari que ha experimentat la zona en els darrers dos segles, essent

ara un dels centres neuràlgics de producció agrària de la Catalunya del regadiu.

L'activitat agrària, amb 4.400 explotacions de regadiu, està orientada al conreu de l'arròs, que representa el 82% de la superfície conreada del Delta, mentre que el 6% es dedica a l'horta i la resta a conreus diversos com els cítrics i els cereals. A més, el sector agrari contribueix a desenvolupar les indústries agroalimentàries, en tant que absorbeixen i transformen els productes locals, com és el cas de les conserves.

Un dels problemes amb els quals s'enfronta l'agricultura de la zona del Delta és la presència d'agents nocius que afecten els cultius, com és el cas del barrinador de l'arròs i del cranc roig, situació que fa necessari emprar sistemes de lluita contra aquestes plagues que alhora siguin compatibles amb la preservació del medi natural i amb la convivència d'unes altres activitats com ara l'aqüicultura.

L'aqüicultura és un sector de recent implantació a la zona. D'ençà de l'any 1986, l'accés als ajuts comunitaris adreçats a la millora de la comercialització pesquera o aqüícola i a l'orientació del sector aqüícola, ha propiciat l'establiment de cultius marins i l'engreix de peixos i mol.luscs. Actualment són 82 les explotacions dedicades a produccions aqüícoles i hi ha 16 titulars de depuradores de mol.luscs i viviers.



*L'activitat agrària, amb quatre mil explotacions de regadiu, està orientada al conreu de l'arròs*



*Les instal·lacions originals de la Cooperativa Agrícola Arrossera de Camarles. L'arròs ocupa el 82% del total de la superfície conreada del delta*

Aquest és un sector que cal potenciar, fent-lo més competitiu. La millora de la seva competitivitat exigeix concentrar i normalitzar l'oferta, especialment la destinada a la producció de musclos, i racionalitzar els processos de comercialització.

Pel que fa a la pesca, al Delta es concentra més del 10% de les captures pesqueres dels ports de Catalunya i la quarta part dels ports tarragonins, com demostra el fet que el port de Sant Carles de la Ràpita sigui el principal port pesquer de Catalunya amb una flota de 180 vaixells.

Per tal d'assegurar el futur d'aquest important sector s'han d'aplicar mesures adreçades a millorar la rendibilitat econòmica i les condicions de treball de la flota pesquera i, alhora, fer compatible l'explotació dels recursos marins amb la capacitat de regeneració dels ecosistemes.

### ***El sector secundari. Indústria***

El sector industrial es caracteritza per una dimensió en el volum d'ocupació molt inferior al conjunt de Catalunya, si bé en aquests últims anys s'observa com les activitats industrials i l'ocupació van incrementant-se progressivament.

Aquesta zona presenta una immillorable situació per a la implantació industrial ateses les grans expectatives que generen les infraestructures del corredor Barcelona-València, el traçat de l'eix de l'Ebre, el notable cabal de l'Ebre i l'existència del port de Sant Carles de la Ràpita.

Un altre factor també important per a la implantació industrial és la disponibilitat de sòl industrial. Actualment, a la zona hi ha tres polígons industrials creats per l'INCASOL que encara disposen de parcel·les en venda: "el Baix Ebre" a 3 km de Tortosa, "Venta Nova" a Camarles, i "les Tosses" a Amposta.

S'han de potenciar els atractius que ofereixen les comar-

ques del Delta per a la implantació d'un teixit industrial prou diversificat i de dimensió suficient, mitjançant l'increment de l'oferta de sòl industrial ja existent, i complementar aquesta oferta amb uns altres incentius addicionals que fomentin la ubicació d'empreses a la zona.

### ***El sector terciari. Turisme***

L'existència d'un medi natural de singular bellesa esdevé un factor d'atracció turística important al qual s'ha de sumar la recuperació de la via navegable de l'Ebre.

No obstant això, a aquesta zona, li manca experiència en aquest àmbit i, a més, necessita millorar alguns dels seus aspectes a fi d'atraure un turisme no estacional i de qualitat.

Aquest és el cas de les places d'allotjament, que es poden qualificar de descompensades, en què el càmping és l'oferta majoritària de la zona. De les 4.602 places d'allotjament quasi les dues terceres parts són de càmping i, d'altra banda, també hi ha una gran proliferació de segones residències.

Les altres mancances que cal destacar del sector turístic són la deficient senyalització en una de les planes més extenses de Catalunya i de fàcil desorientació, la insuficiència de punts d'informació situats dins dels nuclis urbans i cap informació a peu de carretera; les poblacions d'Amposta, Sant Jaume d'Enveja i Deltebre viuen d'esquena al riu, tot i que els marges de riu són adients per al desenvolupament d'activitats turístiques, lúdiques i esportives; les infraestructures, com ara carrils de bicicleta, vies paisatgístiques i miradors, són insuficients per al foment d'un turisme ecològic respectuós amb el medi, i les àrees de serveis existents també són insuficients.

Tot això ens posa de manifest que els actuals serveis adreçats



*Noves infraestructures potenciaran un turisme incipient atret per les activitats lúdiques*

al turisme no tenen capacitat d'atraure un turisme de qualitat.

Per tal d'aprofitar la potencialitat del sector turístic al Delta com a forma de generar i diversificar l'activitat econòmica, s'ha d'establir un sistema turístic integral compatible amb la dinàmica dels sistemes naturals i la qualitat dels paisatges.

Aquest sistema turístic integral ha de basar-se en l'aprofitament dels factors endògens de la zona del delta de l'Ebre, entre els quals cal destacar els ports pesquers i els marges fluvials de les poblacions, com també la recuperació de la navegabilitat del riu Ebre.

### ***Les infraestructures***

A la zona del Delta cal millorar alguns aspectes de les infraestructures, amb unes necessitats i uns objectius que convé diferenciar segons el tipus d'infraestructura de què es tracti.

Pel que fa a la xarxa viària, les comarques del delta de l'Ebre constitueixen un lloc de pas bàsic, condicionat per les seves característiques geogràfiques, per les comunicacions entre Catalunya i el País Valencià, i també cap a l'Aragó.

En aquest sentit, existeixen dues vies fonamentals de comunicacions que travessen el Delta i que circulen paral·leles en la major part del seu itinerari: l'autopista A-7 i la carretera N-340, a les quals s'han d'afegir algunes altres vies, com l'eix de l'Ebre, que remuntant el riu permeten l'accés a les comarques de Lleida i Aragó.

A més d'aquesta xarxa viària bàsica, a l'àrea del Delta s'estructura un entramat de connexions que enllacen les diferents poblacions i els principals eixos descrits anteriorment. Aquesta xarxa secundària presenta un conjunt de mancances que cal superar a fi de millorar la connectivitat i acces-

sibilitat de la zona, element aquest que esdevé essencial, tant per a donar suport a les diferents activitats econòmiques com per a millorar les condicions de vida dels habitants del Delta.

Pel que fa a les infraestructures hidràuliques, un dels principals problemes de la zona és la salinitat dels abastaments actuals, la solució del qual consisteix a obtenir l'aigua dels altres aqüífers. D'altra banda, en l'àmbit de les infraestructures mediambientals destinades a la minimització i correcció d'impactes, es fa necessari continuar-ne la creació i millora, per tal de prevenir les possibles agressions que la presència dels assentaments humans i les seves activitats puguin generar, com ara la contaminació i, així mateix, millorar la qualitat de les aigües, tant superficials com subterrànies, minimitzar la generació de residus i garantir-ne el seu correcte reciclatge i tractament.

### ***Una estratègia global amb un pressupost de 18.000 milions***

El Pla de desenvolupament equilibrat del delta de l'Ebre és un instrument bàsic de planificació que proposa una estratègia global de desenvolupament per a aquest territori, fixant un seguit d'objectius, generals i sectorials, mitjançant els quals es tracta de dirigir tots els esforços a trobar un equilibri entre les necessitats de la població, el desenvolupament de l'activitat econòmica i la conservació dels espais naturals, superant les mancances existents en els diferents àmbits i que s'han exposat en els apartats anteriors.

El Pla de desenvolupament equilibrat per a assolir els seus objectius s'estructura en cinc eixos d'actuacions amb les seves corresponents mesures i actuacions concretes, totes les quals tenen un pressupost de més de 18.000 milions de pessetes. Aquests eixos són els següents:



*El transbordador que uneix Deltebre amb Sant Jaume d'Enveja. El riu és encara la via de comunicació bàsica de la zona*

### ***Eix 1. Millora de l'activitat agrària, de la aqüicultura i de la pesca.***

Dins aquest eix es tracta de millorar les produccions agrícoles lluitant contra els seus agents nocius, reduint la possible conflictivitat en el medi amb la seva aplicació, mitjançant mesures d'experimentació i difusió de tècniques de lluita biològica, campanyes fitosanitàries i el foment de les agrupacions de defensa vegetal.

D'altra banda, per a potenciar la producció aqüícola i la seva competitivitat, es posen a l'abast de les empreses del sector ajuts per a la millora i modernització de les seves instal·lacions i també el suport tècnic necessari per al seu desenvolupament. També es portaran a terme campanyes de promoció del consum i de normalització dels musclos del delta de l'Ebre.

Quant a la pesca, el futur del sector requereix la reestructuració i reconversió de la flota pesquera, mitjançant la desactivació de les unitats pesqueres amb baixa rendibilitat, el foment de la construcció de vaixells pesquers, la reconversió d'arts pesqueres i la modernització d'embarcacions.

### ***Eix 2. Potenciació d'activitats industrials.***

La potenciació de les activitats industrials es realitzarà, d'una banda, mitjançant línies d'ajut que estimulin la inversió en actius fixos i la ubicació d'empreses a la zona, i d'altra banda, mitjançant la creació d'una oferta de sòl industrial que permeti la implantació d'indústries prou diversificades i de dimensió suficient.

### ***Eix 3. Potenciació del turisme.***

Tal com s'ha dit anteriorment, per a potenciar el turisme cal establir un sistema turístic integral respectuós amb el medi.

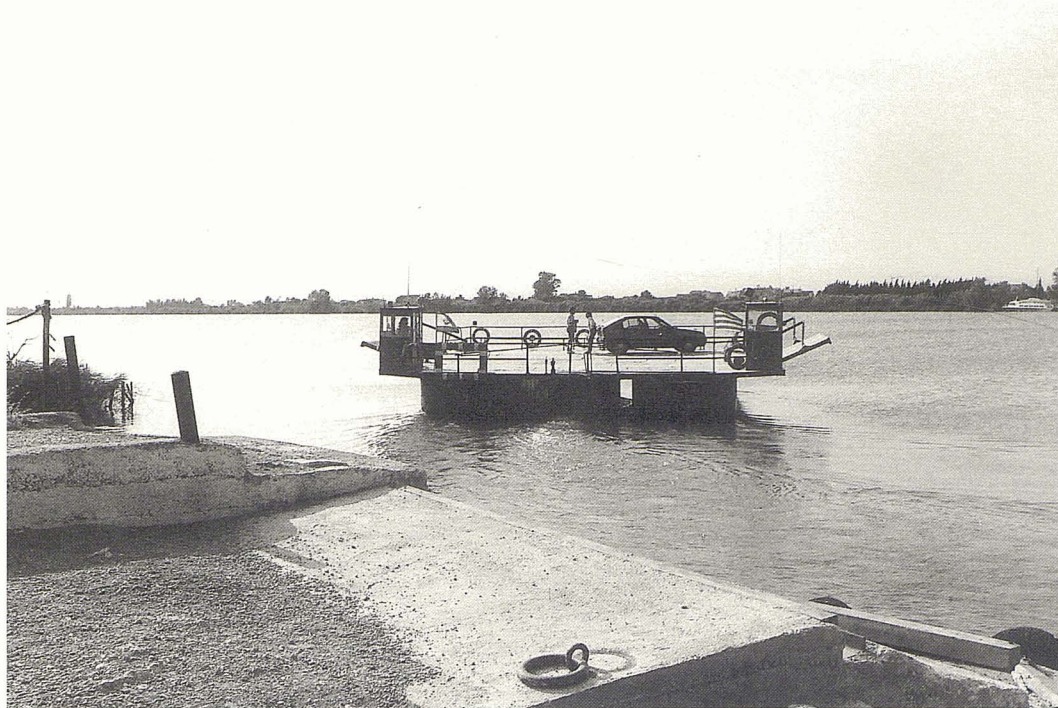
Aquest sistema integral s'estructura en diversos fronts. D'una banda, cal estudiar la capacitat turística del delta de l'Ebre i promocionar-lo mitjançant la creació d'eslògans i d'una imatge de marca. D'altra banda, es tracta de potenciar el Parc Natural del Delta de l'Ebre com a tret identificador de la zona i base per a impulsar un turisme ecològic no estacional i respectuós amb el medi, mitjançant la creació d'infraestructures, com ara itineraris de bicicleta, vies paisatgístiques i zones d'observació en punts d'interès i l'establiment de centres de serveis turístics.

Un altre objectiu és transformar els marges fluvials en centres d'activitats lúdiques, esportives i turístiques, mitjançant la creació de passeigs fluvials i ports pesquers-esportius. En aquesta mateixa línia, cal destacar la recuperació de la via navegable del riu Ebre i la creació d'infraestructures, com ara embarcadors, que actuïn com a element catalitzador de la iniciativa privada de la zona i que donin lloc a la generació d'activitats econòmiques relacionades amb el turisme.

Paral·lament es tracta de consolidar i potenciar nuclis turístics, amb la creació de noves places hoteleres i serveis adreçats al turisme, l'establiment de cinc àmbits residencials turístics, situats al llarg de l'antiga línia de la costa, i la reconversió de les zones residencials de Riumar i Eucaliptus. La creació de serveis adreçats al turisme ha de comportar, al mateix temps, la millora de la qualitat d'aquests serveis, mitjançant cursos de formació en matèria d'hostaleria, restauració i guies turístics.

### ***Eix 4. Millora de les infraestructures.***

Per tal de facilitar l'accessibilitat i connectivitat de la zona es proposa la creació d'un anell viari que connecti els prin-



*Els marges fluvials es transformaran en centres d'activitats esportives i turístiques, mitjançant la creació de passeigs fluvials i ports pesquers-esportius*

cipals nuclis urbans i la millora d'alguns trams de la xarxa viària existent, alhora que es potencia el transport de viatgers mitjançant la construcció d'estacions d'autobusos i la creació de marquesines.

Pel que fa a les infraestructures hidràuliques, es continuarà la millora de la xarxa de regadius existent i, mitjançant la creació de dipòsits, la connexió a les canonades d'Aigües de Tarragona i l'abastament des dels pous dels aqüífers de l'Ebre, es tractarà de solucionar el problema de la salinitat dels aqüífers actuals.

Pel que fa a les infraestructures ambientals hi ha prevista la construcció de depuradores a Deltebre, Sant Jaume d'Enveja, l'Aldea, Amposta i l'ampliació de la de Camarles, la creació d'abocadors de deixalles per a residus urbans a les principals poblacions i la creació d'una xarxa de recollida d'envasos fitosanitaris.

### ***Eix 5. Conservació del medi natural.***

La fragilitat del medi natural fa necessària l'aplicació de mesures destinades a la seva conservació. Així, a més de les altres actuacions ja contingudes en els eixos anteriors, es pretén, d'una banda, preservar l'ecosistema del delta de l'Ebre pel que fa als mètodes de producció agrària subvencionant els agricultors per tal de promoure l'aplicació de mètodes compatibles amb la protecció del medi ambient i la preservació de l'entorn natural, i de l'altra, millorar l'ús públic del parc natural, fent-lo més accessible per a tothom sense que aquest ús distorsioni els hàbitats del mateix parc, i també adquirir finques de titularitat privada incloses dins el Parc Natural del Delta de l'Ebre, la qual cosa en facilitarà la gestió.

En definitiva, aquest Pla de desenvolupament equilibrat del delta de l'Ebre constitueix un instrument bàsic de planificació que neix de la voluntat d'establir un marc de coordinació de les actuacions de l'administració, i al mateix temps unes directrius per delimitar i orientar l'actuació dels agents locals, tot servint de plataforma des de la qual serà possible impulsar un canvi de tendència en l'estructura econòmica de la zona, basada en activitats primàries com l'agricultura i la pesca.

Així, des del Pla s'intenta establir un model global de desenvolupament que generi uns impactes positius sobre la renda i l'ocupació i, per tant, sobre la permanència de la població en el territori amb la introducció d'un conjunt d'accions de suport (entre les quals cal incloure la millora de la dotació infraestructural), no tan sols pel que fa a les activitats econòmiques tradicionals, la competitivitat de les quals es tracta de millorar, sinó també en uns altres sectors de l'activitat.

Aquest és el cas de la indústria, àmbit en el qual el Pla intenta impulsar la creació d'un teixit industrial diversificat i de dimensió suficient que tingui una capacitat important d'arrossegament sobre uns altres sectors, i el sector terciari, que té el seu epicentre en l'activitat turística i sobre el qual s'intenta establir un model basat en el producte oci-natura que atregui un turisme de qualitat no estacional amb capacitat de generar renda, en major o menor grau, durant totes les èpoques de l'any.

Al mateix temps, aquest model de desenvolupament que inclou el Pla, tracta de garantir el necessari equilibri amb el medi natural, extremadament important a la zona i base del seu potencial endogen, ja que el futur de la zona està estretament lligat als seus recursos naturals i una gestió irresponsable en aquest aspecte n'hipotecaria de manera irreversible el futur. ■