

## Home i territori

Amb 10.230 ha, és l'únic espai classificat com a parc nacional a Catalunya

# Pla rector d'ús i gestió del parc nacional d'Aigüestortes-estany de Sant Maurici

**Carme Pigem i Barceló**

ARQUITECTA

El parc nacional d'Aigüestortes i estany de Sant Maurici es troba situat a la part més occidental de la zona axial pirinenca. El seu territori és format pels massissos imponents d'origen paleozoic que queden encaixats entre les principals artèries de la xarxa hidrogràfica pirinenca occidental: la Garona pel nord, la Noguera Ribagorçana per l'oest i la Noguera Pallaresa per l'est.

Geogràficament, el parc és integrat per dues valls de característiques geomorfològiques similars i que formen part de dues unitats (la vall de Boí i la vall d'Espot) amb trets fisiogràfics i humans ben definits. Les dues valls són disposades simètricament en direcció transversal respecte a l'eix de la xarxa fluvial

principal (de direcció nord-sud) i són separades per la línia de carena que, passant pel portarró d'Espot, uneix els pics de Ratera, al límit superior del parc, amb el de Subenuix, al límit inferior.

En tota la seva extensió, el relleu presenta característiques geomorfològiques definides pel glaciariisme quaternari. El perfil transversal de formes arrodonides de les valls, les cubetes de sobreexcavació, les petites valls o comes suspeses sobre la vall principal, el modelatge dels circs de capçalera i la profusió del fenomen lacustre, estès per bona part del parc, són algunes de les mostres més significatives que ha deixat l'empremta glacial, algunes de les quals, com el pla d'Aigüestortes, els estanys de Llebrera i

de Llong, el conjunt de l'estany de Sant Maurici i els Encantats i les agulles d'Amitges, constitueixen alguns dels valors més representatius del parc.

### Marc legal

El règim jurídic del parc nacional d'Aigüestortes i estany de Sant Maurici ve establert a les lleis específiques vigents que l'han creat i regulat; és a dir, la Llei 7/1988, de 30 de març, i la Llei 22/1990, de 28 de desembre, de modificació parcial dels límits de la zona perifèrica. També afecten el règim jurídic del parc nacional les determinacions que siguin aplicables de la Llei 12/1985, de 13 de juny, d'espais naturals; com també les pròpies de la Llei del sòl, quant a la classificació del sòl del territori





del parc i de la zona perifèrica, els quals, segons l'article 5 de la Llei 7/88, constitueixen un sòl no urbanitzable d'especial protecció i, per tant és d'aplicació el règim que, per a aquest tipus de sòl, regula la legislació urbanística.

En un altre àmbit, també afecta l'estatus jurídic del parc nacional, la normativa internacional sobre parcs nacionals, ja que el seu compliment produeix l'homologació o no d'aquests espais naturals, la qual queda relectida a les llistes de les Nacions Unides que proposa la UICN.

També cal significar la importància del Pla especial de protecció del parc nacional d'Aiguestortes i estany de Sant Maurici, per raó que l'article 3.1 de la Llei 7/1988, esmenta que les normes de protecció han d'estar sempre d'acord amb la regulació que estableixen els textos normatius dels instruments de planejament que desenvolupin aquesta llei. Per tant, els documents normatius del Pla especial i del Pla rector d'ús i gestió, complementen i formen part del règim jurídic establert a les esmentades lleis.

Ni la legislació de les comunitats autònomes, ni l'estatal, han establert normes classificadores suficients per diferenciar els plans especials dels plans d'ús i gestió dels espais naturals, els quals indubtablement tenen uns objectius, continguts, efectes i tramitació diferents.

Entenem que els plans especials i els plans d'ordenació del medi natural i els plans rectors d'ús i gestió haurien d'ésser les diferents fases o etapes d'un procés unitari.

## Interpretació

El Pla rector parteix d'estudiar aquest parc nacional d'Aiguestortes-estany de Sant Maurici, no com un fet aïllat sinó formant part de diversos conjunts:

- Parc nacional dins el conjunt de parcs nacionals, del sistema pirinenc, d'Europa i d'uns altres continents.

Perquè aquest parc vol reivindicar de nou el seu reconeixement internacional.

- Parc nacional dins el conjunt de la seva pròpia història.

Perquè aquest parc va tenir durant més de 20 anys, una gestió i unes actuacions pràcticament nul·les o inexistents.

- Parc nacional dins el conjunt del territori al qual pertany.

Perquè la Llei 7/1988 de 30 de març, va reclassificar el parc amb una superfície de 10.230 ha afectant els termes municipals de Barruera i Espot de l'Alta Ribagorça i el Pallars Sobirà. I va crear una zona perifèrica de protecció de 30.557 ha (que afecta els termes municipals de Naut Aran, Alt Àneu, la Guingueta, Esterri d'Àneu, Sort, la Torre de Cabdella, Vilaller i Vielha e Mijaran), amb la finalitat de garantir una completa protecció dels recursos naturals que han justificat la creació del parc, i evitar els possibles impactes ecològics i paisatgístics procedents de l'exterior.

La delimitació de la zona perifèrica definida per la llei incloïa, suposadament per error, sectors que gaudien d'una qualificació urbanística que entrava en conflicte amb les limitacions d'aquesta zona; fet que va culminar amb l'aprovació definitiva de la Llei 22/1990, de 28 de novembre, de modificació parcial dels límits de la zona perifèrica.

- Parc nacional, finalment, dins el conjunt d'un territori poblat.

Perquè la llei defineix també una zona d'influència (al territori dels termes municipals d'Espot, Barruera, Alt Àneu, Naut Aran, Sort i la Torre de Cabdella), amb la finalitat del foment i l'ordenació de les activitats tradicionals, de coneixement i divulgació del parc nacional, de dotació dels nivells adequats de serveis, de manteniment de la cultura, les tradicions, els paisatges, i l'arquitectura popular i monumental i d'integració dels habitants en les activitats generades pel parc nacional.

La zona d'influència presenta una desproporció entre les àrees del nord i el sud en relació amb

les de l'est i l'oest, les quals pràcticament són inexistents. Sembla que els objectius d'aquesta zona, encaminats cap a un ecodesenvolupament del territori contingut al parc i perifèria, haurien d'estendre's a una àrea real d'influència, en la qual fossin inclosos tots els municipis en certa manera "influxats" per l'existència del parc nacional, i, per tant, a més dels sis esmentats, caldria incloure'n quatre més: Vilaller, Esterri d'Àneu, la Guingueta d'Àneu i Vielha e Mijaran.

## Pla rector d'ús i gestió

Aquest Pla rector d'ús i gestió planteja un enfocament particular a partir de la discussió del paper que ha de tenir per ell mateix i en relació amb el Pla especial. I es presenta com a un antecedent davant de futurs planejaments.

Els objectius generals d'aquest Pla rector són els següents:

Consolidar la protecció, contemplar les determinacions del planejament especial, aconseguir el reconeixement internacional i potenciar la relació dels espais protegits de Catalunya.

I en particular preservar el medi natural, promoure la investigació i l'educació ambiental, estructurar un equip tècnic de gestió, determinar les actuacions a realitzar i la recerca de noves fórmules de finançament.

Pel que fa a la zona d'influència, el Pla pretén fomentar l'ecodesenvolupament.

L'estudi de tot el medi físic és pormenoritzat i exhaustiu. Però va molt més enllà d'una descripció literal i d'un inventari fidel de la realitat natural.

Estableix una valoració significativa amb nivells de protecció de cada estudi temàtic-geologia, vegetació, hidrologia, fauna, paisatge i d'impactes -paisatgístics i ecològics- que tenen posteriorment una clara traducció en la definició dels usos i les actuacions.

L'estudi de tot el medi humà, és ampli i complet. I recull una situació actual d'aquest medi pel que fa





## L'únic parc nacional que té Catalunya en aquests moments

El Pla rector d'ús i gestió del parc nacional d'Aigüestortes i estany de Sant Maurici que va ser presentat com a avanç el 23 de desembre al Departament d'Agricultura, Ramaderia i Pesca de la Generalitat de Catalunya i els dies 12 i 13 de febrer d'enguany, al Patronat del parc, com també a entitats diverses que hi estan vinculades.

També va ser presentat al públic -en forma de Pla- els dies 21 i 22 de maig a la ciutat de Lleida.

### Antecedents

Ens trobem davant l'únic parc nacional que té Catalunya en aquests moments i que va ser classificat com a tal pel Decret del general Franco de 21 d'octubre de 1955 (amb 9.851 ha), i reclassificat també com a parc nacional per la Llei 7/1988 del Parlament de Catalunya (amb 10.230 ha).

El Pla territorial de distribució en zones de Catalunya de l'any 1932, redactat per Rubió i Tudurí, va valorar tota aquesta àrea com a zona de parcs i boscos reservats.

L'any 1963, el parc nacional d'Aigüestortes-estany de Sant Maurici, fou exclòs de la relació d'espais homologats internacionalment, amb motiu de l'existència d'aprofitaments incompatibles i abusius, contraris a la finalitat d'un espai natural protegit, i també, perquè la major part de la superfície afectada era propietat particular en aquelles dates.

### Espais naturals protegits. La figura del parc nacional

La definició de parc nacional varia segons la font d'on prové. En citarem tres de representatives:

- definició del primer parc nacional, Yellowstone, 1872.

"Lloc per a posar a recer de tota depredació humana, les bellesaes naturals més destacades del país i per afavorir, per mitjà de la vida en la naturalesa, l'educació, l'esplai i l'entreteniment del poble".

- definició de la X Assemblea de la UICN (Unió Internacional per a la Conservació de la Naturalesa i els Recursos), 1969.

"Un parc nacional és una àrea relativament extensa on un o diversos ecosistemes no estan alterats per l'ocupació i explotació humanes; on les espècies animals i vegetals, els llocs geomorfològics i els habitats tenen un especial interès científic, educatiu i recreatiu o contenen un paisatge natural de gran bellesa; on la més alta autoritat competent del país ha pres mesures per prevenir o eliminar com més aviat millor les explotacions o ocupacions en la totalitat de l'àrea, tot exigint amb eficàcia el respecte a les característiques ecològiques, morfològiques i estètiques que ha permès el seu establiment i, finalment, on els visitants poden accedir sota especials condicions, amb propòsits educatius, culturals, i recreatius o per inspirar-s'hi".

- definició de la Llei catalana d'espais naturals, 12/1985.

"Són parcs nacionals els espais naturals d'extensió relativament gran, no modificats essencialment per l'acció humana, que tenen interès científic, paisatgístic i educatiu. La finalitat de la declaració és preservar-los de totes les intervencions que poden alterar-ne la fisonomia, la integritat i l'evolució dels sistemes naturals".

De la mateixa definició de parc nacional es desprenen les idees bàsiques que donen suport a la de la necessitat dels espais protegits.

Malgrat que en aquest moment tot "l'ecosistema mundial" és en greu perill i parlar d'espais protegits, parcs, reserves, refugis i àdhuc parcs nacionals, pot fer pensar en una feina inútil, elitista i impròpia d'un moment en què a la Terra l'afecten tants problemes difícils i complexos, pot manifestar-se amb claretat i contundència, que això no és així.

Perquè per aportar a curt i llarg termini, solucions satisfactòries als greus problemes que afecten el medi en el seu conjunt, la pervivència dels sistemes naturals i en definitiva, tota la humanitat, cal dur a terme una acció efectiva, en dos fronts, aparentment tan dispersos com són el de la concepció i actuació globalitzadora correcta del medi i sobre el medi, i el de l'actuació puntual però eficaç en els aspectes particulars i concrets (política d'espais naturals protegibles).



a la utilització del parc, i a l'àrea dels deu municipis "influïts".

Observa les mancances i deficiències, les problemàtiques i expectatives, per establir en quina mesura el mateix parc n'ha de ser un element corrector i dinamitzador.

I, el Pla, com el seu nom indica es vertebrava al voltant de dos eixos fonamentals: l'ús i la gestió.

Aquest primer Pla té un gran pes específic atès que és el primer, i a partir d'aquest s'ha d'engegar una nova gestió i progressivament dur a terme la reestructuració dels usos:

- Usos lligats a l'ordenació del territori amb l'establiment d'una zonificació i d'una infraestructura.

- Gestió lligada a l'establiment d'una estructura bàsica i un organigrama que pugui afrontar i desenvolupar la gestió del parc d'acord amb la programació.

Perquè aquesta zona d'Aigües-tortes-estany de Sant Maurici, una vegada reclassificada com a parc nacional representa que tota aquesta zona de muntanya i de bosc passa a ser quelcom més, quelcom diferent.

Aquest passar a ser quelcom més i quelcom diferent es tradueix en un canvi d'ús, cosa que demana un canvi en les estructures físiques, econòmiques i de gestió existents.

Nosaltres tenim ara un parc nacional i un parc nacional és un tresor. Tresor que és motor de recursos sostinguts i que es mou sota dos objectius clars: d'una banda la preservació del medi en tot el seu conjunt i que en certs punts demana una restauració, i d'una altra, el posar-lo en coneixement des d'un estudi i una investigació, i des d'una visita adequada.

Per tant, al voltant d'aquests dos objectius tan clars, preservació i coneixement adequat, gira la proposta que determina una estructura física de camins, senders i equipaments, que vénen suportats per una nova estructura econòmica i de gestió que la possibilita, mitjançant la guarda, la guia, la informació i l'acolliment.

## Ús

L'ús ve determinat per una ordenació i un estructura física de camins, senders i equipaments.

## Ordenació

Aquesta ordenació és la síntesi de les ordenacions parcials i temàtiques de l'estudi del medi físic i respon a la finalitat de preservació. Es determinen cinc àrees.

Àrea de reserva natural integral  
Àrea de reserva natural qualificada

Àrea de reserva natural

Àrea d'ús especial

Àrea de protecció de les reserves

- 1r nivell de protecció: Àrea de reserva natural integral

Són els espais de característiques excepcionals que engloben ecosistemes de valors rellevants ecològics, científics i paisatgístics, en els quals la seva singularitat i fragilitat comporten una protecció total amb un ús molt limitat. Aquestes àrees són:

Els estanys de Trescuro, les mulleres i torberes d'Aiguamòg, el bony del Graller.

- 2n nivell de protecció: Àrea de reserva natural qualificada

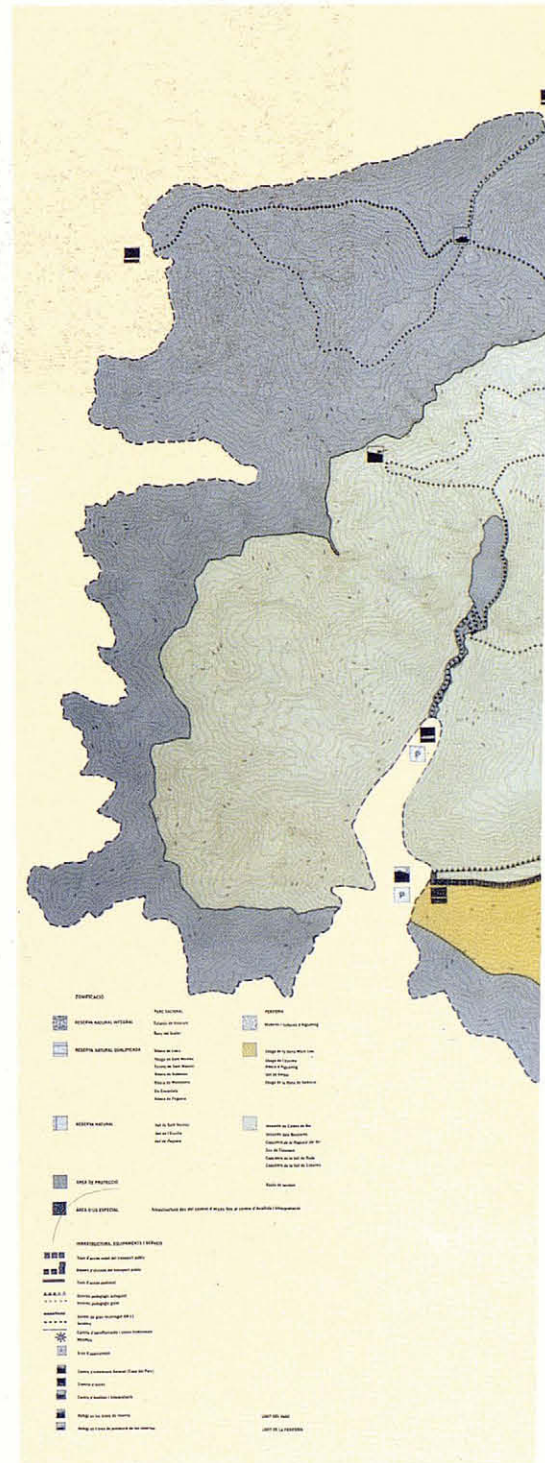
Són aquelles àrees on clonflueixen diversos valors d'interès per la seva representativitat, diversitat, vulnerabilitat del conjunt o d'algun dels seus elements.

La seva preservació és compatible amb un ús públic limitat. Hi són permeses, degudament regulades, activitats amb finalitats educatives, científiques i de control del medi. Aquestes àrees són:

L'obaga de la serra Martí Llac, la ribera de Llacs, l'obaga de Sant Nicolau, l'obaga de l'Escrita, els Encantats, la ribera de Monestero, la ribera de Subenuix, l'estany de Sant Maurici, la vall de Peguera, l'obaga de la Mata de València, la vall Gerber, l'envolvent de les mulleres i torberes d'Aiguamoix.

- 3r nivell de protecció: Àrea de reserva natural

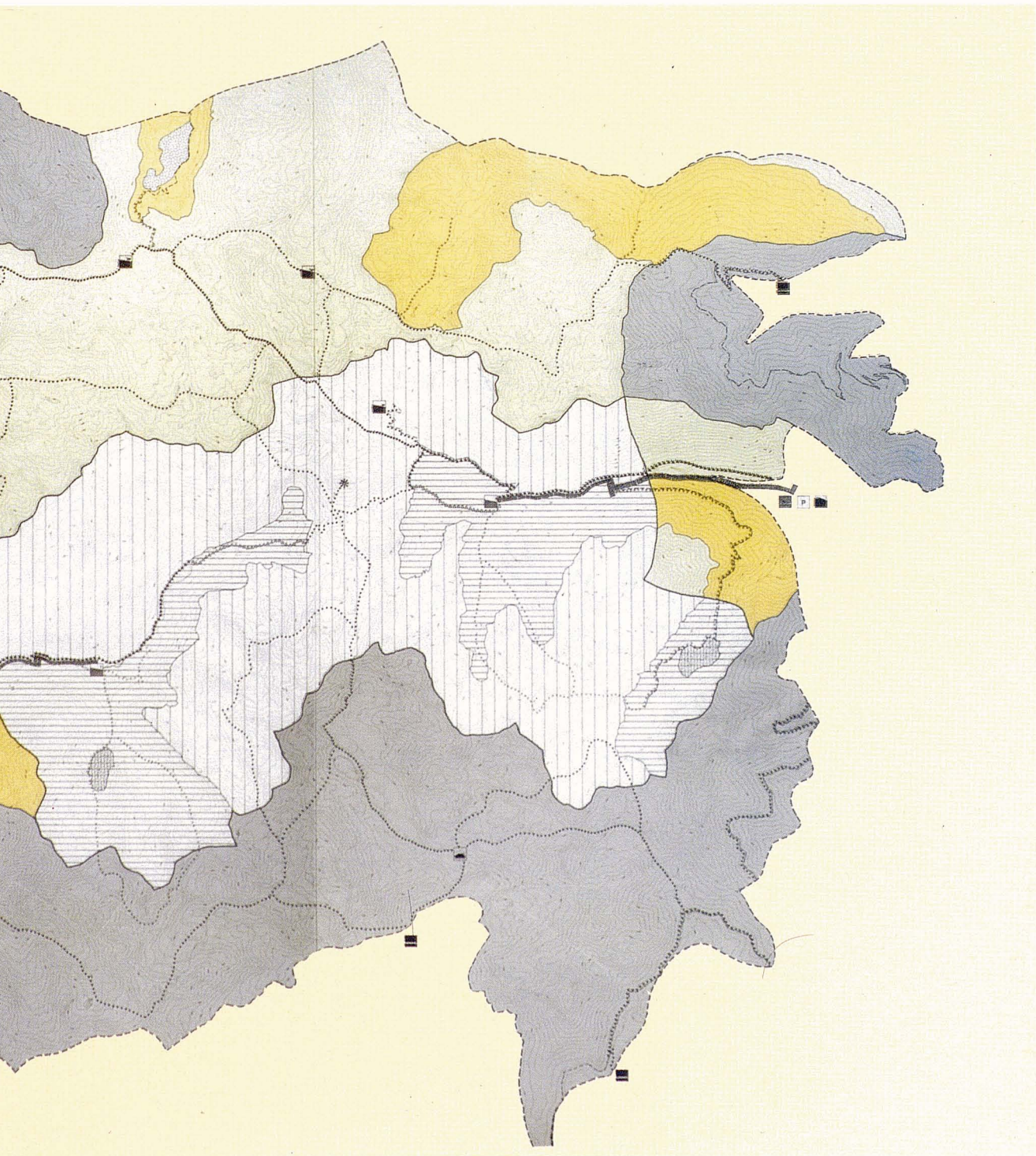
Són els territoris que, per la seva extensió, configuren unitats ambientals o paisatgístiques clares,



on la vegetació, la flora i la fauna poden desenvolupar-se de manera natural.

L'ús públic serà moderat, sota el control de la direcció del parc per evitar problemes de massificació.





Aquest ús va dirigit fonamentalment a l'esbarjo, l'educació ambiental i la interpretació de la natura.

L'accés és lliure a través de la xarxa de senders senyalitzats.

Aquestes àrees són:

La vall de Sant Nicolau, la vall Escrita, la vall de Peguera, els vessants de Caldes de Boí, Bessiberris, la capçalera de la Noguera de Tor, el circ de Colomers, la vall de Ruda, la capçalera de la vall de Cabanes.

• *Àrea d'ús especial*

Són les àrees d'extensió reduïda, preparades per suportar un ús públic intens. Són: el camí d'accés a la vall de Sant Nicolau, el camí d'accés a la vall Escrita.



- *Àrea de protecció de les reserves*

És l'àrea de transició entre les àrees de reserva i la zona d'influència a fi de garantir la seva protecció. L'ús públic és lliure i s'admeten, degudament regulats, tots els usos tradicionals.

- *Estructura física.* Aquesta estructura és el conjunt d'accessos, camins, senders i equipaments del parc, i respon a la finalitat del coneixement adequat.

- *Accessos principals*

El parc manté la seva estructura de dos accessos principals que són rodats -amb transport públic- i de vianants, per la vall de Sant Nicolau i la vall Escrita.

- *Accessos secundaris*

Es tenen en compte accessos secundaris que són per a vianants i responen a totes les valls que, de manera natural, connecten amb el parc i que històricament han acollit el poblament d'aquestes contrades, des de la vall de Boí per l'embassament de Cavallers, des de la vall Fosca per l'embassament de Sallente, des de la vall d'Assua per Llessui, des de la vall del Tinter per Son del Pi, des de Naut Aran per Valarties, des de la vall de Barabés per l'Espithau de Vielha.

- *Camins i senders*

L'estructura de camins i senders es basa amb la xarxa actual de camins, amb la voluntat de donar a conèixer les diferents unitats fisiogràfiques del parc i la perifèria, i de possibilitar des dels diferents accessos circuits de dificultat i durada diversa, recolzats en la xarxa de refugis.

- *Equipaments i serveis*

Als dos accessos principals -vall de Sant Nicolau i vall de l'Escrita trobem una casa del parc, un control d'accés i una zona d'aturada.

A partir dels accessos principals es troba el servei de transport públic com a alternativa al sender, que endinsa el visitant fins al lloc que es considera privilegiat per a començar a descobrir les belleses del parc.

El recorregut pel camí d'entrada, des de l'accés i des del punt

d'aturada del transport públic, anirà acompanyat amb plafons informatius que informaran sobre les principals característiques del lloc i el paisatge que s'observa.

L'arribada als punts claus de penetració al parc, àrea d'Aigüestortes i àrea de Sant Maurici, que reuneixen les característiques essencials que distingeixen una banda de l'altra, es posa en relleu amb un Centre d'acollida i interpretació que és l'aixopluc i centre d'informació.

El recorregut pel parc es fa a través dels senders senyalitzats o bé mitjançant el servei de guies especialitzades.

L'àrea d'ús especial admet l'accés rodat públic fins al seu punt d'aturada, i l'accés rodat de servei fins al centre d'acollida i interpretació per al servei, el control i les visites de caràcter excepcional.

## **Gestió**

Gestió del parc que és determinada per l'establiment d'un equip tècnic d'acord amb un organigrama de funcionament, i sota les directrius d'una programació amb el suport d'un estudi econòmic.

### **Gestió. Equip tècnic**

Constitució d'un equip tècnic amb presència permanent "in situ" format, sempre que sigui possible, per personal de les comarques implicades i dotat d'un cert grau d'autonomia, tant de funcionament com econòmic.

Aquest equip hauria d'atendre les dues vessants que preveu la Llei i permetre l'objectiu d'integrar la protecció amb la promoció i la millora socio-econòmica. Per tant, l'equip tècnic no tan sols ha de comprendre especialistes en protecció de la natura sinó també en animació socio-econòmica de medis rurals.

Les diferents unitats responen als criteris següents:

**Unitat d'administració i gestió**, per dur a terme les tasques de dinamització de la zona d'influència; també les d'administració i gestió del conjunt d'unitats, amb el seguiment dels possibles

convenis de col·laboració, i realitzant el control dels pressupostos i l'estudi del finançament.

**Unitat de medi natural**, per coordinar les tasques sobre el medi natural, pel que fa al seguiment i control dels elements d'aquest medi, i de temes paisatgístics. També la vigilància i els programes d'emergència.

**Unitat de divulgació i educació ambiental**, per millorar les tasques d'educació i recreació dels valors de la natura, d'acord amb la finalitat expressa de la Llei sota el potencial del Parc.

**Unitat d'investigació**, per afavorir les tasques científiques a l'entorn dels valors del Parc i dels agents que poden alterar-lo, alhora que nodreix les tasques d'educació ambiental i de reconeixement.

## **Gestió. La programació**

La programació es desenvolupa d'acord amb la creació d'uns programes d'actuació que, sota els criteris que els corresponen, són els següents:

### *1.- Programa de Conservació i Restauració*

Aquest es basa en actuacions a realitzar sobre els sistemes naturals, a fi de condicionar àrees erosionades i mantenir les qualitats ambientals dels diferents ambients. També es basa en actuacions a realitzar sobre les infraestructures, a fi de corregir diferents impactes derivats de les obres de viabilitat, de construccions al·lènies a la filosofia del parc i d'instal·lacions hidroelèctriques. I finalment, en l'elaboració d'estudis i seguiments que permetin determinar les futures accions sobre els sistemes naturals.

### *2.- Programa d'Investigació*

Aquest es basa en la potenciació del fet científic que ha de contemplar un parc nacional, i realitza diferents estudis específics dels elements del sistema natural per a poder establir un control, i específicament de les àrees de reserva natural integral. També elabora la creació de bancs de dades i fons bibliogràfiques que documentin el parc nacional i per-



metin d'una banda, donar suport al tema de divulgació i educació ambiental, i d'una altra, promoure els diferents reconeixements internacionals que es reivindiquen per aquest parc.

### 3.- Programa d'Investigació

Aquest es basa en la qualificació de l'ús públic que ha de suportar el parc sota dos criteris fonamentals, el d'oferir la informació de la diversitat i el valor que ofereix el parc des del seu accés i d'acord amb la seva capacitat; i el de potenciar l'educació ambiental dins i fora del parc a través de programes d'interpretació i educació.

### 4.- Programa d'Infraestructura, Equipaments i Serveis

Aquest programa es basa en una dotació d'infraestructures, equipaments i serveis que junt amb la senyalització, pugui oferir en aquest termini de temps, una imatge homogènia, el màxim direccionada i propera possible al resultat final que s'espera presenti aquest parc nacional, des dels seus accessos principals fins als punts més significatius i representatius.

### 5.- Programa de Personal, Vigilància i Manteniment

Aquest programa es basa en l'establiment de l'organigrama de funcionament per a la gestió del parc, i recull el personal que l'integra d'acord amb el seu càrrec i funció i en determina els seus costos i el del material de suport.

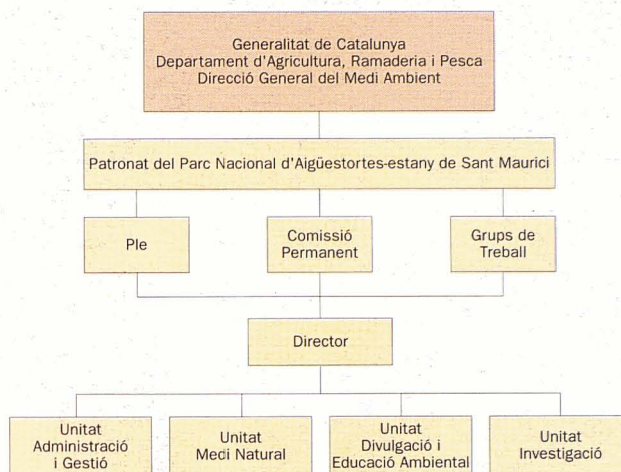
### 6.- Programa d'Usos i Aprofitaments Tradicionals

Aquest programa es basa en el control dels usos i aprofitaments tradicionals que tenen lloc a l'àrea de protecció de les reserves, per aconseguir una racionalització i evitar efectes negatius. També estudia la incidència que té l'ús ramader dins el parc, i per últim, estableix l'avaluació de les indemnitzacions que cal efectuar, per obtenir com a reserves determinades explotacions forestals i de caça.

### 7.- Programa d'Adquisicions

Aquest programa es basa en començar una política de compra de terrenys que pertanyen al parc,

## Gestió. Organigrama



amb la finalitat d'arribar a aconseguir que la titularitat del parc en el seu conjunt sigui pública. En aquest primer programa, la compra de terrenys se centra en l'àrea d'ús especial, a les valls de Sant Nicolau i Escrita, on la propietat està composta de petites finques privades, i a on es concentra la major part de les actuacions.

### Gestió. Seguiment

Aquest Pla Rector vol posar un èmfasi especial en l'apartat de seguiment. Un Pla d'Ús i Gestió no és un Document d'arxiu i consulta; és marc de referència i eina de treball per a l'equip tècnic que desenvolupa la gestió del parc.

Cal establir una tasca de seguiment, que és confrontació entre les directrius del Pla i la realitat que opera dia a dia, per a possibilitar l'execució del Pla Rector en curs, i avaluar les mancances i necessitats que seran bàsiques per a la redacció dels futurs Plans d'Ús i Gestió.

A tal efecte, es proposa la creació d'una Comissió de Seguiment, elaborant-se una memòria anual on es reflecteixi el grau de compliment de les determinacions del Pla Rector, i que analitzi i adapti, si s'escau, les previsions d'actuació per als anys successius.

La Comissió de Seguiment i assessorament ha de ser una gran coneixedora de la filosofia i del contingut del pla. Així aquesta

podrà cohesionar la formació de l'equip tècnic que ha d'afrontar satisfactòriament la gestió del parc d'acord amb els seus programes i objectius.

### Gestió. Estudi econòmic i financer

L'estudi econòmic i financer es compon de cinc parts.

L'avaluació econòmica del Programa d'actuacions del Pla rector d'ús i gestió del parc nacional d'Aiguestortes-estany de Sant Maurici.

La periodicitat de l'anterior avaluació respecte al període 1993-96.

L'anàlisi dels recursos pressupostaris del parc nacional en el període de 1989-1990.

El finançament del Pla rector.

La millora del finançament del parc.

### Valoració

La formació d'un ampli equip pluridisciplinari per a la redacció d'aquest Pla ha estat una experiència positiva que ha donat una bona resposta en tots els àmbits gràcies a l'aportació completa de tots els camps: legal, natural, humà, econòmic i de proposicions.

Aquest fet encoratja cap a l'obtenció d'un bon resultat a partir d'una estratègia ben plantejada. El Pla, que actua sobre un "nou" parc nacional, permet recollir les experiències positives i negatives





que han tingut lloc en uns altres espais protegits a fi de poder-se mostrar com a model per a nous parcs o per a la reestructuració dels que ja hi ha.

#### **L'objectiu s'afrenta**

des d'una actuació concreta perquè té una justificació clara.

#### **La preservació de la natura s'afrenta**

des del control de l'explotació dels recursos -perquè la seva explotació és contrària a la filosofia del parc i al seu reconeixement internacional-

des de la reducció i eliminació dels impactes -perquè afecten els sistemes ecològics i paisatgístics-

des de la creació d'àrees d'ús limitat i molt limitat -perquè hi ha àrees que per les seves característiques ho requereixen-

des del control d'accés i visita -perquè un ús abusiu de visitants és el gran enemic per a la preservació d'un parc que elimina els altres usos-

des de la creació d'una àrea d'ús especial -perquè és una bona

estratègia adequar una àrea que estigui preparada per a absorbir la màxima afluència de visitants-

des d'una xarxa de camins senyalitzats - perquè el trepig no pot ser indiscriminat ni depredador-

des de la creació de centres d'acollida i interpretació -perquè la majoria de visitants que es concentren al voltant dels punts significatius han de tenir uns serveis perquè no malmetin aquests enclaus amb una estada dispersa-

des de la creació d'una normativa -perquè s'ha de regular l'ús públic dels visitants-

des de la creació d'una unitat de medi natural -perquè la vigilància i el manteniment són indispensables per a un bon esdevenir del parc en el seu conjunt-

#### **El coneixement adequat s'afrenta**

des d'un control d'accés i visita -perquè la visita massiva malmet el gaudi de les belleses del parc-

des de la creació d'un transport públic -perquè des del cotxe no és possible una percepció idò-

nia del parc, i pot donar lloc a una imatge confusa-

des d'una xarxa de camins i senders senyalitzats -perquè el recorregut ha de ser educatiu i enriquidor-

des de la creació d'un servei de guies especialitzades -perquè la visita comentada és enriquidora i dona un coneixement més profund dels valors del parc-

des de la creació d'itineraris pedagògics -perquè hi ha senders que per la seva singularitat i representativitat són adequats per a visites pedagògiques-

des de la creació de cases del parc -perquè un museu de natura és un complement indispensable per a la informació completa sobre els valors i el caràcter de parc nacional-

des de la creació de centres d'acollida i interpretació -perquè la majoria de visitants han d'obtenir una informació in situ per a la interpretació del mateix lloc-

des de la creació d'una unitat de divulgació i educació ambiental



-perquè el parc n'ha de ser un motor-

des de la creació d'una unitat d'investigació -perquè el coneixement del parc no sols ha de ser de divulgació i educatiu, sinó també científic-

#### **La gestió s'ha d'afrontar**

des de l'establiment d'un organigrama de funcionament -perquè cal una bona estructura per a un bon funcionament-

des de la formació d'un equip tècnic -perquè la seva formació i el seu establiment in situ permet afrontar una gestió autònoma que és necessària per a un bon desenvolupament-

des del desenvolupament econòmic de les comarques implicades -perquè s'han de crear nous llocs de treball directes i indirectes mitjançant l'activitat generada pel parc i activitats diverses que poden generar-se al seu entorn-

des de la creació d'una unitat d'administració i gestió -perquè una administració autònoma és necessària i permet establir una bona coordinació entre les diferents unitats-

#### **La programació s'ha d'afrontar**

des de la redacció dels diferents programes d'actuació -perquè les actuacions necessàries comprenen diferents camps-

des de l'obtenció de la infraestructura bàsica -perquè aquest parc pugui funcionar òptimament com a tal, sota un programa d'inversions progressiu i realista-

des de l'eliminació dels elements aliens -perquè són contraris a la filosofia del parc nacional, amb la voluntat d'obtenir el reconeixement internacional-

des del desenvolupament de l'apartat de gestió -perquè la constitució de l'equip tècnic d'acord amb el seu organigrama, possibilita l'execució dels programes-

des de l'establiment de converses -perquè hi ha persones i entitats que han de col·laborar-hi per a la consecució de determinats aspectes (batlles de municipis

afectats, responsables de les empreses hidroelèctriques, entitats excursionistes,...)-

des de l'execució del programa d'indemnitzacions -perquè és prioritari dur-lo a terme per tal d'aconseguir que certes àrees s'incorporin a les característiques expressades en l'ordenació-

des de la formulació del seguiment del pla -perquè cal veure com es canalitzen tots els programes per tal de fer-los possibles-

#### **L'estudi econòmic s'ha d'afrontar**

des de la recerca de noves fórmules de finançament -perquè cal perseguir un funcionament àgil i autònom-

des de la recerca de noves fórmules de desenvolupament -amb l'establiment de convenis de col·laboració entre el parc i els municipis-

**C. P.** □

#### **Col·laboradors**

Sra. Maria Tàpies. *Arquitecte*

Sr. Antoni Sáez. *Arquitecte*

Sr. Pere Riera. *Arquitecte*

Sra. Olga Mauri. *Geògraf*

Sr. Juanjo Ibáñez. *Biòleg*

Sr. Sergi Pla. *Biòleg*

Sr. Josep Poblet. *Geòleg*

Sr. Josep Ventura. *Geòleg*

Sr. Joan Martí. *Geòleg*

Sra. Glòria Furdada. *Geòlega*

#### **Delineació i informàtica**

Sra. Carme Català i Salat

Sra. Pilar Aiguabella i Virosta

Sra. Anna Juncà i Casadesus

#### **ANNEX. Equip redactor**

##### **Direcció i assessoria**

Sr. Joan-Domènec Ros i Aragonès  
*Catedràtic d'ecologia de la UB*

Sr. Lluís Paluzie i Mir  
*Advocat i tècnic urbanista.*  
*Diplomat per l'IEAL*

##### **Planificació i coordinació**

Sr. Rafael Aranda i Quiles  
*Arquitecte. Assessor del parc natural de la zona volcànica de la Garrotxa*

Sra. Carme Pigem i Barceló  
*Arquitecte*

Sr. Ramon Vilalta i Pujol  
*Arquitecte. Professor ajudant d'urbanisme a l'ETSAV*  
*Màster d'arquitectura del paisatge*

##### **Estudi i diagnòsi -medi natural-**

Sr. Josep Ninot i Sugranyes  
*Biòleg. Professor titular de botànica a la UB*

Sra. Empar Carrillo i Ortuño  
*Biòloga. Professora titular de botànica de la UB*

Sr. Jordi Catalan i Àguila  
*Biòleg. Professor titular d'ecologia a la UB*

Sr. Josep-Ramon Roca i Rossell  
*Biòleg. Institut d'Investigacions d'Alta Muntanya de la UB*

Sr. Ferran González i Prat  
*Biòleg. Especialitzat en zoologia*

Sr. Joan Real i Orti  
*Biòleg. Professor ajudant de zoologia a la UB*

Sr. Eduard Mateos i Frias  
*Biòleg. Departament de biologia animal*

Sr. Joan-Manuel Vilaplana i Fernández  
*Geòleg. Professor titulat de geologia i dinàmica a la UB*

##### **Estudi i diagnòsi -medi humà-**

Sra. Lourdes Feixa i Lapedra  
*Economista*

Sr. Arcadi Castilló i Cadena  
*Geògraf*

##### **Estudi econòmic i financer**

Sr. Jordi Fortet i Roura  
*Economista*