

# 1910: la Colònia Agrícola Industrial Pujol y Tomás del Collet (Guardiola de Berguedà) vista per Raül M. Mir

El novembre de 1910 la revista *Catalunya Agrícola*, fundada per J. Bulbena i Estany i dirigida per Raül M. Mir <sup>(1)</sup>, publicava un article que, amb el títol "Alt Pirineu. Colònia Agrícola Industrial Pujol y Tomás", després de fer una detallada descripció del viatge i del paisatge, descrivia i elogiava la colònia industrial del Collet. Tot i que es tracta d'un article periodístic, poc profund en l'anàlisi i poc objectiu quant a la descripció, l'article no deixa de ser una font documental interessant, sobretot perquè, acompanyat d'excel·lents fotografies, l'article ens ajuda a conèixer una de les colònies industrials més desconegudes del Berguedà i de Catalunya, la del Collet.

Per entendre millor l'article i el context en què es va escriure, val la pena acostarnos breument a la figura del redactor, Raül M. Mir.

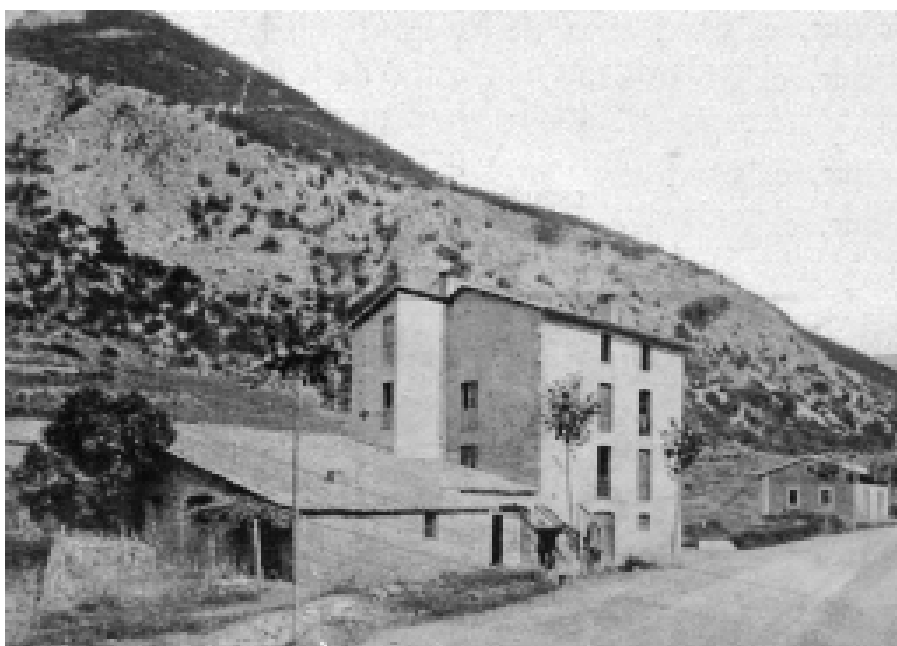
## Raül M. Mir, l'agrònom i publicista

Entre 1887 i 1896 la fil·loxera destruï tota les vinyes del Penedès. L'esforç de reconstrucció de la riquesa vitivinícola de la comarca Penedès, assolada per la fil·loxera entre 1887 i 1896, és un dels capítols més impressionants de la nostra història agrària recent. De la tasca de recuperació del que avui és un dels paisatges agraris més singulars del nostre país en van ser líders indiscutibles una colla singular de persones que pertanyien a la burgesia agrària i comercial de les terres de la vinya i del vi.

Se'ls anomenà amb el nom d'*Els Set Savis de Grècia* i eren Modest Casanovas i Romeu, Antoni Escayola i Font, Marc Mir i Capella, Francesc Romeu i Esteva, Pere Rovira i Cañameres, Manuel Raventós i Domènech i Raül M. Mir. Formaven un poderós i influent grup juntament amb els comerciants exportadors de vins de Vilafranca, del qual destacaven nissagues autòctones com, per exemple, les cases Torres, Freixedas, Quinquè & Ventosa o



Casa pairal del Collet d'Eina FOTO RAÜL M. MIR. ARXIU ARB



Els Fangassos FOTO RAÜL M. MIR. ARXIU ARB

Esclassans; a aquest grup de vinaters catalans s'hi han d'afegir els anomenats hispanosuïssos, amb noms il·lustres com els de J. B. Berger, Bühler & Sorg, Lüthi-Zingg & Marcet i Jean Mory.

De les moltes iniciatives que va idear i impulsar la colla d'*Els Set Savis de Grècia* i els seus empresaris col·laboradors en destaquen, per exemple, la fundació el 1902 de l'Estació Enològica de Vilafranca, que amb el temps es va convertir en un dels centres tècnics capdavanters de l'Europa vitivinícola del primer terç del segle XX. Aquesta burgesia agrària va impulsar la construcció de luxoses residències familiars a mig camí entre el modernisme i els historicismes, però també les anomenades *cases-magatzem* d'estil modernista i les caves, d'entre les quals destaquen especialment les Caves Freixenet i el complex d'edificis de les Caves Codorniu (9), obra de l'arquitecte Puig i Cadafalch, declarat monument

nacional. El conjunt modernista de les Caves Codorniu deu la seva esplendor a l'empenta que a cavall dels segles XIX i XX li va donar Josep Raventós Fatjó, i sobretot el seu fill Manuel Raventós i Domènech, representants d'una burgesia il·lustrada que actuà durant aquell període històric com a força social capdavantera des d'un punt de vista cultural, econòmic i polític, i que va liderar el ressorgiment del país des de les files del catalanisme polític.

Els protagonistes d'aquesta història agrícola relacionada amb el vi i amb el cava es reunien periòdicament en animades tertúlies, sovint a la casa de Can Guineu - a l'estiu a la galeria i a l'hivern a la cuina -, la casa pairal de la família Mir, propietat de Marc Mir i Capella, germà de Raül M<sup>a</sup> Mir. Els Mir eren, després del Marquès de Monistrol, el propietaris rurals més important de Sant Sadurní d'Anoia; Marc Mir va ser alcalde de Sant Sadurní entre 1888 i

1889. Com tants altres membres de la burgesia catalana, Marc Mir es dedicà intensament a fer política i fou diputat provincial pel partit Conservador entre 1890 i 1901.

Fou justament a les terres de cal Guineu on es van plantar les primeres vinyes americanes que, amb el temps, han donat lloc al paisatge agrari del Penedès. Els Mir van abandonar aviat la idea de tractar amb insecticides les seves vinyes atacades per la fil·loxera com també l'opció de substituir les vinyes per conreus alternatius com els ametllers o el tabac que es proposaven aleshores. El celler de Can Guineu va acollir el primer congrés vitícola d'Espanya el 9 de maig de 1898. Marc Mir era el patriarca de la nissaga; Raül, que com l'hereu era tècnic agrònom, es dedicava també a organitzar excursions i a fer de periodista.

## PEL PIRINEU

### Colònia Agrícola Industrial Pujol y Thomás

La crònica comença amb una descripció del viatge i de la idea que visitaven el país esquarterp i salvatge dels Pirineus: *"Quan a darreries del passat estiu, convidats per uns bons amics, emprenguérem per primera vegada una excursió per les serres dels Pirineus, ens imaginàrem, per endavant, contemplar en aquells llocs selvàtics una sèrie inacabable de muntanyes cobertes de pinars centenaris, entre mig dels quals, altres nombroses espais forestals que complementarien y farien més atractiva la flora d'aquells llocs; y per ací y per allà, cases centenàries isolades en mig dels boscosos, alguns cuidats conreus, pastures y les colles crescudes de remats, manats per pastors d'indumentària antiga y clàssica, ben diferenciats dels que sovint veiem per la terra baixa.*

Quan fórem a Manresa y a l'entafurarnos als pocs escaients vagon de la línia de ferro de Manresa a Berga, y a l'empedra'l comboi sa calmosa e irregular marxa, la curiositat ens impacientava pera abandonar les terres del Pla de Bages y endinzarnos per les muntanyes fantàstiques, afraus, collets y torreneres vertiginoses que en nostra imaginació havíem forjat.

Més, si a l'arribar els trens a les primeres estribacions de les muntanyes llegendàries y a l'arrossegar-nos per sos peus, sens oferien paisatges nous y ben diferents dels de les terres de vinyes que veníem travessant, la realitat ens evidenciava'l contrast de lo que la nostra imaginacions havia fet concebir ab lo que oferia a nostra

expectació: la naturalesa mutilada per la barroera mà de l'home".

El redactor es mostra -com a bon turista de la Catalunya urbana- sorprès que fins i tot al cor de les muntanyes l'home hi deixa la seva empremta "mutiladora" amb la tala d'arbres massa joves: *"El carruatge caminava penosament, y ab sa força d'impotència la màquina feia avensarlo. El tren ab el qual nosaltres ens enlairàvem se encreuà en una de les estacions ab un altre que descendia, y, atrets per nostra curiositat, poderem observar, que 'ls vagon de carrega 'ls omplien arbres joves, tallats prematurament, quals troncs llargs y esprimatxats indicaven clarament que, si bé po-*

*dien ésser utilitzables pera embigats y pera pals de transmissions elèctriques, no foren desarrellats pera sostenir grans pesos ni oposar fortes resistències.*

*La fam de diner de l'home era causa de que plantes joves fossin arrasades abans d'hora y sense premeditació... La contemplació d'aquells espectacle va allunyar-nos l'idea de poder fruir del brillant panorama per nosaltres forjat y que 'ns feia concedir una terra imaginaria. Per una realitat ni somniada, ens deixava veure en altres aspectes lo gran de l'esfullat poema del Pirineus, permetent-nos endevinar ses riqueses y entreveure l'hermós previndrè que ofereixen les seves muntanyes, explotades degudament.*



Magatzem del caseriu i pont de la colònia FOTO RAÜL M. MIR. ARXIU ARB

*Furgant per ses entranyes, cercant els filons minerals que per elles s'hi troben, ne sortirà un nou manantial de riquesa. Però aquest espectacle ens feu perdre la darrera il·lusió de poder esplaïar la vista pels paisatges somniats, ab ses selves misterioses y camps encatifats d'herbam.*

*Són terres molts aspres y rocalloses lo que als ulls s'ofereix; cossos despullats y rígids, muntanyes rogenques, turons xaragallats y torrenteres seques o ab escassos regalims d'aigua. Les pluges tempestuoses, quals aigües desbocades com cavalls sense fre han completat l'obra devastadora de l'home, descarnen les terres y omplen a vessar els llits dels rius pera que esmicolin conreus y portin l'espant y la mort als que viuen a les terres planes.*

*En distints indrets aquella visió de lo que poden ésser nostres muntanyes se'ns manifesta. Per un lloc y per altre veiem com s'aixequen palaus esplèndids, modernes construccions a on l'home hi aporta les roques d'aquelles muntanyes, per extreuen els minerals que la ciència li ha fet descobrir.*

*Camí amunt, unes importants mines de carbó se'ns presenten. Més enllà fàbriques de totes menes, canalitzacions de les aigües dels rius, caudals elèctrics, alguns caseries annexes a explotacions industrials, que evidencien el camí que va a emprendre l'explotació minera del Pirineus.*

*La sorpresa és evident davant el fet que el procés d'industrialització ha pogut arri-*

*bar fins i tot al bell mig d'aquestes muntanyes prepireniques de la mà de ferrocarril, mines de carbó, construcció, enlluminat elèctric, i és clar, la colònia del Collet bastida sota les restes del castell medieval de Guardiola, la llegenda del qual no resisteix la temptació de comentar.*

*Poc podíem imaginar-se això nostres avis quan abandonaven tot contristats aquelles muntanyes que veien ab ses cases ruïnoses a qualsevol preu, atrets pel camí de llum y de progrés que cercaven a la terra plana, pensant-se trobar el lloc de promisió, que la trista realitat els negava. Al terme del camí e ferro, un cas ben palpable, y que pot servir d'exemple, se'ns ofereix. Aquest ens el dóna lo que avui és la Colonia Pujol y Thomàs, de la qual, pera estímulo de nostra gent pagesa, pera ensenyança de tots quants no coneixen aquelles y pera tributar un aplaudiment al senyor d'aquells llocs, ne farem un petit estudi, per manca d'espai no tant extens com se mereix, pera que serveixi d'exemple de les probables transformacions possibles en aquells països y qu'es troben de manifest a Guardiola, establertes pel lluitador, conegut, intel·ligent y actiu propietari, l'agricultor don Pere Pujol y Tomàs, qui, sense dubtar de l'èxit e l'empresa, ni detenint-lo els quantiosos gastos que para portar-la a terme's necessitaven, a força de constància, voluntat, iniciatives y treball, ha convertit aquells abans solitaris llocs, en centres de vida y d'activitat.*

*La finca, avui veritable colònia, està emplaçada en l'antiga Baronia de Guardiola, quals terres envolten l'antic castell que les domina, essent objecte d'activa explotació.*

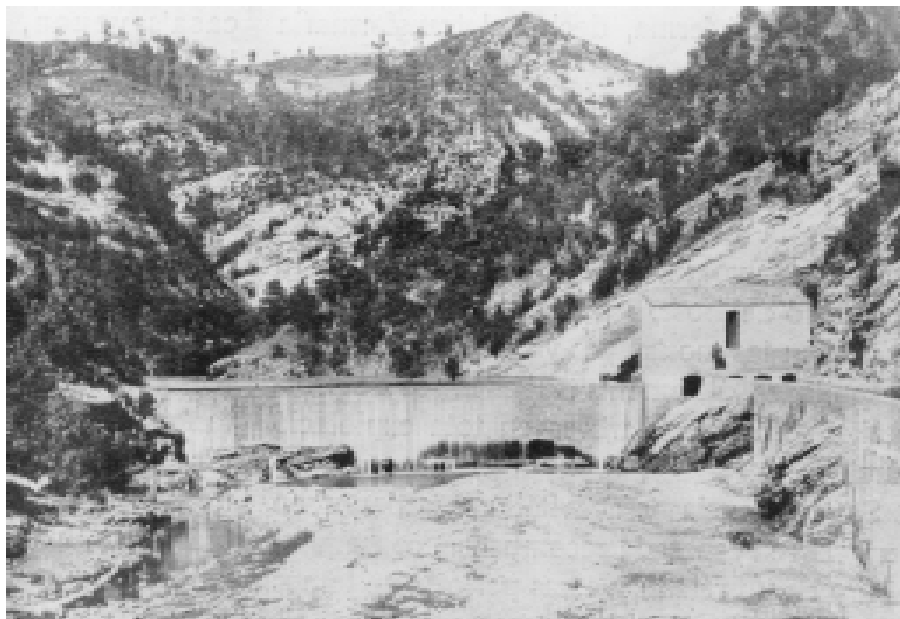
*A tal intent les antigues edificacions han estat separades y eixamplades, constituintsen altres de noves molt important.*

*Se troba la Colònia enclavada en el mateix terme de Guardiola, sobre un de quals turons s'aixeca l'antic castell, que, com guarda vigilant de l'encontrada, la protegeix. Els vestigis que encara queden d'aquella fortalesa porten a la memòria antigues gestes dels naturals del bergadà, que a l'entorn d'aquelles parets se cobriren de glòria diferents vegades en defensa de la terra.*

*El visitant d'aquelles contrades podrà enterar-se dels episodis que's desenrotllaren en aquelles ob ocasió de la lluita entre'l Rei d'Aragó Pere IV y el desgraciat Rei de mallorca, Jaume II.*

*Després d'haver perdut aquest el reialme, y ab l'intent de recuperar les terres del Confent y del Rosselló, arplegà'l mallorquí una partida de cerdans al poble de Serchs pera invadir la Cerdanya.*

*Sabedor el rei aragonès de les intencions de son cunyat, va disposar que'ls bergadans portessin ajuda als partidaris que tenia a Cerdanya; y ab tal propòsit sortia de Berga una expedició*



**Presa del canal de Saldes** FOTO RAÛL M. MIR. ARXIU ARB



**El canal de Berga** FOTO RAÛL M. MIR. ARXIU ARB

composta de gent riada que ja havia lluitat altres vegades contra les forces del rei de Mallorca; més aquest, havent pogut aconseguir que ses tropes arribessin al punt estratègic de Guardiola abans de que les de Berga haguessin pogut forçar el coll que havien de franquejar els berguedans, s'apoderà del castell.

La lluita que s'entaulà entre ambdues tropes fou enpenyada; els esforços d'una y altra banda, desesperats; la decisió d'uns pera desembarassar el pas y els altres pera tancar-lo, extraordinària; mes a la fi, l'empenta dels berguedans empenyia a recular als cerdans, que després de la lluita tant empenyada's vegueren obligats a tenir de rendir el castell.

El premi de la victòria fou, no obstant, molt costós, puix foren tantes les baixes que tingueren els de Berga, que's trobaren impossibilitats de continuar l'expedició, tenint-se d'accontentar ab guardar el castell.

D'aquesta data, el lloc guanyat després de tant sagnant disputa, es conegut ab el nom de Collet d'Ina, per ésser d'aquest poble cerdà els que disputaren el pas als berguedans.

Més tard al tornar a Berga Pere IV, el dia 1er. D'octubre de 1363, anant al Roselló, el Consell de la vila de Berga proposa al rei comprar-li la Baronia de Guardiola y la de Llenes, de les quals era amo, per haver-les adquirit de sos antics naturals senyors. Acceptada per l'aragonès la proposta, y efectuada la venda, passava'l Consell de Berga a fer-se amo y senyor de la Baronia, ab sos naturals, terres y jurisdiccions, civils y criminals, concedint el rei, ab aquesta ocasió, privilegi pera la prosperitat de ses indústries de passadors y teixidors de llana, com igualment fixava'l regim de sos gremis; y ab altres concessions permetia el transport lliure de tota mena de mercaderies de Guardiola en trots els dominis de la Corona.

Però el que ens interessa és la descripció de la finca del Collet d'Eina i dels Fangassos, l'indret on Pujol i Tomàs construí la seva colònia industrial:

D'allonses ensà'l Consell de Berga vingué usant el títol de Magnífic, essent, fins als temps moderns, senyor y amo de la dita Baronia.

A l'any 1878 l'Estat la venia a don Pere Pujol y Thomàs, que passà a ser-ne amo y senyor.

Aquest al fer-sen càrrec trobava les terres, les edificacions y els boscos en el més deplorable estat.

El Casal del Collet d'Ina y el de Fangassos amenaçaven completa ruina; no hi havia cap via de comunicació; les terres se trobaven cobertes de rocs; les muntanyes pelades, sense cap arbre als boscos, y els camps rentaven sols les migrades collites que podien arrancar-los conreus tant migrats, com pobre y miserable era la situació de sos conreadors.

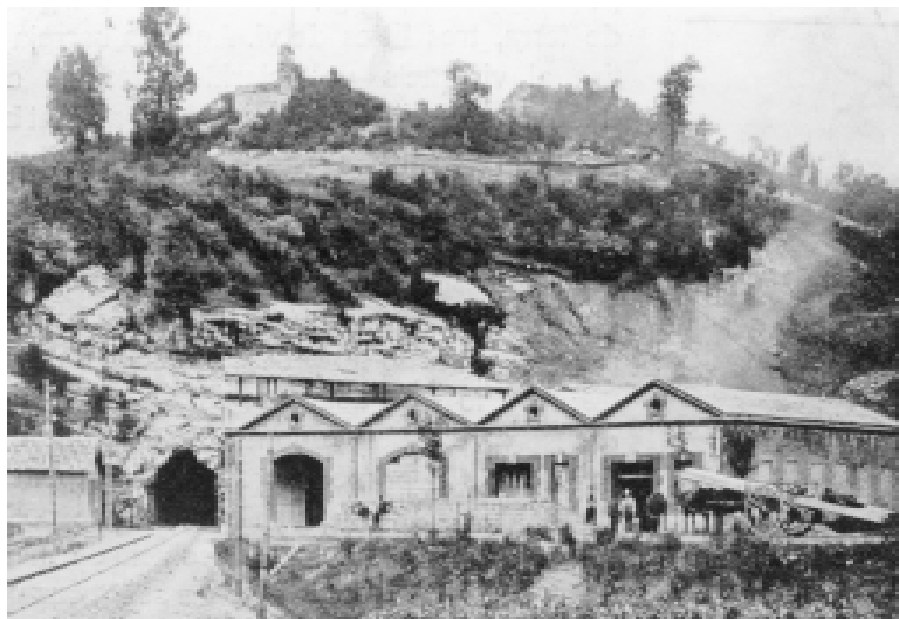
Don Pere Pujol, fent-se càrrec de que en tals condicions no podia mai resultar reproductiva l'adquisició d'aquella finca, sense defalliments y ab resolució ferma, decidí el transformar-la y millorar-la.

Comprentent tota la importància de l'arbrat y ab el convenciment de que tal element de prosperitat havia de servir de palanca pera capgirar la manera d'ésser d'aquells predis, posà tota sa voluntat y empleà sos esforços en la creació del bosc, y així pogué veure com se vestien les muntanyes y's cobrien les terres despullades, d'elements tant eficaços de prosperitat com son els arbres en tota explotació rural.

Sa constància y activitat no tardaren en fer-li rebre l'esperada recompensa, conseguint al fi y

en un relatiu y escàs període de temps veure coberts d'esplendorosa vegetació els erms coberts d'esplendorosa vegetació els erms soleiats, y poder senyalar com la nova vestimenta dels boscos fos tant atapeïda, que les aclarides y quintades bastessin pera poder suministrar diàriament a les mines de Fígols més de cinc tonelades de rulls y barres pera estampar les terres y assegurar les galeries, sense que'l bosc ne sofrís ni mica.

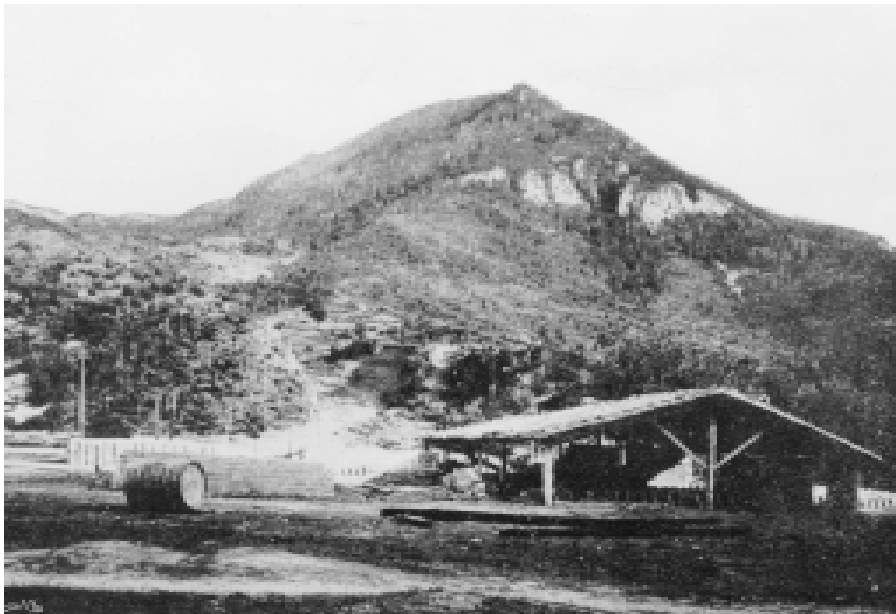
Les aclarides que's practiquen als alzinars donen a la Colònia matèria abundant pera les carboneres, quals crescuts rendiments, sumats als de la indústria que s'hi practica de mànecs per als arreus de pagès y pera les eines de les mines, posen bé de manifest y proven d'una



Fàbriques de ciment y calç hidràulica FOTO RAÏL M. MIR. ARXIU ARB



Estació de ferrocarril de Guardiola FOTO RAÏL M. MIR. ARXIU ARB



Rejoleria y teuleria de la Colònia FOTO RAÜL M. MIR. ARXIU ARB

manera gràfica la intel·ligència quan està su-  
peditada a una voluntat.

No deixa també de resultat interessant altra  
explotació que allí se practica. Ens referim a la  
que's dona a les fustes de faig, que hi són en  
abundància, destinant-se a les indústries de  
mobles y a les carreteries.

Ab tot y son temperament transformista y l'es-  
guard als avensos y als progressos, l'actual se-  
nyor de la Baronia presta tota sa admiració a lo  
que, tot y essent de l'avior, mereix respecte. Y així  
conserva y venera les runes, les parets d'edificis  
que, exhalant aires de temps llunyants y essent  
testimonis vidents de passades èpoques, estutxen  
records y tradicions perdurables y estimats.

La casa pairal del Collet d'Ina amenaçava  
enrunar-se. Els anys y les vicissituds dels temps  
havien pogut més que la voluntat dels homes que  
l'aixecaren. Lluny d'enrunar y desfer aquells  
edifici centenari que havia aixoplugat a passa-  
des generacions y havia estat testimoni de tants  
fets, aixecant sobre ses despulles una edificació  
nova y flamant, que esborrés tota idea del pas-  
sat, lo senyor Pujol lo que ha fet ha estat recons-  
truir-la, ampliar-la y posar-la en condicions que  
enquadressin a les necessitats d'avui. Lo que  
trenta anys enrera era una runa, es avui un  
casal superb, extens, que aixopluga a moltes  
famílies y continua servint pel fi que 'ls qui el  
bastiren se proposaren: que fos acolliment per  
l'home y que sota son teulat s'hi apleguessin les  
generacions que al redós de la Baronia  
d'ampressin.

Les ampliacions que al costat de l'antiga ca-  
sa's veuen, formant la fàbrica de ciment blanc y  
de calç hidràulica. Avui la producció d'aques-  
tes matèries i, que està iniciant-se, es d'unes deu  
tonelades diàries, que s'empleen en les edifica-  
cions de la Colònia. S'estan fent estudi, actual-

ment, pera engrandir les produccions, així de ci-  
ment com de calç hidràulica, havent-se donat  
principi a la construcció de magatzems i dipò-  
sits de lo que ha de ésser una importantíssima  
explotació.

Els Fangasos és altre antic casal que, com el  
de Ina, amenassava enfonsar-se. Ha estat tam-  
bé reparat y eixamplat. Serveix pera habitació  
de famílies pageses que treballen les terres de la  
fanca.

Un altre dels nostre gravats reproduceix el  
caseriu y magatzem de nova planta edificats  
cora'l noi pont, també propietat del senyor Pu-  
jol, de tres arcades, que s'aixeca sobre'l Llobre-  
gat. Són vint les famílies que hi habiten, totes  
elles ocupades en la Colònia. Els magatzems, que  
havien estat fàbriques de mosaics, que tingu-  
ren d'abandonar-se per dificultat de l'acarreg, avui  
s'utilitzen pera corrals de bestiar y pera  
gallinera.

L'explotació minera, arran mateix de la línia  
del ferrocarril y a la mateixa entrada de la fo-  
radada que sota'l castell tingué d'obrir-se  
para la circulació dels trens, comte ab uns espa-  
ciosos magatzems de quatre naus que serveixen  
pera estibar-hi el ciment i la calç hidràulica que  
en el gravat que reproduïm se destaca sobre  
l'edifici. Els minerals pera'l ciment y la calç  
disten poc dels forns a on són portats a coure,  
anant a parar, per la diferencia del nivell, a pa-  
part posterior de la fàbrica a on les moles els  
polvoritzen.

Altre dels gravats dona l'impresió de l'antic  
molí y del pont romà de Guardiola, per ont  
passava'l camí ral que va a l'alta Montanya. El  
molí ha sigut transformat en central elèctrica, que  
dona l'energia a les mines de carbó de la Compa-  
nyia Olano. El pont també ha sigut reformat pera  
poder resisitir les intempèries del temps.

Lla presa del canal del riu Saldes, es la que  
donarà força a les fàbriques de ciment y de calç.  
Té un salt de 18,60 metres. Els 500 litres d'ai-  
gua per segon d'aquesta presa, en temps d'esti-  
atge produeixen una força mínima de 120 ca-  
valls, que la major part de l'any arriba a la de  
300 cavalls. Un canal de més d'un quilòmetre  
de llargada es el que condueix y porta les aigües  
de la presa.

El canal de Berga, d'uns 20 kilometres de llar-  
gada, construït per la Companyia Industrial  
d'aquest nom, portarà la força a una fàbrica de  
filats i teixits y assorteix ab son fluid elèctric a  
Berga y a l'explotació de Carburos metalics. En  
el fons del gravat que reproduceix aquesta vista  
s'hi veu la Central elèctrica de que hem parlat  
abans.

Al terme de la finca de que'ns ocupem y en la  
confluència dels rius Llobregat y Bastareny, hi  
ha emplaçada l'estació final de la via del carril  
de Manresa a Guardiola y a on la Societat  
Asland, dels ciments del Clot del Moro de la  
Pobla de Lillet, pretén aixecar-hi altra estació  
pel servei y carreteig de sos productes.

Un altre dels gravats que publiquem, dona  
idea de les rejoleries y teuleries establertes a la  
Colònia per a'ls serveis de la mateixa, y que ab  
gran economia y facilitats poden ser ateses, tant  
per l'adequada qualitat de les terres com per  
ésser fàcilment provistes de llenyes y faixins  
que 'ls boscos produeixen y als que fàcilment s'hi  
dona accés.

Ab lo esposat, queden senyalades les  
importantíssimes transformacions que s'han  
operat en lo que es avui Colònia Pujol y Thomàs,  
essent de notar el període relativament curt ab  
que s'han portat a terme.

En el vinent article, ja fixada la situació en  
que queda la colònia, les transformacions sofer-  
tes y l'orientació que s'hi endevina, mirarem de  
senyalar quant d'interessants pogueren obser-  
var al visitar-la, pera donar idea de la impor-  
tància que, tant baix el punt de vista agrícola  
com industrial ofereix aquest centre de les mun-  
tanyes pirinenques, que sols una voluntat y una  
intel·ligència privilegiada podia fer prosperar,  
coneguir que llocs pobres, solitaris y tristos, com  
per encantament, passessin a ésser-ho de vida,  
de moviment y de riquesa."

## Notes

- 1.- La revista s'editava al carrer del Notariat nú-  
mero 7 i el número que publicava l'article que  
comentem era el 20.

Raül M. Mir