



Eivissa, arquitectura arcaica

per Ferdinand Joachim

L'any 1980 i organitzat per l'arquitecte Philippe Rotthier, va tenir lloc a Eivissa el I Taller sobre arquitectura arcaica. Hi varen participar, junt amb estudiants d'arquitectura, Ferdinand Joachim i Valérie Gévers, arquitectes i professors d'arquitectura. Dels resultats d'aquest treball, en nasqué Eivissa, construcció arcaica, que va ser presentat al Prix Européen de la Reconstructions i obtengué el «prix recompensant un essai sur la culture traditionnelle». Fou concedit a París l'any 1982.

Aquest assaig, ampliat i revisat donà origen al llibre *Ibiza, le palais paysan*, publicat a Brusel·les (*Archives d'Architecture Moderne*) el 1984. Quatre anys de treball, des de la celebració del I Taller sobre la construcció arcaica eivissenca fins a la publicació d'un dels estudis més complets i rigorosos sobre la casa pagesa eivissenca. Eivissa, el palau pagès en versió catalana apareixerà pròximament.

El present assaig proporciona una visió i una interpretació peculiar i nova. Els autors «viatgers testimonis», de la mateixa manera que un Diodor Sícul o els arquitectes dels anys trenta, resten fascinats per l'encant i la bellesa de la construcció rural d'Eivissa. Els anys trenta, però, la casa pagesa servirà als arquitectes per justificar el projecte modern. Diverses interpretacions han intentat explicar, des d'aleshores, les preguntes que sempre ens plantejam davant d'aquestes construccions. Veim, no obstant això, que des de les interpretacions funcionalistes no s'aconsegueix de donar respostes satisfactòries per bé que ometen raons de caire psicològic o religiós. Raoul Hausmann és el primer a introduir nocions provinents de l'antropologia o de la història de les religions.

Per a aquesta «generació» d'arquitectes, en la casa pagesa eivissenca es troba alguna cosa que, mitjançant la comparació, pot ajudar a devaluar la noció de progrés: la casa pagesa és antihistòrica, es resisteix al pas del temps, resta en el domini de l'etern retorn.

BARTOMEU MARI

L'illa, símbol de l'aventura humana, «arca tancada que porta en si la imatge d'una misteriosa perfecció...»¹ ¿serà l'ocasió de confrontar la imatge del nostre propi món amb la d'una societat «innocent» i potser així, explicar-nos el com de les nostres (pròpies) tares?²

Girar l'esguard cap a l'interior de l'illa és oblidar les seues coordenades i trobar un temps i un espai diferents.

LA MESURA I EL TEMPS DEL GEST I DEL CAMÍ.

«El temps espiritual, l'actitud filosòfica de les societats on el més i l'excendent no tenen sentit, on el treball encara no es ven». La casa d'Adam,

la cabana rústica, és el símbol dels orígens i de la renovació com a «variant última del mite arcaic de la repetició del gest arquitectural»³.

QUINA RENOVACIO? QUIN PROJECTE? LA TRADICIÓ DEMÀ? PER QUÈ?

Eivissa, cal recordar-ho, és una de les illes Balears, però es tracta d'un artifici geopolític fora d'una proximitat relativa a les veïnes Menorca i Mallorca. Per la seua història i la seua cultura, és un món diferent el que descobrim.

Fundada probablement el —654 pels cartaginesos, la ciutat d'Eivissa, aleshores IBOSIM, s'estén, segons el costum púnic, pel rera país on s'instal·laren els agricultors als quals

devem, encara avui, la casa pagesa eivissenca. Són aquestos agricultors els qui asseguren les necessitats alimentàries i aviat l'autonomia completa de la nova ciutat.

D'aquesta manera, Eivissa (IBOSIM), Ciutat Estat, annexa la totalitat de l'illa i dóna el seu nom, fet estrany, al conjunt del territori insular.

Després de la caiguda de Cartago, se succeïren, nombroses, les diverses ocupacions i invasions, de les quals, la instal·lació dels àrabs ha deixat traces sensibles, apreciables encara avui, en els costums i la cultura de la societat rural. El segle XIII s'implanten a l'illa els catalans, que li donen les seues estructures socials i, essencialment, les seues tradicions i la seua cultura tal com se'ns mostren actualment. Però això fa referència a la part històrica.

1 Jean SERVIER, *L'Homme et l'Invisible*, p. 181.

2 Claude LEVI-STRAUSS, *Tristes Tropiques*, p. 350.

3 Mircéa ELIADE, *Le Mythe de l'éternel Retour*, p. 146.

Girem l'esquena al litoral i descobrim al cor de les terres el temps diferent d'un altre món, el dels camps.

L'objecte de la nostra investigació és la casa pagesa, però aquesta és inseparable del mode de producció agrària i dels determinants mítics i culturals que fundaren, i que encara perpetuen, per tradició, els usatges, els costums i els sabers pràctics necessaris per al seu funcionament i la seua subsistència.

Una breu mirada sobre la societat local ens fa entreveure que, malgrat el xoc de la història, encara avui ha preservat la seua especificitat i la seua identitat. La família, «unitat econòmica de producció i de consum»,⁴ era, fins fa poc, l'únic fonament de l'estructura social. El poble, entorn de l'església, és, amb la cristianització, l'aportació recent d'una política emanada de les autoritats a fi d'induir la societat rural sota el control de la ciutat.

Les pràctiques consuetudinàries tendran per efecte preservar un equilibri just entre recursos, unitat de producció —casa-finca— i demografia.

Més enllà de la família comunitària, el segon fonament de la societat eivissenca era —i és probablement encara— el PARENTIU, que en constitueix la xarxa d'interdependència i d'AJUDA MÚTUA.⁵

En el pla de l'economia, la llar, és a dir, una família, no produeix més que els béns necessaris dels quals té necessitat immediata i no coneix l'acumulació, més que a curt termini.

En l'aspecte dels comportaments, el grup té prioritat absoluta sobre l'individu i imposa, en nom del control social que suposa, una conformitat estricta a les normes de la col·lectivitat.⁶

En fi, quant a la gestió dels interessos d'aquesta comunitat, competeix als més vells de decidir en cas de litigi. La no-divisió del treball, és a dir, l'absència d'especialistes en l'execució de les feines, confereix l'autoritat només a l'experiència i, doncs, als vells.

Aquestos diversos aspectes de la societat local, com d'altra banda la seua forma DEMOCRÀTICA de gestió, poden estar emparentades

amb les formes de les societats agràries pre-estatals. Si la religió cristiana s'ha imposat recentment en els camps, al començament d'aquest segle encara eren nombroses les d'un paganisme que testimonia l'antiguitat de la col·lectivitat pagesa.

La casa pagesa de l'illa és una «ARQUITECTURA SENSE ARQUITECTE», direm una «CONSTRUCCIÓ» per a distingir-la, segons els termes de L. Krier, de la dimensió intel·lectual de l'arquitectura, en tant que acte que és limitada a la materialitat de les solucions tècniques. Però si la casa pagesa eivissenca és una construcció, l'arcaisme que ella testimonia ens transporta a tot un altre ordre de preocupacions.

La presència de formes arcaiques, que s'observa en diversos graus, és, o almenys era fins fa molt poc temps, un dels caràcters permanents del món pagès. És aquest ALTRE TEMPS el que nosaltres anàrem a buscar al cor d'Eivissa. Es tracta ben bé d'un temps diferent que Eivissa, per l'especificitat geo-física del seu territori i les circumstàncies de la seua història, ens restitueix in extremis des de la nit del temps.

L'arcaisme, aquí, ha de ser entès en el sentit d'un mode de pensament, d'un sistema de valors, d'actituds socials o, fins i tot, en el sentit d'un mode de producció i de totes les interaccions entre aquests diversos determinants. Comprendre la complexitat d'aquest tot obliga a captar-ne el sentit en els seus orígens. D'aquests orígens, cal remarcar-ho, la societat pagesa actual de l'illa, n'ha perdut per sempre la memòria. L'interès de la casa eivissenca, del camp, vista com a objecte d'estudi, troba el seu valor de MODEL TEÒRIC perquè és preservada més enllà de la memòria per l'hàbitat del gest. La baula que manca, que permetria de reconstruir el canemàs complex de les seues raons, resideix en el relat perdut de la seua fundació. Mircea ELIADE ens ensenya que les societats arcaiques o «primitives», segons els autors, són en primer lloc i abans que res, societats fundades sobre una aprehensió religiosa del món, excloent-ne qualsevol paper al profà. Tot lloc, tota cosa és sagrada, tot acte és sacrament, ofici religiós. A l'origen de tot acte i de tota cosa hi ha l'acte fundador dels déus tutelars o herois fundadors, reiterat de seguida pels homes. La creació, la invenció són obra dels déus i no corresponen als homes, que es limiten a la repetició ininterrompuda dels actes

primordials de fundació, negant tota transformació en aquest procés de replicació.

L'acte de creació, d'invenció, és un fet que pertany a la història, constitueix, d'alguna manera, l'acte sacrileg pel qual l'home s'alliberarà dels déus, compartint amb ells d'ara endavant una part de la creació que anirà creixent.

Així, en les societats arcaiques, l'home s'inscriu en un TEMPS CÍCLIC alimentat per la reiteració perpètua de la creació del món i refusant la història.

A la memòria de la història s'oposa, doncs, la memòria AHISTÒRICA d'una gènesi, és a dir, d'un Temps Sagrat, «EN AQUELL TEMPS», perpetuat a través de la tradició.

A partir d'aleshores, què passa amb tot això? ¿O com aquesta realitat d'ordre alhora espiritual i operatiu, lligada als diversos determinants de la fixació agrària, es traduirà concretament entre altres coses en l'hàbitat, en aquest cas la casa pagesa, en termes de forma, de significació, i en termes de mode de producció, dels quals resultarà un «savoir-faire» tècnic? L'hàbitat, CASA de l'esperit i refugi del cos, troba la raó primera en la necessitat que sent l'home de fixar les coordenades espai/temps a partir de les quals prendrà possessió del seu territori.

HÀBITAT ABANS DE L'HÀBITAT, EL RITUAL ÉS LA FORMA PRIMERA DE LA CASA en el sentit que designa cada moment de l'espai i l'ordena en un cosmos que integra l'univers.

La casa/temple (IMAGO MUNDI) té doncs per finalitat primera posar ordre a l'univers que l'envolta a partir d'un punt determinat. Estàtic, centre del món, n'integra la imatge.

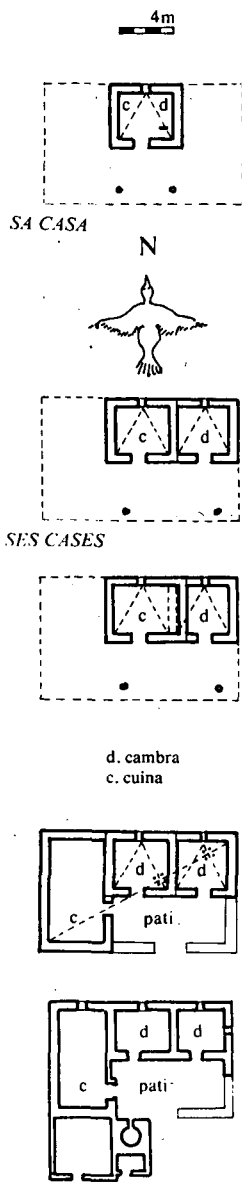
El suport mnemònic d'aquesta representació és el mateix cos de l'home. Des d'ara, l'home, a imatge de l'univers, és el model que presidirà la fundació del temple, de la casa, però igualment de la ciutat i, més enllà, del conjunt del territori inscrit en la seua empresa. Informat així de la realitat antropocòsmica de la casa i dels diversos nivells de significació que la casa porta, ens estarà permès, si no obligat, d'observar i de no concedir res als efectes de l'atzar o a les fantasies d'una espontaneïtat que no constitueix, de fet, més que un desconeixement de la complexitat i del gran rigor de tota producció «primitiva».

4 Danielle ROZENBERG, *San Miguel, Village ibicenco*. Traditions culturelles et Développement touristique, p. 35.

5 Ibid., p. 51.

6 Guy ROCHER, *Introduction à la Sociologie générale*, p. 92.

EVOLUCIÓ HISTÒRICA LA PAÏSSA



La casa eivissenca, segons tota probabilitat, s'inscriu en un ambient «geo-històric» que permet d'arribar a una conclusió, almenys en una qüestió, a saber, que comparteix fonts comunes amb les grans civilitzacions de l'antiguitat del Pròxim Orient (Fenícia, Egipte, la Jònia antiga, Israel, Mesopotàmia, etc...)

No tornarem aquí sobre les diverses traces que confirmen aquest parentiu, però ens serà fàcil, sobre la base d'aquesta hipòtesi, de situar millor la significació i el sentit que convé atribuir a cadascun d'aquests aspectes, bé es tracti de la forma o de les condicions tècniques de la seua realització.

Si no la Utopia, si no el transcurs

iniciàtic de l'Odissea, l'Illa és aquí, al marge del procés de transformació de la història, el lloc on tantes coses encara habitades de divinitats que presidiren llur creació, ens parlen en llur nom.

La pedra angular genera l'aresta de l'angle, AXIS MUNDI, que fixa, al si del món subterrani, el cap de la serp. Abans de ser l'argument mecanicista d'una apropiació funcional de l'espai, àdhuc abans de ser la imatge d'una voluntat humana que té la finalitat d'«imposar l'ordre de la racionalitat»⁷, l'ortogonalitat és, al principi, en les categories formals de l'arcaisme, una representació del món que ja integra el principi de transcendència al mateix temps que el seu corollari, la separació entre l'home i la divinitat a la qual tendeix.

El drama d'aquesta separació troba la seua resolució a través d'una hierogàmia simbòlica manifestada, adés en un ritual de regeneració que reactualitza el temps sagrat de la fundació, adés en un element de decoració sota la forma abstracta d'un símbol; adés, encara, en la forma arquitectònica de l'hàbitat o de les seues parts. La hierogàmia, és a dir, els diversos símbols que representen les nocions còsmiques entre el cel i la terra, ocupa un lloc preponderant. És present en els traços que organitzen el tot i les parts i també les parts dels espais i dels diversos membres arquitectònics entre ells, en una perfecta «comodulació». Així, a més de l'evidència que la «simetria», com a hierofania còsmica ja presentada en el pensament arcaic, regna sobre la casa del pagès eivissenc, les relacions simples que organitzen entre elles les dimensions són portadores dels elements d'una geometria sagrada.

Encara, una porta (és a dir la porxada) és un quadrat, símbol de la terra, coronat de la mitja circumferència, representació del cel. La juxtaposició d'aquestes dues figures geomètriques remet, de la mateixa manera, al principi de medialitat, és a dir, de la unió del diví i de l'humà.

Així mateix, la columna, o sobretot les dues columnes que enquadren la porta, remet ben evidentment, a més d'als diversos ritus iniciàtics del passatge, igualment per via de conseqüència, sempre al mateix principi de medialitat que reuneix el cel i la terra. D'altra banda això ja ha estat expressat en la colum-

na, que la tradició assimila a l'arbre còsmic.

I de la mateixa manera en els objectes, les decoracions i els ornaments, on predomina l'alfabet simbòlic d'un llenguatge màgic. Són els signes heretats del neolític llunyà que contenen la gènesi del món, els seus combats exemplars i les seues unions, els ritmes de l'univers i de la vida.

DÉU EN EL SEU TEMPLE... La mateixa estructura de la casa es resumeix en el seu principi de creació. La cèl·lula de base que genera el conjunt de l'hàbitat en els seus espais, en les seues dimensions i en la seua organització, n'és la UNITAT com Déu és U. Aquí, el desdoblament de la cèl·lula, el doble quadrat evocat en les descripcions bíbliques dels temples o encara constatat en els temples egípcis i més tard reprès en l'església cristiana, remet al primer nombre multiplicador, DOS o la manifestació de Déu; n'és a la terra l'hàbitatge, el temple. La sala, «quadrat llarg» i centre simbòlic de la casa eivissenca, és disposada mediana a l'eix Nord-Sud. Per l'obertura de la porxada, cap al sud, rep els raigs solars des de l'alba al crepuscle fixant així les referències espai/temps del territori i del ritme de l'agricultura.

SIMBOLISME DEL CENTRE. Per la «paradoxa de la consagració de l'espai»⁸, la casa revela un «punt fix» absolut, un centre⁹ geogràficament múltiple i u, en tant que hierofania. Constitueix així un punt de referència a partir del qual és descrit el territori, «acte d'orientació»⁹ que, a escala humana, és la repetició de l'acte primordial de la creació del món.

...I DÉU CREÀ L'HOME A LA SEUA IMATGE... (Gènesi, I, 27)

A l'associació cos-cosmos, respon l'associació cos-casa. El cos a partir d'ara és la casa, l'instrument mnemònic que representa, explica i justifica la seua organització com a reflex de l'ordre social que sosté. Heus ací explicat el cap que comanda el cos i, en llur jerarquia i llur funció, cada una de les parts.

Però la casa i el registre de significacions que n'han dictat la forma són inseparables de la producció agrària i del ritme ritual del seu calendari.

En la mesura i en el temps del gest i de l'evolució, la casa pertany a aquest ritme que regula els gestos

⁸ M. ELIADE, *Traité d'Histoire des Religions*, p. 319.

⁹ M. ELIADE, *Le Sacré et le Profane*, p. 22.

⁷ Gilles LAPOUGE, *Utopie et Civilisation*, p. 11 i 12.

quotidians i estacionals del cicle agrari. La producció de l'hàbitat i els diversos rituals que asseguren la cohesió social del grup tot regulant-ne els diversos moments de l'agricultura, participen d'un mateix ecosistema que integra cada moment, cada cosa, cada producte, en una economia dels mitjans i del gest. Es tracta d'una economia on no es perd res, sense deixes, que recobreix el conjunt dels gestos i dels recursos, realitzant l'autarquia del grup.

La savina, que intervé en les obres de fusteria o de fabricació de sostres, és el producte de l'economia del gest sotmès a les normes antropomètriques d'aquest. Esporgada periòdicament, proporciona les branques de la poda que alimenten el forn de calç, però que serviran també de substituït dels tegells en la construcció dels terrats que cobreixen els corrals o es trobaran addicionades al morter de la terra dels murs o, encara, alimenten els focs domèstics.

L'expressió «d'una pedra, dos colps» troba aquí tota la seua significació; és una quasi-constant que recobreix el conjunt de gestos lligats a una producció fonamentada en l'autarquia.

Un altre tret important destaca entre les tècniques locals i il·lustra ben bé les condicions tècniques lligades a una economia tancada en si mateixa; seran les solucions d'evitació, per diverses formes substitutives, del material, tot recurrent a l'art de l'artesà o a una producció manufacturada. D'altra banda, convé considerar, en el cas present, el terme «substitució» no en el sentit d'una cronologia, sinó com a diferència en relació a les tècniques més artesanals que s'imposen a les formes tradicionals més recents.

La fusta afaïonada, rara a l'illa, serà substituïda, si s'escau, pel morter de calç alçat sobre una carcassa de canís. Però la fusta, d'una utilització encara prou freqüent, esdevé al seu torn el material substituït del ferro o de la terra cuita.

La porta és col·locada sobre pol·leuera de fusta mentre que la gàrgola (canal) que recull les aigües de pluja és una branca d'arbre fruïter tallada fonda, com podem veure encara en la tradició rural egípcia.

Els sabers pràctics, fixats a aquesta forma d'economia, no són competència exclusiva de cap artesà o especialista, sinó de TOTS, és a dir, del

pagès. Condició de la seua autonomia, que defensarà gelosament al llarg dels segles, el saber d'una família recull el conjunt de coneixements necessaris per a la supervivència del grup. El pagès NO ESPECIALITZAT sap fer paret, sap concebre i realitzar la seua casa, conservar-la igual que sap empeltar els arbres, podar les vinyes, criar animals, cultivar les terres seques i les irrigades, és apicultor, sabater, fuster, metge, llevador, etc...

Cadascuna d'aquestes activitats, regida per un nombre LIMITAT de solucions, REPRODUÏDES I PERFECCIONADES PER L'EXPERIÈNCIA, és transmesa de generació en generació, és a dir, constitueix un PATRIMONI PERDURABLE, una HERÈNCIA llegada de pares a fills, que no contradiu cap fluctuació dels modes de natura mercantil.

Cada terme d'aquest saber és LENGUATGE, és a dir, CONVENCIIONS RECONEXIDORES i, doncs, REBUDES PER TOTS. El que és vertader per a la forma que diu les coses, ho és també, d'una manera subjacent a aquesta, per les condicions tècniques de la seua realització. Llenguatge alhora tècnic i pouat dins una argumentació d'ordre espiritual, fóra atzarós d'intentar separar-ne els determinants sobre l'única base d'una explicació funcional. Nogensmenys, molt sovint hi ha una convergència sorprenent entre el gest arqueològic i la millor adaptació —adequació— a les realitats tecnològiques. Els mitjans són els que proporciona una naturalesa, tanmateix parsimoniosa, i un mode de producció que exclou, com hem vist, a falta d'artesans, els productes d'una indústria.

Tècnicament perfecta, responen a totes les necessitats de l'habitant, en adequació total al clima i, en fi, en simbiosi perfecta amb el seu entorn, la casa és abans que res la resposta exacta a les raons especulatives i al sentit de l'«habitar»¹⁰ expressat en la seua forma. Contràriament a la interpretació pintoresca generada en el romanticisme dels viatgers del segle XIX i continuada amb el pensament modern, la casa primitiva és en primer lloc l'expressió d'un ordre, d'una voluntat que els déus dictaren en un altre temps. L'ordre és la seua finalitat i també la condició de la seua perennitat amb la del grup que

l'ha produïda. Direm, per distingir-la de les produccions històriques i més particularment de les obres dels arquitectes, que està FORA DEL CAMP DE LA CRÍTICA. També en allò que és, com la societat que l'ha produïda, no està subjecta a cap evolució sensible, roman immutable des de temps immemorials. Així com la societat que l'ha produïda, la casa eivissenca no té pas història.

Si no com a model, la casa eivissenca, o de manera més general, la casa primitiva, podria tenir valor de MODEL CRÍTIC, en relació a les nostres societats i llurs produccions, inscrites en un procés de producció comercial fundat sobre el malgastament i la incoherència.

No cal dir que no hi ha cap descripció innocent i que, portadora d'una crítica, ja és construcció d'un PROJECTE.

Direm que la casa és modèlica. L'hàbitat contemporani haurà sofert un doble fracàs en la forma i en els mitjans de realització. En quant a la forma, perquè li manca el suport d'un simbolisme col·lectiu que pugui ser rebut i compartit pel conjunt del cos social. Quant a les condicions tècniques de la seua realització, perquè s'han perdut els cultius d'oficis i l'experiència que en garantia d'eficàcia, per un experimentalisme individualista cada cop recomençat. La limitació d'algunes solucions experimentades, l'ha substituïda la informació d'una multitud de mitjans que ja no oblitera el temps pervertit del ritme capitalista de la producció i del consum.

Aquí, potser, l'evocació de la casa primitiva, de la «CASA D'ADAM AL PARADÍS»¹¹, és el lloc d'una interrogació, no només sobre la necessitat d'abolir un model econòmic que porta al caos, sinó també d'interrogar-se sobre l'acceleració d'un procediment de transformació erigit com a finalitat.

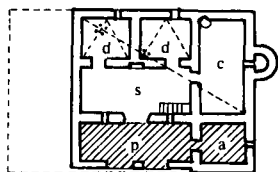
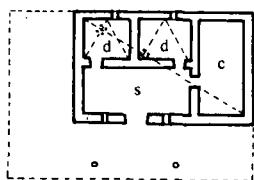
SINOPSI TIPOLÒGICA I FASES «ACABADES» DE LA CASA PAGESA EIVISSENCA

Dos factors intervenen en la producció de la imatge tan diversificada de la casa pagesa eivissenca. Són, d'una part, les diferents fases d'«acabament» i les prioritats singulars que es poden constatar en les seues diferents formes. Aquestes fases d'«acabament» estan lligades a les necessitats específiques del pagès i la seua família. Igualment, la definició més estrictament funcional del programa, pel que fa a les dependències que constitueixen, en la seua

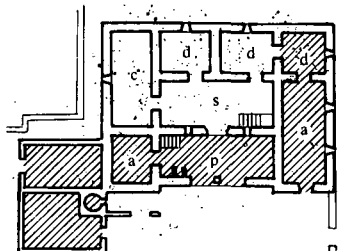
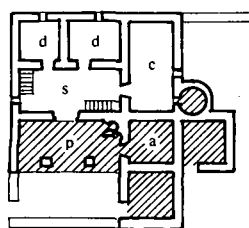
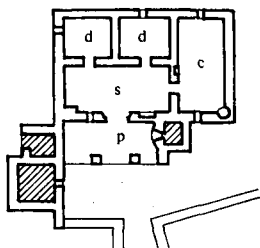
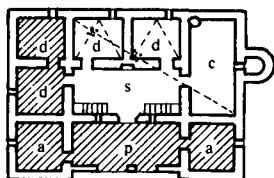
10 Henri LEFEBVRE, *Le Droit à la Ville*.

11 Joseph RYKWERT.

EL CASAMENT



- s porxo
- p pòrtic cobert
- a magatzem
- c cuina
- d cambra



diversitat, l'avant-pla de la casa. La unitat constant mínima, la «unitat de base», és la cambra. Aquest espai edificat, l'ordenació i les dimensions del qual generen el conjunt de l'edifici, es caracteritza per la seua forma rectangular veïna del quadrat. La mateixa cèl·lula de base pot ser la cambra, la dispensa, una cuina, etc... És en una fase ulterior de l'ordenació quan apareixen locals més especialitzats per la seua forma o els elements del seu equipament. La cuina, per exemple, és un rectangle equivalent a la cèl·lula de base, amb els equipaments annexos de la qual, com ara el forn, la pedra aigüera o el banc, en fixen definitivament el destí.

L'espai disponible entorn de la casa preserva des del principi la possibilitat de la «disposició tipus», que comprèn, en un rectangle regular, el conjunt de la sala, la cuina i dues cambres orientades cap al nord. Així, idealment, les primeres cèl·lules s'organitzen entorn d'un espai central expedit, una mena de pati, que en una fase més acabada, esdevindrà primerament «PORXET» cobert, després la sala («PORXO») de la casa. La sala, un rectangle llarg d'una relació aproximada d'1/2, és disposada frontalment a la composició general de l'edifici; és a dir, en relació a l'eix Nord-Sud, que constitueix l'eix d'accés a la casa, sobre el qual trobam el portal (SA PORTA). Heus ací una primera constant important de la casa pagesa, la «disposició tipus». Aquesta combinació determinarà, al seu torn, les fases successives d'«acabament».

Veiem dibuixar-se així un nou domini d'implantació, de tota manera més ideal que absoluta. D'altra banda, la forma des d'ara estarà lligada a les condicions més circumstancials del lloc. Els locals que s'adicionaran són locals secundaris que realcen una especialitat més gran que les necessitats. Entre aquestos locals tendrem cambres, de vegades disperses, un corral amb porta cap a l'exterior, el porxet, que es torna a tancar i constitueix una ENTRADA paral·lela, que precedeix la sala.

La noció d'addició que destaca de l'organització en cèl·lules, simples o dobles, a més d'un fet característic de la casa eivissenca, s'expressa en la terminologia local; per exemple: «SES CASES» o «ES CASAMENT» que significa un grup de casetes (caselles o cèl·lules), és igualment l'objecte d'una interpretació referent tant a la significació com a l'origen mateix de l'habitatge eivissenc.

Encara el sostre es presta a aquest sistema additiu, perquè no és mai d'una sola vessant, sinó que cada casa té el seu propi sostre, cosa que facilita la juxtaposició de cèl·lules noves. En fi, el desenvolupament de la finca ja no es limita al pla, sinó que inclou cambres i terrasses en les cases amb pisos (CASES ALTES) cobertes. Les terrasses cobertes, és a dir les PORXADES, terme equivalent a l'«àtico» del castellà, tenen una funció exclusiva de graner ventilat destinat a l'asseccament d'algunes fruites i llegums en vistes a la seua conservació. A l'origen, els graners ventilats són accessibles amb ajuda d'escales de fusta, no apareixent les escales d'obra més que en les habitacions interiors.

La noció de «fase d'acabament» és substitutiva de la d'extensió que no afecta l'edifici inicial més que en el que fa referència a les seues dependències. En efecte, sigui quina sigui la importància de la casa, és concebuda des del principi com una entitat acabada i perdurable que s'expressa en la configuració homogènia i estructural coherent amb la seua disposició. L'anàlisi sobre el terreny testimonia, certament, del fet d'extensions, però estam temptats de veure-hi menys una opció evolutiva de l'espai edificat que una opció pendent. La noció d'extensions futures entranya el reconeixement d'un desenvolupament temporal subjecte a l'evolució en contradicció amb el temps cíclic expressat en la immobilitat evident de la societat eivissenca abans que no sigui induïda, per l'efecte del turisme, en un mode de transformació històrica. Seria inconcebible que per un destí evolutiu, la casa fos la imatge d'un «cosmos» inacabat, un ESDEVENIR o fins i tot, direm nosaltres, un ESDEVENIR ALEATORI. En el pensament arcaic, qualsevol construcció funda un «COMENÇAMENT ABSOLUT d'un PRESENT que no conté cap traça d'HISTORIA»¹². En aquest sentit, no és sense motiu que la construcció d'una cambra suplementària o d'un corral correspon el més generalment a esdeveniments, com ara els naixements o els casaments que són l'ocasió de festes o de pràctiques rituals assimilables als moments litúrgics de la regeneració d'un cicle.

FERDINANT JOACHIM
Traducció de Bartomeu Mari

12 M. ELIADE, *Le mythe de l'éternel retour*.