

# *El Cens de Patrimoni Marítim un projecte de futur per al Museu Marítim de Barcelona*

Sílvia Dahl, Agnès Giner, Imma González, Maria Dolors Jurado, Olga López<sup>1</sup>

El concepte de patrimoni ha experimentat en els darrers temps un canvi radical, ampliant-se a una part del llegat cultural de l'home que, fins ara, havia rebut escassa atenció: aquell que ha estat generat per les activitats marítimes i, de forma més àmplia, pel contacte entre l'home i la mar. Un interès creixent, tant per part de la societat, que darrerament ha incorporat els espais litorals a la vida quotidiana, com per part de les autoritats, que comencen a prendre consciència de la importància de la preservació del medi natural i del llegat cultural marítim, ha impulsat en els darrers anys una sèrie d'iniciatives dirigides a la preservació del patrimoni marítim, entès com el conjunt de manifestacions materials i intel·lectuals generades pel contacte entre l'home i la mar.

A aquestes iniciatives, que s'han traduït en la constitució de museus marítics, centres de documentació, creació d'arxius, treballs d'inventari i disseny d'activitats, portades a terme per diverses entitats i sempre amb un objectiu comú, cal afegir l'experiència del Museu Marítim de Barcelona.

El Museu Marítim de Barcelona, a través del seu programa de treball dedicat al patrimoni marítim, persegueix diversos objectius: la preservació de la unitat del patrimoni, posant-lo a l'abast de la col·lectivitat, per tal que aquesta pugui gaudir-ne i pugui cercar la seva identitat a través de les traces materials de l'activitat humana lligada a la mar; la incentivació de processos generadors de nous fets culturals a partir de la tradició; i, per últim, l'oferta d'un seguit d'eines per a la investigació de la història i el coneixement de la cultura, preservant els documents materials i intel·lectuals en què es basen aquestes recerques.

Aquest programa de treball sobre el patrimoni marítim inclou diverses iniciatives. Entre elles, cal destacar la celebració dels Fòrums de Debat sobre el Patrimoni Marítim a la Mediterrània. La iniciativa d'organitzar una reunió que aplegués el major nombre possible de museus marítics de la Mediterrània va néixer de la constatació del fet que la situació del patrimoni marítim mediterrani era especialment delicada a causa del seu desconeixement i a la desconexió existent entre les institucions que treballen en aquest àmbit.

Els objectius fonamentals d'aquestes trobades són la presa de contacte entre els museus marítics de la Mediterrània i l'elaboració d'una sèrie de projectes a desenvolupar de forma conjunta, que abastin tota aquesta àrea geogràfica. Entre

aquests, es pot destacar una sèrie de programes que formarien part de la confecció d'un cens de patrimoni marítim al nostre país.

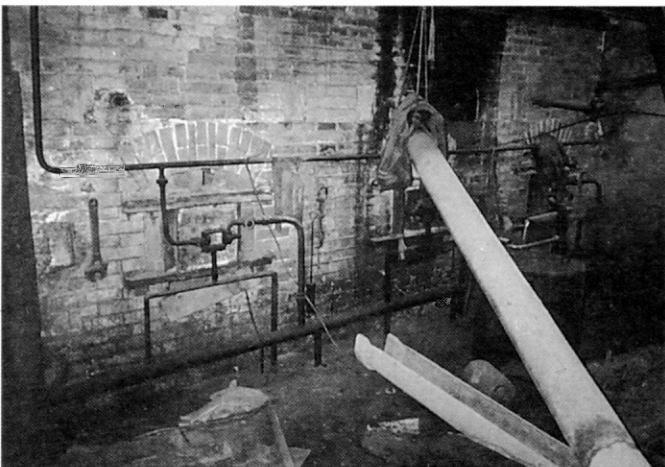
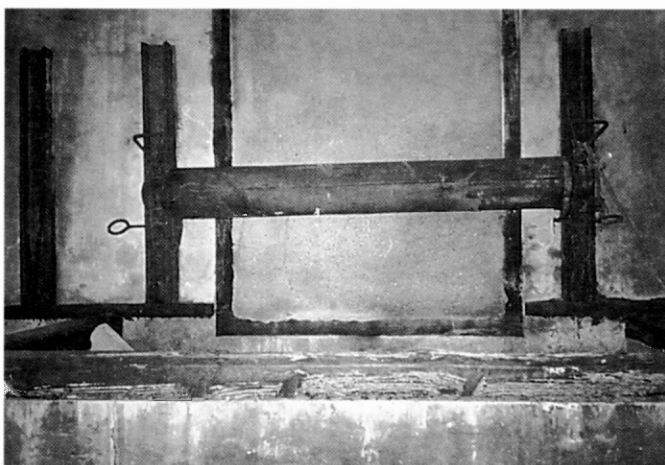
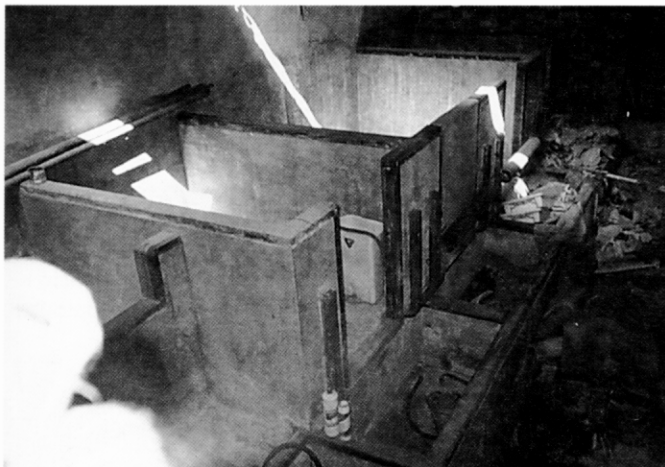
## **El cens de Patrimoni Marítim**

El Museu Marítim de Barcelona va iniciar l'any 1994 els treballs del Cens de Patrimoni Marítim de la Costa Catalana, amb vista a adquirir un major coneixement dels béns culturals vinculats a l'activitat marítima del país, i poder comptar amb una base que permeti l'organització d'altres treballs de caire divers que abastin estratègies de sensibilització ciutadana (programes de protecció) i dinamització cultural (programes de divulgació), així com activitats més especialitzades, com la recerca i la definició d'instruments de treball per als investigadors (centre d'informació, bases de dades, etc.)

L'objecte d'estudi d'aquest cens ha estat divers: prioritàriament s'ha prestat atenció al patrimoni immobiliari i industrial, compost bàsicament per infraestructures portuàries, edificis lligats de forma directa a la navegació i complexos industrials relacionats amb activitats marítimes, com drassanes, tallers, etc. Igualment, el patrimoni mobiliari i documental, que englobaria la major part de les col·leccions conservades als museus i altres centres de gestió patrimonial, ha estat tractat d'una manera especial. Finalment, s'ha tingut en compte el patrimoni etnològic, és a dir, el conjunt d'objectes relacionats de forma més directa amb els processos de treball i de generació de riquesa, amb els processos d'apropiació i configuració de l'espai en funció de les necessitats que els primers plantegen, i, òbviament, amb les creacions intel·lectuals del tipus que sigui (artístiques, religioses, culturals,...) que es deriven de la pròpia activitat.

Altres aspectes importants, com són el patrimoni arqueològic, el patrimoni fluvial o el patrimoni flotant, no han estat inclosos en les primeres fases d'aquest projecte, perquè eren objecte d'atenció per part d'altres institucions.

A part d'aquesta limitació, el desenvolupament del treball ha exigut una acotació geogràfica. El cens ha abastat les comarques del litoral barceloní (comarques del Maresme, Barcelonès, Garraf, Baix Llobregat i Baix Penedès), sobretot per exigències del mètode de treball emprat, especialment, del treball de camp.



## Sobre la metodología de treball

El desenvolupament d'aquest projecte ha estat possible gràcies a la definició acurada d'una metodologia de treball, que ha abastat tant el disseny d'un conjunt d'instruments de descripció, que ens han permès obtenir una informació molt rica i pluridisciplinària, com l'establiment d'un sistema de recollida de dades que ha afavorit l'accés a fonts d'informació de caire divers.

Respecte al primer punt, cal destacar l'elaboració d'instruments de descripció documental -un seguit de fitxes i formularis que han agilitzat i sistematitzat la recollida de la informació gràfica -la fotografia, que ha resultat especialment útil- i oral -gravació d'entrevistes.

Pel que fa al sistema de treball, hem optat per la combinació del treball de camp, dedicat bàsicament a l'establiment de contactes amb els informadors i a la recollida de dades sobre el terreny, i la tasca de sistematització de la informació, de reelaboració de la informació obtinguda i la complementació de les dades del treball de camp amb altres contingudes a fonts documentals de caire divers - arxius documentals i d'imatges, bibliotèques, etc.

## Sobre els materials censats

El tipus de materials que han estat censats és molt heterogeni. En primer lloc cal destacar els edificis, alguns comuns a totes les poblacions costaneres, com les torres de guaita normalment situades als marges del nucli urbà, les cases de pescadors i les cases d'indians, de les quals encara en resten força perquè havien estat nombroses a totes les poblacions costaneres. Altres instal·lacions també característiques de la costa en temps passats es troben avui en vies de desaparició, sobretot a causa de la transformació urbanística del litoral i a l'abandó d'activitats marítimes tradicionals; aquest és el cas dels perols -els tenyidors de xarxes per a la pesca-, dels que en queden exemples a Arenys de Mar i a Vilanova i la Geltrú; les antigues seus de les confraries de pescadors, com les de Calella, Sant Pol i Vilanova; les llotges de mar, a Montgat, i les estacions de salvament de naufragats, com la de Vilanova i la Geltrú.

Altres edificis objecte d'estudi han estat els fars, les escoles de nàutica - a Arenys de Mar i a Vilassar, aquesta convertida avui en caserna de la Guàrdia Civil -, i les ermites d'advocació marinera, situades al llarg de la costa catalana.

L'elaboració del cens ens ha permès constatar l'existència de gran nombre de materials relacionats amb l'activitat pesquera i marinera. Ambdues activitats han estat comunes a l'àrea d'estudi, encara que es detecta una major presència de la pesca, els testimonis de la qual es troben a gairebé totes les poblacions visitades.

Els materials relacionats amb el món de la pesca són bàsicament estris relacionats amb els diferents arts tradicionals -hams, nanses, xarxes, suros, ploms, cofes, agulles de cosir xarxes-. Tanmateix, resten encara elements estructurals de platja com són els gígres, cabrestants, palanquins, que anteriorment eren força comuns a totes les nostres costes.

Un altre objecte d'atenció del cens ha estat el conjunt d'objectes relacionats amb l'activitat marítima. Es tracta, sobretot, d'instruments de navegació - sextants, octants, astrolabis, alidades azimuthals, escandalls, compassos, taules, quadrants de reducció, telègrafs - i estris i estructures pertanyents a vaixells - àncores, cabrestants, timons -. És també freqüent trobar objectes personals de mariners o patrons d'embarcacions, com són les caixes de mariner, sacs de dormir, pipes, armes, jocs, etc. i complements que es duen al propi vaixell - botiquins homeopàtics, tubs per guardar cartes nàutiques, armaris de banderes, etc.

Pel que fa referència a la construcció naval, una activitat centralitzada sobretot a la costa de llevant, la conservació d'eines tradicionals -plantilles, aixes, xerracs, barrines, estopes, etc.- és testimoni de la importància d'aquesta indústria al nostre litoral.

La documentació generada per les diferents activitats marítimes és molt extensa i variada i constitueix un capítol especial dins del patrimoni marítim. Hem pogut censar des de documentació oficial -cèdules reials, patents de sanitat, de vigilància marítima, reglaments i normatives de pesca i de navegació, censos i padrons en que consta l'activitat marítima dels habitants de les poblacions costaneres, documentació de duanes-, fins a correspondència privada -cartes d'embarcats als seus familiars-, passant per la documentació generada per l'actiu tràfic comercial amb els territoris d'Ultramar i la navegació en general -passaports, diaris de navegació, llibres de comptes, coneixements de càrrega, cartilles marítimes, mapes i cartes nàutiques, manuals d'escoles de nàutica i manuals de construcció naval.

Juntament amb aquest gran bloc, volem destacar la importància de la documentació gràfica, especialment les fotografies antigues, testimoni de la transformació de la costa, i algunes filmacions que fan referència a les activitats tradicionals a començaments de segle.

Un altre aspecte important ha estat la recollida de testimonis orals de persones que encara avui recorden clarament com es desenvolupaven les activitats marítimes tradicionals, avui gairebé perdudes completament. Conscients de la importància de la memòria col·lectiva, ens hem entrevistat amb mestres d'aixa, que ens han parlat de tècniques constructives totalment en desús; amb pescadors, que han viscut la modernització del sector i amb descendents de marins i indians, que ens han relatat les experiències dels seus avantpassats.

Els exvots mariners han rebut una atenció especial. Durant el primer Forum de Debat sobre el Patrimoni Marítim a la Mediterrània es va prendre l'acord d'impulsar alguns projectes de col·laboració en què poguessin participar els museus marítimes de la conca mediterrània. Entre ells, la catalogació d'exvots mariners, la presència de la qual es constata a la totalitat de

països de la ribera nord de la Mediterrània, va prendre especial importància ja que podia constituir el primer pas per a una futura exposició sobre un tema d'interès general que podia recórrer diverses seus.

Els exvots mariners es troben dispersos als museus costaners, en algunes cases particulars, on han arribat a través de la compra a antiquaris, i sobretot a les ermites d'advocació marítima on varen ser oferts. Els exemplars que han arribat fins als nostres dies han sobreviscut a condicions adverses, que van des de la Guerra Civil espanyola fins a períodes d'escassa atenció i vigilància per part de les autoritats, corrent el risc de robatoris i desaparicions.

### **De la localització i conservació dels materials.**

La dispersió dels materials censats és la característica principal pel que fa a la localització. El patrimoni marítim es troba conservat en centres de gestió patrimonial, sovint no especialitzats, com arxius històrics locals, arxius municipals, arxius parroquials, museus, biblioteques, hemeroteques, confraries,...que han custodiat aquests fons i els han preservat del perill de desaparició.

Els particulars són dipositaris de bona part del material censat. En mans de descendents de grans nissagues de marins es troben encara documents referents a la navegació catalana a vela de les èpoques de màxim esplendor -el segle XIX-, i materials pertanyents a les antigues escoles de nàutica on es formen aquests homes. Els descendents de pescadors guarden encara la memòria de la vida corporativa a través de la documentació de les confraries de pescadors, i els familiars dels mestres d'aixa preserven el records del funcionament de les antigues drassanes existents al llarg de la nostra costa.

En el cas del patrimoni tutelat per institucions, la localització i preservació està garantida, encara que l'accés específic a aquest conjunt patrimonial és complicat ja que la seva classificació i documentació es troba diluïda en el conjunt heterogeni dels materials conservats. Aquests problemes sovint s'agregen per la manca de personal i recursos dedicats a aquestes tasques

*Caseles de bany (Montgat)*





Torre de guaita d'en Nadal (Vilassar de Mar)

de documentació i a la insuficiència dels equipaments, problemes tots ells que es resolrien amb l'actuació decidida de les administracions titulars d'aquestes institucions.

La situació del patrimoni en mans de particulars és molt diversa: des dels qui conserven aquests objectes com una herència preuada fins a aquells per a qui representa una càrrega i no saben què fer-ne, o fins i tot, casos en què no hi ha cap consciència del valor patrimonial dels objectes que guarden. El cens ha servit també per intentar sensibilitzar aquests sectors menys conscients de la importància del patrimoni que guarden, per tal d'evitar la seva dispersió i la pèrdua definitiva per destrucció o per inclusió en els circuits de compra-venda, que sovint implica el desconeixement del destí final d'aquests objectes.

Finalment, cal destacar el fàcil accés als béns patrimonials, proporcionat per tots els agents amb qui hem contactat durant el desenvolupament del treball de camp. Tant institucions com particulars han acollit amb entusiasme la iniciativa del Museu Marítim de Barcelona, facilitant la informació i l'accés als objectes, ampliant la xarxa de relacions i fent fructífer l'esforç de la nostra institució.

### Un primer balanç

Un any d'experiència en el treball de camp i en la sistematització de les primeres informacions, ens permeten avançar un balanç, que ha de ser forçosament molt positiu.

En el decurs de les tasques portades a terme s'ha pogut constatar la riquesa material i intel·lectual del patrimoni marítim català en totes les seves vessants, i sobretot, la importància del que encara es conserva. Hem de ser conscients, però, de la necessitat d'avançar en les tasques de documentació i coneixement aprofundit dels materials, per tal de poder assegurar, no tan sols la preservació per al futur, sinó també la utilitat per a les properes generacions.

Un dels factors més positius ha estat la formació d'una xarxa de relacions tant institucionals com privades que ens facilitarà en el futur projectes d'interès comú a tots aquells que treballem en el camp de la gestió del patrimoni marítim. Aquesta xarxa s'ha anat ampliant a mesura que avançava el treball de camp gràcies a l'acollida entusiasta d'institucions i particulars que han actuat com a informadors.

La dispersió de la localització dels materials ha estat un dels obstacles més importants que hem hagut de salvar per dur a terme el treball de camp. Generalment, objectes, documents, edificis i instal·lacions es troben ubicats a les poblacions costaneres; però no sempre és així. Les poblacions del prelitoral també acullen part del patrimoni marítim, arran de circumstàncies que van des del trasllat de famílies -en el cas de propietaris privats-, al desdoblament de les poblacions (viles "de Mar" i "de Dalt") o modificacions en les divisions territorials dels termes municipals.

Tanmateix, cal destacar la necessitat de mantenir-se constantment en alerta per vetllar per a la conservació d'aquest patrimoni. Molts han estat els perills a què ha calgut fer front. Episodis de la nostra història, com la Guerra Civil o fins i tot el boom turístic dels anys 60, van ocasionar la destrucció d'importantes parts d'aquest llegat.

Recentment, l'aplicació d'algunes mesures legislatives, com la llei de costes, que ha afavorit la transformació del nostre litoral, ha propiciat la desaparició gradual de restes patrimonials tradicionalment vinculades als espais de treball en el litoral, que han esdevingut espais d'oci i diversió.





Estació de salvament, ara Creu Roja (Vilanova i la Geltrú)

La desaparició gradual dels testimonis vius de les activitats marítimes i pesqueres a la nostra costa és un altre perill de què cal ser conscient. És obligat, doncs, un extens treball que ens permeti conservar experiències i coneixements pràctics que componen la memòria col·lectiva de les societats vinculades al mar, abans que desapareguin i caiguin en l'oblit complet.

Si la manca d'informació i de sensibilització respecte al patrimoni marítim ha estat durant llarg temps un obstacle a superar, la progressiva valoració de les restes patrimonials constitueix també un risc que no es pot menysprear. La inclusió d'objectes de caire etnològic, artístic o històric en els circuits comercials pot comportar que s'allunyin de la investigació i la documentació històrica, i que es perdin finalment per a l'ús del conjunt de la societat.

Per últim, cal alertar sobre el perill que es deriva de la manca de seguretat i les deficientes condicions de conservació a què estan sotmesos alguns béns patrimonials. Es fa, doncs, del tot necessària la conscienciació de les autoritats i els titulars d'aquest patrimoni per tal d'invertir els mitjans humans i econòmics necessaris per assegurar la preservació del patrimoni localitzat al nostre litoral.

### **El cens, primer pas en un projecte de futur**

El cens de Patrimoni Marítim de la Costa Catalana constitueix un primer pas en un ambiciós projecte de futur per al Museu Marítim de Barcelona.

Ha estat concebut com un instrument al servei de la societat en general, i dels actors de la gestió de patrimoni en particular, i respon a la nova orientació que han pres els museus en les darreres dècades i que els aboquen a funcions que van molt més enllà de les assignades tradicionalment a les institucions museístiques.

Les noves polítiques de patrimoni i les estratègies d'actuació que es posen en marxa per dur-les a la pràctica necessiten d'unes infraestructures culturals, entre les quals, els museus juguen un paper fonamental com a mitjà d'impulsar no tan sols el coneixement i la sensibilització envers el patrimoni marítim, sinó també la creació de punts de dinamització cultural i socio-econòmica.

Així doncs, els museus, evolucionant a partir d'esquemes tradicionals, inverteixen gran part dels seus esforços a esdevenir institucions que desdoblen llur activitat entre eixos fonamentals: centres d'informació i documentació, centres de serveis culturals i centres de gestió integral del patrimoni.

El cens de patrimoni marítim enllaça directament amb aquesta línia d'actuació, especialment en els dos primers aspectes.

Com a centres d'informació i documentació, els museus estan cridats a transformar-se en un punt de trobada i referència obligada per a tots aquells que treballen en el terreny del patrimoni. Han d'exercir la mediació entre la recerca científica, tradicionalment reservada als mitjans acadèmics i les entitats de base que desenvolupen una tasca de recollida i preservació del patrimoni. Aquesta mediació pot afavorir l'obertura de noves perspectives a la investigació professional.

Igualment, el Museu ha d'afavorir el contacte entre els diversos centres que han restat allunyats a causa de l'especialització (biblioteques, fonoteques, parcs naturals, arxius, altres museus, etc.) Aquest impuls a la relació entre institucions ha d'estendre's a les demandes dels investigadors que puguin manifestar al museu el seu interès per prendre contacte amb altres instàncies de gestió patrimonial.

És des d'aquesta perspectiva que l'MMB ha impulsat el cens de patrimoni marítim, com un projecte que respon a la voluntat de servei als agents de gestió patrimonial que necessiten d'informació sobre l'estat actual del nostre patrimoni, com un mitjà de poder avançar en el disseny i el desenvolupament de llurs projectes. Amb la informació que conté, l'MMB pot optimitzar la seva capacitat de servei a altres institucions culturals, afavorint l'intercanvi i la cooperació en el terreny de la cultura marítima.

Dins de la mateixa dimensió, el museu ha de preocupar-se per comptar amb els mitjans d'informació i fonts documentals que facilitin les tasques als investigadors. Les biblioteques especialitzades, els arxius d'imatges, els fons documentals, les cartoteques, etc., són eines imprescindibles per al bon desenvolupament de totes les tasques de recerca, tant les que han de ser desenvolupades pel propi museu, com aquelles a les que la institució ha de donar suport.

Així doncs, una altra finalitat del cens és la de servir als interessos de la comunitat científica, proporcionant eines documentals per avançar en la recerca en el camp de la cultura marítima en qualsevol de les seves manifestacions. El cens constitueix una font de dades ja sistematitzada, que pretén facilitar l'accés de l'investigador a un conjunt d'informacions disperses i heterogènies, i orientar-lo a l'hora de la recerca a les fonts de primera mà.

Hem assenyalat abans el naixement, a l'abric de la nova museologia, de la concepció dels museus com a centres d'assessorament i de serveis. Efectivament, les exigències d'una societat canviant demanen del museu una sèrie de serveis que abasten diversos camps, que van des de la recerca científica fins als mitjans tècnics de conservació, passant pel disseny de programes de difusió, protecció del patrimoni, activitats culturals, etcètera.

En tots aquests terrenys és primordial un coneixement aprofundit dels materials que són objecte d'estudi, preservació o difusió. El cens ha de venir a omplir el buit existent sobre l'estat en què es troba el patrimoni marítim de la nostra costa a fi de poder actuar de forma encertada.

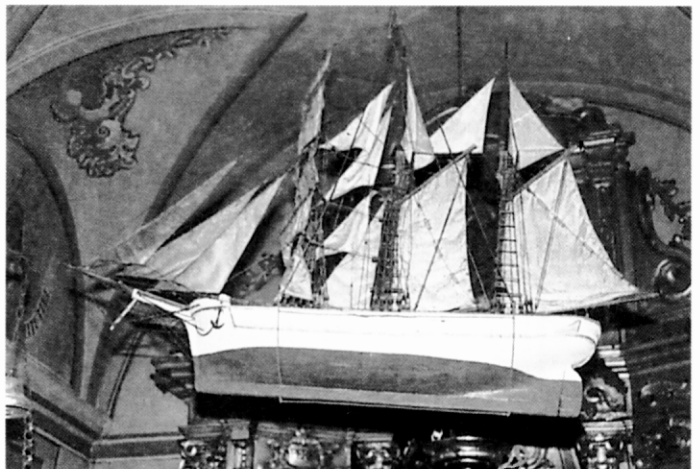
Per últim, cal ressaltar que l'inventari del patrimoni marítim és una eina al servei de la difusió i la divulgació de la nostra cultura, que pot resultar d'utilitat tant als mitjans acadèmics, especialment les escoles que volen incentivar l'interès dels alumnes pel seu entorn immediat, com a altres sectors, especialment els agents d'activació cultural que mitjançant la informació continguda al cens poden dissenyar programes de turisme cultural que posin en relleu la riquesa patrimonial de les poblacions costaneres.

Aquests són només alguns aspectes de l'enorme potencial que representa un coneixement profund del nostre llegat marítim posat a disposició de la societat civil. La informació és el primer pas per al disseny de polítiques i estratègies d'actuació, i és sota aquesta premissa que el Cens de Patrimoni Marítim de la Costa Catalana ha cobrat sentit i ha esdevingut un projecte amb àmplies perspectives de futur.

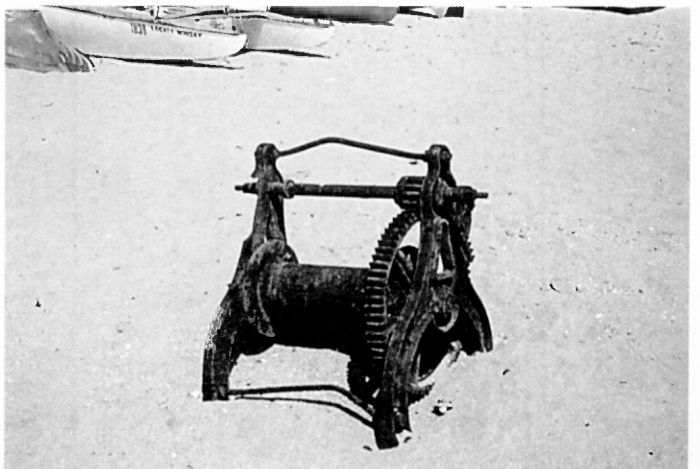
<sup>1</sup> Silvia Dahl, Agnès Giner, Imma González i M. Dolores Jurado componen l'equip de documentalistes que ha dut a terme el treball de camp. Olga López és conservadora de l'MMB i coordinadora del projecte



Caixa de mariner (Museu de la Punta d'Arenys)



Exvot. Ermita del Vinyet (Sitges)



Gigre (platja de Sitges)