

La moda al museu.

Una interpretació de la col·lecció de vestits al Museu del Disseny de Barcelona

TERESA BASTARDES, cap de Col·leccions del Museu del Disseny de Barcelona
SÍLVIA VENTOSA, conservadora de Tèxtil i Moda del Museu del Disseny de Barcelona
Fotografies: ©Museu del Disseny de Barcelona, LaFotogràfica

“El vestit és la modificació més gran de l’home social i pesa sobre tota la seva existència”

Honoré de Balzac

Abstract

El nou [Museu del Disseny de Barcelona](#) ha obert les seves portes amb quatre exposicions inaugurals. Entre elles, l’exposició *El cos vestit, siluetes i moda, 1555-2015* permet observar críticament com s’ha manipulat al llarg de la història l’aspecte exterior de la figura humana, i deduir-ne l’absurditat de ser esclau del propi cos o de la moda. Una reflexió que pren especial rellevància en la nostra societat, en què la imatge personal té un gran valor d’identitat i de comunicació social.

Cos i vestit

Els éssers humans ens distingim dels altres animals per un sistema de comunicació verbal, el llenguatge, i d’altres no verbals, com la gestualitat i la nostra presentació visual en societat, la nostra aparença, segons uns cànons de bellesa compartits que alteren les formes naturals d’una manera intencionada. L’obsessió per aconseguir la bellesa perfecta és tan poderosa que ha portat a inventar artilugis exagerats per a modificar la forma del cos.

En el món actual, parlar del cos i modificar-lo està de moda, i a la vegada la moda és un element fonamental de la societat post industrial. Els canvis en l’aparença i els vestits són continus, cíclics i cada vegada més accelerats.

Segons Elisabeth Wilson (1985), el cos és un artefacte cultural. L’ornament corporal expressa les maneres i les estètiques que modifiquen l’aparença del cos físic. Inclou el pentinat, el maquillatge, el tatuatge i les alteracions en el cos, i especialment el vestit. Mentre que el concepte de cos ha estat tractat profusament en àmbits acadèmics, el cos en relació als vestits i la moda no ho ha estat fins a les publicacions de Joanne Entwistle i Wilson, especialment *El cuerpo y la moda* (Entwistle, 2000) i *Body Dressing* (Entwistle i Wilson, 2001).

El vestit és universal, és un fet bàsic de la vida social en totes les cultures que transmet informació sobre les persones i la seva classe social, l’edat, el gènere, els seus gustos estètics i intencions com l’agressivitat, la submissió, la transgressió, la seducció o el poder.

Cos i vestit són complementaris, contingut i continent formen una simbiosi. Està clar que el vestit no és autoportant, que necessita un cos que el sostingui,



però també el cos es cobreix amb un vestit. El cos vestit es podria considerar com una relació dinàmica, un diàleg entre el cos, el vestit i els codis morals, socials i estètics d'una època o una cultura. A la societat occidental el cos vestit és i ha estat el gran protagonista de les aparences, sent una de les grans preocupacions del nostre temps.

Per altra banda, la moda es pot definir com una creença col·lectiva que es manifesta, es fa visible, en les peces de vestir. En la societat occidental el cos vestit està dirigit per un sistema que aporta canvis periòdicament i de forma arbitrària. La moda mana la ornamentació del cos humà, és la màxima accentuació de la personalitat individual al que afegim un tret impersonal, que és l'estil col·lectiu. La moda no és el vestit, l'objecte que es veu, sinó un conjunt d'elements invisibles inclosos en el vestit que li donen valors afegits. El vestit és el que una persona porta, és la traducció de la moda a la pràctica diària.

En diferents períodes de la història el vestit ha modificat artificialment la forma del cos per tal de crear siluetes i volums. La silueta, contorn visible d'un cos vestit, marca la forma total del cos i en configura els límits respecte als altres cossos i d'altres espais ocupats o lliures. Tres tipus de siluetes s'han anat repetint al llarg dels últims segles: la silueta rectilínia de vestits en forma tubular recte, la silueta geomètrica amb les formes bàsiques de triangle, rectangle i cercle, i la silueta anatòmica que respecta la forma del cos humà.

El concepte de l'exposició

El vestit modifica la imatge del cos gràcies a unes accions que tendeixen a comprimir-lo i a alliberar-lo alternativament i de manera cíclica. Respecte a les variacions de la morfologia del cos, la història del vestir té cinc períodes: compressió del cos del segle XVI al XVIII, alliberament al voltant de la Revolució Francesa, compressió al segle XIX fins la Primera Guerra Mundial, alliberació els anys 1920 i 1930, de nou compressió els anys 1930 als 1950, i una nova ruptura social als anys 1960 que allibera de nou el cos fins avui. En aquesta



Barcelona.



variació interminable rau l'essència de la moda i també la seva arbitrarietat.

Es pot considerar que les principals accions que fa el vestit sobre el cos són ampliar, reduir, allargar, perfilar i destapar. Ampliar vol dir crear volum en braços, espatlles o malucs: *tontillos*, enagos, mirinyacs i polissons eixamplen la figura. En canvi, reduir és disminuir físicament les formes naturals del cos, especialment el tòrax i la cintura amb cotilles, gipons, sostenidors i cinturons. Allargar consisteix en estirar la silueta per què la persona sembli més alta i estilitzada, amb sabates de talons i plataformes, barrets, o vestits de cues llargues. Perfilar significa resseguir les formes del cos sense modificar-lo, amb mitges, guants, bodis i samarretes. Finalment, destapar és ensenyar parts del cos o insinuar la figura amb teixits transparents, amb vestits i pantalons curts, i samarretes sense mànigues.

S'aconsegueixen aquests efectes mitjançant tres instruments. En primer lloc, la selecció de les teles: un teixit flexible, com el gènere de punt es ceneix a les formes anatòmiques, mentre que un teixit rígid com el vellut separa el vestit del cos. Després, amb les tècniques de patronatge, tall i confecció, la silueta del vestit s'aproxima al cos amb pinces o s'hi separa gràcies a plecs, als volants, o superposició de teles, passamaneria o puntes. Finalment, les estructures interiors, tot constrenyent el cos o eixamplant-lo, ajuden a conferir la forma desitjada: fan el cos més petit que la realitat (cotilla) o separen el vestit del cos (mirinyac, polissó), i els sostenidors poden comprimir el pit per reduir-lo, deixar-lo com està o bé donar-li volum.

Museografia

L'exposició plasma el concepte plantejat partint de la base que la presentació és tan important com el contingut, de manera es trasllada una narració complexa a un espai per tal que el visitant la percebi visualment i la compregui intel·lectualment.



La museografia és doncs el que tradueix en tangible un concepte que a priori és intangible. Es tracta d'un treball transversal entre diferents professionals que han fet convergir el comissariat, el disseny de l'espai (incloent vitrines i altres elements de suport), la il·luminació, i el disseny gràfic.¹

Els vestits són els protagonistes. Les peces han estat seleccionades curosament per tal que hi siguin mostrats tots els materials i totes les tècniques emprades al llarg de la història, però sobretot per què hi siguin totes les siluetes característiques de cada moment mostrant les cinc accions que fa el vestit sobre el cos, segons el concepte de l'exposició. També s'ha considerat que el màxim de dissenyadors presents a la col·lecció del Museu estiguessin triats també per a l'exposició², amb un total de 50 dissenyadors, des del segle XIX fins als nostres dies.

El *timeline* presenta el contingut textual i gràfic situat a les parets oposades a les vitrines. Dins les vitrines, en canvi, s'hi disposen les peces autèntiques, lliures de textos, excepte el títol i les dates de l'àmbit que fan de lligam amb la informació textual i gràfica.

L'exposició s'estructura en deu períodes que responen al concepte. La primera, 1550-1789. **El cavaller i el cortesà.** El vestit comprimeix el cos, contempla més de dos segles amb vestits pertanyents a l'aristocràcia, i mostra unes siluetes que modifiquen les línies naturals del cos gràcies a la cotilla i el *tontillo*. 1789-1825. **Vestit i revolució.** El cos s'allibera, exhibeix els vestits túnica que deixen que el cos es mogui i es mostri de forma natural. Després, al llarg del segle XIX la moda, en mans de la nova burgesia industrial, torna a modificar fins a l'exageració el cos de les dones, comprimint el tors amb una cintura estreta gràcies a les cotilles i eixamplant malucs i darreres gràcies a crinolines i polissons. Aquestes modificacions del cos es mostren en 1825-1845.

1 Julia Schulz-Dornburg, disseny de l'espai; Toni Rueda, il·luminació; AAAA Pere Canals i Daniel Pujal, disseny gràfic.

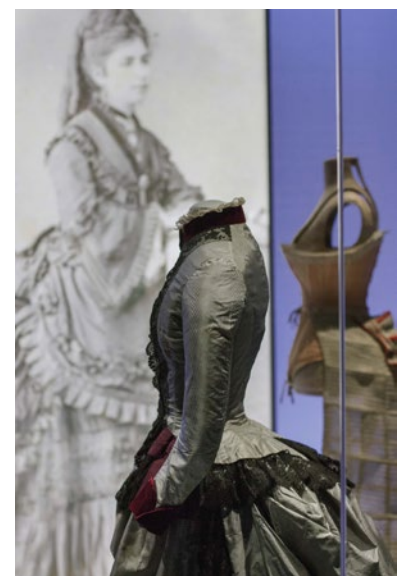
2 La col·lecció de moda del Museu del Disseny de Barcelona és internacional dins l'àmbit de l'Europa Occidental, i se centra en els dissenyadors espanyols a partir del segle XX, tenint molta importància els creadors de la ciutat de Barcelona.



Dames etèries. El vestit infla el cos, presenta els vestits romàntics de faldilles arrodonides i mànigues inflades; 1845-1868. **Els burgesos mudats.** Exageració dels volums, on la crinolina permet ampliar les faldilles; 1868-1888. **L'època del polissó.** L'important és al darrera, mostra uns models que canvien cada cop més de pressa obligant al consum continuat; i 1888-1910. **Belles en forma de "S".** El vestit deforma el cos, en què les siluetes de les dones són exageradament deformades. A partir de les primeres dècades del segle xx, hi ha el segon gran moment de trencament de la història de la moda. **1910-1930. El vestit ensenya el cos. Fora cotilles!** La dona s'incorpora al món laboral substituint els homes que són al front, i els vestits es tornen més còmodes, s'escurcen paulatinament, deixant veure les cames per primer cop a la història i la cintura va canviant de sota el pit a l'alçada dels malucs. **1930-1960. Alta costura. La silueta artificial,** és un període conservador que retorna a temps passats amb uns vestits que marquen una silueta d'estreta cintura i amples malucs. Però als anys 1960, nous corrents de llibertat prenen força, on els joves imposen la seva estètica. Aviat dissenyadors i indústria s'adapten als nous temps i es produeix una democratització de la moda que la fa accessible per tothom. **1960-1990. Prêt-à-porter. El cos es mostra.** Una gran diversitat de siluetes en còmodes vestits, tant per dona com per home en una moda unisex, amb pantalons també per les dones, i mini i maxi faldilles. **1990-2015. Dissenyadors versus globalització.** El vestit perfila, embolica o ensenya el cos mostra que totes les siluetes són possibles: conviuen grans volums amb models minimalistes.

Els vestits es disposen en unes grans vitrines com habitacions, amb un vidre frontal per a protegir-los de la pols i del públic, on els vestits mantenen un diàleg entre ells en agrupar-se realçant-ne les semblances o fent evidents les diferències. Dues grans vitrines de paret allotgen les estructures interiors (cotilles, polissons i sostenidors) en una disposició volgutament més abstracta que la dels vestits i finalment unes vitrines cilíndriques contenen els mirinyacs.

El disseny de la il·luminació aconsegueix un efecte teatral ja que només les peces i la informació gràfica estan il·luminades, mentre que el visitant està a la penombra. Mantenint sempre els nivells de 50 lux sobre les peces, les vitrines



tenen un ciclorama al fons de colors suaus al fons, sobre el que les siluetes es retallen. Per a realçar-ne els volums, s'han emprat focus, dirigits sobre les peces. La il·luminació reforça així el concepte de l'exposició que parla de siluetes (2D) i de volums (3D), amb tecnologia LED per tal de complir amb els requeriments de conservació (ni infrarojos ni ultraviolats) així com amb els de sostenibilitat.

Cada vitrina correspon a un període amb unes determinades siluetes i a un concepte de modificació del cos. Per tal de fer comprensible el concepte, a l'inici de la vitrina, una **pauta (pattern)** es repeteix al llarg de tota l'exposició amb quatre "personatges":

- Modificació anatòmica, maniquí articulat que ens mostra quines parts del cos són modificades i ens fa parar atenció en com això es produeix en cada període.
- Pròtesis, maniquí en el que es presenta l'estructura interior que ajuda a aconseguir la modificació anatòmica.
- Personatge principal, el vestit que millor representa la silueta de l'època i la relació amb el cos que l'havia portat.
- Imatge completa contemporània al període, on es veu la persona vestida, amb el pentinat, els complements i el context. Aquests suports gràfics són pintures als segles XVII al XIX i fotografies als segles XIX i XX, sobre un sistema lenticular que els introdueix cert moviment; i vídeos per als segles XX i XXI.
- Referència: en un maniquí daurat, un vestit actual del segle XXI que formalment ens recorda la silueta del període i acosta l'espectador als vestits històrics fent-los més propers i comprensibles.

La resta de la vitrina presenta els diferents models del període.

El maniquí, el cos artificial, és el suport del vestit, el qual descansa sense tibantors. Volgudament s'ha optat per maniquins sense cap, per tal de donar importància al vestit, però amb cames i braços quan el model presentat ho requereix. Tots els maniquins han requerit *mannequinatge*, sigui quin sigui el maniquí utilitzat. El *mannequinatge* és el treball que es fa amb cada maniquí per aconseguir crear el cos concret al que pertanyia cada vestit, donar-li la



forma que el vestit demana. Amb materials innocus, es creen volums sobre el maniquí fins a aconseguir la forma exacta de cada vestit, donant volum allà on es necessita, reomplint parts del cos. Els vestits són muntats sense modificar-ne l'original, sense plecs ni agulles afegides, sense retocar. Això afavoreix la bona conservació dels vestits.

Els vestits de la col·lecció pertanyen majoritàriament a persones concretes i per tant són fets a mida atès que el sistema de les talles en el patronatge dels vestits no arriba fins l'època del Prêt-à-porter a la dècada de 1960. Cada vestit ens diu com era el cos de la persona que el duia. Coneixem exactament cada model gràcies a les fonts documentals com gravats i fotografies.

El cos modelat: de la cotilla física a la cotilla mental

En contrast amb els maniquins immòbils del Museu, els cossos reals són una espècie de capital que requereix inversions econòmiques i estètiques importants, tot seguint els cànons de bellesa de cada època. Aquests ens obliguen a realitzar un treball permanent i alerta respecte del nostre cos, per estar prims, musculats i sans. Avui que la moda és global i ens uniformitza, la diferenciació no es produeix únicament en la manera de vestir sinó també en l'alteració de la pell humana i la forma del cos. La societat ens «convida» a seguir dietes alimentàries restrictives, a l'esport continuat. La cirurgia anomenada «estètica» proposa una figura cada cop més jove, a semblança dels líders de la imatge, esportistes, actors i actrius, cantants, models. La nostra llibertat d'escollir és reduïda, ja que la pressió social ens fa seguir l'estètica del moment. *El cos vestit* en vol ser una reflexió. ●



BIBLIOGRAFIA

- BASTARDES, Teresa, VENTOSA, Silvia, «El cuerpo vestido». De la colección Rocamora al Disseny Hub Barcelona”, *Heritage & museography Her&Mus*, No. 2, Gener, Gijón: Trea, 2009.
- BASTARDES, Teresa, SOLEY-BELTRAN, Patricia, TATAY, Helena, VENTOSA, Silvia, ZAZZO, Anne (2010), “The return of the absent body in the fashion museum: ‘Dressing the body’ exhibition”, *Critical Studies in Fashion and Beauty*, volum 1, número 2, pp. 255-269.
- El cos vestit. Siluetes i moda 1550-2015*. Catàleg de l'exposició del Museu del Disseny de Barcelona, Ajuntament de Barcelona, Barcelona, 2014.
- ENTWISTLE, Joanne, *El cuerpo i la moda. Una visió sociològica*, Paidós Contextos, Barcelona, 2002.
- ENTWISTLE, Joanne; WILSON, Elizabeth, *Body Dressing*, Berg, Oxford, 2001.
- FUKAI, Akiko (ed.), *Karada no yume: fashon or mienai korusetto / henshu Kyoto Kokuritsu Kindai Bijutsukan*, Kyoto Fukushoku Bunka Kenkyu Zaidan (*Visions of the body: fashion or invisible corset*), Kyoto: The National Museum of Modern Art, The Kyoto Costume Institute, 1999.
- KODA, Harold, *Extreme Beauty, The Body Transformed*, The Metropolitan Museum of Art, Nova York, 2005.
- LUCINI, Carmen, *Bodyteca Històrica® Una investigació morfològica al servei de les col·leccions d'indumentària*, Monogràfics conservació preventiva de teixits 4, Centre de Documentació i Museu Tèxtil, Terrassa, 2013.
- RUDOLFSKY, Bernard, *The Unfashionable Human Body*, Anchor Press/Doubleday, Nova York, 1971.
- SALTZMAN, Andrea, *El cuerpo diseñado*, Paidós, Buenos Aires, 2004.
- VENTOSA, Sílvia, *Modelar el cos*, Altafulla, Barcelona, 2001.
- WILSON, Elizabeth, *Adorned in Dreams*, Virago Press, London, 1985.
- <http://www.museudeldisseny.cat/ca/exposicio/el-cos-vestit-siluetes-i-moda-1550-2015>