

# L'Habitatge 1/11 de la Casa Bloc.

## Un exemple de gestió cultural en un pis recuperat i museïtzat

Rossend Casanova

Tècnic de col·leccions del Museu de les Arts Decoratives de Barcelona (Disseny Hub Barcelona). rcasanova@ben.cat

### Resum

La museïtzació de l'Habitatge 1/11 de la Casa Bloc és un exemple de gestió cultural aplicat en la restauració i el moblament d'un pis del moviment modern. Aquest text repassa les principals actuacions efectuades durant dos anys i que van, des de la col·laboració institucional a la recerca documental, el plantejament de l'obra, l'execució dels treballs, la proposta de mobiliari i altres accions sobre la comunicació o l'explotació mitjançant visites guiades.

Paraules clau: Casa Bloc / DHUB / GATCPAC.

### Abstract

Home 1/11 in Casa Bloc.

An example of cultural management in a recovered flat made into a museum

Turning Home 1/11 of Casa Bloc into a museum is an example of cultural management applied to the restoration and furnishing of a flat from the Modern Movement. This text surveys the main actions undertaken over the course of two years, which range from institutional cooperation to documentary research, planning and execution of the construction, proposals for furnishings, and other communication or operational actions through guided tours.

Keywords: Casa Bloc / DHUB / GATCPAC.

Entre els diversos edificis construïts durant la Segona República (1931-1939) i realitzats per membres del GATCPAC, el Grup d'Arquitectes i Tècnics Catalans per al Progrés de l'Arquitectura Contemporània, hi trobem la Casa Bloc (1932-1939), un edifici d'habitatges per a obrers impulsat per l'administració catalana al barri de Sant Andreu de Barcelona (fig. 1-2).

La Casa Bloc és avui un símbol de l'arquitectura racionalista a la ciutat, perquè va representar una nova forma de pensar l'habitatge per als més necessitats i perquè va plantejar, en clau local, les propostes internacionals que aleshores estaven trencant amb la vella tradició, apostaven per noves solucions i per una nova arquitectura de qualitat adequada als nous temps. Si el GATCPAC inicià el procés de modernització de l'arquitectura a Catalunya, en aquest edifici ho plasmà amb idees com la practicitat, l'economia d'espais i de materials, la socialització o l'atenció envers la comunitat.

El 2011 s'hi obrí al públic un pis-museu, l'Habitatge 1/11, destinat a explicar tant les característiques arquitectòniques de l'edifici com les del seu interior, instal·lacions i mobiliari inclosos, incidint en els nous plantejaments d'ara fa vuitanta anys. Aquesta proposta va seguir un procés que es desenvolupà en diferents etapes, tant a nivell institucional amb la signatura d'un conveni, com a nivell documental amb la recerca de dades i a nivell operatiu amb la restauració pròpiament dita de l'habitatge. Aquest text vol ser un recull de tot aquell treball vist des de la gestió del projecte que executà el Disseny Hub Barcelona (DHUB).

De fet, la intenció de recuperar un pis i museïtzar-lo va sorgir per la dinàmica que té el DHUB, que estudia i analitza el disseny d'interiors i en promou el seu coneixement. Per això, aquest projecte



Fig. 1-2. La façana de la Casa Bloc que dona al passeig Torras i Bages abans (2010) i després (2011) de la restauració de l'Habitatge 1/11, situat al costat dret de la imatge. © DHUB. Fotografies: Rafael Vargas.

s'impulsà com a espai de divulgació de l'arquitectura d'interiors i del mobiliari, alhora que era una reflexió sobre les formes i les funcions del disseny dels objectes i dels espais. A més, a les col·leccions del Museu de les Arts Decoratives de Barcelona (adscrit al DHUB) es conserven peces del període i algunes que als propis membres del GATCPAC els agradava d'utilitzar. És per això que la creació d'un pis-museu, restaurat i restituit amb una proposta de mobiliari, es presentà com una oportunitat per entendre millor què va representar el moviment modern a casa nostra i quins varen ser alguns dels seus plantejaments.

## La col·laboració institucional

La Casa Bloc és propietat de l'Institut Català del Sòl (INCASÒL), organisme que depèn del Departament de Territori i Sostenibilitat de la Generalitat de Catalunya. La tardor de 2009, des de l'Institut de Cultura de Barcelona (ICUB) es va plantejar la possibilitat de realitzar una activitat dedicada al GATCPAC i localitzada a la ciutat. La realització d'una exposició, el 2006, al Museu d'Història de la Ciutat de Barcelona, que la produí juntament amb el Col·legi d'Arquitectes de Catalunya i que portà per títol *GATCPAC 1928-1939. Una nova arquitectura per a una nova ciutat*, va descartar fer-ne una de nova i es pensà anar més enllà amb la recuperació d'un espai, de manera que no només es pogués reflexionar sobre la part arquitectònica, cultural i creativa dels arquitectes del GATCPAC, sinó que es pogués arribar a trepitjar literalment, és a dir, que es pogués visitar un interior, comprendre'l i poder-ne fer una lectura real, tenint una veritable percepció en passejar-s'hi.

Aquesta idea, original de Marta Montmany, directora dels Museus DHUB, va portar a contactar la propietat de la Casa Bloc, edifici que havia estat rehabilitat uns anys abans i que era un bon candidat per a ser museïtzat ateses les seves característiques arquitectòniques i socials. La casualitat també va voler que aleshores a la Casa Bloc hi hagués quedat buit un pis situat a la planta primera porta onze, l'1/11. Era un lloc ideal, tant per estar en un extrem de l'edifici (amb només veïns a un costat), com perquè l'accés es podia realitzar fàcilment, trobant-se l'escala comunitària just davant de la porta d'entrada.

Va ser així com després de diverses converses, el 2 de desembre de 2009 l'INCASÒL i l'ICUB van signar un conveni de col·laboració per a museïtzar aquell pis, l'Habitatge 1/11. La iniciativa tenia per objectiu retornar-li l'estructura i l'aspecte original que havia perdut amb el temps i obrir-lo al públic. Per part de l'ICUB, el DHUB va ser l'encarregat d'executar el projecte. El conveni va establir el treball conjunt entre INCASÒL i el DHUB, el primer en la part arquitectònica i el segon en la part conceptual, documental i museogràfica.

## La gestió prèvia: el plantejament

Vistes les possibilitats del pis, el propòsit es va plantejar des d'un principi amb una doble vessant, per una banda, reparativa, consistent a retirar de l'Habitatge 1/11 tot allò que els seus estadants hi havien afegit durant anys i que desvirtuava la idea original, i a restituir allò que realment hi havia quan l'edifici va ser construït. Per altra banda, una d'explicativa, per donar a conèixer les seves característiques (des dels materials fins als usos) i el que va significar l'immoble en l'arquitectura i la societat de la seva època.

El primer que es va fer va ser avaluar les necessitats d'aquell pis, força modificat i que aleshores tenia un lavabo, una cuina, un menjador i dos dormitoris (aquests últims situats a la primera planta, atès que els pisos de la Casa Bloc són dúplex) i que disposava d'una superfície útil de 60 m<sup>2</sup>.

S'establiren aleshores els mitjans humans i econòmics, les estratègies que calia seguir i el calendari d'actuació. Pel que fa al primer punt, s'encarregà a qui signa aquest escrit la feina de coordinar de forma general tant les relacions amb l'INCASÒL com amb els diferents col·laboradors externs, així com formar part, juntament amb la direcció i l'equip de Col·leccions del Museu, d'un equip que definís i prengués decisions en termes tant variats com la restauració, la conservació preventiva, la definició dels criteris d'intervenció, etc. En relació als recursos econòmics, aquests foren públics i constaven en el conveni signat entre ambdues parts, l'INCASÒL aportà una quantitat per executar les obres (així com el cost del despatx d'arquitectura, les llicències, etc.) i l'ICUB n'aportà una altra per a les despeses dels estudis, restauracions, documentació, comunicació, senyalització, etc. Cal assenyalar que una part de l'obra, aquella no prevista i que sorgí durant el procés, també va ser assumida per l'ICUB. Per exemple, la descoberta del plat de dutxa original va comportar que INCASÒL pagués la retirada i col·locació del plat de dutxa previst i pressupostat, però que l'ICUB acabés pagant l'arranjament i reposició d'un de nou al veí que, molt amablement, cedia el seu per al pis-museu.

Pel que fa al segon punt, les estratègies a seguir s'establiren des de bon principi, per bé que en algun cas, com per exemple la descoberta inesperada d'alguna peça original, obligà a canviar de plans i es recuperà tot allò autèntic abans de fer-ne una còpia o reproducció. Es coordinà els diferents especialistes, sovint es feien reunions conjuntes entre diferents experts per tal d'avaluar les conclusions aportades i es decidia, mes rere mes, quina seria l'obra que s'executaria al final. Cal indicar aquí que el projecte, que durà dos anys, dedicà un any i mig a la recerca i documentació (que conduí a les conclusions) i només es destinà mig any a la restauració.

El tercer punt, referit al calendari, quedà establert d'acord amb les dues parts. El cert és que diferents elements inesperats varen alterar la dinàmica habitual del projecte i acabà durant més del previst.<sup>1</sup> En part, va ser causa dels canvis en les administracions local, territorial i estatal. És a dir, les eleccions catalanes del 28 de novembre de 2010, les municipals del 22 de maig de 2011 i les generals del 20 de novembre del mateix any. Si la primera va provocar un canvi en el govern de la ciutat (del que depenia l'ICUB), la segona ho va fer en el govern de Catalunya (del que depenia l'INCASÒL) i les últimes varen aturar la possibilitat d'obrir el pis-museu fins passades les eleccions.

## Un pas fonamental: la recerca documental

El primer que es va plantejar va ser identificar què era original i què no, de manera que al fer les obres es pogués eliminar allò afegit i preservar allò autèntic. Partint d'aquesta idea, es varen buscar les persones adequades que s'encarreguessin de cercar aquelles dades potencialment interessants. Ateses les limitacions de personal del DHUB, també ocupat en les feines habituals dels Museus, s'optà per contractar especialistes en diferents rams: una documentalista arxivera perquè investigués en tots els arxius, públics i privats, aquelles informacions relatives a la Casa Bloc i propostes de mobiliari i interiorisme del GATCPAC que fossin d'interès per al projecte; un equip de documentalistes que cercaren imatges, en qualsevol suport, que poguessin aportar dades sobre molts dels

interrogants que un projecte com aquest comportava; es contractà una empresa especialitzada en estudis estratigràfics que va prendre mostres de materials i colors a parets i sostres, així com a diferents suports: fusteria, ferros i paviments, resultats que s'ocuparen d'analitzar diversos especialistes del Departament de Cristal·lografia i Mineralogia de la Universitat de Barcelona; i també es contractaren els serveis d'una empresa dedicada a estudiar el patrimoni arquitectònic i identificar els canvis estructurals que s'hi havien produït. En resultà un informe documental molt acurat que determinava les parts originals, les alterades i les desaparegudes.

L'externalització va permetre assolir un alt volum de documentació i, per tant, de coneixement (que feia possible prendre decisions), alhora que la cerca de dades va portar les primeres conclusions sobre els materials utilitzats i els elements existents, així com sobre el mobiliari que utilitzaven els arquitectes del GATCPAC i del qual se'n podria fer una proposta.

En aquest punt cal assenyalar que es van realitzar contactes amb la propietat de l'Arxiu Subirana de Barcelona que, malauradament, no varen fructificar, fet que impedí poder consultar la documentació que sobre la Casa Bloc s'hi conserva. Sí que s'estudiaren els dibuixos que Bartomeu Llongueras i Galí (1906-1994) realitzà el 1937 per a l'Institut Contra l'Atur Forçós (organisme que construï la Casa Bloc) i que li encarregà el disseny de diversos mobles. La proposta de Llongueras es conserva a l'Arxiu Històric del COAC i la formen diversos esbossos que tenen anotacions de Sert i que, molt probablement, foren plantejats per ell, així com dibuixos fets a tinta que són un conjunt d'intencions basades, majoritàriament, en dissenys centreeuropeus de mobles metàl·lics de secció tubular. Aquell conjunt d'idees no es va materialitzar i pel projecte del pis-museu es descartà sol·licitar al COAC una possible edició actual basada en aquells dibuixos, atès que no presentaven suficient informació per construir els mobles (mides, materials, colors, acabats, encaixos, funcionament, etc) i hom hauria acabat inventant cada una de les peces.

## L'actuació: obres i acabats

Els criteris emprats en l'elaboració del projecte de restitució de l'original segueixen els criteris recollits a l'expedient de Declaració de Bé d'Interès Cultural a la Categoria de Monument d'acord amb el que disposa la Llei 16/1995. També, abans de proposar qualsevol actuació, es realitzaren exploracions arquitectòniques bibliogràfiques i de recerca en arxiu per tal de conèixer els aspectes estructurals i constructius (fig. 3-5).

Cal assenyalar que en acabar la Guerra Civil, la Casa Bloc havia patit diverses transformacions, algunes de molt greus i parcialment irreversibles, i d'altres es van poder tractar en la rehabilitació efectuada a partir del 1997. Alguns espais no han estat mai com s'havien projectat, és el cas de les zones comunes de la planta baixa en què, en quedar l'obra inacabada a causa de la guerra, a partir dels anys 40 es descartaren les propostes del GATCPAC excepte la instal·lació de diversos comerços sota el sector d'edifici amb façana al passeig de Torras i Bages.

Durant força anys a la Casa Bloc no s'hi va fer cap millora i no va ser fins al restabliment de la democràcia que s'endegà la seva recuperació. El 1986, els arquitectes Jaume Sanmartí i Raimon Torres varen restaurar el bloc I i l'interior de dues escales per encàrrec de la Diputació de Barcelona, que aquell any també enderrocà les cavallerisses.



Fig. 3-4. El menjador i la terrassa abans de la intervenció i durant les obres. © DHUB. Fotografies: Raimon Solà, Rosend Casanova i Lourdes Jansana.

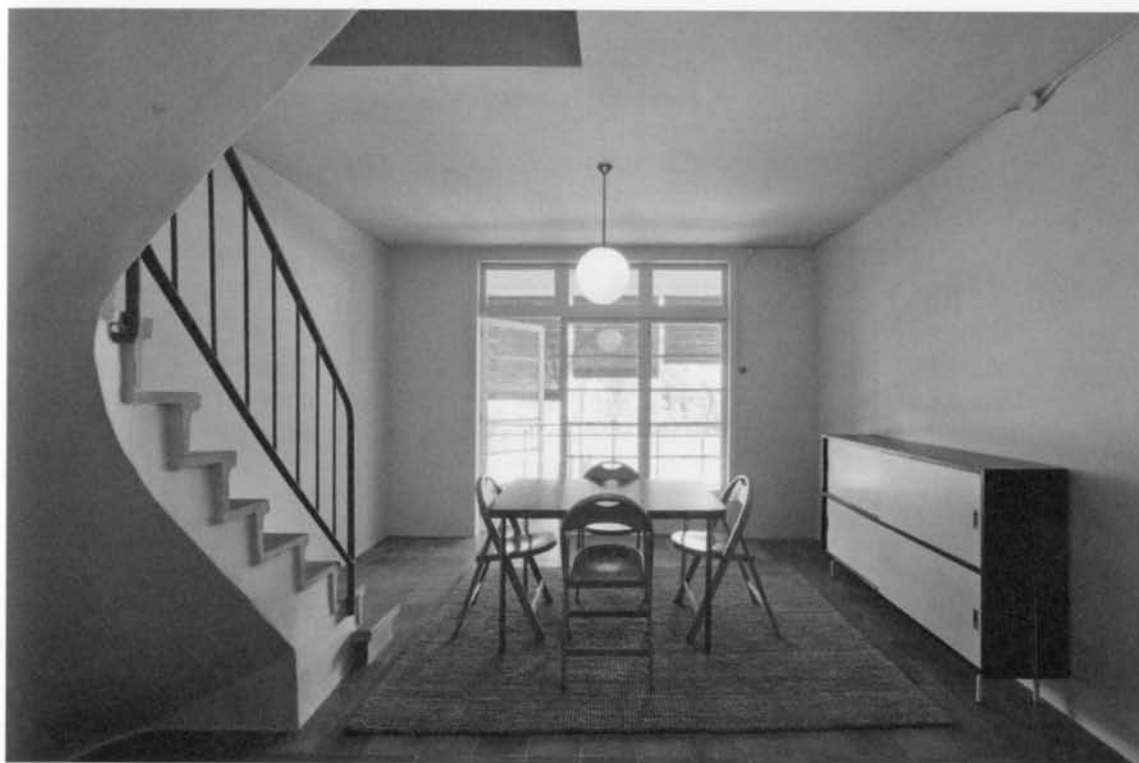


Fig. 5. El menjador i la terrassa una vegada acabades les obres amb la proposta de mobiliari i la terrassa recuperada.  
© DHUB. Fotografies: Raimon Solà, Rossend Casanova i Lourdes Jansana.

L'edifici fou retornat a la Generalitat de Catalunya l'any 2000; abans, el 1992, l'havia declarat Bé d'Interès Cultural en la Categoria de Monument. El 1997, l'INCASÒL, la Diputació de Barcelona i l'Ajuntament de Barcelona varen signar un conveni per a la seva conservació. Amb motiu d'aquest conveni, l'INCASÒL encarregà als arquitectes Víctor i Marc Seguí un projecte de rehabilitació de la resta dels blocs. En general, les obres van consistir en l'actuació de façanes, cobertes, instal·lacions comunitàries, ascensors, escales i estructura.

Pel que fa a l'Habitatge 1/11, les transformacions que havia sofert al llarg dels anys foren també força comunes en altres pisos del mateix edifici, i es concreten en el tancament de la terrassa per tal d'ampliar el menjador, la conseqüent ampliació del bany per guanyar l'espai del safareig, la remodelació de la cuina, el canvi de paviment i la modificació dels revestiments interiors.

La restauració realitzada el 2011 consistí a retornar-li el seu estat inicial segons va quedar el 1939 i en la conclusió dels treballs en la façana principal i el corredor d'aquest mateix habitatge, que van quedar per executar en les obres anteriors (1997-2008).

En la restauració, un dels objectius va ser recuperar tots aquells elements d'origen que amb els anys van desaparèixer per diverses causes o que es van substituir per altres de nous. Per tant, s'estudià a fons la documentació d'època (majoritàriament plànols, textos i fotografies), s'examinaren altres habitatges de la Casa Bloc que conservaven elements d'època o que havien estat poc alterats, es realitzaren cales i estudis de materials, i es comptà amb la memòria viva d'aquelles persones que van néixer a la pròpia casa o que hi van anar a viure de ben petites.

Gràcies a tot aquest conjunt d'informació es va poder actuar de manera fidedigna, de manera que es restaurà tot el que era original i es retirà tot allò que havia estat afegit, i el que es col·locà de nou (materials, equipaments, etc.) era igual o el més pròxim possible a l'original, a fi i efecte de ser el màxim de fidels a l'obra del GATCPAC. Entre aquestes actuacions cal destacar la localització d'una cuina d'època (tot el taulell i els principals elements, com la pica, el fogó i el rebost) conservada en força bon estat i que es va poder recuperar d'un habitatge en desús; el lavabo, que es va poder retirar d'un altre habitatge tancat des de feia anys; o el safareig amb dutxa, que es va extreure d'un altre habitatge del mateix edifici gràcies a la generositat d'un veí. També és el cas del paviment hidràulic, de les rajoles de València i de la Bisbal, i del bastidor, la tarja i les portes plegables del menjador recuperades de dos habitatges on estaven sense ús, o la porta d'entrada, que s'aconseguí d'un pis del mateix bloc. Com es pot comprovar, es prioritzà la recuperació de peces situades en altres habitatges de la Casa Bloc en detriment de buscar-les fora o fer-les de nou.

En general, aquests treballs es poden dividir en els següents apartats: l'eliminació de tots aquells afegits que s'hi havien situat durant anys, l'arranjament dels revestiments interiors de parets i sostres, la recuperació dels paviments, la restauració dels tancaments i les proteccions, i la col·locació de les instal·lacions i de l'equipament.

## Eliminació d'afegits

Les primeres actuacions varen tenir com a objectiu eliminar els elements afegits o sobreposats. És el cas del paviment i el sòcol ceràmic de la planta baixa, que els anteriors estadants havien situat substituint l'original després d'enderrocar la divisòria que separava el menjador de la terrassa. Anys més tard, en varen posar un de nou a sobre. Es retiraren, doncs, aquests dos paviments sobreposats (igual cas passava a la cuina i al bany) i també el parquet de la planta primera que cobria el mosaic hidràulic original, que es va poder recuperar.

Igualment es retirà l'enrajolat que cobria part dels paraments verticals i el seu arrebossat de morter a la cuina, al bany i a l'espai de sota escala, tota la fusteria no pròpia de l'habitatge, tots els aparells sanitaris i les instal·lacions modernes, l'empaperat i enguixat dels paraments verticals (del menjador i les habitacions), la contrapetjada ceràmica dels graons de l'escala i el recobriment de fusta del passamà, la distribució de gasos i fluids, així com la instal·lació elèctrica. Assenyalarem que en arrencar els afegits a les parets del menjador s'arribaren a trobar fins a quatre papers pintats sobreposats i, dessota, fins a cinc capes de pintura diferents. Aquests afegits es repetien, amb semblants proporcions, als dormitoris (fig. 6, 7 i 8).

## Revestiments

Pel que fa als revestiments, a l'interior s'arrebossaren les parets de la cuina, el lavabo i el safareig, en tota la superfície, i s'enrajolaren les filades sobre el taulell de la cuina. També s'enguixaren a bona vista tots els paraments verticals interiors i es reconstruïren les parts malmeses dels cels rasos a excepció de la cuina, del lavabo i del safareig amb dutxa, on les voltes a la catalana quedaven vistes. Es pintaren els perfils metàl·lics d'aquestes voltes amb esmalt i la volta de guix amb pintura al tremp. La resta de paraments, tant interiors com exteriors, verticals i horitzontals, arrebossats,





Fig. 6-7. L'habitació individual abans de la intervenció i durant les obres. © DHUB. Fotografies: Raimon Solà, Rosend Casanova i Lourdes Jansana.



Fig. 8. L'habitació individual en el seu estat actual amb la proposta de mobiliari. © DHUB. Fotografies: Raimon Solà, Ros-send Casanova i Lourdes Jansana.

enguixats i falsos sostres es pintaren amb dues capes d'imprimació i dues d'acabat amb pintura del mateix tipus que s'utilitzà en origen. La part d'arrambador de la dutxa es pintà amb tres capes de pintura a l'esmalt, protegint així la paret de la humitat, tal com s'havia fet en origen.

També s'arrebossaren els exteriors recuperats, així com els que restaven sense acabar a la part del corredor. En recuperar la terrassa, la paret mitgera s'aïllà tèrmicament atès que limita amb la sala d'estar de l'habitatge veí. La mateixa situació es donà amb el sostre de la terrassa en relació amb el dormitori del pis superior.

## Paviments

Com hem dit, atès que la planta baixa havia perdut el seu paviment original, s'hi col·locà el mosaic hidràulic original recuperat d'un habitatge de la mateixa Casa Bloc. Les peces, de 20 x 20 cm i de color grisós, ocupaven 30 metres quadrats i es col·locaren a truc de maceta sobre morter i un llit de sorra. També es retirà un revestiment ceràmic afegit a les petjades de pedra artificial dels graons de l'escala, que va caldre restaurar.

Pel que fa al terra de la terrassa, abans de pavimentar-lo s'optà per impermeabilitzar-lo amb l'actual membrana LBM per tal d'evitar filtracions en el sostre del local de la planta baixa.

## Tancaments

Es recuperà de diversos habitatges de la Casa Bloc part de la fusteria i la ferramenta originals, desaparegudes a l'Habitatge I/II. És el cas de la porta d'entrada, de diverses portes (safareig, lavabo i cuina), de portelles (rebot i comptadors d'aigua i electricitat) i de la porta plegable de la terrassa (bastiment i tarja inclosos). A tota aquesta fusteria se li retirà la pintura afegida i es tornà a pintar seguint les capes i el color d'època.

Finalment, va caldre reconstruir en paredó la divisòria entre el lavabo i el safareig, que havia estat eliminada pels anteriors estadants en convertir tot l'espai en un bany. També es reconstruí el tancament de façana que limita la sala d'estar amb la terrassa, i que igualment havia estat eliminat anys enrere per donar al menjador una major amplitud.

## Proteccions

Es reparà tant la barana de la terrassa com la de l'escala, atès que patien un estat de desgast important i tenien una pèrdua general de la pintura de protecció. Se'n fregà l'òxid, es netejaren i es pintaren amb dues capes de protecció i dues d'esmalt sintètic setinat del mateix color que l'utilitzat originalment. També s'actuà en les reixes de les finestres de la cuina i del safareig que donen al replà d'entrada.

## Instal·lacions

S'actuà en dues parts, per una banda la fontaneria i els sanitaris i, per l'altra, l'electricitat. Es realitzà una instal·lació de fontaneria vista amb tub de plom recuperat fins als punts de consum a partir del comptador existent a l'armariet de l'entrada. Es col·locaren les peces sanitàries i les aixetes iguals a les originals, en part conservades en habitatges de la Casa Bloc.

Pel que fa a l'electricitat, se situà la instal·lació elèctrica bàsica interior des del comptador amb interruptor general fins als punts de consum sota tub Bergmann, vist sobre els paraments verticals i ocult en els cels rasos fins als punts de llum. S'hi col·locaren mecanismes (interruptors, capses d'electricitat, etc.) iguals als originals. Tota la instal·lació es va fer segons els plànols d'època i les cales realitzades en el mateix habitatge.

## Equipament

Es reconstruí el taulell de la cuina, el fogó, la pica i l'armari rebot amb les peces originals recuperades d'un habitatge en desús i per a col·locar-los se seguiren els plànols d'època i la referència de l'equipament existent en dos habitatges de l'edifici. També s'hi situà una cuina econòmica dels anys 30, fabricada a Barcelona per la firma José Mingrat (fig. 9).

Altres elements no conservats ni localitzats a la Casa Bloc es van adquirir segons els models identificats de l'època, com els tubs de coure, el fil elèctric, el tub Bergmann o els interruptors, tots originals dels anys 30. A l'hora de col·locar de nou aquests elements es van tenir en compte els "elementos Standard en la construcción" que el GATCPAC va idear i promoure des del primer número de la revista *A. C.*



Fig. 9. La cuina recuperada amb l'escorreplats, la pica, el fogó, la cuina econòmica i el rebost. © DHUB. Fotografia: Lourdes Jansana.

## Una proposta de mobiliari seguint l'ideari del GATCPAC

Per fer una lectura funcional de l'Habitatge I/II i comprendre com podien quedar ocupats els espais, s'hi va col·locar un mobiliari que va voler ser fidel a l'ideari del GATCPAC. Per això, es va recórrer a l'esmentada revista *A. C. Documentos de Actividad Contemporánea*, a través de la qual el grup difonia les seves idees, compromisos i afinitats. Els vint-i-cinc números publicats entre 1931 i 1937 foren editats a Barcelona i tenien com a responsable i redactor principal Josep Torres Clavé, un dels autors de la Casa Bloc. La publicació tractà d'arquitectura però també de disseny d'interiors (entre altres temes) i en les seves pàgines el grup hi manifestava els objectius i programa, explicats gràficament amb dibuixos, fotografies i maquetes, alhora que mostraven els treballs d'altres arquitectes afins al seu ideari, com Marcel Breuer, Ludwig Mies van der Rohe, Walter Gropius o Otto Haesler.

En aquesta publicació hi trobem dos tipus de mobles. Per una banda, aquells que eren signats per arquitectes o empreses especialitzades i que interessaven als membres del GATCPAC perquè responien al seu ideari: mobles pràctics, estèticament honestos i realistes pel que fa a la seva utilitat, i que defugien qualsevol dogma o estil de temps passats. Per altra banda, aquells que ells anomenaven "Mobiliario Standard tipos GATEPAC" i que eren proposats pel grup.

En base a aquestes informacions, es plantejà un mobiliari d'acord amb l'ideari que pregonava el GATCPAC, basat en la practicitat i la simplicitat harmoniosa. Així doncs, s'hi col·locaren quatre

tipus de peces diferents: unes eren rèpliques dels mobles publicats a la revista *A. C.*, altres eren mobles d'arquitectes o empreses pels que el grup demostrava admiració, alguna peça procedí de l'entorn del GATCPAC i altres eren de la dècada dels anys 30 i que seguien les premisses del moviment modern.

## Rèpliques de mobles

El grup valorava molt les estructures de tub (de clara procedència europea), que combinaven amb fusta per als mobles més diversos. De fet, a la seva botiga MIDVA (Mobles i Decoració per a la Vivenda Actual) del passeig de Gràcia 99, hi exposaven, entre els diversos mostraris, mobles dissenyats per ells mateixos i d'altres, com els de l'arquitecte finlandès Alvar Aalto, els de l'empresa francesa Stylclair (comercialitzava models de l'arquitecte i dissenyador industrial hongarès Marcel Breuer) o els de la firma vienesa Thonet. També, des de la revista *A. C.* promovien, i fins i tot s'anunciaven, empreses com la madrilenya Rolaco que comercialitzava mobles fets amb tubs d'acer.

Des de la mateixa revista, el grup també pregonava el "Mobiliario Standard tipos GATEPAC", un conjunt de peces dissenyades per ells mateixos i que consideraven adequades a les necessitats de la vida moderna. Taules, bufets, cadires, prestatges, llits, tauletes de nit o armaris foren descrits, dibuixats i reproduïts en diversos números d'*A. C.*

Aquests mobles esdevenen uns veritables ideals del GATCPAC i els arquitectes els utilitzaren en els seus edificis. Així es pot veure en una casa del carrer Muntaner (Sert, 1930) o a l'estudi de l'arquitecte Germán Rodríguez Arias (1931), i fins i tot en espais més senzills, com a la *Casa desmuntable per a la platja* (1931) o en una casa de lloguer del carrer Rosselló (Sert, 1930).

Per a l'Habitatge I/II es reproduïren diversos mobles publicats a *A. C.* tant en dibuixos com en fotografies. Les mides, els materials, els colors i altres informacions rellevants apareixien publicats a la revista, de manera que la seva construcció era possible. En total es fabricaren un bufet, dos armaris, dues tauletes de nit i un llit. Diversos especialistes en fusta, ferro i pintura participaren en la seva construcció, procurant en tot moment aproximar-se al màxim a la manera de fer dels anys 30, utilitzant la tecnologia que aleshores s'emprava a casa nostra. Per exemple, els mobles de fusta es varen fabricar amb instrumental de l'època, com la serra cinta i la màquina combinada.

## Mobles d'altres arquitectes o empreses

Per al menjador, s'adquirí una taula de menjador model 91 dissenyada per l'arquitecte i dissenyador industrial hongarès Marcel Breuer (1902-1981), considerat un dels grans mestres del moviment modern. La taula va ser produïda el 1933 per l'empresa suïssa Embru (fundada el 1904 a Rüti, Zuric) i distribuïda per la firma zuriquesa Wohnbedarf AG. El seu disseny respon a la nova simplicitat en el mobiliari formulada a partir dels anys 20. És una taula molt lleugera i funcional.

Un altre cas és el d'una cadira plegable de la firma Thonet. Es tracta del model B 751 dissenyat el 1930 de l'empresa vienesa Gebrüder Thonet que en feia la distribució arreu del món. Aquesta cadira, lleugera i molt funcional, és un moble que els membres del GATCPAC utilitzaren de forma freqüent, tant acompanyant taules de menjador com escriptoris i, fins i tot, en estands i a la mateixa

botiga M.I.D.V.A. La peça se situà al dormitori doble i procedia de la botiga Grifé & Escoda de Barcelona, que era l'agència general a Espanya.

## Un peça procedent de l'entorn del GATCPAC

Es considerà oportú situar dins de l'Habitatge 1/11 alguna peça que hagués estat propietat d'algun membre del GATCPAC. Lògicament, l'ideal hagués estat situar-hi un moble de Sert, de Torres Clavé o de Subirana, però davant la impossibilitat de trobar-ne cap que funcionés en aquest espai (recordem, destinat a habitatge obrer), s'optà per col·locar-ne un que hagués estat propietat d'algun altre membre del GATCPAC i s'optà per una cadira plegable B 61, produïda per Thonet-Mundus (Àustria) l'any 1930, i que procedia de l'habitatge barceloní de Germán Rodríguez Arias (1902-1987), soci fundador del GATCPAC i destacat arquitecte amb significatius edificis racionalistes a la ciutat.

## Peces de la dècada dels anys 30

Entre les diferents peces que han ajudat a completar els espais podem citar els llums de sostre, que es van escollir seguint els elements defensats pel grup. Així, al menjador se'n situà un amb el globus de vidre de formes geomètriques simples, fórmula que els arquitectes del GATCPAC varen utilitzar de forma freqüent en diferents edificis i espais.

També dels anys 30 era la roba de llit, mentre que les catifes, de llana teixida a mà, eren noves però fabricades a mà amb llana natural i acolorida amb tints naturals, seguint els models publicats a la revista *A. C.*

Cal assenyalar que per tal d'assessorar sobre el mobiliari i els elements d'època es comptà amb els serveis de l'especialista en moble Mònica Piera, presidenta de l'Associació per a l'Estudi del Moble i persona reconeguda en el sector. Ella també ajudà en la localització de les peces dels anys 30, així com la pròpia Associació, molt activa, gràcies a la qual s'aconseguien diverses peces com el vàter, la cadira de fusta o la cuina econòmica.

En la recta final dels treballs, es convidà a diversos arquitectes especialistes experts en el moviment modern perquè valoressin la restauració abans d'obrir el pis-museu al públic. És el cas de Josep Maria Rovira i Juan José Lahuerta (08.09.11), Albert Bartardes (12.09.11), Josep Maria Montaner (29.09.11), Oriol Bohigas (5.10.11) i Antonio Pizza (21.10.11). Totes les valoracions foren molt positives i entusiastes.

## Les darreres accions

L'interès per aquest projecte es va poder comprovar el 12 d'abril de 2011 a l'ETSAB, quan s'explicà als estudiants d'Arquitectura el treball que s'estava duent a terme, en ocasió de la presentació del llibre de Josep Maria Rovira i Carolina B. García *Casa Bloc* (Mudito & Co., Barcelona 2011), que va comptar amb els parlaments de Josep Maria Rovira com autor, Marta Montmany com a directora del projecte, Víctor Seguí com arquitecte de l'obra i qui signa aquest text, com a coordinador del projecte.

També va tenir una molt bona acollida entre el professorat del districte de Sant Andreu, quan el 7 de setembre de 2011 va conèixer el projecte, d'interès per als seus alumnes. Més d'un centenar de mestres i directors de centres escolars assistiren a les dues conferències i les visites que es van fer a la Casa Bloc i l'Habitatge 1/II. En certa mesura, aquesta presentació serví de prova de càrrega per avaluar el funcionament, així com establir el personal necessari per a les visites en grups, el protocol d'obertura i tancament, el tipus de la senyalització, etc.

En la part de difusió, el DHUB informà del pis-museu al web i els diferents canals digitals (facebook, twitter, etc.), i encarregà a la dissenyadora gràfica Carme Vives el disseny del fullotó i una postal informativa que serví per a difondre el projecte. El DHUB també preparà una estratègia de comunicació per tal de fer arribar el projecte tant a la premsa nacional com internacional, així com als sectors afins (universitats, escoles de disseny, etc.). Es realitzaren visites guiades a diferents públics prioritaris (líders d'opinió, arquitectes, veïns, empreses, etc.) i als mitjans de comunicació més especialitzats (revistes d'art, d'arquitectura, d'interiorisme i culturals, agències, diaris, ràdios, televisions, etc.).

Per atendre el públic en general, des del Departament Educatiu del DHUB s'encarregà a una empresa especialitzada en arquitectura els continguts de les visites guiades. Les tasques d'exploració consistiren bàsicament en la realització d'aquestes visites, per a les quals calia reserva prèvia. Consistien en una primera explicació de l'exterior i la posterior visita a l'Habitatge 1/II.

El DHUB també s'ocupà de la conservació preventiva del pis-museu, i establí els requeriments de funcionament: els protocols d'obertura i tancament, les feines de neteja i manteniment de la restauradora, etc.

Si el gener de 1992, la Direcció General del Patrimoni Cultural de la Generalitat de Catalunya havia catalogat la Casa Bloc com a Bé d'Interès Cultural en la Categoria de Monument; i la restauració efectuada a partir de 1997 va rebre la Menció especial dels Premis Ciutat de Barcelona 2008 en la categoria d'Arquitectura i Urbanisme, la restauració i obertura al públic del pis-museu tenia per objectiu ser un espai que convidés a la reflexió i que servís per difondre millor el període dels anys 30 en el camp de l'arquitectura i el disseny a Catalunya.

## NOTES

1. En part, va ser causa dels canvis en les administracions local, territorial i estatal. És a dir, les eleccions catalanes del 28 de novembre de 2010, les municipals del 22 de maig de 2011 i les generals del 20 de novembre del mateix any. Si la primera va provocar un canvi en el govern de la ciutat (del que depenia l'ICUB), la segona ho va fer en el govern de Catalunya (del que depenia l'INCASÒL) i les últimes varen aturar la possibilitat d'obrir el pis-museu fins passades les eleccions.