

LA COVA DEL MORO, AL TERME D'ARNES

Ramon Viñals
Maria Canals
Kildo Carreté

INTRODUCCIÓ

Fa ja alguns anys, l'amic Kildo, del CADE, va tornar d'una escalada al Port amb un fragment de ceràmica que havia trobat al sòl d'un abric penjat damunt un cingle, als conglomerats del Port, a la comarca de la Terra Alta i al terme d'Arnes. El fragment semblava interessant, pertanyia a un vas de ceràmica de considerables dimensions i fet a mà. Va passar un temps abans en Kildo tornés a l'abric, aquesta vegada, però, anant acompanyat dels amics arqueòlegs Ramon i Maria. Es tractava de dur a terme un reconeixement a fons de l'estat de l'abric a fi d'obtenir dades de la presència d'aquella resta arqueològica a la Cova del Moro. A més de la

ceràmica, les fotografies obtingudes anteriorment per el Kildo advertien de l'existència a la balma, d'una construcció de fang de caire medieval, possiblement un colomar, encara dempeus.

La nit abans de l'exploració de la cova, en Kildo ens contà la llegenda de la Cova del Moro, tot menjant torrades amb all a l'escalf de la llar de foc de can Busquets. «Segons diuen a la regió, la cova era habitada per un moro, descendent dels que havien poblat aquesta comarca. L'home s'hi enfilava per una corda o escala, que estava fermada a dalt a uns travessers de savina (encara hi són posats), i una vegada a dalt de l'aixopluc, retirava la corda per evitar ser sor-

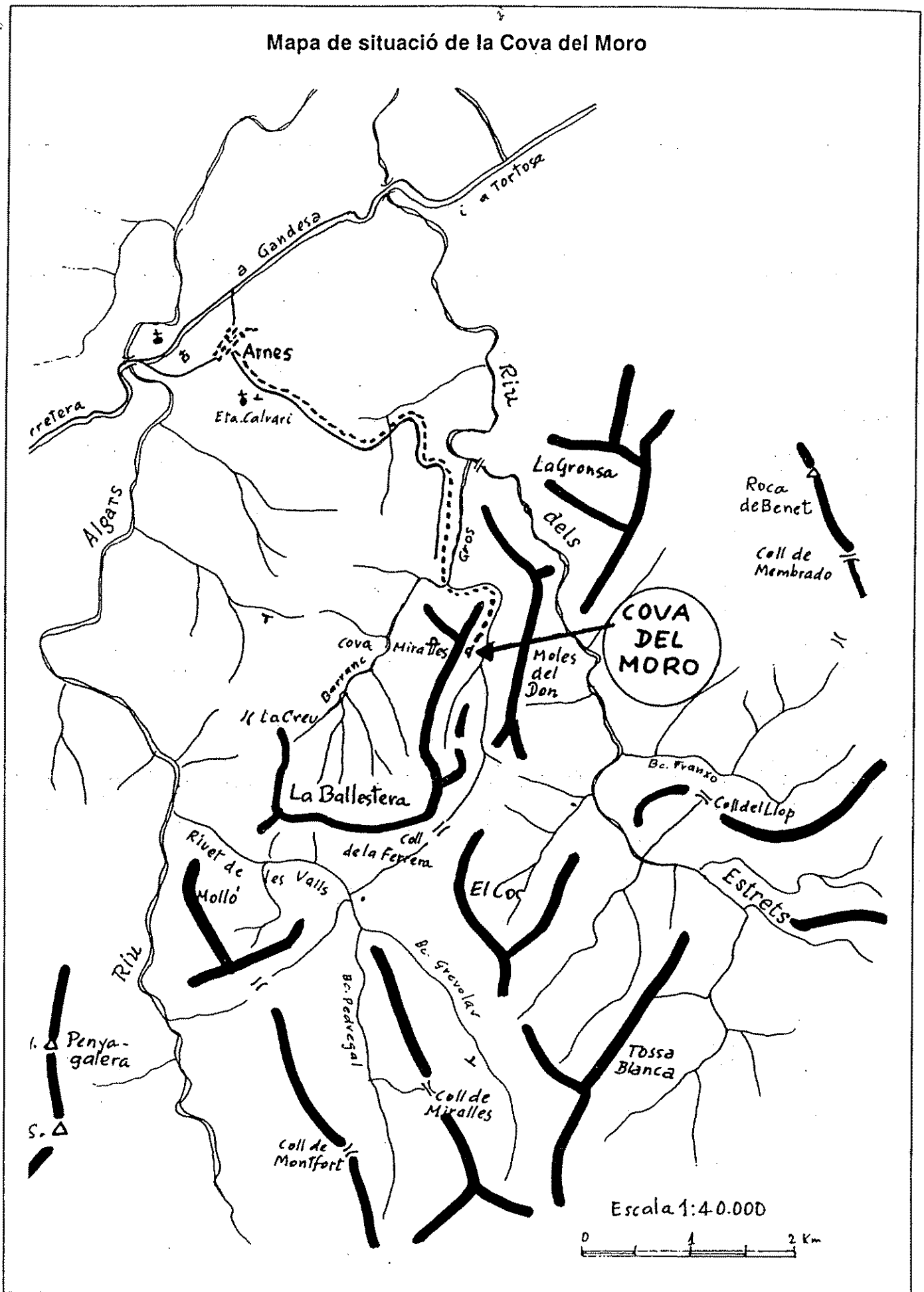


Perspectiva de la balma que està a uns 70 metres del sòl



Kildo iniciant l'escalada

Mapa de situació de la Cova del Moro



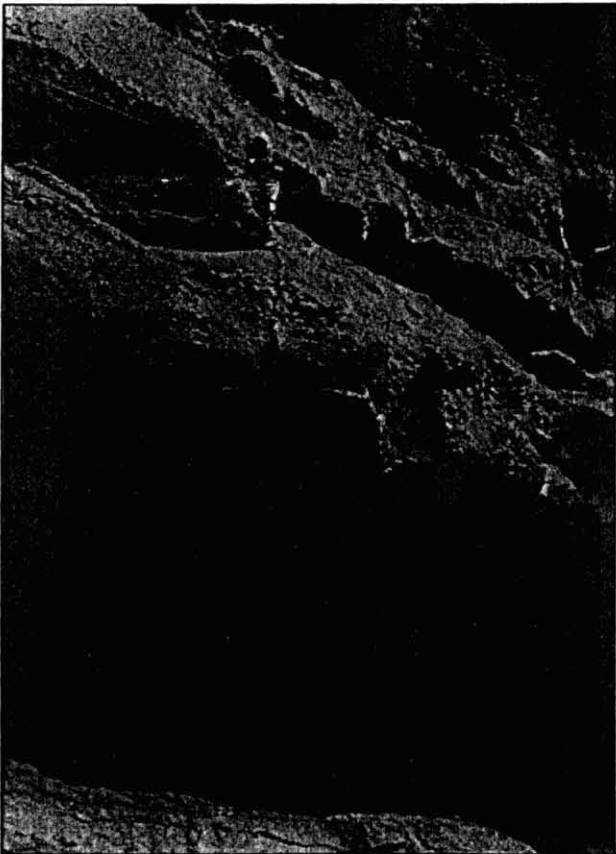
près. L'home raptà una noia d'Arnes i la retingué molt de temps, tenint dos fills, fins que casualment uns caçadors hi feren cap, tot empaitant una peça ferida, descobrint els presoners dalt de la cova. Esperàren l'arribada del moro, matant-lo per alliberar els segrestats». Aquesta llegenda ha passat de pares a fills, fins que a l'any 1935 un vehí d'Arnes nomenant el Don per la seva privilegiada posició, contractà els serveis d'un paleta que amb l'ajuda d'uns troncs amb graons clavats, feu una bastida per accedir a la balma superior. Es diu que el Don retirà de l'abric tot vestigi del darrer morador; hi havia un cossi, estores i altres eines, tot pertanyent al moro, deixant-hi el Don un escrit fent constància de la visita a la Cova del Moro. Uns escaladors que ens precediren, s'han emportat aquest document i actualment no hi ha cap rastre que avaluï aquesta petita història, doncs la casa Prada, casa del Don, fou saquejada a la guerra civil de 1936. Aquest senyor morí al Monestir de Montserrat i finalment, la carta del Don, esperem localitzar-la algun dia.

Per anar a la Cova del Moro des d'Arnes, cal seguir la pista asfaltada que mena a la sortida

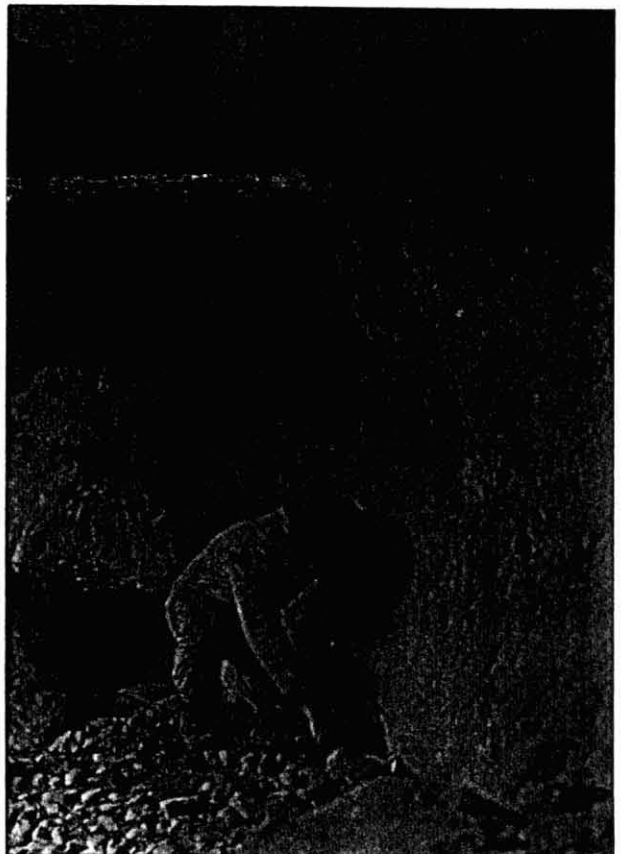
del riu del Estrets i just a la confluència amb el barranc Gros, seguir aquest curs d'aigua per una pista mig perduda i quan és troba una segona confluència de barrancs, cal deixar el barranc Gros a la dreta i seguir el que davalla de sota els cingles on hi ha la Cova del Moro. Actualment el camí s'ha perdut i cal que us informin bé a Arnes per trobar el pujador que mena al relleix on hi ha una gran balma de sauló vermells, refugi dels ramats. Esteu sota mateix de la Cova.

Situats sota la cova, podem comprovar que és del tot inaccessible i sols és possible pujar-hi amb l'ajuda d'escalada artificial, doncs cal superar tres balmes (C.D.E.), a uns 20 metres del sòl, i una d'aquestes balmes té una volada de 10 metres.

En Kildo, que ja coneix el terreny, inicia l'escalada per l'esquerra, just on s'inicia el surplom i puja 10 metres amb l'ajuda de burins i algun pitó fins arribar damunt el primer relleix (D). Assegurat des de baix, caminarà uns 15 metres a gata-maules fins trobar una escletxa vertical, per on s'enfila, fent cap al segon balmat(C), assegurant-se amb un tac i clavilles



Kildo al pas que comunica el 1r relleix amb el 2n relleix. Acabo de clavar un pitó.



L'arqueòleg Ramon Viñas en plena tasca d'excavació superficial del relleix inferior de l'habitacle.

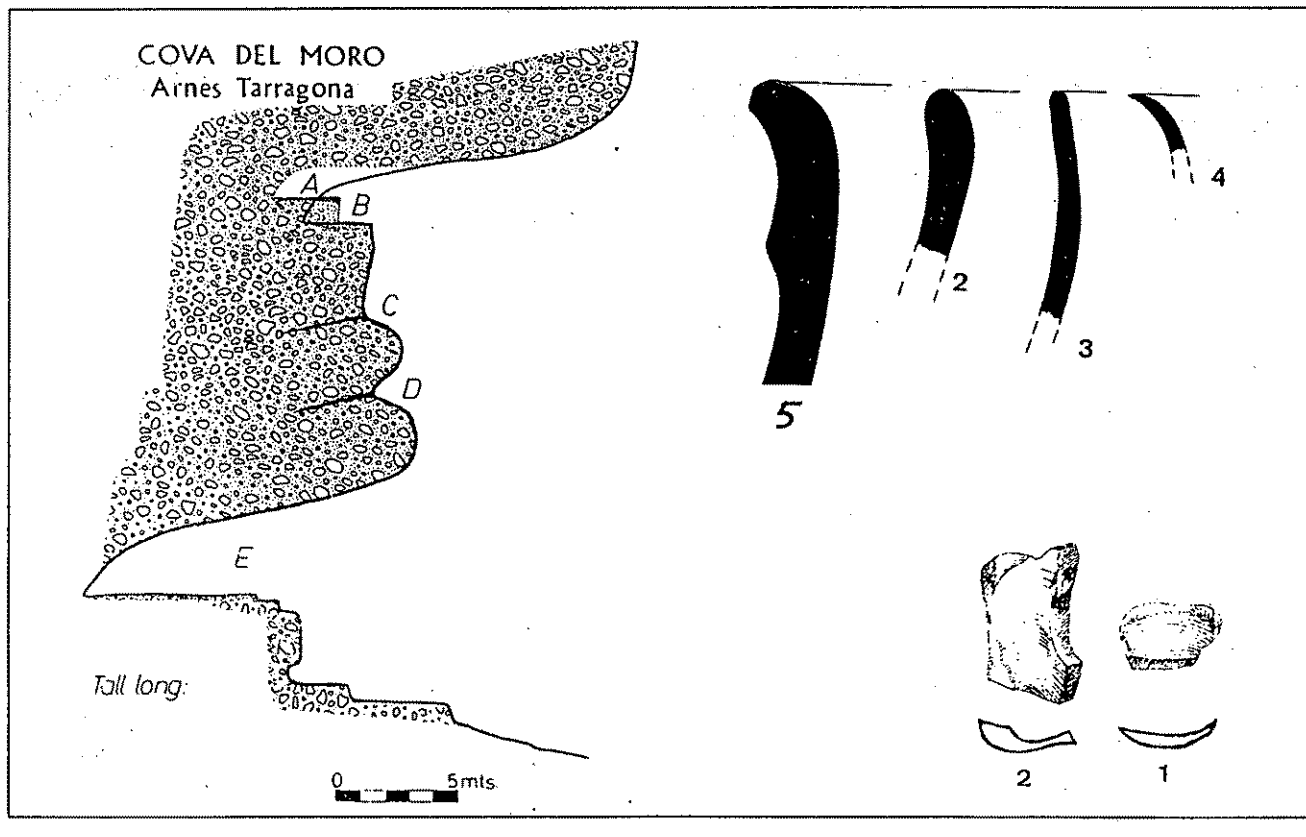
per superar aquest passatge molt aeri. Tot seguit, recula pel relleix, també a gata-maules, fins trobar-se a sota mateix del forat de la balma, on la paret és menys surplomada (C). Una clavilla de burí assegura aquest darrer pas, que es venç amb l'ajuda d'un tronc on s'hi han estacat uns graons per facilitar-ne la pujada (és molt possible que a l'època medieval i també posteriorment, utilitzessin troncs com aquest per pujar a l'abric. Per sort, el tronc està lligat al capdamunt a uns travessos de savina fixats a una escletxa molt desgastats pel frec de cordes. Ja a dins de la cova, en Kildo hi fixa una escala Elektron, per on hi pugen els companys Ramon i Maria. Val dir que a més d'arqueòlegs també són uns experts espeleòlegs.

DESCRIPCIÓ DE L'ABRIC COVA DEL MORO:

Aquesta balma que s'alça 20 metres del sòl, no és cap cova, sino una gran balma d'una planta aproximada de 15x4 metres. Tot el sòl està cobert amb excrements d'aus, barrejat amb restes de fang i palla, despresos del sostre i parets, on encara s'en poden veure. L'interior de la balma està dividida per un graó irregular de 1x1'5 metres amb la vora exterior de la balma defensada amb els restes d'un envà fet amb

branques de boix, argila seca i palla. La construcció més interessant, per l'estat de conservació, és la que està situada al pis superior (A), edificada damunt d'un bloc de pedra, després del sostre. Presenta dues cambres, altes d'un metre, amb la base reforçada amb petits troncs de boix. A l'interior d'una d'elles hi ha el senyal d'haver-hi agut una lleixa.

Decidim netejar un petit sector del pis inferior de l'abric (B) per observar quin tipus de nivell hi havia a sota (pot ser la roca) però a uns 40 cm. de fondària apareix un nou nivell d'argila polsosa amb restes de ceràmica idèntica a la que trobà en Kildo temps enrera a la superfície. La ceràmica era feta a mà i molts dels fragments estaven finament espatulats. Entremig hi trobem restes òssies d'animals i esquirles de sílex. Aquest nivell no el volem profunditzar, justament perquè pot ser d'interès, i requereix una excavació sistemàtica. Pocs són els fragments recollits, però es pot dir que les gerres són de pasta fosca i grollera (sorrenca i calissa) amb engobes, algunes d'elles; la cara externa és allisada i la interna finament allisada i espatulada en quasi totes. Els perfils presenten vores un xic sortides i una nansa de pont (figs. 4, 5 i 6). La fig. 1 presenta un cordó amb relleu i carena; les fig. 2 i 3 són de pasta fosca i espatulada per les



dues bandes i, la fig. 4, és brunyida. També van aparèixer ceràmiques d'aspecte tosc per fora i brunyides per dins, de color vermellós; d'altres, portaven fang engantxat, similar al de les construccions, com si tinguéssin alguna connexió. Recollim cinc esquirles de sílex, com a possibles restes de talla (1 i 2). Amb tot aquest material recollit ens atrevíem a dir que hi ha dos moments, a la cavitat: un moment medieval, com a possible colomar (pels munts d'excrements i restes d'ossos menuts) i un altre moment anterior (per les ceràmiques i restes d'habitable).

L'habitat d'aquesta atalaia no és del tot clar. El material està poc estudiat i els problemes que presenta aquest jaciment només podran ser resolts amb una excavació sistemàtica (que desitjem es porti a terme) per aclarir si la balma

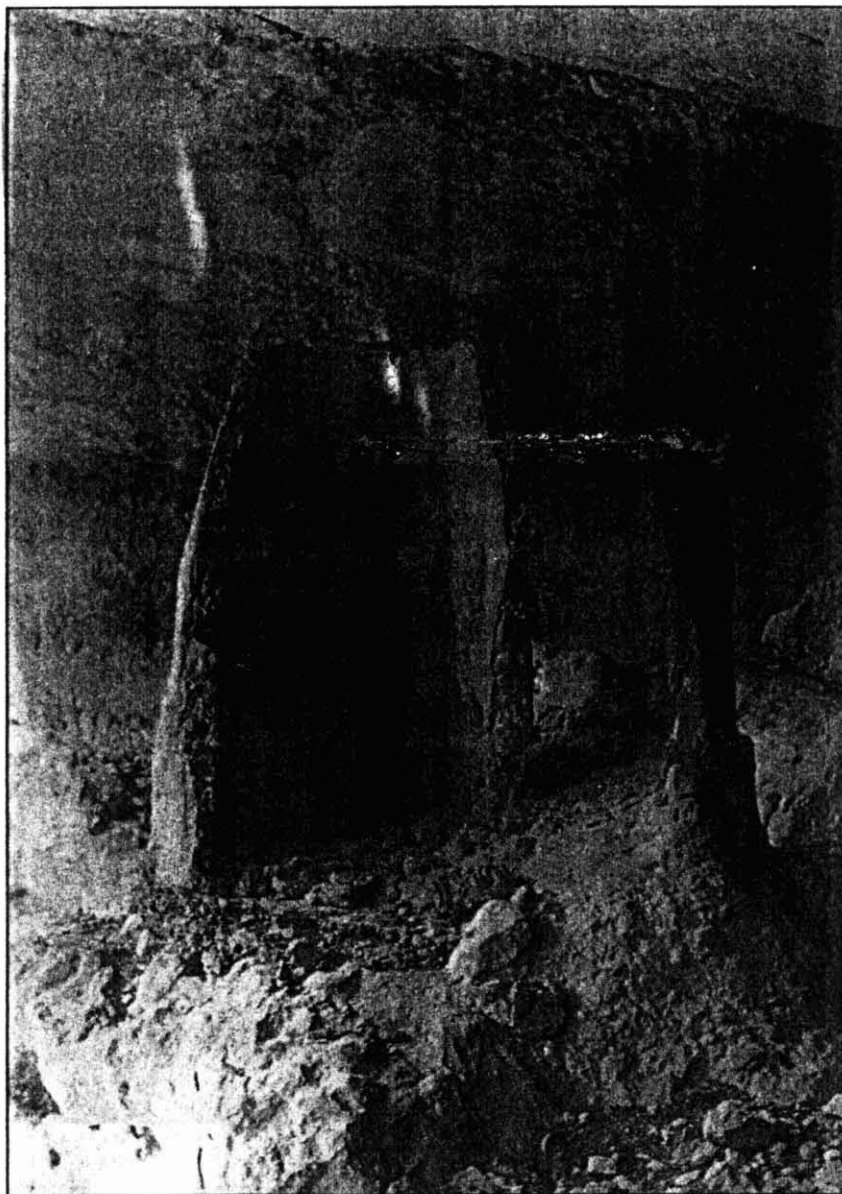
va ser ocupada en algun temps prehistòric.

La Cova del Moro, habitacle remot de l'home que caçava pels boscos del nostre Port, suspès a la meitat del faralló vermellós, encara ens mostra, des de la seva boca allargassada, el colomar fet per l'home, com un mut testimoni que la Cova del Moro no ha estat mai llegenda del tot. Una sandàlia de cuir fossilitzat, trobada sota una llosa i coberta d'excrements petrificats, ho testifica.

Exploració efectuada
el dia 11 de juny de 1972.

3ª escalada: Kildo Carreté, Ramon Viñas i
Maria Canals, del Centre Excursionista de
Catalunya.

2ª escalada: Kildo Carreté.



Restes d'un suposat colomar medieval (segons afirmació del Sr. Tous, investigador de colomars medievals). Amida uns 100 cm. d'alçada i està construït amb argila, grava i palla. Els materials tenen una gran duresa i talment sembla morter de ciment. Les dues cares del colomar (o magatzem) estan estucades d'una pel·lícula dura.