

# ESTUDI PRELIMINAR DE LA COL·LECCIÓ DE MONEDA XINESA DE LA BIBLIOTECA MUSEU BALAGUER<sup>1</sup>

Mònica Ginés Blasi

| 115

Entre les peces de l'interessant fons de l'Àsia oriental de la Biblioteca Museu Balaguer resta conservat un conjunt de moneda xinesa que destaca per la seva singularitat. La col·lecció de moneda xinesa, formada per exemplars d'algunes de les etapes més preeminents del passat imperial xinès, posa de manifest el lloc que va ocupar la cultura material de la Xina en el col·leccionisme a la Catalunya del s.XIX.

La Biblioteca Museu Balaguer conserva la col·lecció d'art i objectes de l'Àsia oriental més interessant formada per un museu públic de la Catalunya del s.XIX. El seu fons, que es troba actualment en procés d'estudi, consta de col·leccions de pintura, moneda, ceràmica, diferents ídols i altres objectes procedents de la Xina, i en menor mesura del Japó.<sup>2</sup> Juan Mencarini (1860-1939<sup>3</sup>) fou el principal donant de la col·lecció de moneda, que forma part de l'anomenat Llegat fundacional,<sup>4</sup> incorporada al Museu l'any 1888.

La singularitat d'aquesta col·lecció rau en el fet d'haver estat originada per compra directa en l'Imperi xinès, en un moment de declivi de l'interès per l'art de la Xina a Catalunya, i en el qual la compra a través de París, centre per excel·lència del japonisme, era més habitual.<sup>5</sup> La presència de col·leccions d'art xinès en el nostre país s'ha considerat

tradicionalment escassa, d'una banda pel poc interès que va suscitar l'art procedent de l'Imperi xinès com a conseqüència de l'hermetisme comercial de la política exterior xinesa durant el s.XIX, i d'altra banda per la poca inclinació dels espanyols pel col·leccionisme en general.<sup>6</sup> Tot i que la presència espanyola a la Xina del s.XIX va ser molt minsa, hi va haver personalitats del món cultural i polític de la Catalunya del s.XIX, com Eduard Toda i Güell (Reus 1855 - Poblet 1941), Juan Mencarini i Francesc Abellá (n. i m. desconeguts), que aprofitaren les seves estades a la Xina per formar col·leccions que avui figuren parcialment en el Museu Balaguer.

De la totalitat del fons de l'Àsia oriental, la col·lecció de moneda xinesa destaca per estar formada per peces de gairebé totes les dinasties del passat imperial xinès. A més,

és l'únic conjunt conegut d'aquestes característiques conservat en un museu a Catalunya. Altres col·leccions de la mateixa natura preservades a Espanya són les conservades al Museo Arqueológico Nacional, procedents de la col·lecció particular d'Eduard Toda,<sup>7</sup> i més reduïdes, són les del Marqués de Cerralbo i del Museo Casa de la Moneda, totes elles preservades a Madrid.<sup>8</sup> Així mateix, els exemplars del Museu Balaguer són d'especial interès pel seu valor històric, amb monedes anteriors a la nostra era, i estètic, amb exemplars inscrits amb cal·ligrafia altament preuada de passades dinasties. Aquest estudi és una aproximació a la interessant i extensa col·lecció de moneda xinesa del Museu Balaguer, que es troba actualment en procés d'investigació i catalogació.

Segons el *Boletín*<sup>9</sup> de la institució, el conjunt de moneda xinesa constaria d'unes 550 monedes de diferents dinasties del passat de la Xina, procedents en gran part de la donació que va fer Juan Mencarini<sup>10</sup> a la institució l'any 1888, però també de petites donacions esporàdiques d'altres donants. De moment, però, se n'han localitzat 476, 30 de les quals resten preservades en dos cartrons a part, en els quals consta una data aproximada d'encunyació, i la inscripció de l'exemplar manuscrita al costat de cada moneda, imitant-ne la cal·ligrafia.<sup>11</sup> El *Boletín* de la institució per a l'any 1888 es va fer ressò de la donació Mencarini, publicant un llistat de les peces incorporades a la col·lecció:

*Conocedor el dignísimo Sr. Oficial de Administración de las Aduanas Imperiales chinas, D. Juan Mencarini, de la importancia y valía de nuestras colecciones egipcia y filipina y de la es-*

*castísima de la china, que permanece desde largo tiempo en estado embrionario, ha querido enriquecerla con ejemplares preciosos que la hicieran digna de pública atención, destinando a nuestro MUSEO todos los objetos que, procedentes del Celeste Imperio, ha exhibido en la Exposición Universal de Barcelona y por los cuales ha merecido del Jurado una alta recompensa.<sup>12</sup>*

Entre els objectes diversos procedents de la Xina continental i de Taiwan, Mencarini donà "Diez cuadros de monedas antiguas chinas con más de 500 ejemplares".<sup>13</sup> A més, en el Museu Balaguer es conserven dos volums donats per Mencarini, també esmentats al *Boletín*, "(d)os tomos catálogo ilustrado de la colección de monedas chinas ofrecidas al Excelentísimo Sr. D. Víctor Balaguer por D. Juan Mencarini"<sup>14</sup> que porten per títol 錢譜 *Qián P* (*Guia de monedes*), i un tercer document mecanografiat, també relacionat amb aquesta col·lecció. Tant la referència a la seva donació, publicada l'any 1888, com els documents que es conserven en el Museu, corroboren la propietat de Mencarini. Els volums mencionats al *Boletín*, manuscrits íntegrament en xinès, són una llista de monedes que coincideixen en part amb la col·lecció conservada en el Museu.<sup>15</sup>

Cal destacar que, si bé moltes de les monedes estan descrites en aquest catàleg, moltes de les monedes del Museu no hi apareixen, i a més es fa referència a monedes que no són a la col·lecció. Aquests dos volums contenen una relació de monedes dibuixades amb llapis i tinta, i les il·lustracions estan acompanyades d'una petita explicació escrita en xinès en la qual es detalla la tipologia de moneda.

Algunes peces porten a més informació sobre la llegenda, la data o les característiques de l'encuny, com per exemple l'autoritat emissora (Fig. 1).

Acompanyant els volums il·lustrats hi ha el tercer document mecanografiat, del qual desconeixem tant l'autoria com la data en què es va escriure. Es tracta d'una llista de les il·lustracions del catàleg manuscrit. El títol d'aquest document indica que aquests volums són un *Catálogo ilustrado de la colección de monedas chinas del Museo Balaguer de Villanueva y Geltrú. Redactado en lengua china por el donante de la colección DON JUAN MENCARINI, oficial de administración de las Aduanas Imperiales chinas*.<sup>16</sup> Per tant, això indica que Juan Mencarini va ser l'autor dels volums il·lustrats i manuscrits en xinès anteriorment citats.

Tant les il·lustracions de la *Guia de Monedas* com el text que les acompanya, mostren un excel·lent coneixement tant de la llengua com de la cal·ligrafia xineses. Destaca la precisió amb què Mencarini copià els diferents tipus d'escriptura: 篆书<sup>17</sup> *zhuan shu*, o escriptura de segell, 隶书 *li shu*, o escriptura d'escriba, així com les diferents escriptures cursives, totes elles desenvolupades entre la dinastia Zhou (s.XIII a. C.) i el període dels Regnes Combatents (s.IV d. C.). Així doncs, Mencarini, que principalment va ser un col·leccionista aficionat a la filatèlia,<sup>18</sup> va ser també un bon coneixedor de la història de la moneda xinesa.

Quant al document mecanografiat, la classificació de les il·lustracions està feta a partir de les pàgines de la *Guia de Monedas*, deta-

llant en espanyol el tipus de moneda, la dinastia i la data. La transliteració del títol de les monedes, noms d'emperadors i dinasties està feta segons el mètode Wade-Giles.<sup>19</sup> Val a dir que la persona que devia escriure la classificació del catàleg il·lustrat devia tenir cert coneixement de la llengua xinesa i sobre la història imperial de la Xina per ser capaç de transliterar el text manuscrit en xinès.

No es pot descartar una relació entre la col·lecció donada per Juan Mencarini i la col·lecció d'Eduard Toda de moneda xinesa venuda al Museo Arqueológico Nacional, donada la correspondència entre monedes conservades en ambdós museus.<sup>20</sup> A aquest respecte encara manca una investigació en profunditat sobre la relació entre els dos donants, així com els seus interessos compartits en el camp de la numismàtica.

Durant l'Exposició Universal de Barcelona l'any 1888<sup>21</sup> Toda i Mencarini es trobaven a Barcelona, quan Mencarini exposava la seva col·lecció al Palau de la Indústria,<sup>22</sup> i just un any després que Toda donés la col·lecció de moneda al Museo Arqueológico Nacional.<sup>23</sup>

Al nucli format per les monedes de Mencarini, cal afegir altres peces incorporades de forma ocasional per altres donants de la institució que també conformen la col·lecció actual. Totes elles també formen part del Llegat fundacional, i se'n fa esment en diferents números del *Boletín*, tot i que no se n'aporta prou informació per identificar-les. La primera de les que es té constància fou la donació de 50 monedes de Hong Kong d'Isidro Bonsoms y Sicart, formant part d'un conjunt de 79 monedes de diverses proce-

dències. Al *Boletín* es descriu “una sarta de cinquanta monedas de un mil de cobre, con agujero circular, acuñadas de 1862 á 1868, con inscripciones china é inglesa”.<sup>24</sup>

L'any 1888, es publica una altra donació de Juan Alvarez Guerra de quaranta monedes de procedències diverses, entre les quals hi ha monedes de coure xineses, però sobre les quals no es detallen dades pel que fa al nombre, la data o el tipus d'exemplar.<sup>25</sup> Per últim, l'octubre del mateix any, Guillermo P. Gibbons va fer una altra donació de monedes de diferents orígens de les quals també manca informació completa, detallant-ne només la procedència: “sesenta y siete monedas de plata y setenta y una de cobre, griegas, romanas, inglesas, españolas, francesas, americanas, indias, chinas y japonesas.”<sup>26</sup>

## RELACIÓ D'EXEMPLARS DE LA COL·LECCIÓ

Les monedes xineses de la Biblioteca Museu Balaguer presenten una gran varietat tipològica i cronològica. La col·lecció consta de peces d'etapes representatives de la història de la moneda de la Xina imperial, amb exemplars de les dinasties Zhou (c. 1045 a. C. - 221 a. C.), Qin (221 a. C. - 207 a. C.), Xin (9-23), Tang (618-906), Cinc Dinasties i Deu Regnes (907-960), Song (960-1279), Ming (1368-1644) i Qing (1644-1911).<sup>27</sup>

A continuació presentem un primer estudi del conjunt de monedes, ordenades crono-lògicament, destacant algunes de les peces més interessants o representatives de la col·lecció.

Abans de l'aparició de la moneda metàl·lica, a la Xina del neolític s'utilitzaven closques

cauri (*bei*) com a forma de pagament. Cap al s.VII a. C. sorgeixen a la Xina monedes metàl·liques en forma d'objectes quotidians; en concret, imitant aixades o pales i ganivets en dimensions reduïdes.<sup>28</sup> La peça més antiga de la col·lecció fou encunyada durant l'etapa Primavera i Tardors de la dinastia Zhou de l'Est (770 a. C. - 475 a. C.), i és anterior a la invenció de la moneda de forma rodona predominant durant la major part de la història de la moneda xinesa.<sup>29</sup> Es tracta d'una moneda-aixada de mànec buit (*kong shou bu* 空首布). Aquestes monedes imiten les formes de les aixades o pales utilitzades com a eines de treball. Les monedes-aixada són l'enllaç entre les eines emprades com a mesura de valor en l'intercanvi de productes i objectes més estilitzats utilitzats com a mètode de pagament (Fig. 2).<sup>30</sup>

Donat que aquestes monedes tenen una forma lleugerament antropomòrfica, les seves parts es descriuen com a *cap*, *espatlla* i *peus*. En concret la peça conservada en el Museu pertany al tipus d'aixada d'espatlla quadrada, amb una inscripció d'un sol caràcter a l'anvers. Aquest tipus és conegut en xinès com a *ping jian bu* (平肩布). En aquest cas la data d'encunyació pertany al període comprés entre els anys 650 a. C. i 400 a. C. La forma de la peça, de peu recte amb una lleugera curvatura, i la inscripció *shi* (室),<sup>31</sup> corroboren la datació. Així doncs, aquesta peça és una de les més antigues de la seva tipologia.<sup>32</sup> A més, la cal·ligrafia del caràcter inscrit pertany a una de les formes més arcaïques d'escriptura xinesa, coneguda amb el nom de *da zhuan shu* (大篆书), o escriptura de segell gran, comuna a mitjans de la dinastia Zhou.<sup>33</sup>

En el Museu també s'hi conserven dues monedes-ganivet Ming o *Ming Dao* (明刀). Ambdues pertanyen al període dels Regnes Combatents de la dinastia Zhou de l'Est, i varen ser encunyades entre el 400 a. C. i el 220 a. C. (Fig. 3 i 4). Similar a l'anterior, aquest tipus imita els ganivets en ús durant el període Zhou. Aquestes monedes són anomenades *Ming* perquè tradicionalment s'ha cregut que la inscripció a l'anvers és el caràcter “明”; recentment és més acceptat que la inscripció és una forma arcaica de “*Yi* 易”, nom de la capital de l'estat de Yan.<sup>34</sup>

Aquests tipus de monedes van ser abolides a partir de la unificació monetària del famós emperador Qin Shihuangdi, primer emperador de la dinastia Qin, l'any 221 a. C. Aquest emperador, per a qui es van fer els guerrers de terracota de Xi'an, va unificar els diferents estats que poblaven la Xina, a grans trets, de la costa nord-est fins al centre de la Xina tal com la coneixem avui en dia. Qin Shihuang va posar fi a l'ús local de monedes en forma de ganivet i aixada, així com de perles i cauris com a forma de pagament, una de les nombroses reformes que posà en pràctica durant el seu regnat.

Les primeres monedes de forma rodona foren les emeses durant l'estat de Qin, previ a la dinastia del mateix nom, conegudes com a *ban liang* (半兩). D'aquestes se'n conserva únicament un exemplar al Museu (Fig. 5), tot i que al catàleg manuscrit de Mencarini n'hi ha set d'il·lustrades. La forma de les monedes *ban liang*, rodones amb un forat quadrat al centre, es mantindria durant els següents 2000 anys d'història de la moneda a la Xina.<sup>35</sup> “*Ban liang*”, literalment ‘mig li-

ang’, llegit de dreta a esquerra, fa referència al valor de la moneda. Un *liang*, una unça xinesa, consistia en 24 *zhu*; per tant el valor d'aquestes monedes és de 12 *zhu*, corresponent a 6 grams. No obstant, la inscripció es va mantenir posteriorment amb encunyacions de diverses mesures i pesos.<sup>36</sup>

Durant la dinastia Han es van continuar encunyant monedes amb inscripció *ban liang*, exceptuant el període d'interregne Wang Mang (9-23 d. C.). D'aquesta etapa, també coneguda com a *dinastia Xin*, es conserven tres exemplars molt il·lustratius de les reformes endegades per aquest emperador. En la seva primera reforma monetària, l'any 7 d. C., quan encara era regent sobre l'emperador Ruzi, de dos anys d'edat, Wang Mang va introduir dues versions de les arcaiques monedes-ganivet.

Al Museu Balaguer es conserva un exemplar del tipus *Qi Dao Wu Bai* (契刀五百), és a dir: ‘ganivet inscrit cinc-cents’, referent al valor de la moneda, datat d'entre el 7 d. C. i el 23 d. C. (Fig. 6). Un cop va usurpar el tron l'any 9, Wang Mang va introduir, entre altres reformes econòmiques, un sistema monetari extremadament complex que incloïa cauris, closques de tortuga, monedes rodones d'or, plata i coure, i una nova forma de moneda-aixada.<sup>37</sup> Al Museu es preserven dos tipus de moneda-aixada Wang Mang, amb la inscripció *huo bu* (貨布) (Fig. 7).

Aquestes varen ser encunyades l'any 14 d. C., i el seu valor correspon a 25 *zhu*. Com a conseqüència de les reformes monetàries, les noves monedes van deixar de circular, i la població va continuar utilitzant en secret

monedes dels Han.<sup>38</sup> Les seves reformes van portar al descontentament de la població, i l'any 23 va ser assassinat per rebels.

De la dinastia Tang, recordada com l'edat d'or de l'art i la literatura, es conserven 20 monedes de diverses tipologies, a les quals cal sumar-ne 3 de conservades en els dos cartons per separat,<sup>39</sup> al costat d'altres exemplars de dates posteriors. La majoria d'aquestes monedes són del tipus *Kai Yuan Tong Bao* (開元通寶), és a dir: 'moneda inaugural', encunyades durant la major part de la dinastia durant un període de 300 anys.

Les monedes *Kai Yuan* van ser les primeres a portar la inscripció final *Tong Bao* utilitzada en moltes monedes en èpoques posteriors. El títol de la moneda correspon a la inscripció, i aquesta es llegeix de dalt a baix i de dreta a esquerra, un model que, amb excepcions, també es mantindria en el temps. Entre totes elles cal destacar una moneda d'època primerenca. Monedes d'aquesta època van ser encunyades entre el 621 i el 718, conegudes amb el nom *Wu De Kai Yuan* (武德), en referència al període d'emissió; van ser les primeres a ser encunyades per la dinastia Tang. La llegenda per a aquestes monedes va ser escrita pel famós cal·lígraf Ouyang Xun, que utilitzà una barreja d'escriptura d'escriba, *li* (隶), caracteritzada per un traç més igualat dissenyat per facilitar el treball dels escribes, i una variant estilística anomenada *bafen* (Fig. 8). Donada la seva alta qualitat, la moneda *Kai Yuan* va passar a ser el paradigma de monedes posteriors.

Monedes que imiten el tipus *Kai Yuan* dels Tang són identificables per ser de qualitat inferior.

La majoria de les monedes Tang conservades en el Museu pertanyen a l'època tardana de la dinastia Tang, predominant-hi les monedes de l'emperador Wu Zong, encunyades els anys 845 i 846. Aquests tipus són de factura més pobre en comparació amb l'anterior (Fig. 9). Això podria ser degut a l'ús de coure procedent d'objectes trobats en monestirs budistes. L'Emperador Wu Zong, fervent taoista, va destruir diversos monestirs i va aprofitar el coure de peveters, campanes, i encensers per fondre monedes. A més, la pràctica d'afegir nous caràcters al revers en motlles ja usats és també una raó que explica que aquestes monedes siguin sovint de difícil lectura, i en les quals també trobem errades en la cal·ligrafia. D'altra banda, presenten força informació relativa al seu origen. Per exemple, a la Fig. 10 podem llegir al revers el caràcter *Xing* (興),<sup>40</sup> primer caràcter que forma el nom de la seca Xingyuan, situada a Shaanxi.<sup>41</sup>

L'imperi Tang va acabar col·lapsant-se l'any 907 i donà pas a un període de desunió conegut com les Cinc Dinasties i els Deu Regnes. Durant aquesta època, cinc dinasties es van anar succeint consecutivament al nord, mentre que al sud van anar governant deu regnes en diferents èpoques. El nord es va veure afectat per èpoques de fam, inundacions i atacs des del que avui coneixem com a Mongòlia i Manxúria, així com per la manca de coure, reduint la circulació de monedes.<sup>42</sup>

De les Cinc Dinasties no s'han localitzat, de moment, monedes al Museu Balaguer. En contrast, s'hi conserven alguns exemplars de monedes encunyades per regnes del sud, on es va gaudir de millors condicions polítiques

i econòmiques. Els diferents exemplars encunyats al sud mostren una gran diversitat de tipus i formes, i el conjunt conservat al Museu, tot i ser reduït, és una bona mostra d'aquesta varietat, que es manifesta, per exemple, en els diversos tipus de cal·ligrafia.

Com passarà més tard en la dinastia Song, durant aquesta època es va utilitzar un gran ventall de tipus d'escriptura, des de l'arcaica escriptura de segell o *zhuan shu*, l'escriptura d'escriba o *li shu* (隶书), fins a dos dels tres tipus d'escriptures cursives creats en el s.IV, regular o *kai shu* (楷书) i semicursiva o *xing shu* (行书), que presenten formes i traços més estilitzats que les anteriors.<sup>43</sup> Les monedes de l'emperador Yuan Zong (943-961) del Regne Tang del Sud són bons exemples de l'ús d'escriptures diverses desenvolupades en dinasties passades. Al Museu es conserven diverses monedes inscrites amb la mateixa llegenda, *Tang Guo Tong Bao* (唐國通寶), 'moneda en circulació del Regne Tang'. Tot i que les *Tang Guo* varen ser encunyades contemporàniament, es van dissenyar exemplars en dos tipus d'escriptura: d'una banda en escriptura de segell (Fig. 11), dissenyada en l'antiguitat, i d'altra banda en escriptura d'escriba (Fig. 12), tipus utilitzat inicialment per a documents oficials i en arxius burocràtics.<sup>44</sup>

Monedes de la dinastia Song representen un gruix important en el conjunt de la col·lecció.

En concret se n'han localitzat 197, a més de la majoria de les conservades en els dos cartrons per separat. Entre aquestes predominen monedes de la dinastia Song del Nord, és a dir, la primera etapa d'aquest període (960-1127). L'any 960 el General Zhao

Guangyin va reunificar els diferents estats que havien poblat la Xina fins llavors. Una àrea que avui ocuparia el total de la costa est del país, fins al centre de la Xina. La dinastia Song s'ha qualificat com a *renaixement xinès* pels desenvolupaments que van tenir lloc en els camps de la filosofia i la tecnologia, així com en les arts de la pintura i la porcellana.

En aquesta etapa es van fixar teories sobre pintura i sobre l'estatus social de l'artista que tindrien continuïtat i influència durant 900 anys.<sup>45</sup>

Les monedes van ser la base principal del sistema monetari Song. Es va produir una gran varietat de tipus de monedes ordinàries.

La inscripció era gairebé sempre modificada amb el títol del període. Escriitures de segell, d'escriba, regular *kai shu* (楷书), semicursiva i cursiva informal, o *cao shu* (草书), van ser totes utilitzades en diversos moments. Moltes de les inscripcions van ser escrites per l'emperador que les va emetre; així doncs, la cal·ligrafia de les monedes Song és altament apreciada en termes artístics, i ha estat subjecte d'anàlisi i estudi. Un exemple de cal·ligrafia sobre moneda dels Song del Nord és la *Zhi Dao Yuan Bao* (至道元寶), 'moneda en circulació de [l'era] Zhi Dao', amb inscripció llegida seguint les agulles del rellotge (Fig. 13). Aquesta peça va ser emesa en escriptura cursiva informal, caracteritzada per un moviment més ràpid del pinzell en comparació amb altres cal·ligrafies. La seva pràctica implica un bon coneixement d'altres tipus d'escriptura, i la forma del traç, en el qual es distingeix una major espontaneïtat del cal·lígraf, gaudeix de gran estima.<sup>48</sup>

Durant l'etapa Song del Sud (1127-1279) es van deixar de banda els diferents estils cal·ligràfics per caràcters més grans i quadrangulars, que són descrits com a *estil Song*. De la col·lecció Mencarini podem mencionar, per exemple, una *Chun Xi Yuan Bao* (淳熙元寶), 'moneda en circulació de [l'era] Chun Xi', de l'Emperador Xiao Zong (Fig. 14). En aquest cas, l'anvers es llegeix seguint la direcció de les agulles del rellotge. La cal·ligrafia dissenyada per aquesta moneda està escrita en tipus regular, o *kai shu*, que va gaudir de gran influència, arribant a substituir l'escriptura d'escriba.

La seva forma estilitzada i elegant va passar a ser la principal forma utilitzada en la impremta, encara d'ús habitual avui en dia, així com en la vida quotidiana, i com a base per aprendre i practicar cal·ligrafia. Aquest exemplar va ser encunyat l'any 1189; així ho indica la informació que apareix al revers, on es llegeix *shi liu* (十六), '16', en referència a l'any d'emissió (Fig. 15).<sup>49</sup>

Mentre que de monedes de la dinastia mongola Yuan (1271-1368) no se n'han localitzat exemplars en la col·lecció,<sup>50</sup> es conserva una trentena d'exemplars de la dinastia Ming. Després d'una guerra civil entre prínceps mongols de la dinastia Yuan i de revoltes populars al sud, Zhu Yuanzhang, un pagès que va anar guanyant lideratge durant les rebel·lions, es va nomenar ell mateix emperador de la dinastia Ming l'any 1368. Aquest va ser un altre període de desenvolupament de la tecnologia, les arts i la literatura, amb la consolidació de la porcellana blanca i blava, i la finalització de la Gran Muralla, gairebé tal com la coneixem avui en dia. Quant a les monedes Ming, a partir d'aquesta dinastia

només s'utilitzaria un títol de període per a cada emperador, i sovint el nom del període en comptes del de l'emperador.<sup>51</sup>

Les monedes de l'últim període dinàstic de la Xina representen un conjunt nombrós dins del total de la col·lecció: d'aquesta etapa s'han localitzat 164 monedes. Després que el govern Ming es debilités com a conseqüència de guerres externes i rebel·lions internes, els manxús ocuparen Beijing el 1644, i proclamaren l'imperi Qing. Tot i ser una dinastia manxú, i per tant ser vistos com a estrangers invasors a la Xina, els Qing van intentar acomodar-se als costums i als trets culturals dels xinesos. Al principi es va seguir el model de moneda Ming, afegint noms de seca al revers en xinès. Poc a poc es va anar afegint escriptura manxú al revers, conjuntament amb el nom en xinès, i finalment es va passar a l'ús del xinès únicament per al títol de la moneda, i del manxú per al nom de seca al revers.<sup>52</sup> Peces del període de l'emperador Kangxi, el grup més nombrós del conjunt, i de Qianlong, són exemples de la combinació d'escriptures manxú i xinesa.

L'etapa del govern de Qianlong ha passat a ser recordada com la millor de la dinastia Qing. Qianlong va ser un gran mecenes de les arts, fins i tot interessat en el treball del pintor europeu Giuseppe Castiglione a la Cort.<sup>53</sup> D'aquest període es conserven alguns exemplars *Qian Long Tong Bao* (乾隆通寶). En aquestes monedes veiem l'ús del xinès a l'anvers que indica el títol de la moneda, 'moneda en circulació de [l'era] Qianlong', i al revers el nom de la seca en manxú, *Boo* a l'esquerra, significa 'seca', i *Je* a la dreta, referint-se a la seca de Hangzhou, a la província de Zhejiang (Fig. 16 i 17).



## IMITACIONS I AMULETS

A més de monedes de diverses dinasties del passat imperial xinès, també es conserven al Museu Balaguer unes quantes peces falses i amulets relacionats amb la moneda. Aquests últims varen ser donacions d'Eduard Toda i Francesc Abellá, i també formen part del Llegat fundacional.

Les imitacions de la col·lecció són reproduccions del s.XIX de monedes en forma d'objecte encunyades durant la dinastia Zhou de l'Est, i d'exemplars de la dinastia Qing. Les primeres prenen la forma i la inscripció de monedes-aixada imitant les encunyades en el període dels Regnes Combatents, i d'aquestes n'hi ha quatre de preservades al Museu, a més d'una cinquena que, tot i prendre a grans trets la forma de les monedes-aixada, sembla pertànyer a la categoria de medalles. D'una banda, imiten la forma exterior de la moneda, però la seva factura és massa ben definida i arrodonida per pertànyer a cap dels tipus encunyats durant els Regnes Combatents.

D'altra banda, també copien inscripcions de monedes emeses en aquest període, però amb errors en l'escriptura i la cal·ligrafia.<sup>54</sup>

Un d'aquests dos tipus està il·lustrat en el primer volum del catàleg en xinès preservat en el Museu, categoritzat com si es tractés d'una moneda Wang Mang.<sup>55</sup> Quant als exemplars de la dinastia Qing, les seves desproporcionades dimensions indiquen que es tracta d'imitacions d'etapes del passat Qing, en les quals s'ha copiat la inscripció en xinès a l'anvers i en manxú al revers.

Finalment, dues de les donacions efectuades per Francesc Abellá i Eduard Toda i Güell són objectes amb caràcter talismànic relacionats amb la moneda. Les monedes xineses, símbol de prosperitat, són molt populars com a amulets i ornaments. Monedes de dinasties o emperadors recordats per períodes pròspers de la història de la Xina han tingut gran demanda com a amulets, per exemple peces dels imperis Tang i Song. També, les monedes emeses durant el govern de l'Emperador Qianlong són molt apreciades per la seva qualitat i estètica.<sup>56</sup>

En el *Boletín* per a l'any 1886, es publicà una relació d'objectes enviats directament des de la Xina per la muller de Francesc Abellá:

*La distinguida y bella esposa del decidido Protector de esta institución Sr. D. Francisco Abellá, ha dado á la misma una exquisita muestra de su generosidad y galantería enviándonos varios objetos procedentes del Celeste Imperio, que, con el fin de aumentar nuestras colecciones, ha hecho venir expresamente de aquel lejano y artístico país.*<sup>57</sup>

Entre diversos objectes i peces de roba xineses, s'anomena "(u)na espada formada con monedas chinas (sapecas)" (Fig. 18). Es tracta d'una espasa recoberta en la seva totalitat amb monedes del regnat de l'Emperador Qianlong. Aquest tipus d'objectes són considerats a la Xina com un dels principals amulets per protegir-se contra esperits malignes.<sup>58</sup>

Els diners tenien també un fort protagonisme en els funerals xinesos al s.XIX. Per exemple, durant la cerimònia funerària es llençava paper moneda en la processó al cementiri per tal de distreure esperits malignes

i marcar el camí a l'esperit del difunt.<sup>59</sup> Al *Boletín* de la Biblioteca Museu es féu pública la donació de monedes d'Eduard Toda l'any 1886, amb monedes procedents de diversos països, entre les quals consten monedes ibèriques, cristianes, gregues, romanes, entre d'altres, i a les quals afegeix “dos monedas

funerarias chinas, de cartón, con grabados y plateados, y una hermosísima placa japonesa, de cobre, con figuras de gran relieve, muy bien dibujadas.”<sup>60</sup> Cal remarcar, però, que de moment desconeixem l'ús particular de les monedes funeràries donades per Toda al Museu.



Fig. 1. 錢譜 *Qián P* (*Guia de monedes*)  
Vol 1. BMVB, núm. d'inventari 384. Pàg.2



Fig.2. Moneda-aixada de mànec buit  
650 a. C. - 400 a. C. (93mm x 49mm)  
BMVB, núm. d'inventari 2575



Fig.3. Moneda-ganivet Ming  
400 a. C. - 220 a. C. (109mm x 22mm x 12mm)  
BMVB, núm. d'inventari 2575



Fig.4. Moneda-ganivet Ming  
400 a. C. - 220 a. C. (134mm x 11mm x 15mm)  
BMVB, núm. d'inventari 2575



Fig.5. Moneda *Ban Liang*  
s.IV a. C. - II a. C. (27mm)  
BMVB, núm. d'inventari 2575



Fig.6. Moneda-ganivet, Wang Mang  
Dinastia Xin. 7-23 (71mm x 26mm)  
BMVB, núm. d'inventari 2575



Fig.7. Moneda-aixada, Wang Mang  
Dinastia Xin, 7-23 (50mm x 22mm)  
BMVB, núm. d'inventari 2575



Fig.8. Kai Yuan Tong Bao  
Dinastia Tang, 621-718. (24mm)  
BMVB, núm. d'inventari 2576



Fig.9. Kai Yuan Tong Bao  
Dinastia Tang, 845-846. Anvers (24mm)  
BMVB, núm. d'inventari 2576



Fig.10. Kai Yuan Tong Bao  
Dinastia Tang, 845-846. Revers (24mm)  
BMVB, núm. d'inventari 2576



Fig.11. Tang Guo Tong Bao.  
Regne Tang del Sud, 959-961 (24,5mm)  
BMVB, núm. d'inventari 2576



Fig.12. Tang Guo Tong Bao.  
Regne Tang del Sud, 943-961 (20mm)  
BMVB, núm. d'inventari 2576



Fig.13. Zhi Dao Yuan Bao  
Dinastia Song, 995-997 (25mm)  
BMVB, núm. d'inventari 2579



Fig.14. Chun Xi Yuan Bao  
Dinastia Song, 1189. Anvers (24mm)  
BMVB, núm. d'inventari 2577



Fig.15. Chun Xi Yuan Bao  
Dinastia Song, 1189. Revers (24mm)  
BMVB, núm. d'inventari 2577



Fig.16. Qian Long Tong Bao  
Dinastia Qing, 1736-95. Anvers  
BMVB, núm. d'inventari 2581



Fig.17. Qian Long Tong Bao  
Dinastia Qing, 1736-95. Revers  
BMVB, núm. d'inventari 2581

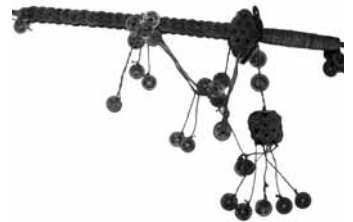


Fig.18. Espasa de monedes, s.XIX  
Monedes Qian Long Tong Bao  
Dinastia Qing, 1736-95  
BMVB, núm. d'inventari 7152

**Notes:**

<sup>1</sup> Voldria expressar el meu sincer agraïment a Mar Pérez, encarregada del fons i col·leccions del Museu, per les facilitats proporcionades a l'hora de realitzar aquest estudi, a Mireia Rosich, directora del Museu Balaguer, així com a Julio Torres i David Hartill pels seus consells i ajuda inestimable.

<sup>2</sup> Sobre les aportacions al Museu dels tres principals donants del fons de l'Àsia oriental, Toda, Abellá i Mencarini, vegeu JARDÍ, Eulàlia. "El Fons de l'Extrem Orient en el Llegat Fundacional de la Biblioteca Museu Balaguer"; a *Butlletí de la Biblioteca Museu Balaguer*. Setena Època. Vilanova i la Geltrú: Associació d'Amics de la Biblioteca Museu Balaguer, 2010.

<sup>3</sup> Data de la seva mort segons RODAO, Florentino; ALMAZÁN TOMÁS, David. "Japonizar España: La imagen española de la Modernización del Japón Meiji"; a GÓMEZ-FERRER MORANT, Guadalupe (ed.). *Modernizar España 1898-1914*. Congreso Internacional: Comunicaciones. Depto. de Historia Contemporánea UCM. 2006: 4.

<sup>4</sup> Segons Mireia Rosich, el Llegat fundacional correspon a aquelles obres propietat de Balaguer, i aquelles ingressades en vida seva, és a dir, entre alguns anys abans de la inauguració de la institució l'any 1884 i la mort de Víctor Balaguer el 1901. ROSICH, Mireia. "El Museu en els Orígens. Quina col·lecció tenia Balaguer abans d'obrir el Museu?"; a *Butlletí de la Biblioteca Museu Balaguer*. Setena Època. Vilanova i la Geltrú: Associació d'Amics de la Biblioteca Museu Balaguer, 2009: 40.

<sup>5</sup> BARLÉS BÁGUENA, Elena; ALMAZÁN TOMÁS, David. "El Coleccionismo de Arte Extremo-Oriental en España"; a *Artigrama*, núm. 18. Universidad de Zaragoza 2003: 4.

<sup>6</sup> BARLÉS 2003: 4.

<sup>7</sup> Eduard Toda va ser també un destacat pròcer de la Biblioteca-Museu Balaguer. Per a un estudi preliminar de l'extensa col·lecció de Toda preservada en el Museo Arqueológico Nacional veieu SECO SERRA, Irene. "Estudio Preliminar de la Colección de Moneda China y Japonesa del Museo Arqueológico Nacional de Madrid". Coord. per Alfaro Asins, Carmen; Marcos Alonso, Carmen; Otero Morán, Paloma; a XIII Congreso Internacional de Numismática. Madrid, 2003.

<sup>8</sup> La col·lecció al Museo Cerralbo consta de 25 monedes de la dinastia Qing; SECO SERRA, Irene. "Monedas Chinas en el Museo Cerralbo"; a *Documenta & Instrumenta*, 4. Madrid 2006: 151-167; i la col·lecció del Museo Casa de la Moneda està composta per 22 peces arcaiques en forma d'objecte: TORRES, Julio. "Moneda China en el Museo Casa de la Moneda. I. Monedas con forma de objetos"; a *NVMISMA* 251, Any LVII, gener-desembre 2007: 9-38.

<sup>9</sup> *Boletín de la Biblioteca-Museo Balaguer*. Any III, núm. 20, 26 de maig de 1886; any V, núm. 50, 26 de novembre de 1888; any V, núm. 40, 26 de gener de 1888.

<sup>10</sup> Eulàlia Jardí traça a grans trets la biografia de Mencarini i la seva relació amb la Biblioteca-Museu Balaguer a JARDÍ 2010: 37-40.

<sup>11</sup> D'aquests cartrons en desconeixem l'autor de les inscripcions i la datació. Núm. d'inventari 2585.

<sup>12</sup> *Boletín de la Biblioteca-Museo Balaguer*, any V, núm. 50, 26 de novembre de 1888: 1.

<sup>13</sup> *Boletín...* *Op. cit.*

<sup>14</sup> *Boletín...* *Op. cit.*

<sup>15</sup> 錢譜 *Qián Pǔ* (*Guia de monedes*). Vol 1 i 2. Ref. 384 del Museu Balaguer, Vilanova i la Geltrú.

<sup>16</sup> *Monedas Chinas: Catálogo de la Colección Mencarini* (manuscrit: Interpretación clasificadora del manuscrito? V. legado) Museu Balaguer, sense número de referència. Vilanova i la Geltrú.

<sup>17</sup> En aquest article, he escrit els noms dels diferents tipus de cal·ligrafa en xinès simplificat, d'ús a la Xina continental a l'actualitat, i els títols de les monedes en caràcters tradicionals, donat que presenten una major semblança amb les llegendes inscrites sobre les monedes mencionades.

<sup>18</sup> Jardí explica com Mencarini va publicar diverses obres sobre segells xinesos i filipins. A *Ídem*. 2010: 39.

<sup>19</sup> Supposem per tant que aquest document es va escriure abans del 1979, és a dir, abans de l'aprovació pel govern xinès del mètode de transliteració *pinyin* l'any 1958, i del seu ús generalitzat en publicacions a partir del 1979. El mètode *pinyin* és d'ús comú a l'actualitat per transliterar xinès parlat a la Xina continental.

<sup>20</sup> La col·lecció de monedes del Museo Arqueológico Nacional ha estat parcialment estudiada per Irene Seco. *Ídem*. 2003, i Julio Torres, *Ídem*. "Moneda china antigua en el Museo Arqueológico Nacional. I. Monedas con forma de objetos"; a *Boletín del Museo Arqueológico Nacional*. Madrid 2006-2008: 77-98.

<sup>21</sup> JARDÍ 2010: 39.

<sup>22</sup> No podem dir, però, que ambdós coincidissin a Barcelona. Sobre la presència de Toda a Barcelona veieu FORT I COGUL, Eufemià. *Eduard Toda, tal com l'he conegut*. Abadia de Montserrat 1975: 8 i 89. Quant a la participació de Mencarini a l'Exposició Universal, veieu JARDÍ 2010: 39.

<sup>23</sup> SECO 2003: 1669.

<sup>24</sup> *Boletín de la Biblioteca-Museo Balaguer*, any III, núm. 20, 26 de maig de 1886: 10.

<sup>25</sup> *Boletín...*, any V, núm. 40, 26 de gener de 1888: 7.

<sup>26</sup> *Boletín...*, any V, núm. 49, 26 d'octubre de 1888: 13.

<sup>27</sup> Actualment s'han catalogat monedes amb períodes compresos entre la dinastia Zhou i el període Cinc Dinasties i Deu Regnes.

<sup>28</sup> La completíssima obra de David Hartill, *Cast Chinese Coins*, és un bon referent per entendre la història de la moneda, i ha estat la guia bàsica utilitzada per a la realització del present estudi. *Ídem*. Trafford 2005: 3.

<sup>29</sup> Per a una explicació sobre el context històric de la moneda a la Xina antiga podeu consultar THIERRY, François. *Monnaies chinoises. I L'Antiquité préimpériale*. Catalogue. Paris 1997: 32 i ss.

<sup>30</sup> TORRES 2006-2008: 79-82.

<sup>31</sup> Es desconeix el significat del caràcter "shì 室" en aquest tipus de moneda. Podria referir-se al nom d'un lloc, un número, un número cíclic, o el nom d'un clan.

<sup>32</sup> HARTILL 2005: 4-8.

<sup>33</sup> LEDDEROSE, Lothar. *Mi Fu and the Classical Tradition of Chinese Calligraphy*. Princeton, New Jersey 1979: 7.

<sup>34</sup> HARTILL 2005: 63.

<sup>35</sup> SECO 2003: 1670.

<sup>36</sup> La datació de monedes *ban liang* és especialment complexa pels diversos pesos, mesures i cal·ligrafia amb què es va encunyar en anys posteriors. HARTILL 2005: 83 i ss.

<sup>37</sup> HARTILL 2005: 86.

<sup>38</sup> No s'han trobat monedes *Wu Zhu* en la col·lecció, tot i que n'hi ha en el catàleg il·lustrat, 錢譜 *Qián Pǔ* (*Guia de monedes*). Vol 1. Ref. 384 del Museu Balaguer, Vilanova i la Geltrú: 5. D'aquest tipus de monedes n'hi ha al Museo Arqueológico Nacional de Madrid, i formaren part de la col·lecció d'Eduard Toda. SECO 2003: 1670.

<sup>39</sup> Ambdós cartrons tenen número d'inventari 2585.

<sup>40</sup> HARTILL 2005: 103-105.

<sup>41</sup> La seva versió simplificada és 兴, tal com s'escriu actualment a la Xina continental.

<sup>42</sup> HARTILL 2005: 103-107.

<sup>43</sup> HARTILL 2005: 113.

<sup>44</sup> Sobre escriptura i cal·ligrafia xinesa, vegeu LEDDEROSE 1979.

<sup>45</sup> HARTILL 2005: 115-124.

<sup>46</sup> Núm. d'inventari 2585.

- <sup>47</sup> CLUNAS, Craig. *Art in China*, Oxford 1997: 144 i ss.
- <sup>48</sup> CLUNAS 1997: 135 i ss.
- <sup>49</sup> HARTILL 2005: 160-213.
- <sup>50</sup> Se'n mencionen dues, però, al catàleg il·lustrat de la col·lecció, probablement escrit per Mencarini. 錢譜 *Qián Pǔ* (*Guia de monedes*). Vol 1. Ref. 384 del Museu Balaguer, Vilanova i la Geltrú: 63 i 64.
- <sup>51</sup> HARTILL 2005: 237.
- <sup>52</sup> HARTILL 2005: 275.
- <sup>53</sup> WU Hung. "Emperor's Masquerade: 'Costume Portraits' of Yongzheng and Qianlong"; a *Orientalisms*. Hong Kong, Agost 1995: 25-41.
- <sup>54</sup> ROSICH 2009: 40.
- <sup>55</sup> D'aquestes imitacions també se'n conserven al Museo Arqueológico Nacional. TORRES 2006-2008: 96 i 97.
- <sup>56</sup> 錢譜 *Qián Pǔ* (*Guia de monedes*). Vol 1. Ref. 384 del Museu Balaguer, Vilanova i la Geltrú: 3.
- <sup>57</sup> WILLIAMS, C. A. S. *Chinese Symbolism and Art Motifs. A Comprehensive Handbook on Symbolism in Chinese Art Through the Ages*. Tuttle, Singapur 2006 (1974): 94.
- <sup>58</sup> *Boletín de la Biblioteca-Museo Balaguer*, any IV, núm. 30, 26 de març de 1887: 7.
- <sup>59</sup> WILLIAMS 2006: 96.
- <sup>60</sup> CHUNG, Sue Fawn; WEGARS, Priscilla (eds.). *Chinese American Death Rituals. Respecting the Ancestors*. AltaMira Press 2004: 19-45.
- <sup>61</sup> *Boletín de la Biblioteca Museo Balaguer*, any III, núm. 27, 26 de desembre de 1886: 3-4.

## BIBLIOGRAFIA

*Boletín de la Biblioteca-Museo Balaguer*. Vilanova i la Geltrú. Anys 1886, 1887 i 1888.

HARTILL, David. *Cast Chinese Coins*. Trafford, 2005.

JARDÍ, Eulàlia. "El Fons de l'Extrem Orient en el Llegat Fundacional de la Biblioteca Museu Balaguer"; a *Butlletí de la Biblioteca Museu Balaguer*. Setena Època. Associació d'Amics de la Biblioteca Museu Balaguer. Vilanova i la Geltrú, 2010.

SECO SERRA, Irene. *Estudio Preliminar de la Colección de Moneda China y Japonesa del Museo Arqueológico Nacional de Madrid*. Coord. per Alfaro Asins, Carmen; Marcos Alonso, Carmen; Otero Morán, Paloma; a XIII Congreso Internacional de Numismática, Madrid, 2003.

SECO SERRA, Irene. "Monedas Chinas en el Museo Cerralbo"; a *Documenta & Instrumenta*, 4. Madrid, 2006.

THIERRY, François. *Monnaies chinoises. I L'Antiquité préimpériale. Catalogue*. Paris, 1997.

TORRES, Julio. "Moneda china antigua en el Museo Arqueológico Nacional. I. Monedas con forma de objetos"; a *Boletín del Museo Arqueológico Nacional*. Madrid, 2006-2008.