



LA MATANZAS QUE VA CONÈIXER VENTOSA

Ramón S. Cotarelo Crego

Arquitecte per la Universitat de l'Havana.

Especialista en restauració de monuments i centres urbans. Viareggio, 2010.

Com a conclusió del Curset "Arquitectures d'anada i tornada", celebrat a Barcelona durant els dies 10 i 13 de desembre del 2009, es va fer una visita a Vilanova i la Geltrú en virtut de la relació de nombrosos "indians" amb aquesta ciutat.

Amb el màxim interès vaig seguir la conferència impartida per l'arquitecte Pere Marsé sobre Vilanova i el vincle de diversos dels seus ciutadans amb les "terres americanes", essent el moment de major emoció quan aparegué la figura de Josep Tomás Ventosa i Soler; vaig viatjar immediatament a Matanzas, "la meva Matanzas i la de Ventosa " i esperava amb ànsies trobar-me amb la seva escultura a la plaça de la Vila (bessona de la de Matanzas i fosa en aquella ciutat). La casualitat em va fer conèixer Manuel Claver, el qual gentilment em va oferir compartir el seu paraigua per protegir-nos de la pluja que ens acompanyaria aquell matí de diumenge recurrent els carrers vilanovins i va ser inevitable parlar de Ventosa, Vilanova i Matanzas. Em vaig oferir a col·laborar amb la Revista de la Biblioteca Museu Víctor Balaguer amb un article sobre Matanzas amb l'objectiu que fos més coneguda entre els vilanovins i gràcies a l'Associació d'Amics de la Biblioteca Museu Víctor Balaguer pretenc amb aquestes quarelles transmetre el marc natural, històric, urbà i arquitectònic en què es mogué Josep Tomàs Ventosa i Soler a Matanzas i agrair el seu altruisme envers una ciutat que segurament va viure com "la seva segona ciutat".

|45

Sens dubte, bona part dels 77 anys de vida del vilanoví Josep Tomàs Ventosa i Soler van estar estretament vinculats a la ciutat cubana de Matanzas, on consolidà una important fortuna amb el comerç de teixits però al seu torn va escampar altruisme per a la que va considerar segurament "la seva segona ciutat".

Ventosa va ser alcalde de la ciutat de Matanzas en dues ocasions (1845 i 1852) i com a tal protagonista de primera fila en els grans canvis que es produïen en aquesta ciutat cap

a aquesta època. Però com era la ciutat que acollí el nostre personatge? En primer lloc, una ciutat on la natura i l'obra de l'home es fonien en estreta simbiosi, amb una esplèndida badia que lliurada a l'abraçada de la ciutat rebia les aigües dels rius San Juan, Yumurí, Buey Vaca i Canímar, generadors dels ponts que ja des d'aquell moment la caracteritzaven.

La bellesa de la Vall del Yumurí i el captivador món subterrani de les seves nombroses cavernes, entre aquestes la famosíssima "Cova

de Bellamar”, que es descobrí en vida de Ventosa (1861), eren inspiració per als poetes i transitar pels carrers de Matanzas era un continu descobriment sorprenent diàriament noves construccions amb una motllura no advertida anteriorment, l'encaix de les seves reixes, l'impressionant món de les targes amb el seu escampament de cromatisme i la imponent escala de la seva homogènia arquitectura, testimoni del puixant desenvolupament econòmic que l'anava generant. La música, la dansa, la literatura i moltes altres manifestacions de la creació de l'home, enriqüien “l'Atenes de Cuba”, com va ser anomenada la ciutat a mitjan segle XIX, i les convertien en complement del paisatge natural, urbanístic, arquitectònic i humà.

Certament, molt de l'encant que transmetia la ciutat de Matanzas era producte del seu paisatge, de l'articulació d'aquesta ciutat amb diversos elements de la natura i de les respostes constructives que l'arquitectura donava en funció d'aquest excepcional marc natural.

Molt abans de l'arribada de Ventosa a la ciutat, les òptimes condicions de la badia havien estat valorades per la població aborigen, havent seleccionat aquest paratge per a un important assentament conegut com a “Yucayo” i situat molt pròxim a “Guanima”, nom amb què era anomenada en llengua nativa la que avui coneixem com a Matanzas.

L'any 1518, el galleg Sebastián de Ocampo visità aquesta badia com a part del reconeixement que feia de l'illa de Cuba amb vista al pla de conquesta i colonització de les noves terres pertanyents a la corona espanyola. Amb la colonització, la població

aborigen en tot el territori de l'illa de Cuba va desaparèixer amb rapidesa, producte dels maltractaments a què van ser sotmesos els nadius i a les malalties transmises pels conqueridors, encara que es reporten alguns casos de rebel·lia i entre aquests un d'ocorregut a la badia de Guanima que va definir el nom amb què es va començar a conèixer aquest lloc a partir de 1512: “sitio de la matanza”, que s'establiria com a “Matanzas” a partir de la fundació oficial l'any 1693.

En els inicis del procés de conquesta i colonització, començat en els primers anys del segle XVI, la badia de referència, Guanima inicialment i posteriorment Matanzas, exerciria un paper fonamental com a refugi per les seves característiques de ser una badia de butxaca i a més de considerable calat, raó per la qual l'abril de 1518 Juan de Grijalba s'hi atardà amb les seves naus per espai de dues setmanes, abastint-se d'aigua i altres productes abans de la seva partida cap a les costes de Mèxic.

Les bondats d'aquest lloc no solament es transmetien de manera oral: en carta enviada al Rei Carles I i remesa per Juan de Vadillo amb data 24 de setembre de 1532 es classificava aquest paratge com al millor port per a tots quants venien de Nova Espanya (Mèxic).

Durant tot el segle XVI la badia de Matanzas es va convertir en un lloc molt concorregut, on es feien transaccions de contraban i era un punt ideal per abastir-se de provisions de manera extraoficial tantes embarcacions com ho necessitaven. Reconeguda com a espaiosa, d'accés fàcil i propera a l'Havana, començà a aparèixer a la cartografia de

l'època com una de les més importants. Per aquestes raons i a més pel temor d'un possible desembarcament i atac a la propera vila de l'Havana, es féu evident la urgència de fortificar la badia i d'establir-hi una població organitzada i amb aquest fi es van concedir les primeres terres a Doña Inés de Gamboa amb el lloc de Caneymar l'any 1528, a les proximitats del que arribaria a ser en el futur la ciutat de Matanzas.

Diversos interessos van demorar els tràmits per protegir oficialment la badia i no va ser fins a 1597 que s'hi van situar 20 homes amb l'objectiu de custodiar el port de Matanzas, on nombrosos esdeveniments havien ocorregut amb anterioritat com la captura dels contrabandistes francesos sota el comandament de l'italià Francesco Estroce l'any 1580, l'amenaça de desembarcament del temut Francis Drake l'any 1586 i molts altres.

A la darrerria del segle XVI, Pedro de Esplugal li envià una comunicació al Rei Felip I (Felip II de Castella) sobre els avantatges del lloc i de la conveniència de poblar el paratge denominat Matanzas, però no va ser fins al segle XVII que es concentraren els esforços per aconseguir definitivament la fundació del nucli primitiu que donà lloc a l'actual ciutat de Matanzas.

Ja l'any 1607, el Rei Felip II (Felip III de Castella) adverteix sobre la inseguretat del port de Matanzas, on els holandesos s'estaven aprovisionant, seguint l'exemple dels francesos, que ho havien fet amb anterioritat, nomenant-se en aquest moment un tinent de guerra per al caseriu de Matanzas.

Des de 1623 es creia a Espanya que l'objectiu de les tropes holandeses era Matanzas, situació que es va materialitzar escandalosament amb el fet conegut com a "la captura de la flota de la plata" a la badia de Matanzas el dia 8 de setembre de 1628 i que representà un cop dur per a la corona espanyola.

El port de Matanzas no era segur encara; continuaven les visites d'embarcacions i personatges de tota mena i no va ser fins a 1680 que es començà a pensar seriosament en una fundació en aquest lloc i les gestions més precises les va fer el Mestre de Camp i Capità General Don José Fernández de Córdoba y Ponce de León, el qual va tramitar amb el Rei Carles II la fortificació de la badia i la fundació d'una població oficialment i per a això va enviar un pla datat l'any 1680. Aquesta sol·licitud tingué resposta primària amb la concessió de començar les obres de fortificació a partir de 1684 i una resposta secundària amb la Real Cédula datada l'any 1690 autoritzant la fundació, que finalment es va materialitzar l'any 1693.

No fou exactament la planta proposada l'any 1690 per José Fernández de Córdoba la utilitzada en la fundació de 1693; va ser necessari fer-ne una variant que tingués en compte les característiques geogràfiques i topogràfiques reals del lloc, que no corresponien amb les relacionades en el pla ideal de 1690. Aclarim doncs quines van ser les diferències i similituds entre aquestes dues plantes. La diferència més gran va ser la configuració del perímetre de l'àrea fundacional, per tal com a la planta de 1680 es consideraven els rius San Juan i Yumurí totalment paral·lels, cosa que en realitat no

era així, per tal com quasi es toquen en les desembocadures deixant un espai triangular definit entre aquests; per tant d'una conformació ideal rectangular es va convertir en una conformació triangular encara que mantenint-se en tots dos casos el traçat en escaquer o quadrícula.

Una altra de les diferències substancials entre les dues plantes és que en la de 1680 no es tenen en compte les característiques pantanoses dels terrenys pròxims al riu Yumurí i per tant en la fundació de 1693 representà una àrea no aprofitable perquè no va ser fins després de 1830 que aquesta zona fou dessecada i reconeguda amb possibilitats de construcció. Amb només aquests dos aspectes s'evidencia que el naixement de la ciutat de Matanzas va estar estretament lligat a les normes que va imposar la natura.

Amb l'instrument legal de les Lleis d'Índies i gràcies a la senzillesa del pla escacat, va ser possible una repartició fàcil dels solars i un replantejament expeditiu sobre el terreny. La seva plaça principal va servir de punt de partida al traçat dels primers carrers i va obtenir amb la seva ubicació un caràcter preponderant i dominador de la meravellosa badia, de valor estratègic, marítim i comercial.

La urbanització va ser la base de la colonització espanyola en terres americanes. La "quadrícula espanyola" de la qual Matanzas no s'escapa i rivalitza en data amb Santa Clara la primàcia d'haver estat traçada en la seva fundació "a recte cordill", va servir de suport per a les diverses edificacions que ocuparien els seus solars.

L'agrimensor i escrivà Juan de Uribe y Ozeta va tenir la responsabilitat de materialitzar el traçat fundacional en presència del Capità General de l'Illa D. Severino de Manzaneda y Salinas i l'il·lustríssim Bisbe D. Diego Evelino de Compostela.

Entre els dies 10 i 12 d'octubre de 1693 va quedar delineada la Plaza de Armas, de la qual partiren tres carrers paral·lels, orientats d'est a oest, cap als límits amb el riu San Juan el carrer del Río, a l'extrem del riu Yumurí el carrer de la Ciénaga i, entre tots dos, el carrer del Medio. Unes altres travessies, amb orientació sud-nord, completaren amb la seva intersecció les illes, amb 30 vares castellanescades cadascuna en l'eix nord-sud i 40 vares en l'eix est-oest, repartides en vuit solars, exceptuant-ne les que donaven a la Plaza de Armas i a l'illa on es va ubicar l'església. Van ser sortejades les parcel·les entre les famílies canàries fundadores, començant així el lent desenvolupament que va caracteritzar Matanzas durant els darrers anys del segle XVII i quasi tot el segle XVIII.

Construccions precàries van anar ocupant les parcel·les i solars repartits, però sense arribar a aconseguir nivells de consideració, fins al punt que, a la segona meitat del segle XVIII, Nicolas Josef de Ribera, en definir Matanzas com a "...poble curt amb nom de ciutat..."¹ deixava implícites les pretensions de la seva població d'aparençar alguna cosa més que un ínfim desenvolupament arquitectònic i urbanístic, constatable també en la poca documentació gràfica amb què es compta d'aquesta època. Aquesta situació va portar molts dels seus veïns a emigrar cap a d'altres territoris de l'Illa.

A l'ensem, quasi a la clausura del segle XVIII, a Catalunya i en particular a Vilanova i la Geltrú naixia l'any 1797 Josep Tomàs Ventosa i Soler, el qual arribaria a Cuba l'any 1809 i hi romandria fins a la seva mort, esdevinguda el 30 de juny de 1874 a l'Havana.

La data exacta en què va arribar Ventosa a Matanzas no l'he poguda precisar però es coneix la important presència de la colònia catalana a la ciutat des dels primers anys del segle XIX. Cognoms com Gener, Guiteras, Gumá, Font, Borrell, Carbonell i d'altres apareixeran contínuament vinculats al desenvolupament econòmic, polític i social de la Matanzas vuitcentista i en el seu moment Josep Tomàs Ventosa i Soler ocuparà en dues ocasions el càrrec de "primer ciutadà de la ciutat de Matanzas".

El primer període de batllia de Ventosa es remunta a l'any 1845 i el 1852 és la seva segona vegada en el paper d'alcalde de la ciutat de Matanzas. Són dos moments importants en la història de la ciutat, en els quals Ventosa ocupa una tan alta responsabilitat, però segurament vivia a la ciutat des de molt abans d'arribar a ocupar una tan alta responsabilitat. Sabem que va arribar a Cuba l'any 1809 però desconeixem si directament a Matanzas o es va traslladar allí amb posterioritat.

Independentment de la data exacta d'establiment a Matanzas, a Ventosa li tocà d'assistir a l'evolució de la ciutat que al principi del segle XIX estava encara constreta per la barrera natural que representaven els rius San Juan i Yumurí i els pantans d'aquests. No obstant, l'auge econòmic notable de les

primeres dècades del segle XIX, sustentat en el desenvolupament sucrer de la seva extensa jurisdicció, va provocar un procés d'ocupació explosiu del sòl que s'evidencià en la urbanització dels pantans del marge sud i nord del riu Yumurí i també del pantà del marge nord del riu San Juan.

El pantà del marge sud del riu San Juan va ser parcialment urbanitzat i sorgiren els barris de Pueblo Nuevo al sud del riu San Juan i el de Versalles al nord-oest del riu Yumurí.

Al voltant de 1820 Matanzas va començar a transformar la seva imatge; els habitatges precaris foren substituïts gradualment per altres de materials més sòlids, van proliferar en pocs anys els edificis civils de bella presència i emplaçament encertat, les places milloraren l'aspecte d'una ciutat que ja havia iniciat l'ascens, com ho refereix Abiel Abbot en carta datada l'11 de març de 1828:

"...res no s'escapa de la meua curiositat. Generalment, les cases tenen un aspecte indiferent, essent totes d'una sola planta; aquesta, no obstant, de vegades té 20 peus de puntal en els carrers principals. Els sostres comunament són de lloses, de vegades de teules, i algunes de les cases més antigues estan, com en el camp, ensostrades amb fulles de palma. Et descriuré la casa d'un amic, característica d'entre les millors de la seva classe. Del carrer entres en una habitació quadrada, una part de la qual està destinada a acomodar un carruatge gros i tosc, d'un sol cavall, anomenat volant, i la resta serveix d'entrada a la part destinada a habitatge. El rebedor dóna també al carrer, amb dues finestres monstruoses, de prou amplària perquè per



IGLESIA S. PEDRO DE VERSALLES.

Gravat segle XIX. Església de Sant Pere, barri de Versalles. Acabada el 1870.
Obra de l'italià Daniele Dall'Aglio

aquestes passés el volant, que fa quinze peus del marc superior a l'inferior. En comptes de vidres, tenen una reixa de ferro o uns barrots de fusta, i quan les senyores hi aguaiten darrere semblen monges enclaustrades. Com que aquestes immenses finestres arriben quasi fins a terra, la família virtualment s'està al mig de tot del carrer i ja estigui dinant o sopant, fent feina o divertint-se, conversant seriosament o de broma, en bona companyia o no, tot està exposat a la curiositat pública. No obstant, de vegades s'interposa un biombo. La porta que dona a aquesta sala és davant una de les finestres, i una bona carreta de fenc hi podria passar a través. Aquestes vastes obertures, si bé un xic insòlites per a un foraster, són convenients als inquilins, els qui n'obtenen un fresc corrent d'aire en aquest

clima tòrrid... Per la porta damunt descrita es passa a un pati, sense altre sostre que el cel, a la dreta i esquerra del qual es troben els dormitoris, i davant, la cuina. Els pisos estan eixalbats i amb el trepig de les persones, i l'arrossegar taules i cadires, i gronxar-se en aquestes seguint la mala educació dels que a Nova Anglaterra s'hi escarxofen, és inevitable que la calç del pis es polvoritzi i s'espargeixi sobre taules i cadires amb la brisa que entra tan lliurement. Amb tot, encara que no llueixen amb tanta pulcritud com els nostres pintats pisos de fusta, resulten deliciosament frescos quan es netegen bé una o dues vegades la setmana ...².

Ressalta d'aquesta descripció les proporcions de les obertures de portes i finestres en



IGLESIA PARROQUIAL DE MATANZAS.

Gravat segle XIX. Església Parroquial de Matanzas. Començada després del temporal de 1730 i concluida el 1855 amb l'acabament de les torres.

l'arquitectura de Matanzas, que s'establirà com una constant en el desenvolupament dels anys posteriors i que no passaran desapercibuts per Jacinto de Salas y Quiroga, el qual en visita a Matanzas a l'any 1839 va escriure:

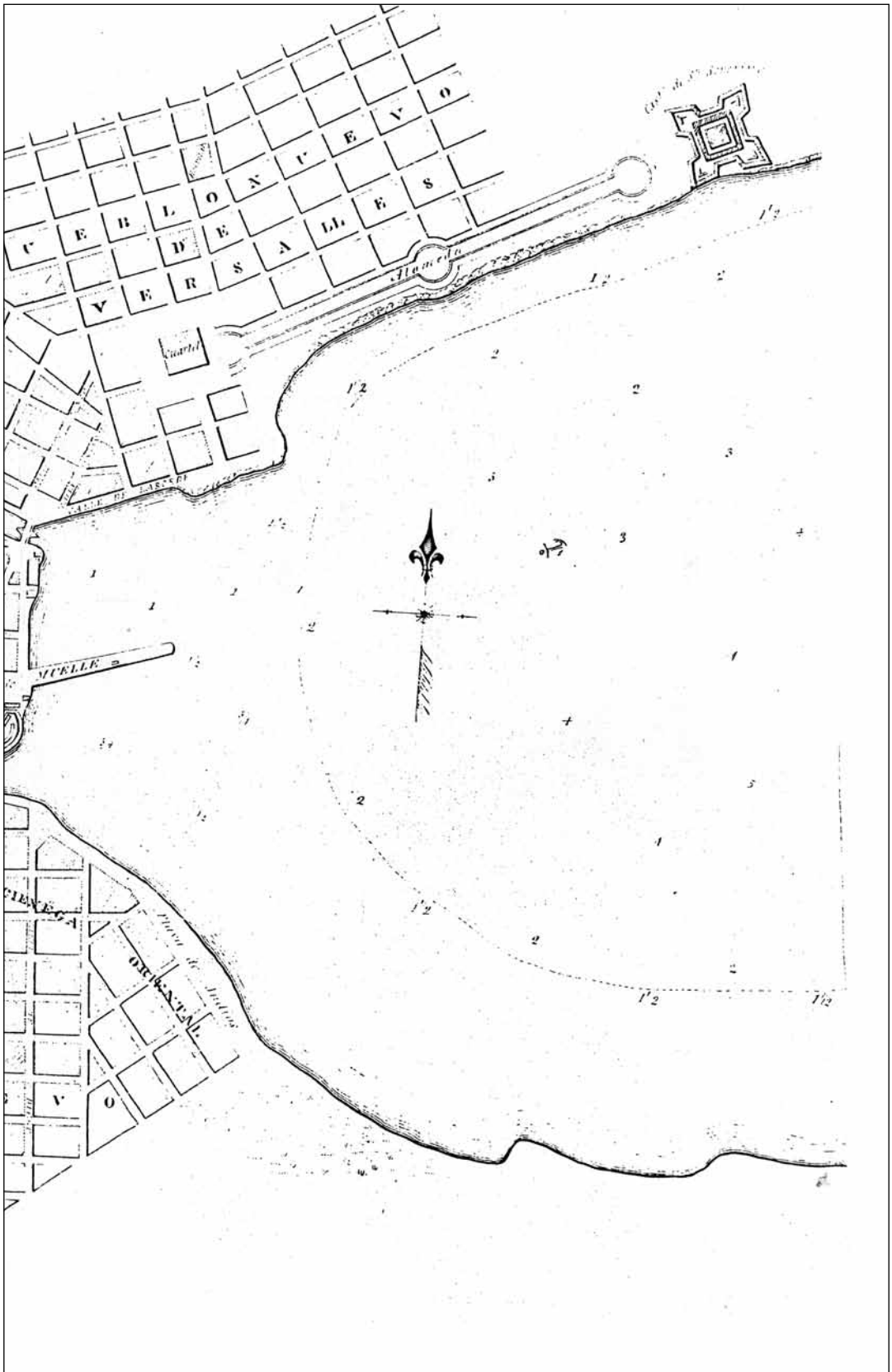
“...és difícil citar un punt en el món que presenti un creixement tan ràpid i gegantí com Matanzas. Encara que fa 146 anys que aquesta ciutat va començar a edificar-se, al principi d'aquest segle era encara insignificant en la seva població i comerç. No obstant, en els darrers vint anys ha rebut un increment tal que d'aquí poc es trobarà en el cas de rivalitzar amb la capital de l'illa. L'any de 1838 es van extreure només de Matanzas ben bé dues-centes vint mil caixes menys que l'extracció de l'Havana, i

advertiu que aquella ciutat no té encara sinó dotze o catorze mil habitants. En els sis anys darrers duplicà els productes del seu comerç. Aquesta població té les mateixes relacions comercials amb nacions estranyes que la capital. Però la major part de la seva collita s'extreu en vaixells dels Estats Units. Aquesta raó és causa que infinits ciutadans de la unió es trobin establerts a Matanzas, i sigui tan familiar als habitants d'aquesta ciutat la parla anglesa. De dia en dia es va escampant més i més el coneixement d'aquesta llengua, i fins es nota que els costums dels pobles del nord aconsegueixen allí bona acollida.

Matanzas és una de les poblacions més boniques de l'illa. Els seus carrers són generalment rectes i prou amples, però

PLANO DETALLADO
de
la Ciudad de
MATANZAS
— P. 116 —
Barrios Extramuros
Publicado por J. J. Romero.
AÑO DE 1837.





no empedrats. Les seves places d'Armas, d'Hernán Cortés, de Fernando VII, de la Ciénaga, de Colón, de Gerona, de Yumuri, de Villanueva, són molt espaioses, especialment la primera, que adornada d'arbres, seients, columnes i amb un obelisc enmig, és més llarga i ampla que la de l'Havana. Té la ciutat dues esglésies úniques, una de parroquial de pobra construcció i petita, i una altra d'auxiliar a força distància, igualment reduïda. Totes dues estan continuament desertes.

Té un bell passeig anomenat Versalles, adornat de bellíssims arbres. Es distingeixen entre aquest dos edificis superbs: un hospital i un quarter, tots dos de bona arquitectura, i de més bon aspecte interior que interiors comoditats. La duana és igualment edifici de construcció elegant.

Dos ponts cobreixen els rius Yumuri i San Juan, que banyen les extremitats de la ciutat; són de fusta, i descansen en pilars de maçoneria.

La calor sol ser més excessiva que a l'Havana, i en algunes estacions la salut dels habitants, i especialment dels forasters, corre un risc notable. Uns pantans immediats són origen d'aquest inconvenient. I és meravellós que una població de tan gran riquesa no empri part de la seva fortuna a fer desaparèixer aquest mal, la qual cosa és possible. Les aigües allí són molt dolentes; consisteixen en els nombrosos manglars que cobreixen els marges dels rius.

El castell de San Severino, el fort del Morrillo, i la bateria de Cajigal tenen pretensions de defensar la ciutat, però estan tan mal col·locades aquestes fortificacions que no serveixen de res absolutament.

La seva espaiosa badia no dona seguretat

als seus vaixells, perquè està oberta al NE, que regna ben sovint en aquells mars. Les embarcacions han de fondejar a gran distància del moll, no poden atracar-hi ni els vaixells més petits. És tan difícil la sortida que succeeix sovint que els barcos esperen quinze o vint dies per poder verificar-la. A l'estació dels nordés succeeix això ben sovint.

Hi ha un teatre detestable però tinc entès que es prova de construir-ne un d'espaiós.

Una associació nova prova de construir alguns ramals del camí de ferro. De fons per a una tan gran empresa no en falten, certament, i la rivalitat profitosa que aquesta ciutat té amb la capital engendra plans útils i facilita els mitjans per portar-los a terme.

En els costums hi ha escasses diferències respecte de l'Havana. La mateixa franquesa i hospitalitat, i el mateix afany de luxe i opulència.

Les cases modernes solen ser de bella i còmoda construcció; però res no basta a temperar aquella calor excessiva. No conec població on es faci sentir més la calor...²³.

Cap cosa millor que el testimoni de Jacinto de Salas y Quiroga per comprendre el que succeïa en una ciutat de què al cap de pocs anys tocaria a Josep Tomàs Ventosa i Soler la gestió.

Aparellats amb edificis significatius van els noms d'importants constructors que deixaren raó i passió en tants llocs de la ciutat: Julio Sagebién, francès que va arribar a Matanzas gràcies a una curiosa història per deixar l'empremta a la duana, l'hospital, el quarter, la plaça del mercat i alguns dels

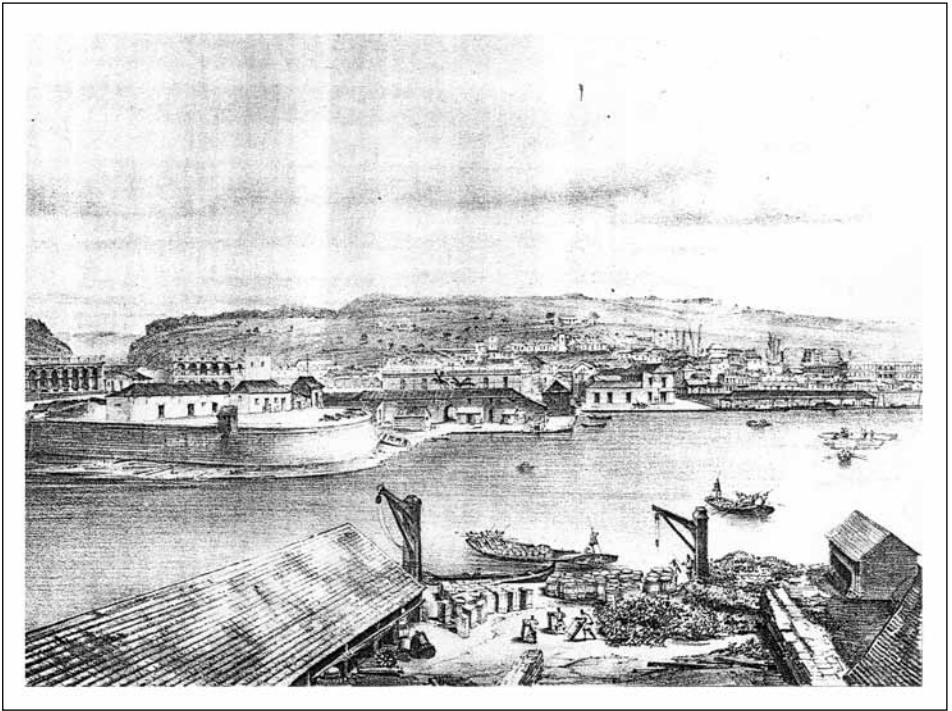
primers ponts, entre moltes altres obres; José Ramón Cabrera, andalús; Manuel Antonio de Carrerrá, veneçolà i vinculat als projectes del ferrocarril; Francisco Betancourt, canari; José Carbó. I escassos anys més tard José Borrel, d'ascendència catalana; Daniel D'Aglio, italià; i molts altres.

Però Matanzas era una realitat complexa: ensems amb el desenvolupament cultural, amb l'aparició de la impremta, les tertúlies culturals de la família Guiteras, el pas de Domingo del Monte, la inauguració de la biblioteca pública, l'obertura del Colegio La Empresa, la Sociedad Filarmónica, el Liceo Artístico y Literario, el diari La Aurora, la connexió amb el vapor Neptuno (1819), l'enllumenat d'oli (1828), el ferment d'inconformitat prenia força i el pensament independentista s'havia obert pas; l'any 1823 es va descobrir la conspiració dels Soles y Rayos de Bolívar i posteriorment la de l'Águila Negra. El desenvolupament productiu imposava una gran massa d'esclaus en funció del procés del sucre, però els maltractaments a què estaven sotmesos van generar no poques rebel·lies: de primer el *cimarronaje* i l'*apalencamiento* després; conduint les grans sublevacions d'amarga recordació a la jurisdicció de Matanzas, com la de l'Ingenio Triunvirato al novembre de 1843 i l'anomenada Conspiración de la Escalera, on s'inscriu l'afusellament del poeta Plácido el 28 de juny de 1844. La repressió de les autoritats colonials va ser il·limitada i sota aquestes condicions va assumir el seu encàrrec Ventosa, el qual rebé una realitat urbana com la reflecteix Rafael Rodríguez en el seu pla publicat l'any 1842 i on es constata com la barriada de Pueblo

Nuevo s'aproxima i potser supera en àrea urbanitzada la de Matanzas entre dos rius encara que la de Versalles no aconsegueix una tal amplitud però sí, que reuneix en el seu emplaçament edificis d'excel·lent factura, construïts a les primeres dècades del segle XIX, com ara el Cuartel de María Cristina, l'Hospital de Santa Isabel, un bell passeig poblat d'arbres que vorejant la badia va completar el desenvolupament de la zona. Justament en aquest període Ventosa serà per primera vegada alcalde de la ciutat de Matanzas i per descomptat no serà aliè al progrés de la ciutat, que no es va aturar en la conformació històrica urbana. La barriada de Pueblo Nuevo es va prolongar cap a un espai nou denominat La Playa i la de Versalles es va projectar cap a una zona nova denominada La Cumbre, totes dues destinades a cases de camp de colons, pasejos i recreació. Cal destacar l'arrelament a la quadrícula, perquè en tots els creixements es respectà aquest tipus de traçat, encara que es trobessin zones amb característiques un xic complexes per la topografia com en el cas del barri de Versalles.

A la segona meitat del segle XIX s'ocupen les elevacions que a partir dels carrers Dos de Mayo van conformant les terrasses de la ciutat. S'estructuren barris d'estiueig al llarg de la Calzada de Esteban en direcció a La Playa i s'ocupen les elevacions de La Cumbre per a edificacions residencials amb el fi de recreació.

Matanzas aprofità en el seu desenvolupament arquitectònic i urbanístic les característiques topogràfiques del terreny triat, estenent-se en semicercle al voltant de la badia i traient partit al lleuger però progressiu augment de cotes de



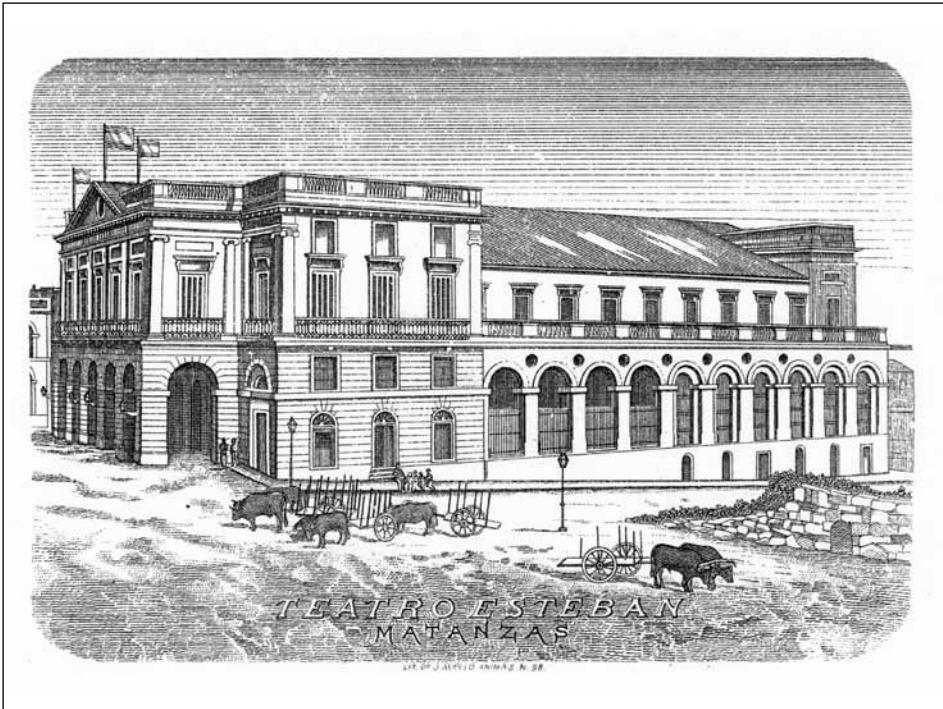
Gravat de la badia de Matanzas. Al fons es veu el perfil del barri de Versalles.
Federico Mialhe, 1840 ca.

nivell en els barris de Matanzas i Versalles a mesura que s'allunyen les seves illes de la badia. A cada barri es van donar solucions específiques com a justa resposta a la topografia trobada.

Així, al barri de Matanzas i específicament la franja compresa entre els carrers Río i Narváez i des de la Plaza de la Vigía fins quasi la Plaza del Mercado (carrer Dos de Mayo) s'imposà amb força una tipologia constructiva que ocupant en molts casos la totalitat de la profunditat de l'illa va aprofitar la diferència forta de nivells d'un carrer a l'altre. Es destaquen aquestes edificacions dins el centre històric de Matanzas per la notable composició i singularitat arquitectònica. Ja en el segle XIX les dites illes van ser anomenades "las cuadras de oro" de la ciutat de Matanzas. Des del punt de vista arquitectònic, els dits edificis

són representatius d'una tipologia d'habitatge propi de Matanzas, singularitzats per la construcció de façanes d'alta representativitat arquitectònica tant pel front del carrer Río com pel front del carrer Narváez. Són construccions que es projecten mitjançant l'aprofitament del declivi del terreny, dissenyades en dues plantes o una cap al carrer Río i en tres o dues cap al carrer Narváez i amb les funcions de cadascuna de les plantes ben diferenciades: cap al front del carrer Río, l'hàbitat privat, cap al front del carrer Narváez, la funció de magatzem, els accessos dels quals resulten independents i, normalment, la planta magatzem no té comunicació amb els espais privats.

La construcció d'aquest tipus d'edificacions en la continuïtat d'unes amb altres conformen



Teatre *Esteban*, actualment *Sauto*. Excel·lent testimoni del sobrenom amb el qual va ser coneguda Matanzas a partir de la segona meitat del segle XIX: *La Atenas de Cuba*. Obra de l'italià Daniele Dall'Aglio. Inaugurat el 1863

volums de notable composició arquitectònica i particular significació urbana, són construccions ubicades en el ple cor de la ciutat, exposades a un primer pla d'observació mentre que les façanes pel carrer de Narváez es trabuquen al riu, lliures de la compactació urbana i orientades cap al pont sobre el riu San Juan, accés a la Plaza de la Vigía, nucli primari de la població i escenari de notables edificacions corresponents a diferents moments històrics, com el Teatro Sauto, el Cuartel de Bomberos, el Palacio Junco, l'edifici de l'Audiencia (antiga Aduana) i el conjunt de construccions que es despleguen entre els carrers de Medio i Río.

A la zona pròxima al riu Yumurí i sempre a la part primitiva del barri de Matanzas,

trobem novament el fort declivi, aprofitat arquitectònicament també en aquest cas però no de la mateixa manera que les edificacions del carrer Río.

El territori definit entre els rius San Juan i Yumurí creix en altura en sentit est-oest i descendeix en el sentit sud (cap al riu San Juan) i en sentit nord (cap al riu Yumurí); això ofereix un moviment considerable i afavoreix l'aparició de pocs però notables carrers d'escales, que trobem de manera més reduïda a la barriada de Versalles, cap a l'extensió de La Cumbre.

Entre un període i un altre d'alcaldia Ventosa no va deixar de relacionar-se amb els problemes de la ciutat i la seva filantropia

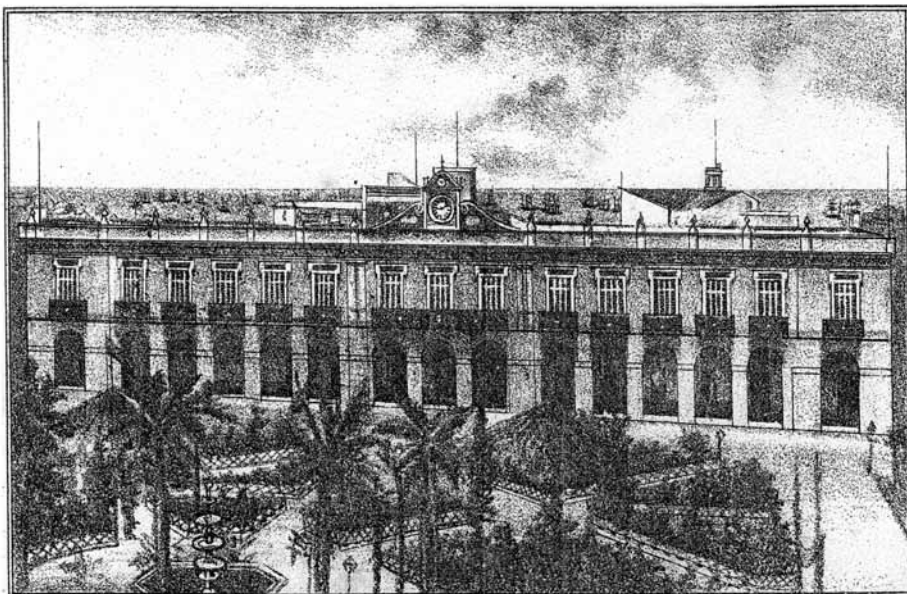
el portà a instituir l'any 1847 un col·legi per a nenes pobres instal·lat a l'antiga casa de camp de Mr. Pamble en el carrer de San Carlos entre les de Manzano i Daoiz, una de les obres amb què Matanzas recorda aquest il·lustre fill de Vilanova i la Geltrú.

Crida l'atenció el comportament altruista i generós de Ventosa, el qual, a més de patrocinar el col·legi per a nenes pobres l'any 1847, crea l'any 1849 l'escola de Santo Tomás a la ciutat de Matanzas. El seu nom està vinculat a més amb el mercat de la ciutat i les famoses "casillas de Ventosa", espècie de magatzems i dependències auxiliars per al més bon funcionament de la plaça del mercat de la ciutat. Cal destacar també la relació amb la seva ciutat natal, Vilanova i la Geltrú, on no va escatimar esforços i recursos per posar a l'abast de tots el coneixement, patrocinant la lluita contra l'analfabetisme.

Justament en el primer període d'alcalde de Matanzas, s'inaugura l'any 1845 l'estació del ferrocarril de Sabanilla a la Calzada de Tirry, edifici imponent i que testimonia el puixant desenvolupament i creixement de l'urbs que s'adaptava al terreny i incorporava hàbilment totes les possibilitats que aquest li brindava. La particular conformació de la ciutat, amb la seva badia i els seus rius, dos d'aquests (San Juan i Yumurí) vinculats al traçat original i uns altres dos (Buey Vaca i Canimar) compresos en l'expansió urbanística posterior, determinaren la necessitat de construir ponts per a la comunicació interbarris i la connexió extraurbana, constituint aquests una constant en la imatge de la ciutat, que li confereixen un encant especial.

Encara que històricament es fa referència que el primer pont com a tal va ser construït sobre les aigües del San Juan l'any 1722, la realitat és que des de data anterior fou necessari resoldre la comunicació sobre el riu Yumurí en funció de la fortalesa començada a construir a partir de 1684. Després de la fundació de la ciutat es va fer més que necessària la connexió entre la zona de Punta Gorda, on s'acabava la fortificació, i la població acabada de fundar entre els rius San Juan i Yumurí.

En tots els casos, els successius ponts que van salvar les aigües dels rius de Matanzas, van haver d'ajustar-se a les condicions naturals i als fenòmens de la natura que s'esdevenien en aquesta zona. Les reconstruccions posteriors a les destruccions produïdes pels temporals, huracans i crescudes dels rius van posar moltes vegades a prova el talent i ofici dels constructors en lluita contra els embats del vent i la força de l'aigua. Les distàncies a salvar no eren enormes però tampoc negligibles: oscil·laven entre els 40 metres en les parts més estretes del riu Yumurí, els 75 metres en el riu San Juan i els 200 metres en el riu Canimar; tant en els dos períodes de mandat de Ventosa com en els anys transcorreguts entre aquests les reparacions i construcció de ponts van ser un aspecte vital per a la ciutat i molts foren els ponts que desaparegueren fins que van començar a construir-se els d'una sola llum. No va ser fins a 1878 (quatre anys després de la mort de Ventosa) que es construï el primer pont sense suports intermedis; aquest pont va ser conegut --i es coneix encara avui-- com a "La Concordia", que a més és el primer pont fet amb estructura metàl·lica que es feia en una



PALACIO DEL GOBIERNO.

Gravat del segle XIX. Palau de Govern. Finalitzat el 1853.
Obra de José Carbó

ciutat cubana, encara que la seva estructura va ser elaborada als Estats Units d'Amèrica, sobre el projecte de l'arquitecte espanyol, radicat a Matanzas, Celestino del Pandal.

La presència de zones fangoses va ser una constant en els marges dels rius San Juan i Yumurí a partir de la fundació fins a l'inici del segle XIX, en què es començaren a prendre mesures per aprofitar constructivament aquests terrenys. No pocs problemes va comportar l'ocupació d'aquestes àrees i fonamentalment el més difícil de resoldre va ser el de la fonamentació de les pesades edificacions de pedra que s'aspirava de fer, a més del de bloquejar els efectes de la humitat i la presència d'un mantell freàtic molt alt.

Si a l'inici del segle XIX es van ocupar els terrenys fangosos del marge nord del riu San Juan, apareixent les illes delimitades pels carrers Río i Narváez i el carrer de Magdalena fins a Dos de Mayo, en aquest cas la fonamentació es va resoldre clavant grans puntals de fusta dura, sobre els quals van fer descansar grossos pilars de pedra calcària escairada, impermeabilitzant en tant que fou possible el suport d'aquests pilars per evitar l'ascensió de la humitat als pisos superiors. Sobre els pilars es va fer descansar en la majoria dels casos un sistema d'arcs de pedra, resolent-se així el suport de l'edificació amb la menor quantitat de punts de contacte amb el terreny, o sigui un sistema similar al que avui anomenem *fonamentació aïllada*.

La urbanització del marge sud del riu San Juan no va deixar de presentar també problemes similars i en aquest cas per les característiques de les edificacions que s'instal·laren en aquests terrenys. El desenvolupament explosiu de l'economia de Matanzas basat en la producció de sucre, va demanar espais nous d'emmagatzematge que no bastaven amb els soterranis de les cases aparegudes al marge nord del riu San Juan en els primers anys del segle XIX i així va ser que cap als anys trenta del referit segle es va decidir la construcció de grans espais de magatzems per a la producció de sucre, que havia de ser transportat al port per embarcar a diversos llocs de l'illa i del món. Recordem que la Jurisdicció de Matanzas cap a la meitat del segle XIX produïa el 55% del sucre mundial. Aquests grans magatzems, destinats a conservar càrregues pesants, es van alçar amb grosses parets de pedra com la majoria de les edificacions de Matanzas d'aquesta època, fonamentats sobre una sàvia articulació de puntals de fusta dura; el paviment va ser resolt amb grossos taulons de fusta recolzats en una estructura de pedra degudament aïllada de la humitat i que deixava una cambra d'aire per permetre la ventilació.

La mateixa cosa s'esdevingué amb els terrenys dels pantans de tots dos marges del riu Yumurí, fent-se treballs de dessecació i recorrent a les fonamentacions sobre puntals de fusta. Els terrenys que ocupa avui el Palacio Junco, seu del Museo Provincial, no van ser dessecats fins després de 1830. El pantà de Yumurí, corresponent al barri de Versailles, es va ocupar amb edificacions de poc pes i menor importància, quasi totes vinculades a la vida dels pescadors.

Vèncer aquesta geologia pràcticament fangosa implicà solucions tècniques i coneixements dels materials a utilitzar en funció de la seva duració en el temps; una vegada més la natura i les solucions constructives van haver de ser compatibilitzades.

Les característiques dels sòls de Matanzas i els seus voltants són majoritàriament de roques calcàries, cosa per la qual es troben nombroses coves, algunes de conegudes des de fa molts anys, com les pròximes al riu Yumurí, l'anomenada "Cueva del Indio", la "Cueva de Simpson" i altres.

La més famosa en absolut és la "Cueva de Bellamar", una gran caverna contínua que consta de diversos salons, però realment és una sola caverna, cosa per la qual s'ha de dir en singular "Cueva de Bellamar" i no "Cuevas de Bellamar", com popularment es coneix.

El descobriment de la Cueva de Bellamar s'esdevingué per casualitat, quan l'any 1861, treballant els obrers de Manuel Santos Pargas en la recol·lecció de roques calcàries per després ser cremades per obtenir la calç amb què es preparaven les mescles dels edificis de l'època, a un asiàtic de nom Justo Wong se li escapà el perpal per un clot de les roques i davant el tal esdeveniment es feren investigacions pertinents i es va trobar una meravellosa formació subterrània que va ser batejada amb el nom de Bellamar, corresponent a la zona de la ciutat de Matanzas on es troba, convertint-se així aquest lloc en l'atractiu natural de més antiga explotació organitzada amb fins turístics en la història de Cuba.

De les pedreres pròximes a la ciutat es van extreure les pedres amb què van ser construïts la major part dels edificis de la ciutat fins ben avançat el segle XX, en el qual en incorporar-se abundantment el ciment i les seves produccions i en menor grau l'ús de la rajola, es va deixar de banda la pedra calcària, que fou el material de construcció per excel·lència de Matanzas i que a causa de les seves característiques de porositat va presentar una dificultat seriosa respecte de les condicions que ofería Matanzas. Una vegada més, l'abundant presència d'aigua a la ciutat de Matanzas, sobretot la influència dels rius --i l'alt nivell de l'aigua en el subsòl--, van imposar una compatibilització entre la natura i el desenvolupament de la ciutat.

Com a continuació de les seves preocupacions ciutadanes, Ventosa va tornar a l'alcaldia de Matanzas l'any 1852, moment importantíssim per a la ciutat, no solament en el pla econòmic, també en el cultural i arquitectonicourbanístic. Matanzas s'havia convertit en lloc predilecte de viatgers i la seva "atmosfera" no deixava insensible ningú, com ho testimonia l'escrit que l'any 1851 dirigeix la sueca Fredrika Bremer a la seva germana explicant-li "...si hi ha algun lloc sobre la terra on l'esperit de la vida tingui una existència individual, tan pura, animada

i deliciosa com quan per primera vegada vaig poder respirar, per gràcia del Senyor de la Creació i l'amor, ha de ser aquest..."⁴.

Arranjaments a la Plaza de Armas, la presentació d'un projecte per a l'aqüeducte, els treballs d'acabament de la nova seu del Cabildo (avui seu del Gobierno Provincial), intervencions en els ponts, obertura i milloraments de les vies i moltes altres obres va veure durant el seu últim període d'alcalde Josep Tomàs Ventosa i Soler; falta molt per investigar sobre allò que ocorregué durant els períodes de mandat de Ventosa com a alcalde de Matanzas, molt també a agrair-li a aquest vilanoví que va assumir Matanzas com a la seva ciutat i inevitablement vénen al record paraules de José Martí, l'heroi nacional cubà: "HONRAR HONRA" i "SER CULTOS PARA SER LIBRES". Una persona com Josep Tomàs Ventosa i Soler no pot deixar dubtes amb la seva lluita contra l'analfabetisme i l'accés a la cultura per a tots del seu sentit de llibertat per a l'ésser humà, per això la ciutat de Matanzas amb la col·locació l'any 2008 de l'escultura de Ventosa (bessona a la de la plaça de Vilanova) és conseqüent amb les paraules martianes: "EL SOL, CON SER EL SOL TIENE SUS MANCHAS, LOS AGRADECIDOS VEN LA LUZ, LOS DESAGRADECIDOS SÓLO LAS MANCHAS".

Notes:

- ¹ RIBERA, Nicloas Josef de. *Descripción de la isla de Cuba*. L'Havana: Editorial Ciències Socials, 1975, p. 30.
- ² ABBOT, Abiel, *Cartas*. L'Havana: Editora del Consejo Nacional de Cultura, 1965. pp. 103-104.
- ³ SALAS Y QUIROGA, Jacinto. *Viajes*. L'Havana: Consejo Nacional de Cultura, 1964. pp. 168-170.
- ⁴ BREMER, Fredrika. *Cartas desde Cuba*. L'Havana: Editorial Arte y Literatura, 1980

BIBLIOGRAFIA

- ALFONSO, Pedro Antonio. *Memorias de un matancero. Apunts para la historia de la Isla de Cuba con relación a la ciudad de San Carlos y San Severino de Matanzas*. Matanzas: Imprenta Marsal i Cia., 1854.
- CASAS VAZQUEZ, Antonio. *Datos históricos de Matanzas*. 1930 i 1936.
- COTARELO CREGO, Ramón. *Matanzas en su Arquitectura*. L'havana: Editorial Letras Cubanas, 1993.
- COTARELO CREGO, Ramón. *Teatro Sauto*. Matanzas: Imprenta Divulgación de Cultura, 1993.
- COTARELO CREGO, Ramón. *Matanzas, natura e città. 6° Conferenza Internazionale sulla conservazione e il restauro*. Università degli studi di Firenze, 5 -7 des. 2001.
- DOLLERO, Adolfo. *Cultura Cubana. Matanzas*. L'Havana: Imprenta El Siglo XX, 1916.
- MASOVER ALMEYDA, José M. *Historia de la Isla de Cuba con relación a Matanzas desde el año 1693 hasta el de 1877*. Matanzas: Imprenta El Ferrocarril, 1878.