

GRAVATS RUPESTRES DEL COLL D'ARES

Resum

El coll d'Ares és un lloc de pas d'alta muntanya que tradicionalment ha unit les Valls de Valira, a la comarca de l'Alt Urgell, amb la Vall Ferrera, al Pallars Sobirà. Actualment aquesta zona geogràfica s'emmarca dins l'espai protegit del Parc Natural de l'Alt Pirineu.

Aquest espai ha estat transitat des de l'antiguitat, com demostren diversos vestigis arqueològics. Podem citar l'existència d'una pedra esculpida amb la imatge molt primitiva de Crist, que segurament feia de fita, santificava o cristianitzava un antic lloc de culte pagà i precristià. També podem citar la presència d'un megàlit descobert recentment al ras de Conques, que és una zona geogràficament propera. En aquesta àrea hi hem trobat un gran nombre de gravats rupestres i inscultures, que són l'objecte d'aquest estudi.

Hem agafat com a referència geogràfica el coll d'Ares perquè ha sigut el nostre centre de recerca i també perquè el considerem l'indret més representatiu de la zona. Els gravats rupestres que hem anat descobrint, i que us anirem presentant, es troben escampats en els turons propers i en relació al coll. També hem trobat molta presència de gravats en els espais relacionats amb les bordes que es van disseminant per tot el territori.

Vam començar la recerca de gravats rupestres primitius en aquesta zona l'any 2008 i encara continuem la prospecció, cercant nous vestigis. La gran quantitat de representacions que hem descobert, més la qualitat plàstica, gràfica i simbòlica d'algunes imatges, n'han esperonat l'estudi i la publicació. Cronològicament, els gravats poden abraçar períodes que comencen a la prehistòria, continuen a l'edat mitjana i arriben fins al segle XIX.

Hem volgut encabir aquest article en la temàtica proposada al VII Col·loqui d'Estudis Transpirenics, dedicat als primers viatgers dels Pirineus. Creiem que la majoria de gravats que hem trobat són marques de pas realitzades per antics pastors, caçadors i viatgers que des de temps remots han utilitzat aquests camins i hi han trobat refugi i el seu medi de subsistència.

Paraules clau: gravats rupestres, Parc Natural de l'Alt Pirineu, simbologia, etnologia, signes, antigues creences, vida pastoral.

Jordi Casamajor
Esteban

Abstract: *Cave engravings in Coll d'Ares (Alt Urgell, Pallars Sobirà, Catalonia).*

Coll d'Ares is a mountain pass which traditionally has connected the Valira Valleys in the county of the Alt Urgell with the Ferrera Valley in the Pallars Sobirà. Nowadays, this geographical area is framed into the protected space of the Parc Natural de l'Alt Pirineu.

People have crossed this space since ancient times, as it has been proved through several archeological traces. We can mention the existence of a sculpted stone with a very primitive image of Christ, which probably acted as a milestone, or sanctified and Christianized an ancient place of pagan and pre-Christian cult. We can also mention the presence of a megalith recently discovered in Ras de Conques, a nearby region. In this area we have found a great number of cave engravings and insculptures, which are the aim of this study.

We have taken Coll d'Ares as a reference because it has been our centre of research and also because we believe it is the most representative place of the region. We will introduce you the cave engravings that we have discovered scattered in the nearby hills. We have also found engravings in spaces related to huts spread in all the territory.

We started the research of primitive cave engravings in this area in 2008 and we still continue the prospecting, looking for new traces. The large quantity of representations we have discovered and the symbolical, graphical and artistic quality of some images have stimulated their study and publication. Chronologically, the engravings stretch from periods which start in the prehistory, continue in the medieval era and end in the 19th century.

We have wanted to include this article in the proposed theme in the VII Col·loqui d'Estudis Transpirinencs, dedicated to the first travellers in the Pyrenees. We believe that most of the engravings we have found are traces made by ancient shepherds, hunters and travellers who, since remote times, have used these paths and have found shelter and their means of subsistence in them.

Key words: cave engravings, Parc Natural de l'Alt Pirineu, symbology, ethnology, signs, ancient beliefs, pastoral life.

El coll d'Ares (1.874 m) és un indret de pas d'alta muntanya que tradicionalment ha unit les Valls de Valira, a la comarca de l'Alt Urgell, amb la Vall Ferrera, al Pallars Sobirà. Actualment, aquesta zona geogràfica s'emmarca dins l'espai protegit del Parc Natural de l'Alt Pirineu. Aquest espai ha estat transitat des de l'antiguitat, com queda demostrat per diversos vestigis arqueològics. Podem citar, per exemple, l'existència d'una pedra esculpida amb la imatge molt primitiva de Crist, que segurament feia de fita, santificava o cristianitzava un antic lloc de culte pagà i precristià.¹ El lingüista Joan Coromines relaciona etimològicament els nombrosos colls d'Ares de la toponímia catalana amb emplaçaments on s'haurien erigit antics altars o temples (*Onomasticon Cataloniae*, vol. II, p. 231):

Sobre la supervivència del llatí ARAS 'altars' en llocs pròxims a un pas de muntanyes, on els caminants feien ofrenes propiciatòries a Mercuri i altres déus protectors dels ports, en dono alguna dada útil a [...]. En tot cas es nota que prop dels passos de muntanya de nom 'Ares' hi ha molt sovint (potser hi ha estat sempre) un santuari o capella, probablement cristianització d'un oratori pagà: Mare de Déu de les Ares, en el port pallarès de la Bonaigua; l'església al peu de la Mola d'Ares al Maestrat; l'ermitatge en ruïnes de Santa Margarida, en el vessant vallespirenc del Coll d'Ares [...] I és que ja en llatí antic 'ara' no sols és altar sinó 'temple' [...].

També podem citar la presència d'un megàlit descobert recentment al ras de Conques, una zona geogràficament propera. En aquesta àrea hi hem localitzat un gran nombre de gravats rupestres i inscultures inèdites, què són l'objecte d'aquest estudi. Hem triat com a principal referència geogràfica del treball el coll d'Ares perquè ha sigut el nostre centre de recerca i també perquè el considerem l'indret més representatiu de la zona d'influència en què es localitzen els gravats. Els gravats rupestres que hem anat descobrint, i que passem a presentar-vos, es troben escampats en els turons propers a aquest teòric centre. També hem trobat molta presència de gravats als espais relacionats amb les bordes disseminades pel territori circumdant.



Imatge de conjunt del coll d'Ares.

Vàrem començar la recerca de gravats rupestres primitius en aquesta zona l'any 2008 i encara continuem la prospecció cercant nous vestigis.² La gran quantitat de representacions que hem descobert, més la qualitat plàstica, gràfica i simbòlica d'algunes imatges, ens han esperonat a estudiar-les i difondre-les.

Cronològicament, els gravats poden abraçar períodes que comencen a la prehistòria, passant per totes les fases de l'edat mitjana i arribant fins al segle XIX.

Potser hi hagi qui es preguntï quina relació té aquest article en el corpus proposat per al VII Col·loqui d'Estudis Transpirinencs, dedicat als primers viatgers dels Pirineus. La resposta és, per nosaltres, molt senzilla: creiem que la major part de gravats que hem trobat són marques de pas realitzades per antics pastors, caçadors i viatgers que des de temps remots han utilitzat aquests camins i han trobat en l'àmbit pirinenc refugi i medi de subsistència provisionals.

Relació de gravats estudiats en aquest article

- gravats rupestres del coll d'Ares
- gravats rupestres de les bordes de Cortvassill
- gravats rupestres de les bordes de Civís
- gravats rupestres de les bordes de Vallbiguera
- gravats realitzats sobre edificis d'ús ramader i cabanes

Relació de fotografies i gràfics

Gravats rupestres del coll d'Ares

Petit conjunt de gravats que es troben al mateix coll. Majoritàriament s'hi van representar símbols estel·lifomes i escalifomes. Tots estan gravats sobre les lloses que afloren al cap dels basers, aprofitant-ne la superfície plana i tova. S'utilitza el poc espai físic de què es disposa per gravar. La zona és més aviat boscosa i els indrets amb lloses aptes per a gravar-hi són reduïts.

Els gravats són simbòlics i esquemàtics i es varen realitzar friccionant algun tipus d'eina metàl·lica que va deixar una incisió molt fina sobre la roca d'esquist. En aquest primer conjunt, els gravats més destacats són les representacions escalifomes, i estan relacionats amb el concepte d'ascensió espiritual o celestial. Hem trobat gravats similars al conjunt andorrà del Pui de la Massana, on aquestes formes estan barrejades amb gravats fusiformes, probablement realitzats durant l'edat del bronze.³



Detall d'un gravat escaliforme.

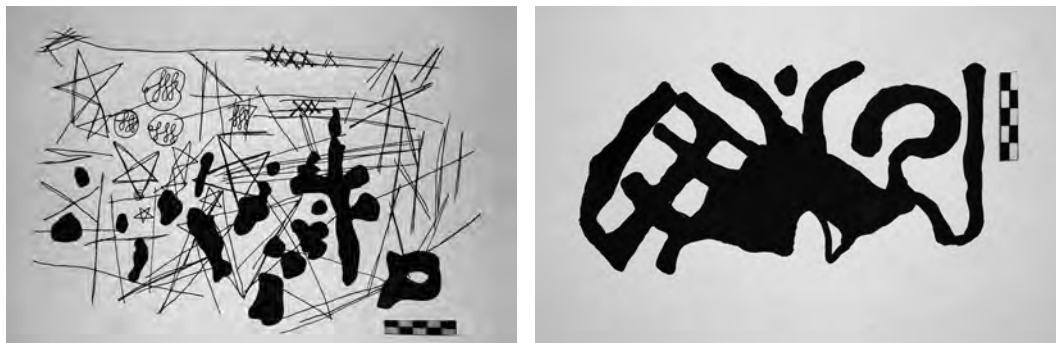


Bordes de Cortvassill.

Gravats rupestres de les bordes de Cortvassill

Aquest conjunt de gravats es troba en relació geogràfica amb les bordes de Cortvassill o Cortvassil (que és com les anomena la gent del poble de Civís, al qual pertanyen). És un dels conjunts que aporta més riquesa plàstica i simbòlica de tots els que hem estudiat en aquesta àrea.

Gravats de Cortvassill.



El gravat més interessant el vàrem descobrir sobre un bloc de pedra llorenca desubicat del seu lloc d'origen i aprofitat en un altre indret. Aquesta roca està profusament gravada i decorada amb molts motius estel·liforment de diverses mides. També conté algun motiu geomètric en ziga-zaga i cal destacar-ne la presència de rúbriques medievals sovint utilitzades com a signatures en documents notariais. Totes aquestes representacions antigues van ser repicades posteriorment amb creus escadusseres i amb una clara intenció de destruir i cristianitzar els símbols primitius. En aquest peculiar conjunt de gravats hi podem llegir o interpretar un trist episodi de la nostra història relacionat amb l'aniquilació de primitius i primigenis símbols pagans per part de la progressiva implantació del cristianisme.

En una altra roca propera i també aprofitada en una construcció, vàrem descobrir-hi una enigmàtica representació que ens sembla força primitiva. La interpretem com una figura antropomòrfica, tot i que la llegibilitat del símbol és difícil perquè la roca està molt malme-sa i fragmentada. En aquest cas, la tècnica de gravat és el repicat amb algun objecte contundent, fet que dibuixà una línia gruixuda i ben definida. Volem destacar també la figura d'un dibuix estèticament força interessant. El vàrem trobar gravat al capdamunt d'un baser de pedra llorenca que mira a la vall. Aquesta representació de petit format la interpretem com la figura fantàstica d'una mena d'home ocell. El gravat va ser executat per fricció d'un objecte punxent o esmolat sobre la superfície plana d'una llosa inclinada. Acompanyant tots aquests gravats més destacats sempre hi trobem petites representacions geomètriques, estels i símbols cruciformes.



Gravat de l'home ocell.

També hem anat trobant restes d'inscripcions més o menys antigues, i algunes indesxifrables, totes escampades al voltant del conjunt de bordes.

Gravats de les bordes de Civís

Conjunt de gravats relacionats geogràficament amb les bordes del solà de Civís. Civís és el poble al qual pertanyen la major part de bordes i cortals disseminats en aquesta zona i que



Detall d'una inscripció.

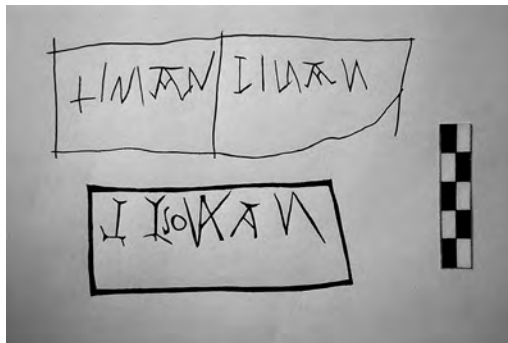
El poble de Civís.



estan relacionats amb els conjunts de gravats rupestres que hem estudiat. Actualment Civís pertany, amb altres llogarrets, a l'Ajuntament de les Valls de Valira i és fronterer amb el Principat d'Andorra i la Vall Ferrera, al Pallars Sobirà.

Són nombroses les bordes que encara mantenen el seu ús original i, per tant, en moltes de les nostres recerques hem pogut parlar amb vaquers que hi guardaven el bestiar. Malgrat tot, aquesta activitat ramadera cada cop sembla més un reducte del passat i, probablement, estigui condemnada a desaparèixer.

Inscripcions de les bordes de Civís.



En aquest conjunt hi volem destacar la presència de dues inscripcions que possiblement siguin d'època medieval. Quan les vàrem descobrir, ens va alertar el dibuix d'alguna grafia que podria correspondre's amb l'alfabet ibèric. Vàrem contactar amb l'arqueòleg Pere Campmajó, director del Groupe de Recherches Archéologiques et Historiques de Cerdagne i expert en aquest tipus de manifestacions rupestres a l'Alta Cerdanya.⁴ La seva correspondència va confirmar-nos l'origen medieval del text, encara que no n'hem pogut desxifrar encara el significat. Plantegem aquí la hipòtesi que l'escrit podria ser la representació d'un nom propi o gentilici. Aquestes grafies probablement es van realitzar amb alguna eina metàl·lica, i un dels dos textos sembla ser una còpia matussera de l'original.

Gravats de Vallbiguera

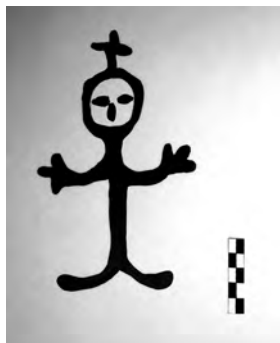
Conjunt de gravats molt heterogeni i dispers en diversos indrets rocallosos i emboscats. Aquest conjunt es troba relacionat geogràficament amb les bordes de Vallbiguera.

Sens dubte, el gravat més destacat i interessant és una figura antropomòrfica coronada per una petita creu sobre el cap. Aquest gravat es va realitzar emprant la tècnica de repicat, creant una forma ben definida i de traç ample i poc profund. Es podria descriure el gravat



Bordes de Vallbiguera.

Gravat amb la representació d'un orant.

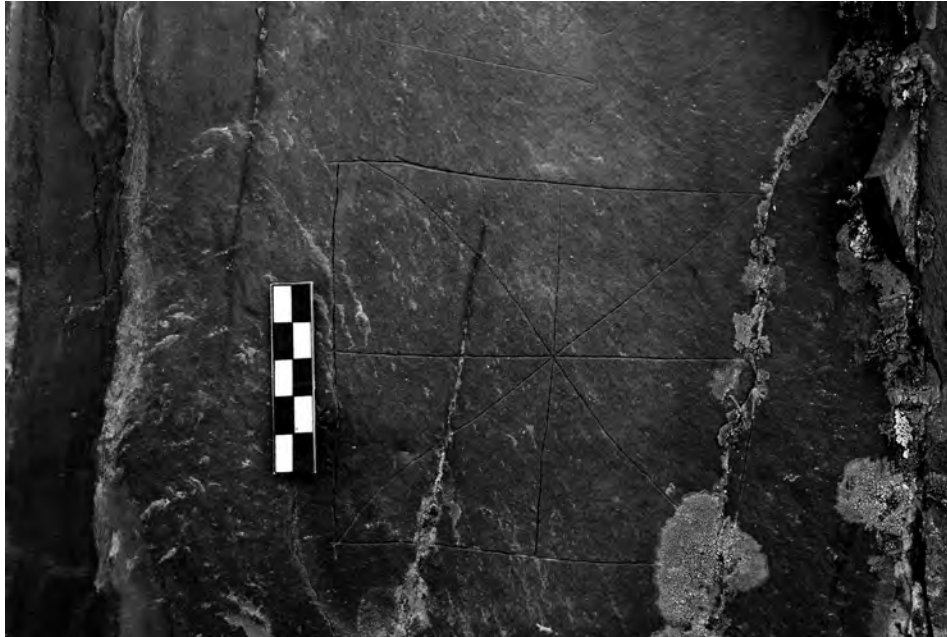


com la representació hieràtica d'un orant. La seva expressió i excepcionalitat simbòlica fan que aquesta troballa destaquï entre tots els altres gravats inventariats.

La resta dels gravats de Vallbiguera es troben disseminats al capdamunt de les lloses que afloren en els indrets més escarpats i rocallosos de l'indret. Bona part de la iconografia representada és comuna a tota la zona. Hi tornem a trobar una gran diversitat de dibuixos lineals, figures geomètriques anomenades marros, cruciformes, formes reticulars i pentagrames. Volem destacar la troballa d'un estel de vuit puntes, sovint emprat en època me-

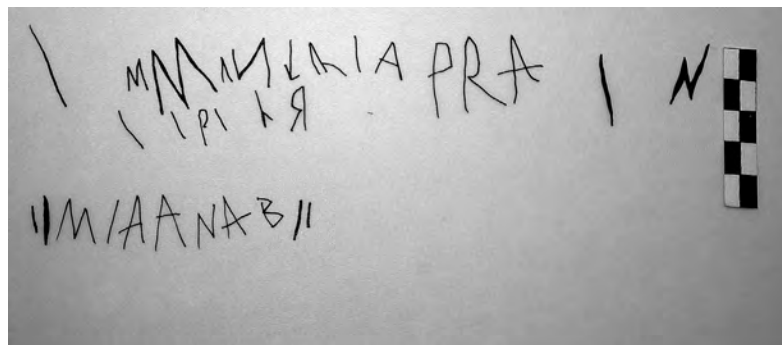
Gravats estel·liformes.





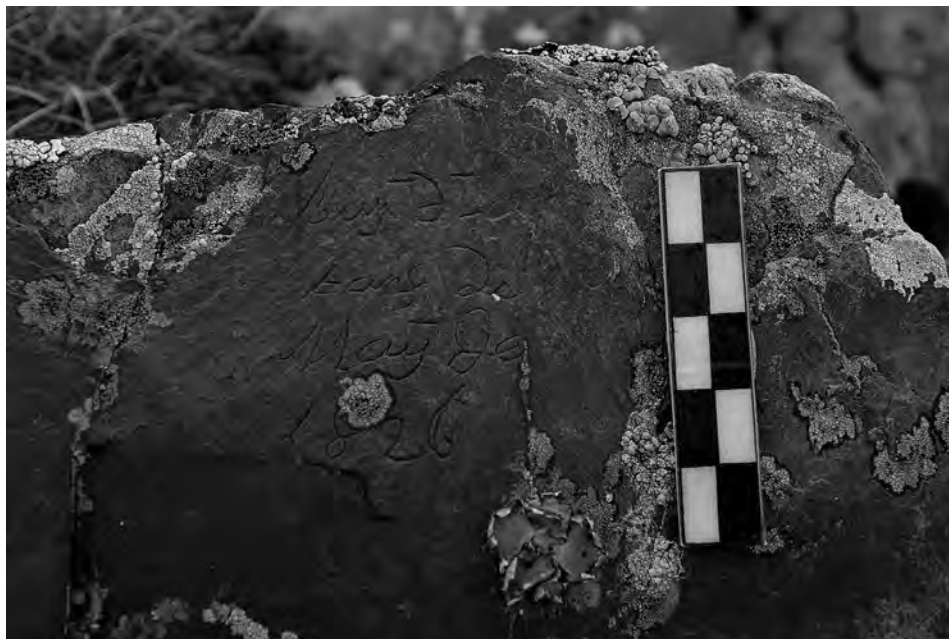
Gravat amb la figura del marro.

dieval com a símbol de baptisme i renaixement. En aquesta mateixa zona hem descobert un conjunt d'inscripcions epigràfiques d'èpoques diverses. Les més antigues són difícils de llegir i interpretar per la degradació de les seves grafies, però podrien ser clarament medievals. Les més modernes corresponen a signatures dels segles XIX i principis del XX. Aquestes inscripcions sovint es troben barrejades i superposades sobre una mateixa roca. Això ens recorda l'ancestral tradició d'anar a gravar sempre als mateixos indrets, sovint amb algun caràcter i funcionalitat cultural.



Inscripcions de Vallbiguera.

Gravat amb una
inscripció del segle
XIX.

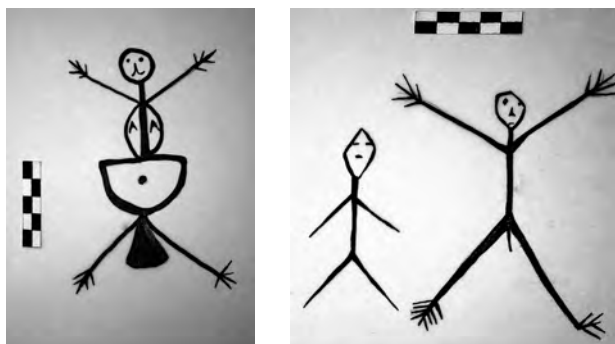


Sembla que els visitants d'aquests indrets van saber triar les millors pissarres per anar-hi a escriure. Destaquen algunes inscripcions del segle XIX per la bona cal·ligrafia. Aquest fet singular ens ha fet dubtar sobre la procedència de qui els va executar, ja que és sabut que la majoria de pastors de l'època que vivien en aquestes zones aïllades i mal comunicades de muntanya eren analfabets. ¿Qui es va enfilat al capdamunt d'aquestes crestes rocalloses per gravar-hi símbols o el seu nom?, ¿qui va voler deixar constància del seu pas o activitat en aquest indret recòndit i de gran bellesa natural i espiritual?

Gravats realitzats sobre edificis d'ús ramader i cabanes

Hem vist un gran nombre de gravats realitzats sobre les portes i les finestres de fusta a les bordes i cabanes que s'escampen per aquesta zona del l'Alt Pirineu. La majoria de signes són creus i representacions d'amulets profilàctics i portadors de bon averany. Aquests símbols tant servien per a la protecció dels homes com del bestiar.

Les creences i la religiositat ancestral dels pastors els han fet reproduir al llarg del temps aquesta simbologia «sagrada» en la majoria d'estances i estris d'ús pastoral. La creu és el signe més representat arreu. La trobem gravada en molts carreus de pedra, musicada a les llindes i brancals de les portes, i també sobre les tampes i porticons de les finestres.



Gravat amb la representació d'una dona embarassada.

Gravats antropomòrfics.



Gravats de dones abillades.

La majoria de vegades els pastors no pretenien ser originals ni creatius, i es limitaven a reproduir imatges que ja coneixien i que, com dèiem, sovint tenien un origen màgic o supersticiós. Dit això, doncs, voldríem incidir sobre un conjunt de gravats especialment elaborats que al nostre parer posseeixen una gran bellesa plàstica i simbòlica. Per nosaltres són la representació més genuïna de la imatgeria popular dels pastors. Us presentem en aquest article algunes representacions antropomòrfiques que ens han impressionat per la seva expressivitat, bellesa formal i alt contingut simbòlic.

En una d'elles s'hi va gravar a punta de ganivet el dibuix d'una dona embarassada. No sabem si conservada com a icona «fossilitzada» d'alguna pretèrita deessa de la fertilitat. Nosaltres en vàrem documentar una imatge semblant al poble de Cava, a l'Alt Urgell.⁵ Les altres figures se'ns presenten com un estol de personatges esquemàtics, representats nus o bellament abillats. Alguns d'ells ens han semblat antics éssers mitològics.

Aquestes imatges tan evocadores i suggestives cal interpretar-les dins de l'imaginari llegendari del món rural i pastoral als Pirineus.

Els antics pastors, vaquers i eugassers, sovint vistos com una gent rude i inculta, se'ns mostren a través d'aquestes representacions com a portadors i continuadors d'una vasta cultura ancestral que, malauradament, s'ha perdut.

Notes

- 1 Actualment aquesta pedra es conserva a l'ajuntament del poble de Civís.
- 2 J. CASAMAJOR (2010), «Noves aportacions als gravats rupestres d'Andorra i de l'alt Urgell», a *Papers de recerca històrica*, 6, Andorra la vella, Societat Andorrana de Ciències, p. 101-103. I J. CASAMAJOR (2010), «Gravats rupestres de l'Alt Urgell», a *Interpontes*, 1, Estudis de l'Alt Urgell, Institut d'Estudis Comarcals de l'Alt Urgell, p. 53-54.
- 3 P. CANTURRI I MONTANYA (1985), «Variété des gravures rupestres», *Dossiers / Histoire et archéologie*, núm. 96 (juliol-agost), Dijon, Archéologia SA, p. 50-55.
- 4 P. CAMPMAJÓ; i Ch. RENDU (1994), «Les écritures ibériques comme élément de datation des gravures rupestres de Cerdagne (Puigcerdà et Osseja)», *Actes del X Col·loqui internacional d'Arqueologia de Puigcerdà*, Puigcerdà, Institut d'Estudis Ceretans, p. 479-489.
- 5 J. CASAMAJOR (2008), «Els gravats rupestres del Tossal de Cava i un estel solitari a Montalarí», a *Papers de recerca històrica*, 5, Andorra la Vella, Societat Andorrana de Ciències, p. 21- 22.