

ORIOI MURALL DEBASA

***ELS ESCOLARS TONSURATS  
DE LA CATEDRAL DE BARCELONA  
(S. XIV)***

ABSTRACT

*When we consider education during the 14th century, we tend to refer to the University. It is often forgotten that there existed institutions, such as cathedral schools, which dealt with the grammatical education of clergymen who were receiving the tonsure. This paper sheds light on the students of the cathedral school of Barcelona. Through the *registrum ordinatum* of the Diocesan Archive, two pieces of information crucial to this research can be obtained, these are the number of students and their origins. We can therefore consider the cathedral school to be an educational institution of very notable success which, above all, offered the possibility of learning the trivium for free.*

INTRODUCCIÓ

En les últimes dècades, la història de l'educació ha adquirit un pes considerable dins la historiografia medieval. Alguns d'aquests estudis fan referència a la importància que tingué la ciència i l'estudi de les lletres per a la configuració de l'ambient urbà baixmedieval, fet que no podem negar de cap manera i que compartim.<sup>1</sup> D'al-

1. Sobre cultura escrita i ensenyament, vegeu LINDBERG, D. *Los inicios de la ciencia occidental. La tradición científica europea en el contexto filosófico, religioso e institucional (desde el 600 a.C. hasta 1450)*. Barcelona: Ed. Paidós, 2002. O bé vegeu RICHE, P. *La educación en la Cristiandad antigua*. Barcelona: Herder, 2005; HERNANDO, Josep. «L'ensenyament a Barcelona, segle XIV. Documents dels protocols notariais». *Arxiu de Textos Catalans Antics*. El paper de les escoles privades fou també analitzat per HERNANDO, Josep. «Escoles i programes acadèmics a la Barcelona del segle XV: l'escola del Mestre Ramon Llull i l'ensenyament de disciplines gramaticals i d'arts». *Arxiu de Textos Catalans Antics*, núm. 12. Vegeu tanmateix VAUCHEZ, A. *La espiritualidad del Occidente medieval: siglos XVIII-XII*.

tres, s'han situat en l'òrbita de l'estudi de la infància i del nen.<sup>2</sup> Encara d'altres, han ofert una anàlisi sobre la presència de llibres i biblioteques privades.<sup>3</sup> En la majoria dels casos, la institució universitària és la que surt més beneficiada, sense cap mena de dubte.<sup>4</sup> No ens falten raons. Malgrat tot, hi ha una documentació molt nombrosa que ens mostra una situació educativa molt fortament condicionada per l'acció de les Escoles Catedralícies i les escoles municipals i parroquials. Malgrat l'existència de casos en què els membres d'una parròquia expressen les seves idees sobre la falta de cultura dels clergues,<sup>5</sup> el cert és que es tracta de casos comptats i concrets. En general, tant la documentació arxivística com les obres literàries i el dret canònic ens mostren una especial preocupació per la cultura, sobretot a partir del segle XII.

#### ENSENYAMENT I EDUCACIÓ A LA DIÒCESI DE BARCELONA: DEL MONESTIR AL PENSAMENT ESCOLÀSTIC

Cal exposar la trajectòria educativa de l'època medieval per copsar totalment el tipus d'ensenyament que les escoles catedralícies oferiren i el paper que van tenir durant la baixa edat mitjana. Cal tenir present, en aquest sentit, la fundació de la seu de Barcelona en l'òrbita de l'imperi carolingi, a través del privilegi atorgat pel rei Lluís II l'any 878. Cal situar, doncs, la diòcesi barcelonina en una òrbita imperial, i, per tant, cal associar-la a la legislació carolíngia de què disposem. I és que ja aproximadament un segle abans del privilegi atorgat, l'any 789, un capitular de Carlemany reclama la necessitat de formar el clergat de tot el territori imperial, amb mestres i estudis a les seus episcopals.<sup>6</sup>

Madrid: Ed. Cátedra, 1999, i, per a l'impacte de la filosofia i la dialèctica al món urbà baixmedieval, vegeu RAMÓN GUERRERO, R. *Historia de la filosofía medieval*. Barcelona: Ed. Akal, 2001.

2. Potser el volum més evident sobre educació a l'òrbita del nen a la baixa edat mitjana és el conegut ALEXANDRE-BIDON, Danièle. *La infancia a la sombra de las catedrales*. Madrid: Ed. Sagardiana, 2008. Tanmateix es tracta d'una tendència que ha adquirit molta popularitat entre la historiografia recent. Vegeu LE GOFF, Jacques. *Les intellectuels au Moyen Âge*. París: Ed. Points, 1985.

3. Respecte aquest tema i la producció de llibres a la Barcelona baixmedieval, vegeu HERNANDO, Josep. *Llibres i lectors a la Barcelona del segle XIV*. Barcelona: Fundació Noguera, 1995. O bé HERNANDO, Josep. «Del manuscrit al llibre imprès. La confecció del llibre a Barcelona durant el segle XV. Documentació notarial». *Arxiu de Textos Catalans Antics*, 21.

4. Vegeu CLARAMUNT, Salvador. «Orígenes del mundo universitario: de los *studia* a la *universitas*». A: BUSQUETA, J. (coord.). *Las universidades de la Corona d'Aragó, ahir i avui*. Barcelona: Pòrtic, 2002. Vegeu, tanmateix, per al cas de París, VERGER, J. «A propos de la naissance de l'université de París: contexte social, enjeu politique, portée intellectuelle». *Schulen und Studium*, 34. Per al cas de Bolonya, vegeu BRIZZI, G. P.; PINI, A. I. (eds.). *Studenti e università degli studenti a Bologna dal XII al XIX secolo*. Bolonya: Istituto per la Storia dell'Università, 1988.

5. Vegeu BAUCELLS I REIG, Josep. *Vivir en la edad media: Barcelona y su entorno en los siglos XIII y XIV (1200-1344)*. Barcelona: CSIC-IMF, 2007, vol. iv, ps. 2713-2765.

6. Vegeu RICHÉ, Pierre. *La educación en la cristiandad antigua*. Barcelona: Herder, 1980.

En aquest moment, i cal pensar que fins ben bé al segle XI, el mapa educatiu de l'occident medieval se sustenta sobre el clergat regular i els *scriptorium* monàstics d'influència benedictina. La mateixa regla de Sant Benet, complementada amb la regla de Benet d'Aniana, ens explica amb prou claredat el funcionament educatiu d'un monestir a l'imperi carolingi.<sup>7</sup> L'arribada d'infants a través de l'oblació, tant per part de famílies pobres com de famílies benestants, és sens dubte el principal mitjà d'ingrés al monestir i, per tant, el principal mitjà d'educació monàstica. Hi ha biblioteques i escriptoris, i l'abat té l'obligació explícita de vetllar, entre altres coses, per la recta educació dels seus deixebles i tanmateix per la correcció dels infants i adolescents, que no poden entendre el significat de l'excomunió.<sup>8</sup> El que la regla ens mostra és un ensenyament en què la moral i l'exemple de comportament tenen un pes important en el programa educatiu de l'infant; però, tot i així, cal pensar en la lectura com un element indispensable en la formació regular d'un oblat, tant en l'àmbit de l'aprenentatge de lletres com en l'àmbit de l'aprenentatge moral. Malgrat tot, l'educació monàstica no fou pas l'única via d'accés a l'aprenentatge de lletres, sinó que els mestres particulars sovint s'encarregaren de l'aprenentatge en les òrbites socials més benestants. Són nombroses les referències que podem trobar en la història de la literatura medieval,<sup>9</sup> però no és aquest l'objecte del nostre estudi i, per tant, no ens entretindrem excessivament en aquesta qüestió.<sup>10</sup>

El naixement de les escoles catedralícies suposa, doncs, una innovació que resultarà clau i indispensable per entendre el funcionament de l'educació en el món urbà durant segles posteriors. Les innovacions aniran dirigides en dos sentits. D'una banda, la importància i el requisit d'oferir educació a qualsevol que ho requereixi, independentment del seu estatus social. Aquest fet esdevindrà importantíssim per al desenvolupament de l'escolàstica i la mentalitat universitària. Per al segle que ens ocupa, el segle XIV, la documentació ens mostra constantment que la mentalitat escolàstica de l'escola barcelonina fou de certa llibertat filosòfica, sens dubte una anatesala del que suposarà la universitat per a qui aconsegueixi accedir-hi. La diversitat d'alumnes de què disposarà l'escola episcopal quedà tanmateix reflectida en els concilis del Laterà III i IV, del 1179 i el 1215, respectivament. Al Concili del 1179 es

7. Vegeu M. COLOMBÁS, García; ARANGUREN, I. (ed. trad.). *La regla de San Benito*. Madrid: Ed. BAC, 2005.

8. *Ibidem*, cap. II.

9. Potser la literatura vinculada a la vida cortesana és la que ens proporciona més aquest tipus d'informació. La *Vita Karoli*, d'Eginhard, ens mostra una bona imatge d'aquesta mena d'educació. Eginhard parla dels mestres de Carlemany, Pere de Pisa i Alcuí de York, i explica que aquests l'instruïren en les arts liberals, l'estudi de la gramàtica i el coneixement del *trivium*: «In discenda gramatica Petrum Pisanum diaconem senem audivit, in ceteris disciplinis Albinum cognomento Alcoinum, item diaconem, de Britannia Saxonici generis hominem, virum undecumque doctissimum, praeceptorem habuit, apud quem et rethoricae et dialecticae, praecipue tamen astronomiae ediscendae plurimum et temporis et laboris inperivit» (*Vita Karoli*, cap. XXV). Vegeu *Vida de Carolmagno* (intr., trad. i notes d'Alexandra de Riquer). Madrid: Ed. Gredos, 1999.

10. Vegeu ARIAS I ARIAS, R. *La poesía de los goliardos*. Madrid: Ed. Gredos, 1970.

parla de l'explícita necessitat d'educar els escolars laics i pobres («maestrum tenere qui clericos eiusdem ecclesie et scholares pauperes gratis doceat»), mentre que el del 1215 fa referència específica al fet que aquest requisit no s'exigís només a les seus episcopals, sinó tanmateix a totes les parròquies i esglésies.<sup>11</sup> Aquest fet ens porta a una altra de les innovacions de les escoles catedralícies, i és precisament l'extensió de seus educatives per tot el territori. Mentre és evident que el nucli potent i central de l'educació escolàstica es troba en el món urbà i, concretament, en el nostre cas a Barcelona, tanmateix hom pot trobar, en les visites pastorals, escolars tonsurats i escoles parroquials en nombroses poblacions allunyades de la ciutat.<sup>12</sup> D'altra banda, la que constitueix, al nostre entendre, la característica de més marcada diferència envers l'educació monàstica és el paper que té l'escola en el món urbà, no tan sols com una institució que formarà part de la ciutat i s'integrarà en els seus problemes, sinó també com un centre d'oportunitats i alternatives de cara a la creixent importància del comerç, els negocis i la cultura urbana en general. És a dir, mentre que, sens dubte, l'ensenyament monàstic ofereix un privilegi de coneixements de tipus moral, litúrgic i de l'escriptura com a professió, l'escola catedralícia ofereix als seus estudiants la possibilitat d'augmentar notablement les aspiracions d'aconseguir una font d'ingressos i, per tant, la integració en la vida urbana.

Altre cop ens urgeix, en aquest punt, fer referència a la documentació estudiada, com una excel·lent mostra i demostració de la voluntat que les barcelonines i els barcelonins del segle XIV tingueren de promocionar-se socialment a través de la cultura. Hom pot arribar fàcilment a la conclusió que la lectura i l'escriptura, l'art de parlar i d'escriure, el domini del llenguatge escrit i l'oral, i fins i tot quelcom tan bàsic com saber comptar i realitzar operacions senzilles, són tanmateix un mitjà de promoció durant la baixa edat mitjana.

#### PONÇ DE GUALBA, BISBE REFORMADOR DE LA DIÒCESI DE BARCELONA

Quan volem referir-nos al camp de l'educació durant el segle XIV, en l'àmbit de la diòcesi de Barcelona, hem de parlar forçosament de la tasca del bisbe Ponç de Gualba. Són nombrosos, tanmateix, els treballs que s'hi refereixen per diversos aspectes,<sup>13</sup> però aquí volem centrar-nos en la important tasca d'enregistrament i d'ar-

11. Resulta interessant, tanmateix, l'aplicació específica de les normatives sobre l'escolarització dels clergues als corresponents concilis provincials. Vegeu SABANÉS I FERNÁNDEZ, R. *Els concilis ilerdeneses de la Província Tarraconense a l'edat mitjana (546-1460)*. Barcelona: Fundació Noguera / Ed. Pagès, 2009. Vegeu, tanmateix, *Synodicum hispanum*. BAC.

12. ADB, *Visites Pastorals*, vol. I-V; ADB, *Registrum ordinatum* vol. I-IV. Vegeu BAUCCELLS I REIG, Josep. *Vivir en la edad media...*, op. cit.

13. Vegeu MARTÍ I BONET, Josep. M.; NIQUI PUIGVERT, Leandro; MIQUEL MASCORT, Fèlix. *Ponç de Gualba. Obispo de Barcelona (a. 1303-1334)*. *Visitas pastorales y Registro de Comunidades*. Barcelona: Arxiu Diocesà de Barcelona, 1983; dels mateixos autors, vegeu l'obra *Processos de l'Arxiu Dio-*

xiu, sense la qual no hauria estat possible cap recerca sobre aquesta temàtica. Caldrà, prèviament, introduir de manera breu les circumstàncies i el context del seu pontificat, així com les seves característiques més fonamentals.

La importància del pontificat de Ponç de Gualba (1303-1334) recau en la influència que rebé de la cancelleria pontificia de Roma,<sup>14</sup> durant el pontificat barceloní del bisbe Bernat Pelegrí.<sup>15</sup> Sabem que la feina que realitzà a la cancelleria el formà, ja de vell antuvi, com un home del segle XIV, consagrat a les tasques de documentació i a l'enregistrament de les tasques de govern de la mitra i de les gràcies episcopals. El bisbe, doncs, començà els grans registres de l'actual Arxiu Diocesà, que incloïen, sens dubte, les qüestions referents a l'escola catedralícia, consolidada ja des dels inicis de la catedral romànica. Els dits registres, el *registrum communium*, el *registrum gratiarum* i, sobretot, el *registrum ordinatorum*, començaren a enregistrar les qüestions més importants del govern de la diòcesi pel que fa als dos primers, i les ordinations de nous clergues o d'ordes menors i majors. Les *visites pastorals* són, tanmateix, una font imprescindible que no podem deixar de banda.<sup>16</sup> El seu estudi ens ofereix nombroses possibilitats, una de les quals és esbrinar la situació dels tonsurats en un àmbit no barceloní. Cal tenir present, doncs, que, durant el segle XIV, la possibilitat d'estudiar el *trivium* en una escola episcopal exigia esdevenir clergue, és a dir, tonsurar-se. Cal no pensar, però, en un clergat que en la seva majoria complís regularment amb les condicions morals d'esdevenir part de la jerarquia eclesiàstica. Nombrosos estudis ho confirmen, i un cop d'ull a les visites pastorals de l'Arxiu Diocesà pot confirmar-ho. Un recompte fet a la dècada dels vuitanta pel Dr. Martí i Bonet<sup>17</sup> revela que almenys un de cada quatre clergues duia una vida que, segons el punt de vista del bisbe (o el delegat que realitzava la visita), resultava irregular des d'una òptica cristiana. Tanmateix, els registres *ordinatorum* no presenten la mateixa quantitat de tonsurats que d'ordenats acòlits ni sotsdiaques. Ambdós fets es deuen, sens dubte, a l'àmplia llibertat d'accés que oferia l'escola catedralícia, la qual era sovint aprofitada per diversos sectors socials (majoritàriament menors d'edat i de vocació laica) com un mitjà de promoció social. Es tracta d'una temàtica íntimament

*cesà de Barcelona*. Barcelona: Arxiu Diocesà de Barcelona, 1984; OCERINJAUREGUI, Josep. *La família Gualba i el Tirant lo Blanc*. Barcelona: IEC, 1990.

14. Segons consta a la sèrie ADB, *Visites Pastorals*, vol.1, fol. 26.

15. Tanmateix anà també a Roma essent ell mateix bisbe. Segurament, però, rebé l'educació corresponent a la cancelleria romana durant el pontificat de Bernat Pelegrí i fins i tot abans. Bernat Pelegrí morí havent estat només quatre mesos en el càrrec.

16. Vegeu bibliografia que integra de manera important les visites pastorals, un tipus de font que constitueix actualment una de les més importants i de millor contingut. TORRES I FERRER, Maria Jesús. *La Catedral de Barcelona al segle XV a través de les visites pastorals*. Tesis de llicenciatura, 1995. Per al cas de Girona, vegeu PUIGVERT, Joaquim; MONJAS, Lluís; SOLA, Xavier; PEREA, Eugeni. *Les visites pastorals: dels orígens medievals a l'època contemporània*. Girona: Edicions CCG, 2003. Per al cas de Tarragona, PEREA SIMON, Eugeni. *L'Església de Tarragona a través de les visites pastorals: segle XVIII*. Tesis doctoral. Barcelona, 1997.

17. Vegeu MARTÍ I BONET, Josep M. *Ponç de Gualba. Obispo de Barcelona...*, op. cit.

l·ligada amb la qüestió sobre l'estudi i l'ensenyament de primeres lletres, que ens hem proposat tractar més endavant en aquest treball.

La tasca reformadora de Ponç de Gualba, doncs, esdevé imprescindible per a la recerca que en aquest text ens hem proposat. Sabem, tanmateix, que la situació de Ponç de Gualba com a cap de la mitra i de la gràcia episcopal fou d'un marcat caràcter baixmedieval, no tan sols per seva vocació per la cultura i la tasca d'arxiu. La situació econòmica de la diòcesi que podem esbrinar a través dels registres *communium* i *gratiarum*, i que amb tant encert estudià el Dr. Martí i Bonet, ens mostra una diòcesi amb constants problemes financers, sobretot a causa d'endeutaments i préstecs concedits per jueus i prestamistes, que obliguen el bisbe a desprendre's de part del seu patrimoni feudal,<sup>18</sup> especialment pel que fa a possessions rurals o antics contractes d'emfiteusi que li han de servir per fer front als seus deutes. De fet, al registre *communium* s'hi conserven les exigències de pagament que el bisbe reclamà de terres que posseïen alguns laics en règim d'emfiteusi.<sup>19</sup> Cal pensar, potser, que el bisbe necessitava augmentar el seu patrimoni econòmic, o que potser la seva capacitat de govern feudal no era suficient? El cert és que, en el període d'un any aproximat, el bisbe es veié obligat a denunciar i excomunicar els laics que no pagaven els seus lluïsmes, i fins i tot autoritzà els clergues de les dites parròquies a portar armes. Malgrat que el pontificat del bisbe Ponç acabà precisament en el que constitueix el moment clau de la nostra recerca, l'any de la seva mort, el 1334, la seva figura resulta fonamental tant per al context de crisi de la Barcelona baixmedieval com per al coneixement del món de l'educació en tota la diòcesi barcelonina. Això inclou, naturalment, l'entorn més rural de la diòcesi, especialment pel que fa a les rodalies de Barcelona en un radi d'uns 30-40 quilòmetres<sup>20</sup> als registres *ordinatorum*, i el món rural més allunyat de la ciutat a la sèrie de visites pastorals.

Tanmateix, els registres creats per Ponç de Gualba, especialment els *communium*, ens fan cinc cèntims sobre el paper que tenia el referit bisbe en l'àmbit de les relacions de poder baixmedievales. Resultava, sens dubte, un home de considerable poder. Sabem que assisteix a la majoria de les Corts Reials, a Perpinyà i a Mallorca, i sabem que les seves relacions amb el regne mallorquí i amb Jaume II foren constants, i en alguns moments discordants.<sup>21</sup> El trobem, tanmateix, aprenent l'organitza-

18. MARTÍ I BONET, Josep M. *Processos de l'Arxiu Diocesà de Barcelona...*, op. cit.

19. La figura del bisbe, doncs, es mostra clarament com la d'un senyor feudal més, el qual, a part de gestionar la temàtica més relacionada amb la catedral, ha de gestionar també les terres que posseïx.

20. Respecte als moviments migratoris que aglutina el món urbà, hi ha alguns treballs de gran qualitat realitzats en l'àmbit francès. Especialment importants són els treballs de HIGOUNET, Charles. «Le peuplement de Toulouse au XII<sup>e</sup> siècle». *Annales du Midi* (1943). O bé, per als segles baixmedievales, vegeu WOLFF, Philippe. *Commerce et marchands de Toulouse (1380-1450)*. Tolosa, 1954. Tanmateix, de casa nostra, cal consultar l'estudi CUADRADA, Coral. «Les migracions. Sugeriment d'anàlisi». *AHAM*, 26 (2005).

21. ADB, Visites Pastorals. Vol. 1, fol. 25-27.

ció de la cancelleria a Roma i posteriorment prestant homenatge al papa Joan XXII. En l'àmbit barceloní li devem, certament, l'empenta i l'impuls més important per a la continuació de les obres de la catedral gòtica.

Potser l'aspecte més interessant i que ha merescut més la dedicació d'un capítol a la figura d'en Ponç de Gualba ha estat la ja mencionada creació d'algunes de les sèries més importants de l'actual Arxiu Diocesà. Ens servirà, doncs, com a excusa per aproximar-nos a les fonts que podem utilitzar.

El registre *ordinatorum* en serà, potser, la més important. És, tanmateix, la sèrie més voluminosa que es conserva a l'arxiu (i una de les més voluminoses de l'Europa medieval). Se'n conserven volums des de l'any 1326 fins a pràcticament l'actualitat, seriadés any per any.<sup>22</sup> Potser el creixent paper dels estudis del món urbà i la creixent influència sobre el món rural pesaren més per a Ponç de Gualba a l'hora de crear aquest registre que no pas l'aprenentatge que ja hem mencionat a la cúria pontificia. Podem observar aquest fet a les actes dels Concilis Tarraconensis,<sup>23</sup> en els quals es regula i es posa de manifest la reforma que Ponç de Gualba impulsarà. En els dits concilis s'esmenten lleis canòniques referents a l'estada d'estudiants i al pagament de les despeses de l'escola.<sup>24</sup> El cert és que, des del 1326, el bisbe especificà que els nous clergues que ingressessin en l'àmbit eclesial a través de la tonsura havien d'enregistrar-se en un llibre, en el qual s'especificaria: el nom del tonsurat, el nom del seu pare (en el cas que fos menor d'edat), i la població, vila, ciutat o diòcesi de procedència. El mateix havia d'aplicar-se per als ordes menors i els ordes majors. Ens interessaven molt especialment les possibilitats d'aquesta sèrie, ja que ens permet es-

22. L'estructura del registre és, doncs, per volums, que no corresponen inicialment a l'any complet, sinó que aquest es troba sovint a cavall entre dos volums. A l'encapçalament del registre hi consta la data completa, i seguidament el registre dels diversos ordes. L'ordre normal és: tonsurats, acòlits, sotsdiaques, diaques, presbíters. El format del registre és sovint en llista, però en ocasions l'enregistrament requereix una explicació breu, especialment si el tonsurat prové d'altres diòcesis. Vegeu ADB, *Registrum ordinatorum*. Comença l'any 1326, i la falta d'un encapçalament al primer volum, tal com succeeix en altres registres creats pel bisbe Ponç, fa pensar que els primers volums de la sèrie s'han perdut. Si fos així, la sèrie ja es trobaria en aquesta situació durant la tasca d'Antonio Campillo Mateu. Vegeu BAUCELLS I REIG, Josep. *Vivir en la edad media...*, op. cit.

23. Vegeu *Els Concilis Provincials de la Tarraconense*. Barcelona: Proa, 1994 (Clàssics del Cristianisme). Vegeu, tanmateix, PUIG I PUIG, S. *Episcopologio de la sede Barchinonense*. Barcelona, 1929.

24. Són de notable importància les obligacions dels escolars de residir com a beneficiats de la catedral, és a dir, a les estances del bisbat, així com l'obligació de no abandonar la catedral ni la condició de clergue fins a la finalització de la seva formació. Tanmateix, els clergues no poden participar en jocs de daus, no poden llogar les seves estances catedralícies a laics... Vegeu la sèrie ADB, *Constitutiones*, vol. 36. Tanmateix, hi havia una sèrie de condicionaments previs a l'accés a la tonsura. Malgrat que l'aspirant a tonsurat esdevenia un *simplex clericus*, i no pas un ordenat, les exigències per accedir a aquest *status* eren clares i de tipus moral. Vegeu HERCE I PORTILLO, M. *Tratado práctico de dispensas, así matrimoniales, como de votos, irregularidades y simonía*. València, 1808; vegeu, tanmateix, JIMENO ARANGUREN, R. «Concubinato, matrimonio y adulterio de los clérigos: notas sobre la regulación jurídica y praxis en la Navarra medieval». *Anuario de Historia del Derecho Español*, LXXXI (2011).

brinar el nombre d'estudiants de la catedral barcelonina i quins d'aquests procedien d'àmbits rurals, així com la concreció exacta de la vila de procedència.

Les visites pastorals són àmpliament conegudes per la comunitat historiogràfica i, malgrat tot, segueixen sent enormement útils. Hom hi ha pogut trobar les tonsures que, igual com passava a la catedral de Barcelona, s'enregistraven quan el bisbe les feia efectives, aquest cop a la població mateixa on l'estudiant o el clergue aprendria el *trivium* i el *quadrivium*. Ambdues informacions poden ser complementades per la consulta, en aquest cas menys abundant, dels registres *communiium* i *gratiarum*. La multiplicitat d'aspectes que hom hi pot trobar fa que siguin sèries difícils de treballar. Malgrat tot, l'existència d'uns índexs, elaborats durant el segle XVIII per l'arxiver Antoni Campillo i Mateu,<sup>25</sup> faciliten molt la feina de l'historiador i esdevenen imprescindibles per a la recerca. Ens interessarà més, potser, cercar qüestions al registre *gratiarum* que no pas al *communiium*, per la major presència de temes més relacionats amb qüestions religioses i d'ofici sacerdotal, fins i tot l'ensenyament. Sabem que, en altres anys, al dit registre hi consta el desplaçament d'alguns canonges o diaques per motius d'estudi. Hi ha nombroses evidències que indiquen que aquests desplaçaments podrien tenir com a destinacions centres d'ensenyament universitari, especialment l'Estudi General de Bolonya i la Universitat de Tolosa.<sup>26</sup>

#### ELS ESCOLARS DE LA CATEDRAL, SEGONS EL «REGISTRUM ORDINATORUM»

Si tenim present el paper renovador del bisbe Ponç de Gualba i la importància que adquiriren ràpidament els registres que ell mateix començà, l'Arxiu Diocesà de Barcelona esdevé un element indispensable per a l'estudi de l'educació baixmedieval, en la seva faceta institucional i catedralícia. Una recerca sistemàtica dels tonsurats de la catedral durant el segle XIV, que sempre s'ha de complementar amb les informacions al respecte que contenen les visites pastorals i, fins i tot, els sínodes capitulars de la catedral, ens oferirà una bona mostra del funcionament i la presència d'escolars a Barcelona.

Durant els anys en què s'ha centrat la recerca s'han comptabilitzat un total de 4.850 escolars. És un nombre força important, tenint en compte que es tracta d'un període de vint-i-set anys, en els quals trobem diverses i notables fluctuacions, però que en conjunt ens deixen la idea d'una escola catedralícia en ebullició i plena de vida i moviment. Per als primers anys del registre, el nombre de tonsurats encara

25. Un dels cèlebres arxivers de la història de l'Arxiu Diocesà i considerat vertader reformador de l'arxiu, quan va esdevenir un centre semblant al que coneixem avui en dia.

26. És el cas, precisament, d'Antoni Campillo i Mateu, que es doctorà a Tolosa de Llenguadoc. Però no podem deixar de referir-nos, tanmateix, al cas del mestre Ramon de Vic, canonge de la catedral de Barcelona i catedràtic de l'Estudi General de Bolonya a mitjan segle XIII. Vegeu BERTRAN ROIGÉ, Prim. «Estudiants catalans a la Universitat de Bolonya (segle XIII)». *AHAM*, 23-24 (2003); vegeu tanmateix BAUCCELLS I REIG, Josep. *Vivir en la edad media...*, op. cit.



resulta baix, en comparació amb algunes dades que recullen les pàgines d'anys posteriors. Representem les dades recollides també en una gràfica, per tal de facilitar la seva consulta.<sup>27</sup>

Així, per al 1328, el nombre total de tonsurats fou de 79 escolars; per al 1329, el nombre total fou de 74 escolars; per al 1330, el nombre total fou de 249 escolars; per al 1331, el nombre total fou de 142 escolars; per al 1332, el nombre total fou de 268 escolars; per al 1333, el nombre total fou de 295 escolars; per al 1334, el nombre total fou de 72 escolars; per al 1335, el nombre total fou de 322 escolars; per al 1336, el nombre total fou de 36 escolars; per al 1337, el nombre total fou de 142 escolars; per al 1338, el nombre total fou de 186 escolars.<sup>28</sup> En general es pot observar una tendència creixent de sensible irregularitat, que progressa fins als 322 escolars com a punt màxim. Aquesta xifra es manté força regular durant els anys 1337-1344, que oscil·la entre xifres de 280 i 350 aproximadament.<sup>29</sup> A partir de l'any 1344, però (primer any que hem considerat estudiar a l'òrbita de la pesta negra), observem quotes de creixement força més grans i s'arriba al punt de 562 tonsurats l'any 1345.<sup>30</sup> Així, per al 1344, el nombre total fou de 330 escolars; per al 1345, el nombre total fou de 562 escolars; per al 1346, el nombre total fou de 430 escolars; per al 1347, el nombre total fou de 360 escolars; per al 1348, el nombre total fou de 100 escolars; per al 1349, el nombre total fou de 356 escolars; per al 1350, el nombre total fou de 169 escolars; per al 1351, el nombre total fou de 223 escolars; per al 1352, el nombre total fou de 332 escolars; per al 1353, el nombre total fou de 123 escolars.<sup>31</sup> En general, es pot observar una tendència força regular, amb una lleugera disminució progressiva, malgrat els alts i baixos enregistrats, amb un punt de màxim interès: els 100 tonsurats de l'any 1348, any de la pesta negra. Ens dedicarem, però, amb més precisió a aquest any en les línies següents.

Però tan interessant o més que les dades numèriques dels escolars tonsurats són les dades de procedència que ens permeten apropar-nos, encara que no de forma completa, al tipus de vida que envoltava els individus a què ens referim. I és que, per a certes dates, les procedències dels escolars són enormement interessants, fins al punt que la majoria de tonsurats no provenen de Barcelona, sinó d'entorns urbans o rurals de les rodalies de la ciutat. Quasi en tots els casos, les procedències no s'allunyen més de 35 o 40 quilòmetres de la ciutat, amb la qual cosa es configura una xarxa de comunicació cultural a una distància temporal que equival, aproximadament, a un dia de viatge a peu.<sup>32</sup>

27. Totes les dades s'ofereixen amb un marge d'error possible de 100 escolars. Vegeu ADB, *Registrum ordinatum* vol. I-IV.

28. ADB, *Registrum ordinatum*, vol. I-III.

29. Vegeu ADB, *Registrum ordinatum*, vol. II-III.

30. ADB, *Registrum ordinatum*, vol. II-III.

31. ADB, *Registrum ordinatum*, vol. III-IV.

32. Vegeu WOLFF, Philippe. *Commerce et marchands de Toulouse (1380-1450)*. Tolosa, 1954.

De la totalitat d'escolars comptabilitzats en cadascun dels anys que han constituït la nostra recerca, el percentatge de clergues forasters no ha estat mai inferior al 30% ni superior al 60%. Es tracta de xifres relatives certament considerables que reflecteixen la influència que l'Escola Catedralícia de Barcelona exercia sobre el territori de la diòcesi i del Principat de Catalunya. És de notable importància destacar que del percentatge total de forasters, una mitjana del 80% prové de poblacions de la mateixa diòcesi de Barcelona. La resta, al voltant del 20%, prové de diòcesis no barcelonines. L'escolar i futur tonsurat que provenia d'una altra diòcesi havia d'aportar l'autorització del bisbe de la diòcesi corresponent abans de tonsurar-se. En aquest cas, s'especifica al registre amb la clàusula «ad presentatione sue diocesan» a continuació del nom i la filiació de l'escolar.<sup>33</sup> Els forasters provinents de la diòcesi barcelonina són, en una gran majoria de casos, de les poblacions següents: Piera, Pirola, Sabadell, Olesa de Montserrat, Molins de Rei, Martorell, Cubelles, Sant Just Desvern, Sant Andreu de Palomar, Sant Joan Despí, Sant Vicenç dels Horts, Vilafranca del Penedès, Caldes de Montbui, Rubí i Mollet. Els forasters de diòcesis foranes provenen, fonamentalment, de la diòcesi de Vic en tots els casos, seguits de la diòcesi de Girona i, en alguns casos, d'Urgell i Tarragona.

Cal que ens preguntem sobre els motius d'aquests nombres tan importants d'escolars registrats al *registrum ordinatorum*. I és que, tanmateix, a aquestes llistes que hem ressenyat i analitzat breument, cal afegir-hi tots els escolars que hom pot trobar registrats al voluminós registre de visites pastorals.<sup>34</sup> En aquestes, apareixen tonsurats en les diverses poblacions de la diòcesi de Barcelona, en nombres també considerables, malgrat que no pas en les quantitats que es mostren a Barcelona. Si es considerés el nombre total d'escolars, tant pel que fa a la ciutat de Barcelona com a les seves rodalies i a les diverses poblacions i parròquies de la diòcesi, sens dubte el resultat seria molt considerable. Malgrat tot, com dèiem en les línies anteriors, quines foren les motivacions que portaren tants individus a tonsurar-se i esdevenir clergues?

Podríem obtenir una aproximació a la pregunta en qüestió si tenim en compte dos fets. D'una banda, el nombre d'acòlits, sotsdiaques, diaques i preveres és proporcionalment inferior al nombre d'escolars, i cada cop més si anem escalant en la jerarquia eclesiàstica. Aquest fet, que pretenem expressar en càlculs numèrics en futures investigacions, ens fa pensar que una gran quantitat d'escolars tonsurats renunciaven als ordes menors i, per tant, renunciaven a continuar formant part del clergat secular. És a dir, que una gran part dels escolars de la catedral de Barcelona buscaren en la tonsura quelcom puntual, un avantatge concret i no pas l'inici d'una etapa que acabaria amb el sacerdoci. Sens dubte, aquest avantatge podria cor-

33. ADB, *Registrum ordinatorum*, vol. 1-iv.

34. Es tracta d'una recerca en procés, que ha de complementar la recerca que aquí oferim. De totes maneres, hom pot aproximar-se a la qüestió a través de BAUCELLS I REIG, Josep. *Vivir en la edad media...* Tanmateix, vegeu ADB, *Visites Pastorals*, vol. 1.

respondre a la visió de l'estudi i l'aprenentatge de lletres com un mitjà de promoció social, hipòtesi que pretenem defensar en aquesta investigació. Però hom ha de pensar, tanmateix, que el dret canònic exigia que un membre de l'estament eclesiàstic, ja fos un *simplex clericus* o un prevere, no pogués ser jutjat per un tribunal civil, que acostumaven a ser força més severes que els tribunals eclesiàstics.<sup>35</sup> Potser, qui sap, fou un bon motiu per prendre la decisió d'esdevenir clergue.

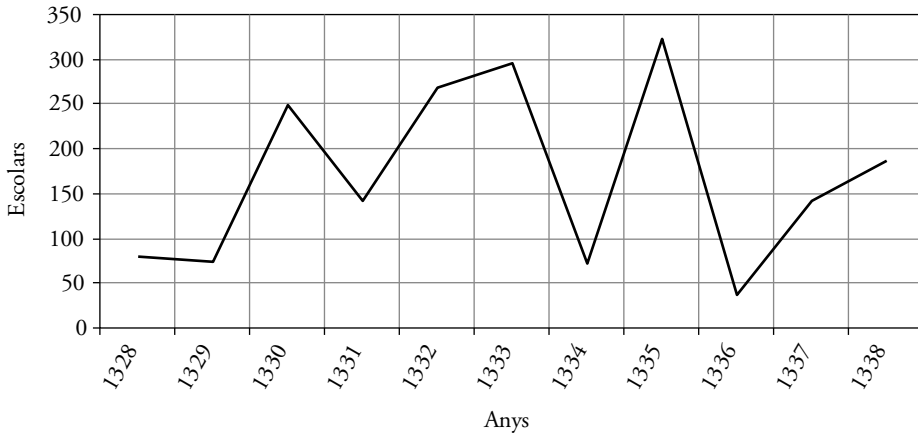
## CONCLUSIONS

En analitzar la documentació conservada a l'Arxiu Diocesà de Barcelona, ens adonem de dos fets que destaquen especialment. D'una banda, queda clara la importància de l'Escola Catedralícia de Barcelona com a institució educativa durant el segle XIV i la seva enorme influència sobre tot el territori de la diòcesi i el territori català. En aquest sentit, el nombre d'escolars que constaven a les seves files era molt considerable i ens fa pensar en el problema de l'alfabetització i l'aprenentatge a l'època medieval. Sens dubte, hi ha una conclusió que sembla prou clara: la necessitat d'aprendre, l'accés a la cultura, la capacitat de saber llegir i escriure foren mitjans de promoció social sense els quals no es pot copsar totalment la realitat urbana baixmedieval. De l'altra, cal pensar en els motius d'aquest èxit i de la incidència de l'educació sobre la població. Sens dubte fou indispensable el requeriment sobre la gratuïtat de l'educació que s'exigí a partir del segle XII, especialment als Concilis del Laterà III i IV. Tanmateix, cal pensar en la vertadera dimensió d'esdevenir clergue durant el segle XIV, que sens dubte suposava una sèrie d'avantatges (entre els quals hi havia l'accés a l'Escola Catedralícia i el benefici de ser jutjat per tribunals eclesiàstics i no pas civils) per a qui es tonsurava sense esdevenir necessàriament un ordenat, sinó un *simplex clericus*. Hem exposat algunes dades, hem refutat algunes hipòtesis i hem confirmat algunes conclusions. Malgrat tot, la recerca segueix oberta i encara hem de plantejar-nos nombroses qüestions per a futures investigacions.

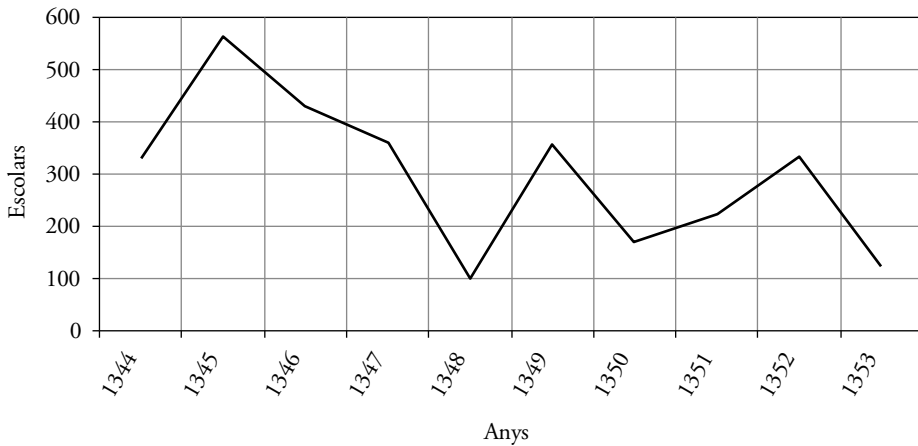
35. Vegeu R. JIMENO ARANGUREN. «Concubinato, matrimonio y adulterio de los clérigos: notas sobre la regulación jurídica y praxis en la Navarra medieval», *op. cit.*, pàg. 543-574; vegeu *Synodicum Hispanum*, BAC; vegeu BAUCELLS I REIG, Josep. *Vivir en la edad media...*, *op. cit.*

## QUADRES I GRÀFIQUES

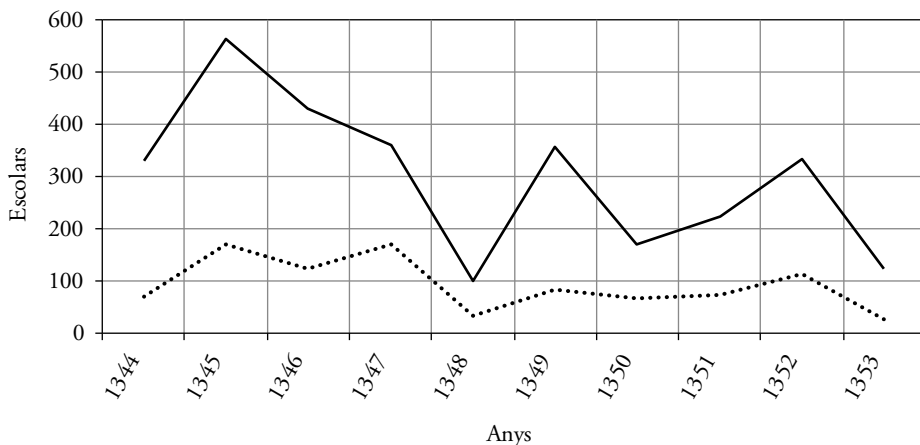
**1. EVOLUCIÓ DEL NOMBRE D'ESCOLARS TONSURATS A BARCELONA  
(1326-1338)**



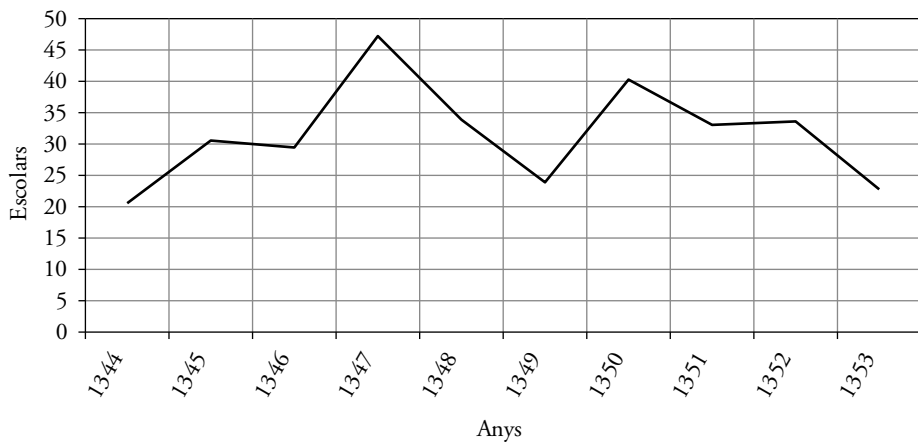
**2. EVOLUCIÓ DEL NOMBRE D'ESCOLARS TONSURATS A BARCELONA  
(1344-1353)**



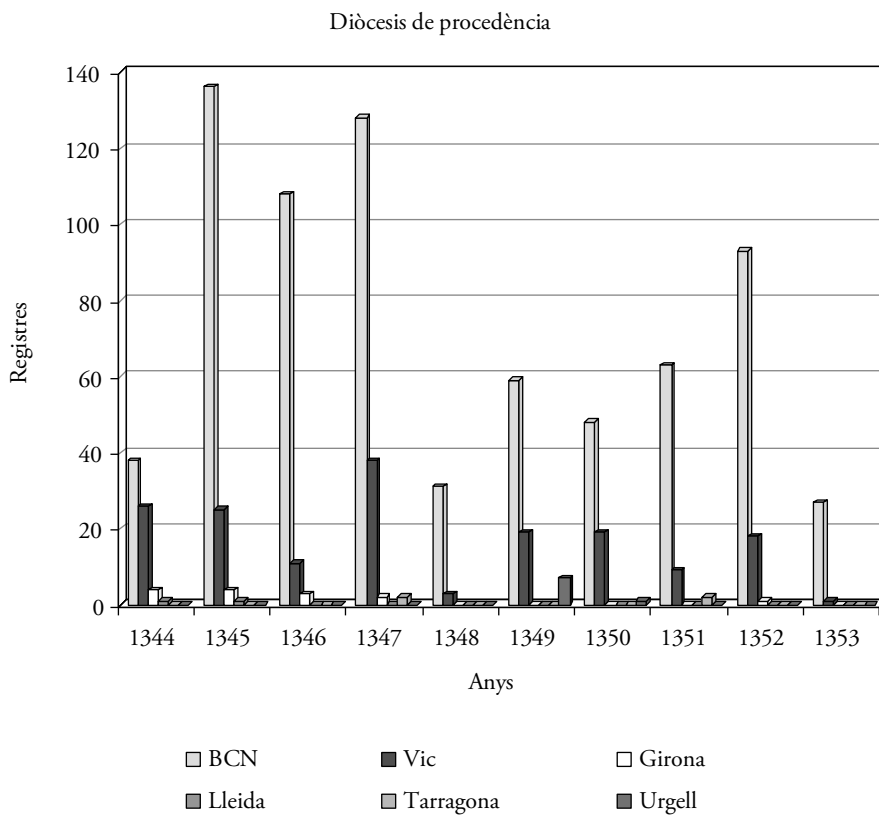
**3. EVOLUCIÓ RELATIVA DELS ESCOLARS FORASTERS TONSURATS A BARCELONA, RESPECTE DELS ESCOLARS TOTALS, ABANS I DESPRÉS DE LA PESTA NEGRA (1344-1353)**



**4. EVOLUCIÓ DEL PERCENTATGE D'ESCOLARS FORASTERS TONSURATS A BARCELONA, ABANS I DESPRÉS DE LA PESTA NEGRA (1344-1353)**



### 5. DISTRIBUCIÓ DELS ESCOLARS TONSURATS A BARCELONA PER DIÒCESIS DE PROCEDÈNCIA, PRESENT EL 1345 COM A ANY DE REFERÈNCIA



### 6. ESCOLARS TONSURATS A BARCELONA, DURANT EL PERÍODE 1344-1353

	1344	1345	1346	1347	1348	1349	1350	1351	1352	1353	Total
Tonsurats	330	562	430	360	100	356	169	223	332	123	2.985
Forasters	69	170	122	170	34	85	68	74	112	28	932
Percentatge	20,6	30,6	29,4	47,2	34	23,8	40,2	33,1	33,7	22,7	31,22

**7. ESCOLARS TONSURATS A BARCELONA, PER DIÒCESIS DE PROCEDÈNCIA  
I PERCENTATGE RESPECTE DEL TOTAL D'ESCOLARS FORASTERS,  
ABANS I DESPRÉS DE LA PESTA NEGRA (1344-1353)**

	1344	1345	1346	1347	1348	1349	1350	1351	1352	1353	Total
Barcelona	38 55%	136 80%	108 88,5%	128 75,2%	31 91,1%	59 69,4%	48 70,5%	63 85,1%	93 83%	27 96,4%	731 78,7%
Vic	26 37,6%	25 14%	11 9%	38 22,3%	3 8,9%	19 22,3%	19 27,9%	9 12,1%	18 16%	1 3,6%	169 18,21%
Girona	4 5,7%	4 2,3%	3 2,4%	2 1,1%	-	-	-	-	1 1%	-	14 1,5%
Lleida	1 1,4%	1 0,5%	-	-	-	-	-	-	-	-	2 0,2%
Urgell	-	-	-	-	-	7 8,2%	1 1,4%	-	-	-	8 0,8%
Tarragona	-	-	-	2 1,1%	-	-	-	2 2,7%	-	-	4 0,4%