

## JOAN-F. CABESTANY I FORT

### *ESTELES DEL MUSEU DEL MONESTIR DE POBLET (s. XII-XIV)*

Mentre estudiàvem la tipologia de les sepultures exemptes del monestir de Poblet,<sup>1</sup> vam poder estimar la quantitat i qualitat de les esteles, la majoria discoïdals, en descobrir entre aquestes la que a l'endret portava com a signe o arma un baix-relleu d'una tomba o vas funerari, símbol que ha permès atribuir-la per paralelisme, a la família Bas.<sup>2</sup> Amb tot, el seu interès primordial fou documental, la representació d'una sepultura exempta com les que havien d'existir en aquest cenobi, en el segle XIII, i que avui estan estructuralment modificades, en llurs instal·lacions actuals.<sup>3</sup>

La importància de la col·lecció d'esteles del monestir de Poblet va despertar la nostra curiositat des del moment en què vam considerar que podien aportar, en part, dades cronològiques sobre la seva utilització, i ens proporcionarien notícies històriques per a un millor coneixement de la vida, costums i religiositat dels seglars, que habitaven les contrades properes a aquest monestir i que rebien dels monjos un pensament, en un moment de plenitud del món medieval com són els segles XII a XIV.

La primera dificultat que presentava la investigació històrico-arqueològica d'aquestes esteles, fossin o no discoïdals, era la manca d'estudis fets amb ante-

1. CABESTANY FORT, Joan-F.: *Els enterraments amb sarcòfag del monestir de Poblet (s. XII a XIV)*. — *A Necròpolis i sepultures medievals de Catalunya*. — «Acta/Mediaevalia» (Barcelona), annex 1 (1982), 203-212, 7 làms.

2. CABESTANY FORT, Joan-F.: *Els enterraments*, pàg. 210.

3. CABESTANY FORT, Joan-F.: *Els enterraments*, pàgs. 203 i 204.

4. BOÛARD, Michel de - RIVU, Manuel: *Manual de arqueologia medieval. De la prospecció a la història*. — Ed. Teide/Ed. Base. — Barcelona, 1977. — 496 pàgs. amb il·lustracions. Especialment les pàgs. 457 i 458. Manuel RIVU: *Alguns costums funeraris de l'Edat Mitjana a Catalunya a Necròpolis i sepultures*, pàgs. 29-51, amb 8 làms., especialment les pàgs. 37 i 38.

rioritat, i que les poques publicacions existents sobre aquest tema no oferien cap mena de cronologia, ni feien al·lusió o referència a uns determinats i concrets costums funeraris. Les esteles, fins ara publicades, han estat descobertes de manera fortuïta i no presenten les mínimes garanties per a calcular, arqueològicament, llur possible datació. No s'ha publicat un nombre suficient de les esteles conservades, però hom té notícia de l'existència d'una àmplia zona de la Catalunya Nova, dins la qual hi ha el monestir de Poblet, on s'han descobert la major part de les esteles fins ara conegudes. Això ens fa pensar en unes característiques molt concretes per l'hàbitat d'aquestes comarques. De moment estem mancats de la possibilitat d'estudiar de forma més aprofundida aquestes esteles esculpides, diferents de les més primitives, com les simples pedres polides trobades «in situ» en els enterraments del poble de Caulès.<sup>5</sup> Hem de sospitar de l'existència d'una àmplia i complexa problemàtica en els tipus i en les pràctiques funeràries, segons els grups humans i llurs particulars creences religioses; millor dit, devocions pròpies d'una pastoral o litúrgia variades en el temps i condicionades per les diferents «devotio» existents en el cristianisme en el transcurs de l'Edat Mitjana.

Els historiadors i arqueòlegs medievals hem d'agrair al comte-rei Pere el Cerimoniós la seva preocupació per a fortificar el monestir de Poblet i aconseguir una acurada guarda, i a vegades solemne, de les despulles dels seus antecessors, de les seves pròpies, un cop mort, i de les dels seus successors, amb la construcció d'unes riques, sumptuoses i espectaculars tombes que convertien el cenobi en un monument funerari a la memòria dels comtes-reis de la Confederació.<sup>6</sup>

Aquesta fortificació, torres i murs, va donar lloc a una dificultosa obra de construcció, allargassada per la manca de possibilitats de la hisenda reial en un moment d'evident crisi econòmica. Els murs foren bastits sense aconseguir una gaire acurada obra de fàbrica.<sup>7</sup> Aquesta tasca de protecció va comportar la destrucció d'un cementiri de laics i de monjos; dues de les esteles estudiades estan dedicades a la memòria de membres de la comunitat monacal populetana.<sup>8</sup>

La destrucció d'un àmbit de necròpolis pensem que va poder-se realitzar perquè aquest, per raons desconegudes, havia estat desafectat i el seu ús havia quedat en part oblidat.<sup>9</sup> Un cementiri de laics es comprèn que, a la segona

5. RIU, Manuel: *Excavaciones en el poblado medieval de Caulers. Mun. Caldes de Malavella, prov. Gerona*. — Excavaciones Arqueológicas en España, 88. — Madrid, 1975. — 82 pàgs., 16 làms. Concretament les pàgs. 55 i 56 i la lám. 11.

6. ALTISENT, Agustí: *Història de Poblet*. — Poblet, 1974. — 706 pàgs., 80 làms. i ilustracions. Des de la pàg. 261 i ss.

7. ALTISENT, Agustí: *Història de Poblet*, pàgs. 296 i ss.

8. Les esteles nùms. 5 i 6 (làms. 4.2 i 4.3) pertanyen a dos monjos: «Frater Bartolomeus Romey» i «Frater Guillem de Oliola».

9. CABESTANY FORT, Joan-F.: *Els enterraments*, pàgs. 203 i 204.

meitat del segle XIV, no tingués cap mena de funcionalitat, les devocions i els costums religiosos s'havien transformat en el transcurs del segle XIII i inicis del segle XIV; passant-se d'una predilecció pel monacat cistercenc a una descoberta dels ordes mendicants. Les contínues donacions fetes a favor dels monestirs i la vinculació espiritual als mateixos, mitjançant l'agermanament, queden desplaçats pel triomf d'una nova pastoral i cura d'ànimes. Aquests nous corrents espirituals van modificar l'actuació religiosa dels laics i aquesta va ésser, segurament, la motivació que ha possibilitat el nostre estudi: el fet que el cementiri fos en part abandonat i permetés l'aprofitament de les esteles en construir-se els murs ordenats pel comte-rei Pere. Això va fer que es conservessin les esteles, veritables fòssils, a l'interior de la massa constructiva fins que en iniciar-se, en el segle XX, la tasca de restauració del cenobi i en refer-se alguns dels panys de les muralles, especialment el situat a l'absis de l'església, s'hi trobessin aquestes esteles, valorades en llur justa importància arqueològica i, a la fi, en fos exposada una petita mostra en el Museu de Poblet<sup>10</sup>. I la destrucció d'un cementiri de monjos, a què pot obeir? Les esteles dedicades a monjos, d'on procedeixen?

El número de les esteles i l'abundor de les formes, mides, talles i la temàtica simbòlica d'aquestes ens van fer pensar que una recerca del conjunt de totes les esteles disperses per l'àmbit del cenobi escapava a un treball que es pogués portar a terme en un temps prudencial; per aconseguir un estudi exhaustiu era necessària una llarga investigació.<sup>11</sup> Això va fer-me creure que seria més escaient i prudent iniciar l'estudi per un reduït nombre d'esteles, que fos de fàcil consulta, i que aquestes, de passada, representessin una certa varietat tipològica. Aquesta exigència i aquests condicionaments els reunien, a parer nostre, les esteles escollides per a ser exhibides a la sala IV (De la Cort) del Museu instal·lat al Palau del rei Martí.<sup>12</sup> Aquestes esteles són dotze i ofereixen una sorprenent varietat de formes, mides, temes entallats en llurs anversos i reversos; a més tres tenen cisellats textos epigràfics. Això fa que quasi totes

10. OLIVER, Jesús M.: *Guía del Museo de Poblet*. — Poblet, 1982. — 40 pàgs., amb 6 làms. de color i il·lustracions. A la pàg. 27 diu: «En el ángulo opuesto de la sala se pueden ver doce estelas o piedras funerarias procedentes del cementerio de laicos, dice Toda al respecto: "Proceden del primer cementerio de Poblet..." fueron labradas entre los años 1170 y 1375».

11. El dia 20 de novembre de 1982, mercès a l'amabilitat i als coneixements que el monjo fra Jesús M. Oliver té del monument, vaig realitzar una primera tasca de valoració de les esteles depositades, a manca d'un àmbit escaient, per diferents sales del monestir. En total, vam poder contar-ne unes 50, a més d'un nombre indeterminat de fragments de diferents mides; molts d'ells amb prou identitat per a permetre el seu estudi. El dia 27 de desembre de 1982 vam amidar, dibuixar i fotografiar, amb col·laboració dels meus nebots Martí Cabestany Puértolas i Oriol Gascón Cabestany, les dotze esteles exhibides, actualment, en el Museu de Poblet.

12. OLIVER, Jesús M.: *Guía*, pàg. 27.

siguin diferents, molt a propòsit per a la nostra investigació, una aproximació a la tipologia i datació de les esteles.

Les dotze esteles presenten dues formes: onze són discoïdals i una octogonal, aquesta darrera és la que té una grandària superior. No existeix cap mena d'uniformitat en les mides ni relació entre diàmetre i gruix; llur diàmetre mig oscil·la entre 30 i 40 cm, llur gruix entre 12 i 13,5 cm.<sup>14</sup>

Totes les esteles estan entallades en les dues cares. La cara del revers presenta, en totes, una certa unitat temàtica: nou<sup>15</sup> d'aquestes tenen com a decoració una creu de variades formes i qualitat de talla. Les altres tres tenen diferents motius. Una primera substitueix la creu per un crucifix,<sup>16</sup> la segona té una mà en actitud de beneir, recorda la temàtica de l'art romànic,<sup>16</sup> i en la tercera hi ha esculpida la imatge d'un Agnus Dei.<sup>17</sup>

L'anvers, al contrari, ofereix una àmplia i total diversitat temàtica: no hi ha cap motiu escultòric repetit. La primera estela, la que té al revers la mà en actitud de beneir, té cisellat un dibuix geomètric: reticular o floral, segons possibles interpretacions, decoració que recorda elements de tradició aràbiga que decoren peces arquitectòniques existents en diferents àmbits monacals.<sup>18</sup>

La segona estela està decorada per tres rams de fulles i fruits probablement de perera; pensem que poden tenir valor heràldic com a armes parlants d'alguna família o llinatge vinculat a la història del monestir en aquestes dues primeres centúries de la seva existència.<sup>19</sup>

### 13. Quadre de les dotze esteles analitzades:

Estela	Mides		Anvers	Revers
	Diàm.	Gruix		
1	33	7.5	Mà	Reticula
2	30	10	Ramatge	Creu grega
3	32	13	Escut i pals	Creu gòtica
4	39	12	Vas	Creu gòtica
5	35	12	Inscripció	Creu de malta
6	47	16	Inscripció	Creu gòtica
7	46	22	Dues figures	Crucifix
8	53	17	Agnus Dei	Creu gòtica
9	46	20	Inscripció	Agnus Dei
10	39	13.5	Porcell	Creu gòtica
11	35	13.5	Gall	Creu gòtica
12	32	11.5	Carnisser	Creu gòtica

14. Esteles núms. 2 a 6, 8 i 10 a 12. Revers de les esteles núms. Làms. 1-1 i 1-2.

15. Estela núm. 7 revers. Làm. 1-3.

16. Estela núm. 1 revers. Làm. 1-4.

17. Estela núm. 9 revers. Làm. 2-1.

18. Estela núm. 1 anvers. Làm. 2-2. Comparar amb la làmina publicada per Agustí ALTISENT: *Història de Poblet*, pàg. 161.

19. Estela núm. 2 anvers. Làm. 2-3.

Les esteles tres i quatre tenen una ornamentació heràldica: la primera té un escut ogival amb dos pals<sup>20</sup> i la segona un vas funerari, arma que hem identificat com l'escut de la família Bas.<sup>21</sup>

A l'anvers de l'estela que hem destacat pel seu revers decorat amb un crucifix, hi ha esculpides dues figures separades per una creu i flanquejades per altres dues creus gregues. El seu estat de conservació no és bo, la pedra està molt consumida i la pobresa del treball escultòric dificulta encara més la identificació de les dues figures. Hem pensat si podria tractar-se d'una representació de l'episodi de la filiació entre la Verge Maria i Sant Joan, emperò desconeixem la possibilitat que aquest tema pugui ser esculpit en els segles XIII o XIV.<sup>22</sup>

Hi ha a l'anvers de l'estela vuitena, de forma octogonal, un Agnus Dei; la pedra està molt erosionada, amb tot, és de qualitat escultòrica superior al que figura al revers de l'estela novena.<sup>23</sup> Aquestes dues esteles ens han plantejat un problema: l'Agnus Dei és un símbol de l'anvers o del revers? En el cas de considerar aquest tema iconogràfic com a una unitat, sigui de l'anvers o del revers, la dificultat és més gran. Creiem que tot i l'interrogant hem d'acceptar aquesta doble col·locació i valor temàtic de l'Agnus Dei.

Tres esteles —deu, onze i dotze— tenen esculpides cada una figures, possibles armes parlants d'altres tants llinatges o famílies o, simplement, un senyal d'ofici de la persona sebollida. Aquestes figures són un porcell, un gall i un carnisser; aquest darrer és a més un notable document gràfic.<sup>24</sup> De moment, només podem assenyalar l'existència d'una persona anomenada Porcell o Porcel vinculada al cenobi.<sup>25</sup> Aquesta o algun familiar seu, pensem, podria tenir relació amb aquest enterrament. Dels altres dos símbols, desconeixem llur possible lligam amb persones o institucions vinculades amb el cenobi i que poguessin servir-se d'aquests signes parlants.

Les tres inscripcions epigràfiques estan escrites en lletra gòtica de més o menys qualitat de dibuix i caligrafia, segurament, amb coherència amb l'habilitat del picapedrer. L'estela cinquena recorda al monjo Bartomeu Romey, que no hem pogut identificar.<sup>26</sup> La sisena té la lletra més afinada i acurada i la

20. Estela núm. 3 anvers. Làm. 2-4.

21. Estela núm. 4 anvers. Làm. núm. 3-1. Joan-F. CABESTANY FORT: *Els enterraments*, pàgs. 203 i 210, làm. 5-1.

22. Estela núm. 7 anvers. Làm. 3-2.

23. Esteles núm. 8 anvers i núm. 9 revers. Làms. núms. 3-2 i 2-1.

24. Esteles núms. 10, 11 i 12 anvers. Làms. núms. 3-4 i 4-1. L'estela núm. 10 anvers ha estat publicada per Jesús M. Oliver com il·lustració de la *Guia del Museo*, pàg. 27.

25. *Cartulari de Poblet. Edició del manuscrit de Tarragona*. — Institut d'Estudis Catalans. — Barcelona, 1937. — Pàg. 205, doc. 334.

26. Estela núm. 5 anvers. Làm. núm. 4-2. El text diu: «HIC IAC // ET FRA // T BARTOLO // MEUS ROM // EY».

inscripció recorda a Elisenda, mare del monjo Bernat Ferrer.<sup>27</sup> Aquestes dues esteles tenen esculpides a la part baixa de la inscripció epigràfica sengles escuts d'armes que s'haurien de relacionar amb les persones a les que estava dedicada la inscripció.

L'epigrafia de l'estela novena, potser la de lletra més pobre i primitiva, està dedicada a un altre monjo, Guillem d'Oliola.<sup>28</sup> Aquest nom no és estrany a la comunitat de Poblet; aquesta havia estat governada per un abat, Arnau d'Oliola (1268-1276),<sup>29</sup> i, en construir-se l'església de la vila de Vinaixa (1301), va intervenir un monjo, Guillem d'Oliola, cellerer major del monestir, que va cobrar el preu d'una casa propietat del cenobi, que fou enderrocada per les necessitats de l'obra.<sup>30</sup> Seria aquest monjo el que recorda l'epitafi?

Hem de concloure que la cronologia d'aquestes esteles pel treball escultòric i la lletra de les inscripcions no les hem de considerar posteriors a la fi del segle XIV, ni anteriors al pas del segle XII al XIII. L'epigrafia i l'art poden en el seu moment ajudar a perfilar o no aquesta hipòtesi, però de moment creiem que la datació oscil·la entre aquests dos segles: XIII i XIV.

Pensem que hi ha un ventall d'eventualitats cronològiques entre la primera estela —la mà beneïnt—, que considerem la de més antigor i que pot ésser del segle XII, dins d'una tradició romànica, i aquelles que són clarament gòtiques però no posteriors a la fi del segle XIV.

L'estudi d'aquestes dotze esteles ens permet de treure una última conclusió, que ja hem avançat més amunt: l'obra de construcció dels murs no sols va destruir un cementiri de laïcs sinó també un cementiri de monjos. Si no fos així, com explicar les esteles amb inscripcions dedicades a fra Bartomeu Romey i a fra Guillem d'Oliola? Aquests, hem de pensar que per motius desconeguts, potser per llur personalitat, o perquè s'havia relaxat la primera austeritat, estaven individualitzats en el cementiri monacal. Un darrer interrogant: procedeixen del mur aquestes esteles?

Aquest primer tast de l'estudi de les esteles aporta més interrogants que solucions. El nostre afany de continuïtat en aquesta tasca d'investigació potser serà reeixida, no sols des del punt de vista arqueològic sinó també històric, de coneixement de la vida i costums funeraris dels monjos i dels laïcs vinculats al cenobi de Poblet.

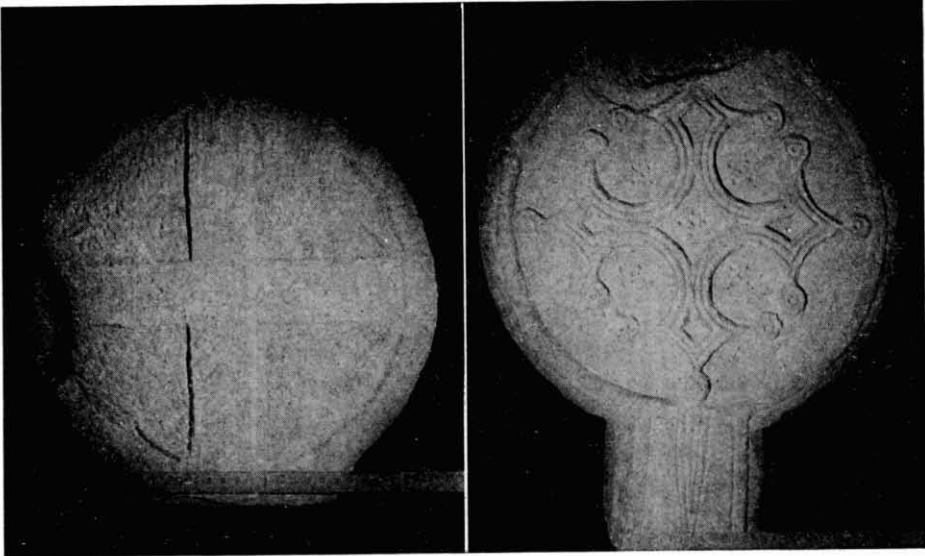
27. Estela núm. 6 anvers. Lám. núm. 43. El text diu: «HIC IACET ELIC // SSENDIS MATER // FRATRIS BI FER // RARII DE TARREGM».

28. Estela núm. 9 anvers. Lám. núm. 44. El text diu: «HIC IACET // FRATER G. // DE OLIOLA // AVE MARIA».

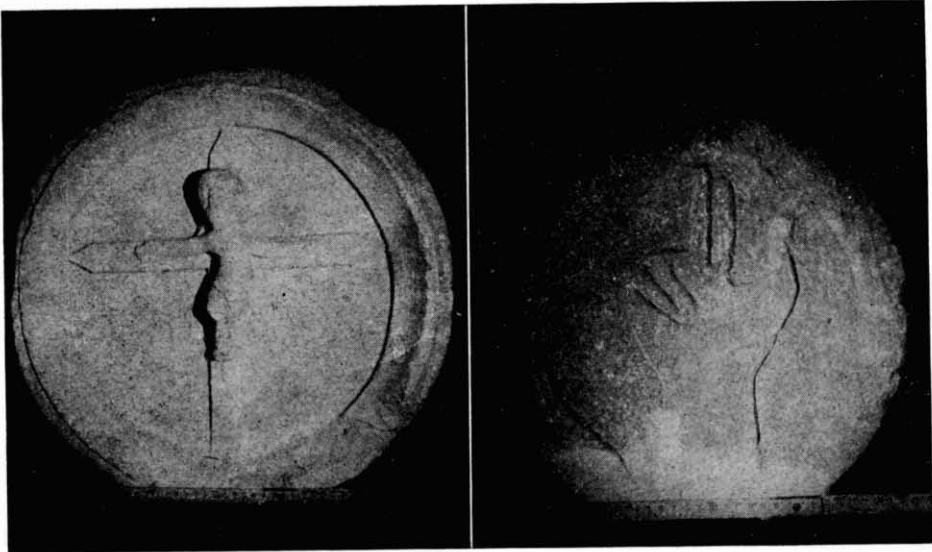
29. ALTISENT, Agustí: *Història de Poblet*, pàg. 138.

30. ALTISENT, Agustí: *Història de Poblet*, pàg. 195.

Lám. 1.

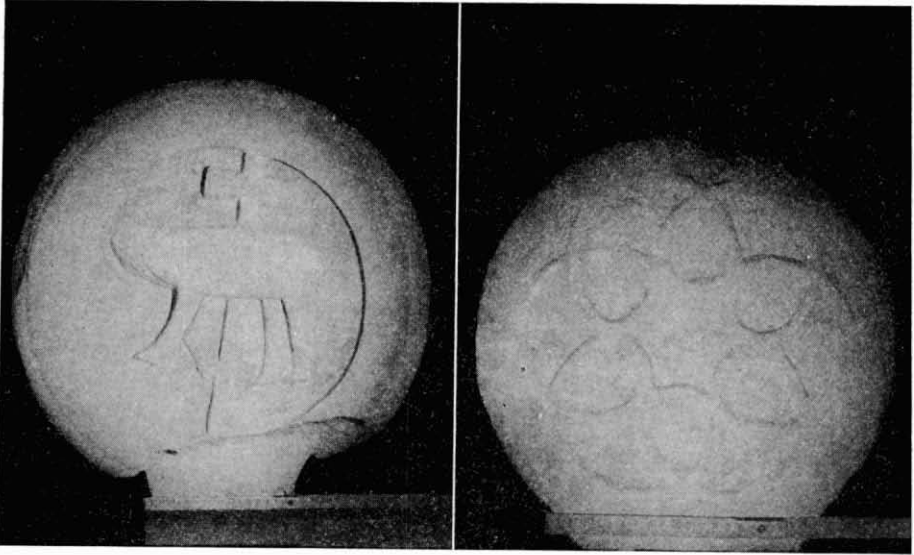


Figs. 1 i 2. Estela núm. 2 revers i estela núm. 5 revers.

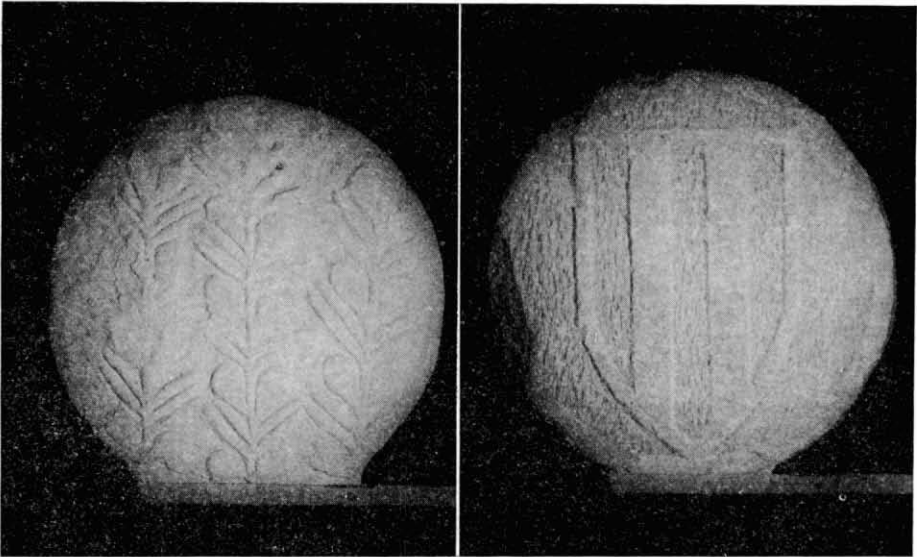


Figs. 3 i 4. Estela núm. 7 revers i estela núm. 1 revers.

Lám. II.



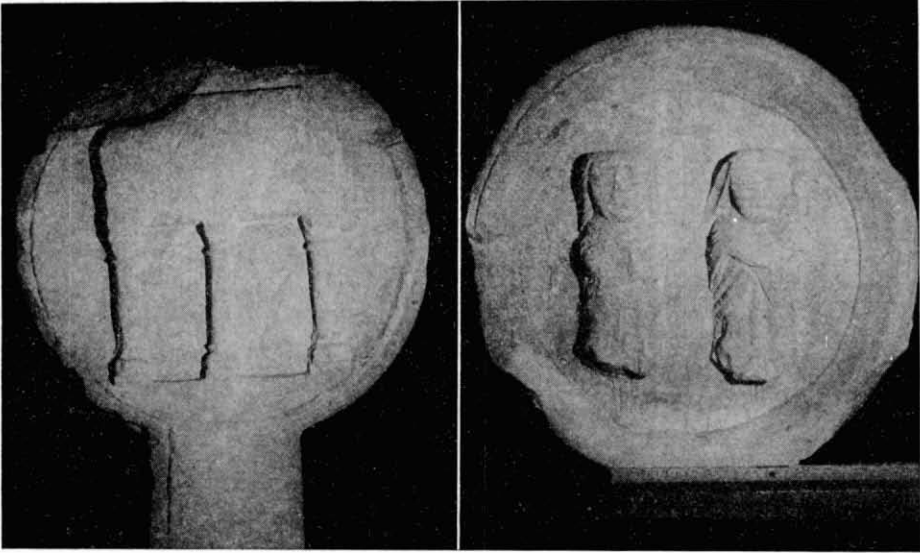
Figs. 1 i 2. Estela núm. 9 revers i estela núm. 1 anvers.



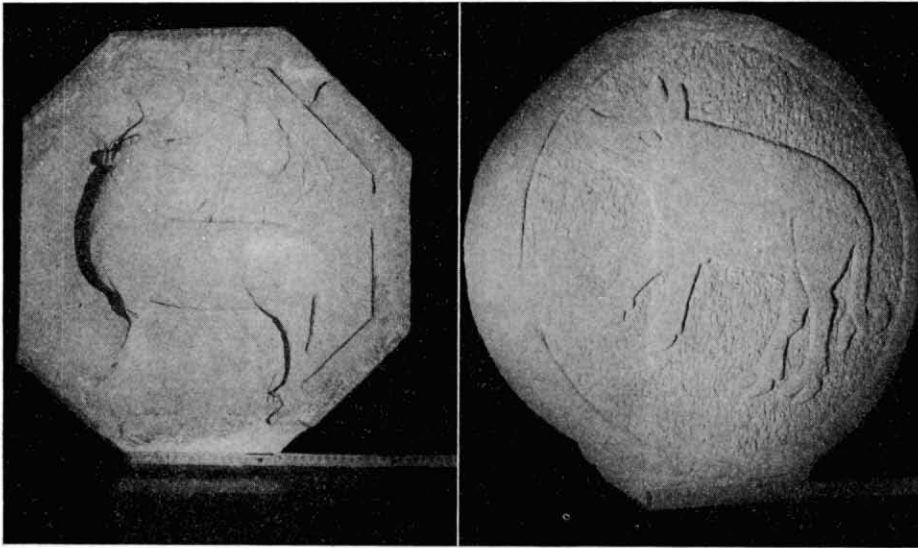
Figs. 3 i 4. Estela núm. 2 anvers i estela núm. 3 anvers.



Lám. III.

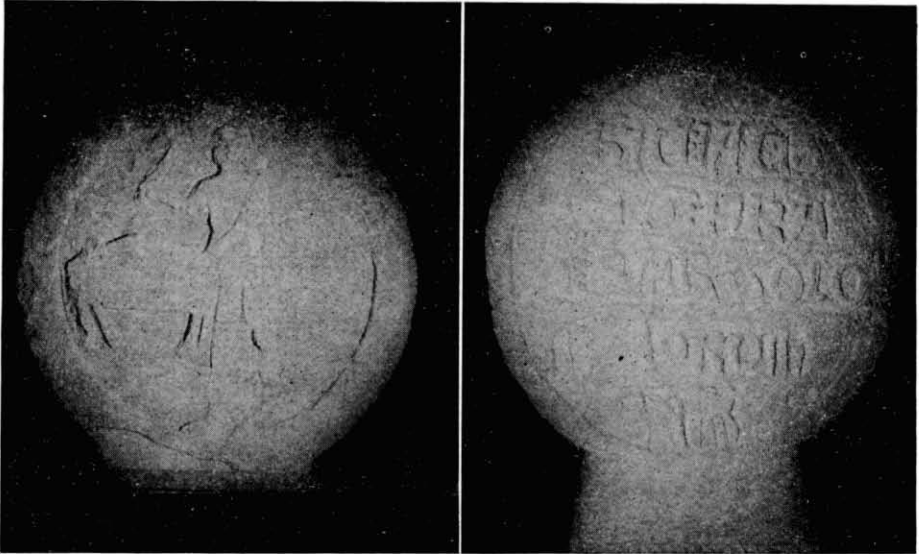


Figs. 1 i 2. Estela núm. 4 anvers i estela núm. 7 anvers.



Figs 3 i 4. Estela núm. 8 anvers i estela núm. 10 anvers.

Lám. IV.



Figs. 1 i 2. Estela núm. 12 anvers i estela núm. 5 anvers.



Figs. 3 i 4. Estela núm. 6 anvers i estela núm. 9 anvers.