

MANUEL RIU

*L'ENTERRAMENT NÚM. 66 DE SANT SEBASTIÀ
DEL SULL I LA SEVA PEÇA DE CERÀMICA GRISA*

En el transcurs de la sisena campanya d'excavacions, realitzada l'estiu del 1975 en l'àmbit de l'antic monestir de Sant Sebastià del Sull, a la vora del riu Saldes i en el terme del municipi de Saldes, a la comarca de l'Alt Berguedà,¹ en explorar el Sector Nord on la comunitat monàstica havia bastit el segle X les construccions principals del cenobi, i en especial l'aula que les presidia, destruïda amb increïble violència abans de mig segle XI, havíem pogut observar que, després d'una etapa d'abandó, i en uns moments en què els monjos benedictins ja no hi vivien, però l'església de Sant Sebastià seguia oberta al culte i constituïa un centre de devoció comarcana, hom estengué damunt les runes del vell cenobi una capa de terres i amplià el perímetre del cementiri per tot el Sector Nord, des del Sector Est on havia restat situat en la seva primera fase de vida activa al lloc.

L'exploració dels enterraments d'aquest Sector Nord, datables majoritàriament en el segle XII, ens conduí a la troballa de la tomba 66, una sepultura del tipus de fossa simple, sense lloses ja, situada a una profunditat de 1,70 metres del nivell modern del sòl, gairebé a la part central del dit Sector, per sota d'un sòl fet d'argamassa de calç molt desfeta i de terra argilosa, amb algunes llosetes de pedra de lignit, de 20 x 15 x 6 o 7 cms., o de mides semblants, entre la terra i les restes d'argamassa (Fig. 1).

L'enterrament es féu en direcció SO. a NE., amb el cap al O. i la cara girada vers el N., els braços estesos a ambdós costats del cos, l'avantbraç esquerre creuat sobre el pit, per damunt del dret, i aquest darrer apoiat a la pelvis. Les cames rectes, amb els genolls separats, i entre les dues tíbies, un petit càntir sencer, amb broc, de pasta grisa, que després descriurem.

Aquest fou, dels 120 enterraments localitzats en les vuit campanyes d'excavacions realitzades al lloc, l'únic que mostrà una ofrena tant singular. Enter-

1. M. Riu, *Sant Sebastià del Sull* a «Les esglésies romàniques catalanes de planta circular i triangular», de J. Vigué. Art-estudi (Art romànic, 3). Barcelona, 1975; pp. 262-282. — M. Riu: *Monasterio de Sant Sebastià del Sull, Saldes (Barcelona)*, «Noticario Arqueológico Hispánico. Arqueología» (Madrid), V (1977), pp. 367-374.

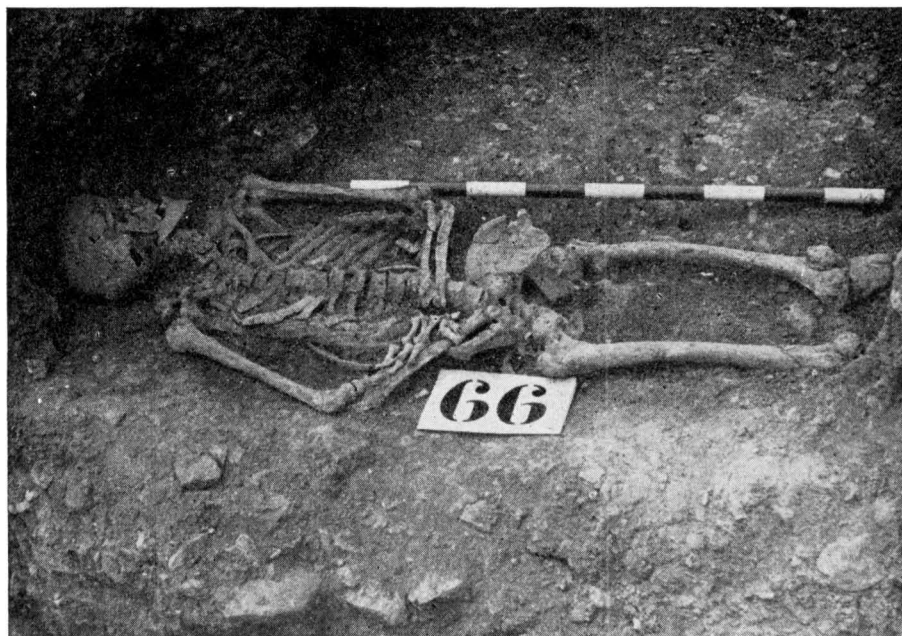


FIG. 1. Sant Sebastià del Sull. Enterrament núm. 66, excavat fins els genolls (M. Riu).

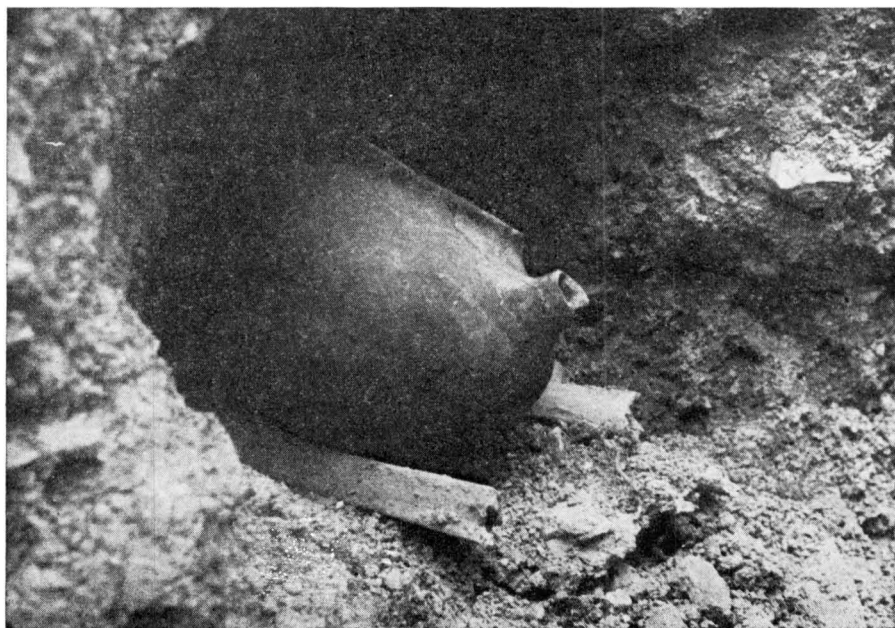


FIG. 2. Sant Sebastià del Sull. El càntir, entre les tibies del mort, tal com aparegué en eixamplar el pas del passadís Nord (M. Riu).

rat com la resta dels morts en posició de decúbit supí, degué correspondre a una etapa tardana d'utilització del cementiri, gairebé a la seva etapa final que hom no pot allargar gaire més enllà de la fi del segle XII. Al costat del fèmur esquerre hom recollí un fragment d'olleta de vora sortida i llavi arrodonit, amb senyals perceptibles d'ús del torn, de pasta de color castany torrat, amb engalba negra molt poc lluenta, apagada, per ambdues cares (Inventari VI, 29) i, prop de la pelvis, un altre fragment, petit, d'un tipus de ceràmica grisa que aparegué en aquesta campanya per primera vegada i que correspon a un tipus anterior: de pasta grisa-plom, amb engalba negra apagada, gens brillant, per la cara externa i línies pintades de color negre brillant en diverses direccions.

Aquests petits fragments, portats amb les terres al lloc, ja en obrir la fossa per al sepeli, ja amb anterioritat al mateix, deuen correspondre als segles X-XI, però el fet veritablement extraordinari de la troballa ens portaria a pensar que, precisament quan la cristianització devia estar més arrelada a la zona, en ple segle XII, hom retorna a costums antics, pre-cristians, enterrant un mort amb un recipient per a beure, probablement ple d'aigua, per tal de mitigar la set durant el viatge del seu esperit vers l'Eternitat. L'assedegament en el camí i la manera de voler-li fer front proporcionant beguda al mort, hom el retroba a altres llocs de la comarca del Berguedà i de la veïna del Bages en l'època del darrer romànic.

El càntir que en aquest cas hom situà entre les cames del difunt (Inventari VI, 32) és de fet una olleta bicònica oberta per damunt i amb un broc o canó a la part superior de la panxa, fet probablement a mà amb una canya per motllo, que facilita el traguejar, i que la documentació del segle XI anomena *cannata* tal vegada recordant la canya que serví de motllo per a fer-li el broc, d'una forma ben primitiva. Que el nom de les olletes *canate* hagi pogut esdevenir o no el nom del *cante* o càntir en català, és cosa que ens hauran de dir els filòlegs (Figs. 2 i 3).

El què ens interessa ara és la descripció de la peça. Es tracta d'un recipient per a líquids, de pasta gris-plom, quelcom fosca, amb molt mordent de quars i de cuita deficient, segons sembla feta amb torn de mà, lent, i acabada amb els dits. El gruix de la pasta és irregular (oscilla entre 6 i 7 mil·límetres) i el perímetre també és poc regular. La vora és aixecada, quasi recta, amb el llavi arrodonit, quelcom més aprimat per la banda externa. De forma bicònica, la peça presenta el fons pla i entrat com en la quasi totalitat de les peces coetànies. Les seves mides són les següents: altura, 15,2 cms. Diàmetre exterior de la boca, de 10,4 a 11 cms. Diàmetre màxim, a la panxa, 19,7 cms. Diàmetre del fons, 10 cms. El broc, troncocònic, medeix 2,90 cms. d'alçada o longitud, essent el seu diàmetre intern de 1,8 cms. i l'extern de 2,3 cms. (Fig. 4).

Si la peça fós coetània de la sepultura no podria ésser anterior a la meitat del segle XII, però el seu aspecte és tan arcaïtzant que fa pensar en peces d'època Carolíngia. No és pas impossible que una persona que tingués a casa seva

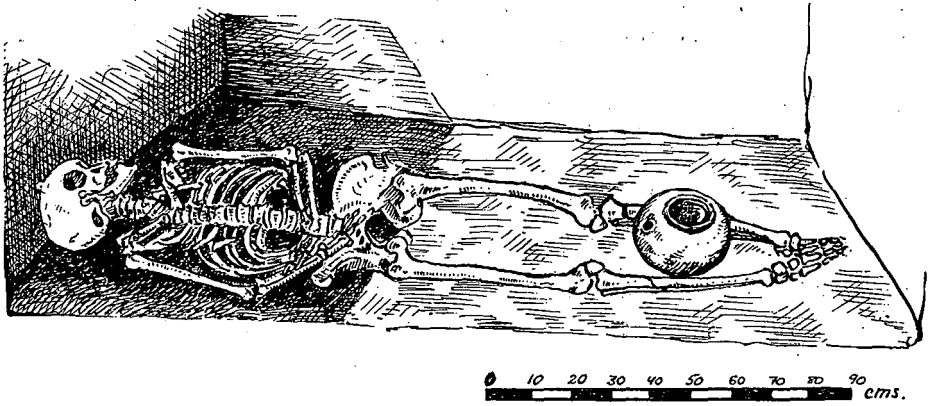


FIG. 3. Conjunt de l'enterrament núm. 66 de Sant Sebastià del Sull (M. Riu).

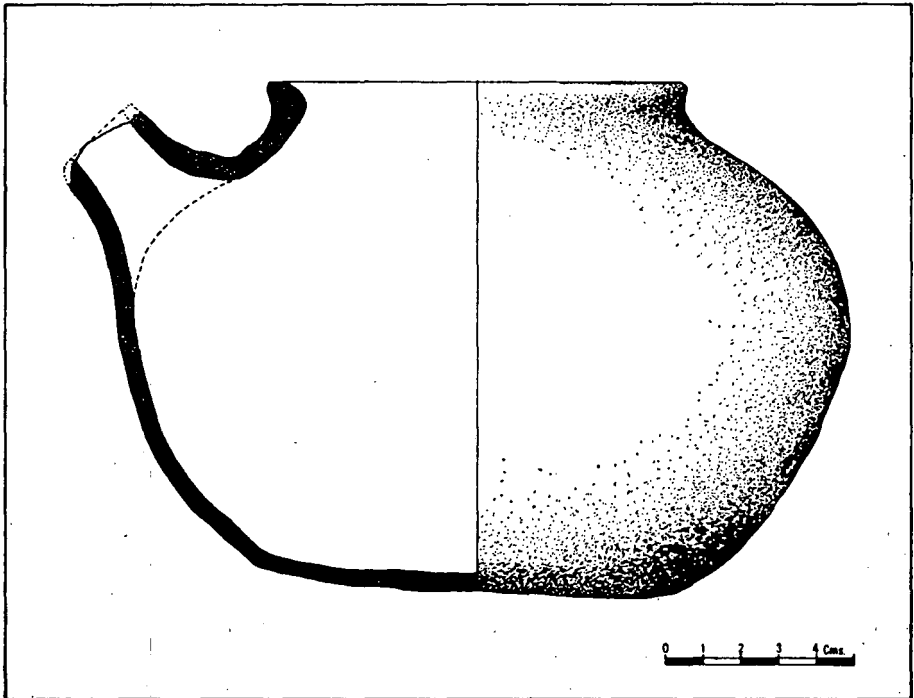


FIG. 4. Perfil de la peça del Sull (Inv. VI, 32) segons J. I. Padilla.

un càntir vell pel qual sentia especial afecció, fós enterrat amb ell. Però situar la peça als segles IX o X ens sembla, en aquest cas, un xic excessiu. Nosaltres creiem, amb tot, que hom no el pot considerar gaire posterior al segle XI i ens inclinem per situar-lo en els anys darrers d'aquest segle o els primers anys del següent, no obstant el seu caràcter arcaïtzant que ens fa recordar peces anteriors (Figs. 5 i 6).

Molt semblant a aquesta peça, àdhuc per les mides, encara que de pasta quelcom més fosca, és l'olleta bicònica, de fons pla entrat i vora sortida, de llavi quelcom aplanat per la part superior, com per a facilitar la col·locació de la tapa, que aparegué recentment en un enterrament excavat, en els límits dels termes municipals de Montmajor i Montclar, per membres de l'actual Junta del Museu de Berga, i que figura exposada en una vitrina de l'esmentat Museu com a pertanyent al segle IX, entre els ossos del mort. Es tracta en aquest cas, d'un enterrament d'adult, en posició de decúbit supí, però que sembla volgué abraçar l'olleta entre les costelles del seu costat dret i el braç i l'avantbraç del mateix, en una actitud encara més possessiva. Tipològicament la peça no ens sembla gaire allunyada de la del Sull i feta encara amb torn lent i acabada a mà per la part superior.

Les peces carolíngies bicòniques amb broc i vora superior sortida i arrodonida, que hom localitzà el 1965 a l'església parroquial de St. Walburga, a Meschede,² són ben diferents de les que acabem de descriure. Altres peces, provençals, amb ansa vertical i bec apuntat, tot i ésser de pasta grisa i datar-se entre els segles X i XII, fugen també dels dos exemples catalans esmentats.³ Més proper a ells, tot i les diferències que presenta, és la tassa rossellonesa de ceràmica grisa que fou exposada el 1968, amb el número d'inventari 179, datant-la dels segles XI-XII,⁴ al castell reial de Cotlliure. El Museu de Manresa conserva una bona mostra de ceràmica grisa dels segles XI al XIII i, entre les peces, hi figuren càntirs grossos amb broc i ansa que, si bé són quelcom posteriors a la peça del Sull, ens la recorden també com un precedent d'aquests càntirs bagencs. Un altre càntir, semblant al nostre, si bé amb dues anses laterals i decoració de línies incises ondulades a la panxa, fou trobat, segons sembla, fa uns anys a l'Esquerda (Masies de Roda) pel grup de Roda de Ter.⁵

2. W. WINKELMANN, *Karolingische Schallgefäße aus der Kirche St. Walburga in Meschede*. «Kölner-Illustrierte» (Colònia), II (1975), pp. 233-234.

3. G. DÉMIANS D'ARCHIMBAUD, *Céramiques médiévales en Provence*, «Archeologia. Trésors des Âges» (Dijon), núm. 72 (1974), pp. 37-49.

4. *Exposition de la céramique de la Préhistoire à Picasso*. Institut de Culture Méditerranéenne. Château Royal de Collioure, 1968. Pp. 21-22.

5. «Revista Arqueològica». Agrupación arqueològica del C.E.R. Roda de Ter, 1971. S. p., fig. 5 «cántaro primitivo de origen probablemente rodense».



FIG. 5. El càntir de l'enterrament núm. 66 de Sant Sebastià del Sull (J. M. Miró).



FIG. 6. Aspecte del citat càntir (J. M. Miró).