

MANUEL RIU / MANUEL SEGRET

LES «TORRES» O MASIES FORTIFICADES DE LA VALL DE
LORD

El món de les fortaleses menors és encara menys conegut arqueològicament que el dels castells i les guàrdies. La *turris* o «torre» particular o familiar, com exemple de masia fortificada de la Baixa Edat Mitjana i possible equivalent, en algunes comarques, de la *domus forta* rural —amb la qual, en alguns casos almenys, s'identificaria, però de la qual, en altres casos, dependria—, la retrobem a diverses zones de Catalunya, destinada a l'habitatge d'una família camperola des del segle XIII.

Els seus orígens cal cercar-los en les *turres* documentades des del segle X i erigides per particulars (el nom dels quals ens ha conservat la documentació i, fins i tot, la toponímia), desitjosos de procurar-se la protecció que no podien esperar rebre de les autoritats públiques. De planta quadrada o bé rectangular i de més d'un pis d'alçada (en general de dos i de tres pisos) aquestes torres tingueren cobertes inclinades d'un sol vessant, restaren, com hem dit, destinades a protegir la família camperola que vivia aïllada, els seus cultius i ramats, i el conjunt de l'habitatge també del seu entorn, mitjançant funcions subsidiàries de vigilància, que completarien les funcions pròpies de les guàrdies públiques.

Pensades per a la protecció familiar, no calia que fossin gaire grans. És de creure que moltes d'aquestes torres sorgirien poc després de les depredacions islàmiques dels darrers decennis del segle X, i que acabarien ben aviat per constituir una xarxa de protecció complementària per als habitants del terme del castell. Si entre els diversos castells calgué que hi hagués una relació coordinada, no pas menys havia de ser-hi entre les fortaleses de dintre el terme de cada castell, malgrat aquest origen familiar o particular de les fortificacions menors. No sabem bem bé encara quan els masos primitius prepirinencs, edificats pels mateixos camperols, s'abandonarien o substituirien per construccions del tipus *turris*, a les quals anaren a viure els camperols i llurs famílies, per la qual cosa se sentien així més ben protegides. És possible que els masos de tipus tradicional, construïts d'una sola planta i adossats a la roca que els servia de paret de fons, perduessin en alguns casos encara el segle

XIV, i en altres restessin abandonats o bé reduïts a cledes o corrals per al bestiar.¹ Però el cert és que la documentació ens indica l'existència de moltes d'aquestes torres i ben poques han estat fins ara estudiades curosament.

Les parets de la *turris* degueren ésser construïdes sempre de pedra, amb carreus més o menys ben treballats com demostra la construcció de Viver, probablement del segle X, erigida al cim del Castellot i excavada per un equip dirigit pel professor Alberto del Castillo l'any 1961. En aquest cas es tractava, al nostre entendre,² d'una torre de vigilància construïda al cim d'una penya aïllada, de difícil accés i de reduïdes dimensions: 6,65 × 3,67 metres, amb murs de 70 cms. de gruix.³ Els sostres degueren ésser de fusta, com les escales per a pujar-hi. La coberta, de lloses fines de pedra calcària o de pissarra.

La torre de Xinverga, excavada al terme de Sallent per Albert Benet⁴ els anys 1979-1980, i documentada des del segle XI, mostra al seu entorn quatre sitges buidades a la penya. Sembla que continuà habitada fins a mitjan segle XIV en què s'abandonà. De planta trapezoidal, tindria de 7 a 11 per 15,5 a 16 metres, amb murs de 70 a 90 cms. de gruix, segons les darreres estructures, aixecades en part damunt d'unes altres anteriors, de les quals es conservaren molts pocs vestigis. La major part d'aquestes torres constituïrien el centre d'una explotació agrícola no gaire gran, poc superior a les deu hectàrees, de propietaris lliures que posseïen la terra en alou, car ells o els seus avantpassats la havien posat en explotació emprant mitjans propis.

Des de les darreries del segle X abunden a la documentació catalana aquestes *turres* destinades a la defensa d'explotacions agràries alodials. I moltes d'aquestes torres han deixat la seva impronta a la toponímia (*Torrellebrera*, *Torrefreda*, *Torroella*...). Naturalment, les *turres* abunden més a les zones de major perill. Però, des del segle XII i en el XIII, les substituïren, en molts llocs, les *domus* o cases fortificades, quelcom més espaioses. Antoni Pladevall i Montserrat Pagès han posat de relleu que a la comarca d'Osona⁵ els habitants de les *domus*, o cases fortes, al

1. A. DEL CASTILLO: *El manso medieval A de Vilosiu*. «Homenaje a Jaime Vicens Vives» (Barcelona, 1965), vol. I, pàgs. 219-228, amb 5 figs.

M. RIU: *El manso de la «Creu de Pedra»*, en *Castelltort (Lérida)*. «Noticiario Arqueológico Hispánico. Arqueología I» (Madrid, 1972), pàgs. 181-196, 3 figs. i 9 fotos.

2. M. BROENS: *Ces souterrains...* Eds. Picard. Paris, 1976, pàgs. 36-37, l'ha interpretat de molt diversa manera, considerant-la una *casula* o cabana ritual.

3. J. BOLÓS: *Castell de Viver*. «Catalunya Romànica», vol. XIII: «El Berguedà» (Enciclopèdia Catalana, Barcelona 1985), pàgs. 504-509. Primer resum de conjunt de les excavacions realitzades el 1961 i dels seus resultats, amb bones il·lustracions.

4. A. BENET: *Torre de «Xinverga»*, *Sallent*. «Les excavacions Arqueològiques a Catalunya en els darrers anys» (Generalitat de Catalunya, Barcelona 1982), pàg. 400. A. BENET: *Torre Xinverga*. «Catalunya Romànica», vol. XI: «El Bages» (Enciclopèdia Catalana, Barcelona 1984), pàgs. 369-371 amb plantes i bones ils.

5. M. PAGÉS / A. PLADEVALL: *Les Torres, les domus*. «Catalunya Romànica», vol. II: «Osona, I» (Enciclopèdia Catalana, Barcelona 1985), pàgs. 60-61, amb un quadre de les *domus* d'Osona.

segle XII restaven vinculats al senyor del castell respectiu, considerant que aquelles eren fortaleses secundàries d'aquest. Hom ha suposat que aquestes famílies tenien unes atribucions feudals en l'organització del territori, dintre del districte dels castells, si bé amb el temps (molt probablement ja en el segle XIV) es convertiren en simples masos fortificats, bo i conservant, això sí, encara al segle XV, el seu caràcter de fortaleses.

Hom troba, en l'època de màxim esplendor, d'una a cinc *domus* dintre el terme d'un castell, situades en llocs enlairats, o ben visibles, per tal de poder-se comunicar amb senyals de foc o de fum en cas de perill. No es poden confondre, doncs, aquestes *domus* amb les masies pròpiament dites ni amb les seves bordes, sinó que cal identificar-les amb les fortaleses menors que completen la defensa del districte o territori del castell i contribueixen a vigilar la vida pacífica, i potser també el compliment de les obligacions econòmiques, de les masies i bordes. Els residents d'aquestes cases fortes solien ésser als segles XII i XIII feudataris dels senyors o dels castllans dels castells, per la qual cosa eren considerats: cavallers, generosos i homes de paratge. Però també les cases fortes, per extinció de les famílies dels amos o dels feudataris, passaren a dependre de monestirs, d'esglésies o bé d'altres senyorius laics més llunyans, al segle XIV, i foren establertes en emfiteusi a favor de famílies camperoles per tal que les terres no restessin ermes i improductives.

Si bé hom, en general, no ha de confondre la torre amb la *domus*, car la primera fou edificada per a defensar una explotació agrícola i la segona fou ja ella mateixa una fortalesa de tipus residencial, hom veu algunes vegades l'origen de la *domus* en la *sala* o el *soler*, fortalesa de tradició germànica que també ha deixat la seva empremta en la toponímia. I també apareixen, altres vegades, com a fortaleses subsidiàries menors les forces (*forcias*), dintre dels termes dels castells. Els medievalistes, fins ara, han prestat ben poca atenció a tots aquests aspectes que són fonamentals per entendre el nostre feudalisme. La riquesa del vocabulari feudal hauria d'haver estat un element prou significatiu per a reflectir la riquesa de solucions pràctiques a l'hora d'enfrontar-se amb el perill o la inseguretat. Esperem que l'arqueologia medieval, poc desenvolupada encara, ajudi a trobar aquestes variades solucions pràctiques.

Cal observar que en una època d'inseguretat, com els segles XII i XIII, potser per mimetisme, s'edificaren torres destinades a ésser masies per elles mateixes, o per tal de protegir millor l'explotació agrària que presidien, i restaren establertes ja directament als camperols, deponents (en qualitat d'homes propis i solius) del senyor laic o eclesiàstic que les erigia, cercant equips de paletes i picapedrers professionals per a construir-les.

També en la toponímia i en la documentació algunes d'aquestes fortificacions conserven el nom de *vila*, que sembla traïr el seu origen: *domus* de Vilaregut, *domus* de Vilagranada, *domus* de Vilanova, etc. Moltes d'aquestes *domus* donaren nom, des del segle XII, a autèntics llinatges, emparentats amb castllans, o amb els propietaris d'altres cases fortes. Algunes *torres*, i també algunes *domus*, donaren origen al

segle XII a castells, sorgits de la fragmentació del territori o districte de l'antic castell on restaven situades, i tingueren des de llavors districte propi, si les famílies eren prou poderoses per aconseguir-ho. Hom observarà, fins i tot, antigues *torres* i *viles* convertides en *domus*, seguint la moda dels temps. Com també antigues *sales* i antics *solers* que han passat a ésser *domus*, en general en formar-se els nous llinatges el segle XII (i en algú cas, des del segle XI). De la mateixa forma que un vell *mas*, en fortificar-se, podria convertir-se en *domus*. Hom pot afirmar, doncs, que existí una gran mobilitat i riquesa de solucions en transformació del paisatge i organització del territori, que caldrà que l'arqueòleg tingui ben presents a l'hora de planificar les seves excavacions.

En algun document es fa sinònima d'estatge (*staticam*) la *domus*, probablement en un sentit de «casa pairal», reforçant la idea dels lligams familiars que uneixen llinatges de castlans, cavallers, i homes de paratge. Tots aquests i altres aspectes de la societat dels segles XI al XV i dels mitjans de protecció i de supervivència que s'arbitrà, requereixen encara la dedicació de molts estudiosos, historiadors i arqueòlegs.

A la Catalunya Nova, la renovació de les estructures agràries, des de la segona meitat del segle XII, i la construcció de *turres* per a defensar-les, degué ésser obra dels monestirs cistercens de Santes Creus i de Poblet, entre altres senyors laics i eclesiàstics. Del monestir de Santes Creus n'estudià un bell exemple Joan-F. Cabestany,⁶ en examinar tres masos-torres del terme de l'antic castell de Pontons, construïts probablement a principis del segle XIII. Les plantes, quasi quadrades, de dos d'ells, medien 8,05 × 8,53 metres i 7,70 × 7 metres, respectivament; amb porta adovellada a l'Est, tres plantes amb sostres de fusta i coberta de teules a dos vessants.

A la Catalunya Vella, participaren en aquesta tasca de renovació els monestirs benedictins i els nobles feudals. Passem ara a examinar, dintre d'aquest darrer àmbit, el problema dels masos fortificats de la Vall de Lord, subcomarca de l'Alt Cardener, generalment englobada dintre els límits comarcals del Solsonés.

D'ésser possible un estudi sistemàtic de les masies i bordes de la Vall de Lord, ben segur que ens aclariria molts dubtes sobre la situació de les masies fortificades que, estratègicament distribuïdes, formaven una xarxa de comunicació, més o menys completa, dintre de la vall, i, alhora podríem, potser, esbrinar els nexos d'unió que les entrelligaven amb les valls o comarques veïnes, malgrat la degeneració produïda pel pas del temps o les contínues reformes i addicions sofertes, que moltes vegades les fan indiscernibles enmig de l'embolcall de construccions posteriors. En el reduït espai dels voltants de la vila de Sant Llorenç de Morunys n'hem

6. JOAN-F. CABESTANY: *Tres masos medievals (Pontons)*. «Atti del Colloquio Internazionale di Archeologia Medievale, Palermo-Erice 20-22 settembre 1974» (Palermo, 1976), vol. II, pàgs. 548-556, amb 6 fotos i tres figs., 1 planta i 2 alçats.

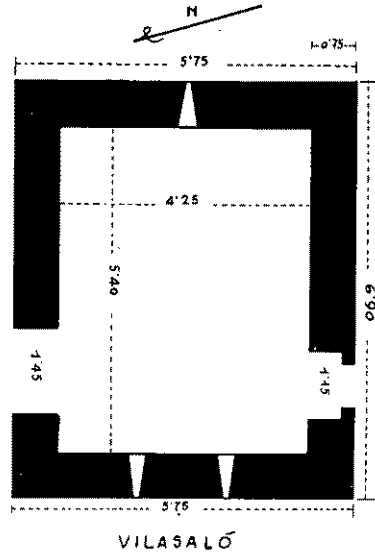
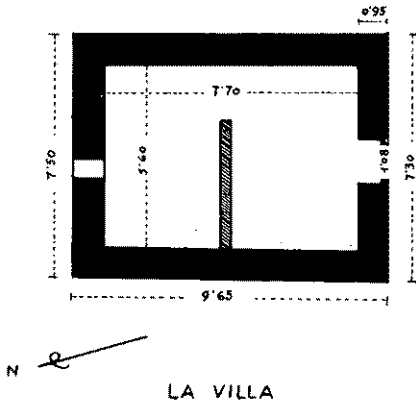


Fig. 1. Planta de la Villa (mun. Pedra i Coma).

Fig. 2. Planta de la torre de Vilasaló.

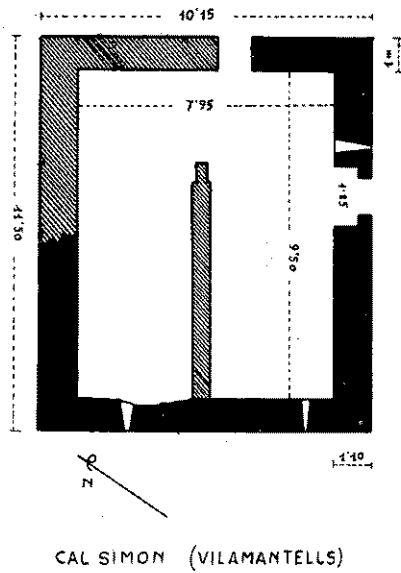
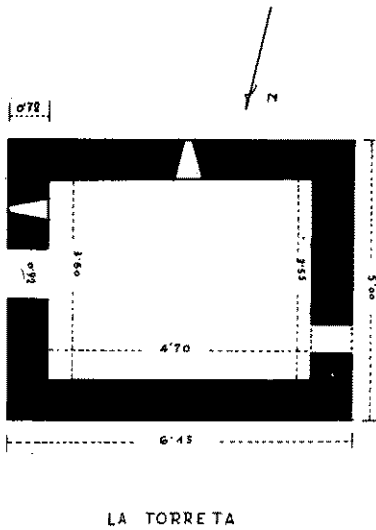


Fig. 3. Planta de la Torreta de les Valls.

Fig. 4. Planta de Cal Simon (mun. Guixers).

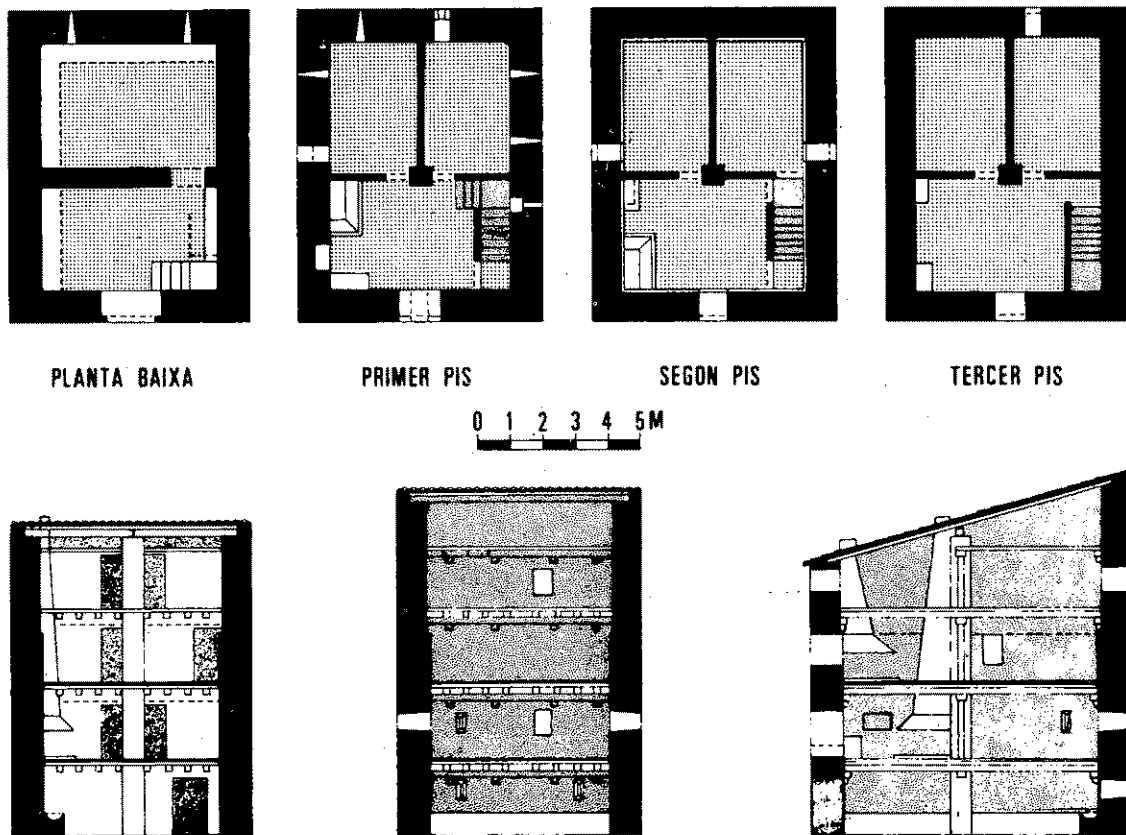


Fig. 5 Torre, dita «La Villa», al municipi de la Pedra i la Coma (Solsonés).

pogut classificar cinc, l'estructura de les quals és tota o en part visible, com són: La Villa, la Torreta, Vilasaló, cal Simon i la Vilella, i tres més de les quals tenim referència documental, però que en l'actualitat han estat absorvides per altres construccions o desaparegudes del tot; ens referim a la torre dels Colomers — actualment cal Sant— a una cinquantena de metres del nucli de la vila que fou emmurallat; la torre de Spanya o d'Espanya, masia coneguda avui dia per la Torre del Baró, a la partida dels Plans, poc més enllà de l'ermita de Santa Creu d'Ollers, i finalment la torre del Puit, construïda pel vescomte de Cardona Ramon Folc a finals del segle XIII o a primers del XIV, al solar del Cap del Puit que li fou concedit en constituir-se la vila franca (1297), torre que trobem documentada al capbreu de 1483 i habitada per Macià Barber, i en 1650 per Pere Vila. En el capbreu de la vila l'any 1697 no hi figura capbrevada, però sí que se n'hi fa referència, cosa que ens fa suposar que en aquella data romandria deshabitada.

És evident que la que ha conservat fins avui la seva estructura sense alteracions sensibles ni afegits exteriors és la coneguda per la Villa, que és tal com és anomenada en la comarca i no la «Vil·la» com hem llegit en alguns llocs; està situada sobre el poble de la Coma, si fa o no fa, a l'alçada de la derruïda ermita romànica de Sant Andreu, bé que a l'aiguavessant esquerre del torrent del Pujol i sota la masia anomenada el Pujol del Racó.

Podem observar ja en aquests masos fortificats un aspecte que els distancia ben bé dels masos del segle X, adosats o recòlzats en una roca vertical que els feia de mur posterior, damunt o en el qual carregava l'embigat de la teulada, a un sol aiguavés, que anava a morir al mur de façana i que cobria una sola planta amb dues habitacions o compartiments, i un corral exterior, com el mas de la Creu de Pedra, a l'antic camí ral de Sant Llorenç a Berga, sobre l'Aigua de Valls, excavat l'any 1970, o el de Vilasaló Sobirà, del qual resten encara senyals, distanciat uns 200 metres de l'actual mas de Vilasaló, antiga torre, que el 1483 ja havia substituït el mas del segle X per trobar-se, aquest, en ruïnes. Les construccions del segle X, de parament irregular, rudimentari i generalment amb la part inferior composta de grosses pedres, eren ben oïrentats a migjorn, però llur emplaçament podríem dir que era més aviat amagat o dissimulat, com si volguessin passar desapercibuts, mentre que les torres que ens ocupen han remuntat ja a llocs més elevats, més visibles, i en la majoria dels casos amb una perspectiva visual envejable. La feble construcció anterior, en eixir del seu resguard, esdevé ja més sòlida, defensiva, amb tres plantes circumdades d'espitlleres i a l'ensems utilitzada com estatge; la planta baixa, amb una sola porta d'entrada, és destinada a estable del bestiar, el qual era un proveïdor de calories al pis superior a través de l'enfustat del sostre. Com hem dit suara, la torre contenia tres plantes, però, mal que de reduïdes proporcions sempre proporcionava una estada més còmoda i confortable que els masos precedents. L'alçada actual de les torres estudiades oscil·la als voltants dels 9 metres, a un sol aiguavés, elevació que ens donaria una alçada entre pisos de tres metres, dels quals hauríem de deduir-ne el

gruix de l'embigat i enfustat. Unes mides preses a l'estable de la Torreta de les Valls —prop de Sant Llorenç— ens donen una alçada actual de 2'52 m, i poden observar-se encara els quatre forats on anaven plaçades les dues bigues que sostenien l'empostissat del sostre d'una altra planta a una alçada de 2'10 m. No han d'estranyar-nos aquestes diferències perquè hem de suposar que les torres fortificades, en llur origen, no ho foren simplement com a torres de senyals o defensa, ans bé es tractaria més aviat d'un habitacle estable i permanent; i si bé originàriament podien tenir tres plantes, una de baixa i dues de superiors, les necessitats obligarien al pagès a construir unes minúscules golfes, a una quarta planta, com pot veure's encara a la Villa, modificació que bé pot haver alterat les alçades dels embigats

Les Torres de la vall fins ara conegudes són totes, sense excepció, de planta rectangular, malgrat que alguna pugui presentar una lleugera desviació trapezoïdal de pocs centímetres, amb una diferència de llargada entre els costats no paral·lels que pot variar entre un 10 i un 28 per cent i amb la porta d'entrada orientada aproximadament vers llevant o migdia. Algunes espitlleres poden observar-se encara a la planta baixa, conservades o ampliades amb el propòsit de donar un xic de llum a l'estable, però les de les plantes superiors, si no s'han eixamplat com a finestra han estat tapiades, i només podem endevinar-ne algunes en la part exterior. El gruix dels murs oscil·la entre 72 cm i 1'10 m, i sembla relativament proporcional a les llargades, és a dir a majors proporcions de la torre correspon una major gruixària del mur.

LA VILLA

Hem insinuat ja anteriorment que la Villa (foto 1) era la que ha conservat més les característiques de la primitiva construcció i ara podríem afegir que és, alhora, la més bella i ben construïda (foto 2). Està situada al faldar sud de la Serra del Verd i en una situació privilegiada de cara a tota la conca del Cardener des de la Coma fins a les Roques, i des d'on és perfectament visible la Torreta de les Valls, de la qual hem parlat ja anteriorment. És la segona en grandària de les quatre que presentem (fig. 1), en aquest article: 9'65 × 7'30 / 7'50. Els carreus dels murs, perfectament escairats, tenen una dimensió d'uns 25 cms d'alçada per 40 o 50 de llarg, mides que són més reduïdes en algunes filades a mesura que augmenta l'alçada. Una graciosa porta adovellada amb arc de mig punt de 2'10 m d'alt per 1'08 d'ample, li dona entrada per la part de migdia (foto 3), en la qual, darrera dels suports adovellats, poden observar-se encara els forats on anava el trasvesser que l'embarrava. A la planta baixa no hi ha senyals d'espitlleres i rep la llum per una sola finestra oberta posteriorment a la banda nord; altrament abunden els senyals en la segona i tercera planta on, en el sol parament de la part nord, poden comptar-se'n per planta quatre de ben segures, que per llur emplaçament asimètric hom diria que podrien arribar a cinc o sis. A la planta baixa, un mur de moderna construcció separa l'espai per la meitat, reduïnt-lo, així, en dos estables destinats a encabir-hi bestiar divers. A la



Foto 1. LA VILLA. Paraments nord i oest (foto Manuel Segret).

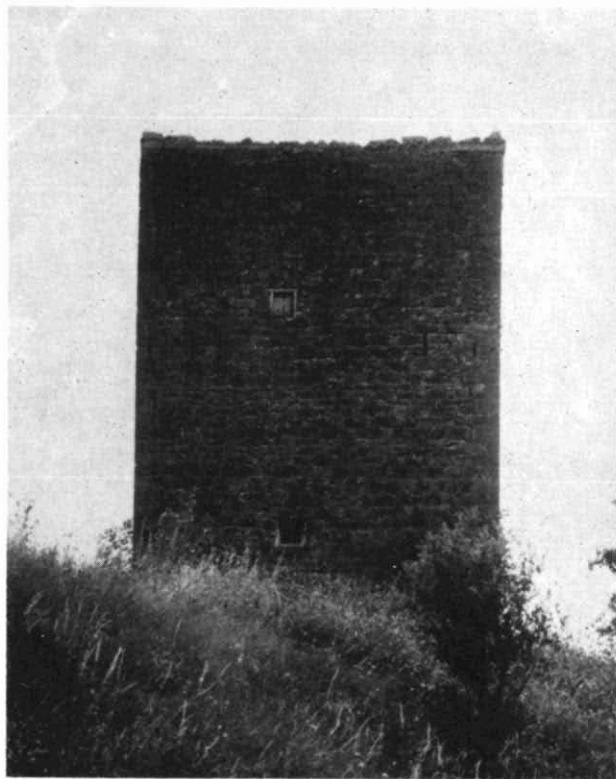


Foto 2. LA VILLA. Parament nord (foto Manuel Segret).



Foto 3. LA VILLA. Portal d'entrada (foto Manuel Segret).

façana oest, i a l'alçada del primer pis, podem veure una finestra romànica tapiada, de reduïdes proporcions (foto 4), a poca distància d'una espitllera, que mostra encara ben clarament la seva estructura ben treballada, composta d'un ampit, dos muntants i una llinda amb punt rodó, tots monolítics. Abandonada fa anys, la Villa corre perill imminent d'enderrocar-se.

PLANTA.-	Mides exteriors	9'65 × 7'30/7'50 m.
PLANTA.-	Mides interiors	7'70 × 5'40/5'60 m.
MUR.-	Gruixària	0'95 m.
PORTA.-	Amplada	1'08 m.



Foto 4. LA VILLA. Parament de ponent (foto Manuel Segret).

PORTA.-	Alçada	2'10 m.
PORTA.-	Orientació	S.

VILASALÓ

La torre de Vilasaló (foto 5), situada a poc més de dos quilòmetres a l'est de la vila de Sant Llorenç, al contrafort de la Serra i ja a les envistes del Cardener, amb perfecta visualitat vers tota la conca de l'Aigua de Valls, està avui dia envoltada per construccions posteriors, d'èpoques diverses, i només la part superior dels paraments de llevant i migdia són visibles des de l'exterior. La construcció és feta també amb carreus ben escairats, que recorden els de la Villa, encara que no tenen la finor dels d'aquella, però semblen demostrar que ambdues foren construïdes en època similar o, si més no, poc distanciada. Les dimensions són inferiors (fig. 2), com també ho és el gruix del mur (75 cm.). La porta d'entrada, orientada a migdia, queda encarada amb una altra de 1'45 m. d'amplada oberta més tard al parament oposat per donar pas a una dependència afegida que ha sofert també diverses alteracions. Poden observar-se a l'interior algunes espitlleres que han restat tapades per construccions posteriors. La utilització de la planta baixa és encara destinada a estable.



Foto 5. VILASALÓ Pot veure's la part superior de la torre en la part central posterior (foto Manuel Segret).

PLANTA.-	Mides exteriors	6'90 × 5'75 m.
PLANTA.-	Mides interiors	5'40 × 4'25 m.
MUR.-	Gruixària	0'75 m.
PORTA.-	Amplada	1'15 m.
PORTA.-	Orientació	S.

LA TORRETA

Emplaçada a l'oest de Vilasaló i al cim de la Serra (fot 6), domina perfectament tota la vall de Sant Llorenç, i és la de dimensions més reduïdes de totes les referenciades (fig. 3). El parament del mur és fabricat a tota pedra, tret dels quatre escaires que ho són amb pedres treballades i de superior tamany, bé que no amb la perfecció de les dues torres anteriorment descrites. Fins fa uns 40 o 50 anys havia conservat la seva estructura als quatre vents, però fou ampliada amb una construcció pariona i simètrica per la part de llevant, deixant així visibles tan sols els tres paraments restants. Abandonada fa pocs anys, la planta baixa estava encara destinada a estable. S'hi entra per una porta oberta al cantó de llevant, que amb la nova construcció dóna dintre l'entrada del mas, de 92 cm. d'ample per 2'05 m. d'alt, amb

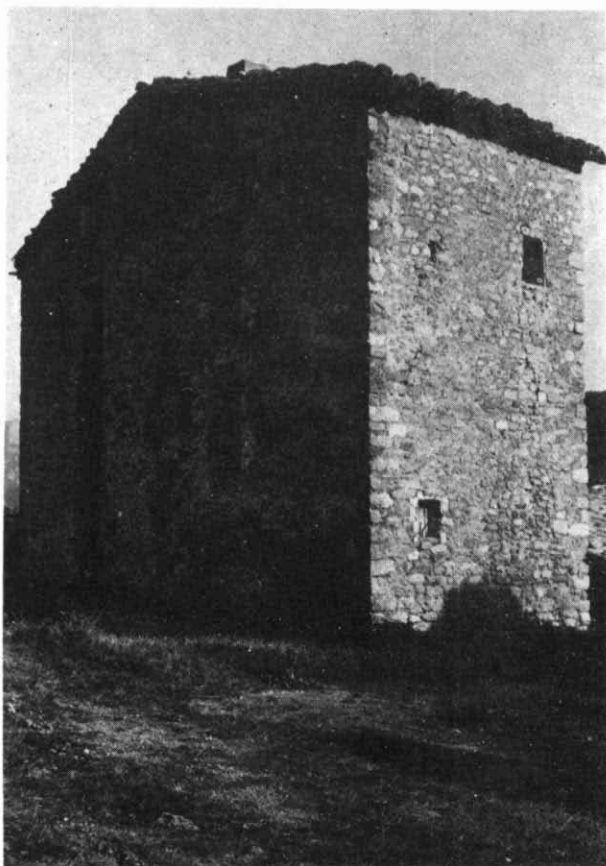


Foto 6. LA TORRETA. Paraments nord i oest (foto Manuel Segret).

llinda horitzontal. Tres espitlleres es conserven encara, les quals tenen la particularitat de ser de bon tros molt més amples que altes; la part interior d'una d'elles és de 50 cm. d'ample contra només 35 cm. d'alt, i a l'exterior una amplada d'uns 10 cm. escassos. La finestra oberta al parament oest, en principi podria fer pensar en una espitllera ampliada, però descarta aquesta suposició el fet d'estar a uns dos metres d'alçada.

PLANTA.-	Mides exteriors	6'15 × 5 m.
PLANTA.-	Mides interiors	4'70 × 3'65/3'60 m.
MUR.-	Gruixària	0'72 m.

PORTA.-	Amplada	0'92 m.
PORTA.-	Alçada	2'50 m.
PORTA.-	Orientació	E.

CAL SIMON

Situada a mitja hora de Sant Llorenç en direcció a ponent, i a la partida coneguda per Vilamantells. És la de majors dimensions (fig. 4), de totes les descrites, 11'50 m. per 10'15 m., amb una gruixària de murs que va del metre al metre amb deu centímetres, tot ben treballat amb morter de calç. L'angle nord presenta tot l'aspecte d'haver estat reconstruït, i una partició interior de moderna construcció, molt semblant a la de la Villa, divideix en dos l'estància destinada encara a estable. La paret sud presenta una bona esmotxadura interior. Els carreus del parament de la part antiga amiden en la part inferior de 40 a 45 cm. d'ample per 30 d'altura, mides que van reduïnt-se solament uns 20 o 22 cm. d'altura. Les poques espitlleres que s'han conservat a la planta baixa —que és on sols es pot endevinar el seu origen, ja que la part superior ha estat completament desvirtuada— amiden 50 i 22 cm. d'amplada per 30 i 40 cm. d'altura respectivament, amb una sortida exterior, naturalment, molt més estreta. La masia és habitada encara, amb diverses addicions constructives.

PLANTA.-	Mides exteriors	11'50 × 10'15 m.
PLANTA.-	Mides interiors	9'50 × 7'95 m.
MUR.-	Gruixària	1'00/1'10m.
PORTA.-	Amplada	1'85 m.
PORTA.-	Orientació	S.E.

LA VILELLA

Finalment donem notícia de la Vilella, masia situada sota el coll de Berla i a dos quilòmetres escassos de Sant Llorenç en línia recta, però ben bé a una hora i mitja de camí, de la qual no n'hem pres cap mida per la impossibilitat de fer-ho a causa de les reconstruccions i ampliacions efectuades, però a la façana principal pot endevinar-se encara restes de la primitiva construcció. És també interessant el nom conservat a través dels segles, que sens dubte té el mateix origen que el de la Villa, nom que alguna relació ha de guardar amb aquestes fortificacions de la Vall de Lord.

De totes aquestes torres o masies fortificacions de la Vall de Lord, no en tenim apenes referències documentals anteriors al segle XV. La torre del Puit, o Puig de l'actual cementeri de Sant Llorenç, fou destruïda el 1854, quan feia ja prop de dos-cents anys que restava mig enrunada, i algunes pedres foren reaprofitades en la construcció de la capella del fons i de les parets del nou cementiri. Havia estat

edificada, com hem dit, a les darreries de segle XIII o inicis del XIV. La Villa consta que existia en un capbreu de l'any 1332 i pertanyia al priorat de Sant Llorenç de Morunys amb l'esglésiola propera de Sant Andreu del Pujol del Racó.⁷ És la més ben conservada de les quatre que hem analitzat en aquest treball. Fa alguns anys,⁸ amb les dades que havíem pres el 1950, demanàrem a Jose Ignacio Padilla que en dibuixés les plantes i alçats que ara reproduïm (fig. 5), ja que potser a no tardar gaire tampoc en quedarà res. A pocs centenars de metres de la casa forta de la Villa hi ha les runes d'una construcció de dues plantes, amb porta adovellada a la planta baixa i galeria d'arquets de mig punt al darrer pis, que la tradició oral de Pedra i Coma —el municipi on radica—, nomena «Torre dels Moros» i que ens sembla haver estat una de les *domus* més antigues de la Vall de Lord, probablement de les darreries del segle XII. La talla de la pedra és molt semblant a la que s'observa a les parets de la Villa però els carreus són encara més ben escairats (vegeu foto 4).

7. A la Rectoria de la Coma es conserva el Lligall núm. 13, de documents referents a l'església i casa de Sant Andreu, des de 1332 fins al 1818.

El primer és l'esmentat capbreu. Dita pertinença motivà un llarg plet amb la parròquia.

8. Els dibuixos foren publicats a la *Història de Catalunya* de la Editorial Salvat. Barcelona, 1979 (reedició recent), vol. II, pàg. 218.