

# STEM Arquitectes. Proposta finalista

**AUTORS DEL PROJECTE:** Esteve Aymerich, Inés de Rivera i Ton Salvadó  
**L'Escola d'Arquitectura de Reus al campus de Bellisens**

Entenem l'Escola d'Arquitectura de Reus com un fragment d'un organisme que té vida pròpia, creix, respira..., el campus de Bellisens; i per tant la imaginem com una estructura capaç de créixer, connectar-se... que faciliti l'intercanvi d'estudiants i professors, siguin de la facultat que siguin, i per tant amb uns límits prou flexibles.

Plantegem l'ordenació del campus, a partir d'un xarxa de camins interns que van interconnectant tot el campus i que jeràrquicament, connecten d'alguna manera els equipaments, la residència amb els serveis generals, internament les àrees estudiantils, o bé els departaments.

Cada nova facultat, cada equipament intern, és un fragment d'aquest teixit més gran -el campus- que té unes lleis pròpies de creixement, i que poden estendre's fins on el campus ho demani.

L'Escola d'Arquitectura la intuïm com un edifici, sense més forma, que l'organització tridimensional del programa, atent a l'orientació i per tant al control de l'assoleïment i la il·luminació, a la mobilitat i l'accessibilitat interna... i per tant el resultat pot ser un sistema de volumetries amb un alt grau de perforació, que porti aire i llum, i per tant garanteixi un alt nivell de confort als seus usuaris.

Aquestes volumetries que s'extenen sobre un fragment de la trama que formen els eixos del campus, acaben generant un sistema de porxos i terrasses accessibles, que doten a cada peça de l'edifici d'unes condicions pròpies, per les vistes, per la qualitat de la llum, per l'extensió cap a l'exterior...

Els criteris estructurals, constructius i de pell són en canvi malgrat les singularitats de posició, sempre els mateixos, així les façanes a llevant

i ponent quan busquin la llum sempre estaran protegides per lames verticals, a sud sempre per una gelosia, a nord grans obertures...; o bé l'organització de l'estructura partint d'una trama homogènia.

### El programa

Hem organitzat el programa pel creuament dels següents paràmetres:

- De la interconnectivitat amb la resta del campus a nivell de planta primera, identificant tres eixos horitzontals: el de connexió general campus, el dels diferents estudis i el departamental.

- D'una certa estratificació de capes, des de les peces més públiques en planta baixa a les d'ús estrictament estudiantil a la planta tercera; de gra petit a baix fins a gra gran a dalt, i així de la mateixa manera a mesura que anem pujant els espais d'irrigació i distribució es van fent petits i de menys recorregut.

- De la identificació de les tres escales necessàries per irrigar l'edifici (per raons de connectivitat i evacuació), amb eixos verticals programàtics, estudiants d'arquitectura tècnica, estudiants d'arquitectura i professorat.

El resultat és que en planta baixa accedint a l'edifici des d'una gran seqüència de porxos a un gran vestíbul s'arriba a la planta més pública: tallers i laboratoris, sala de graus i arxiu gràfic, cooperativa i sala estudis.

En planta primera amb la màxima interconnectivitat amb les futures facultats i la residència d'estudiants per una banda i amb els serveis generals de campus per l'altra, s'organitzen les aules de docència d'arquitectura tècnica al voltant de la primera escala, i d'arquitectura de l'escala central, administració i departaments al voltant de la tercera escala.

En planta segona les aules informàtiques d'arquitectura tècnica al voltant de la primera escala, i d'arquitectura de l'escala central, la resta de departaments al voltant de la tercera escala.

En planta tercera les aules gràfiques i de docència no presencial, amb més altura i amb il·luminació zenital.

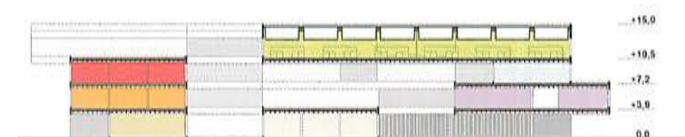
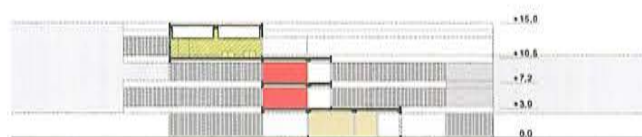
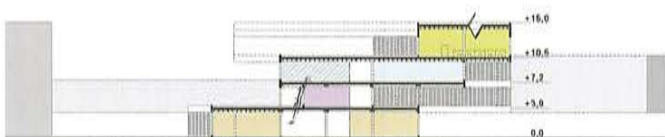
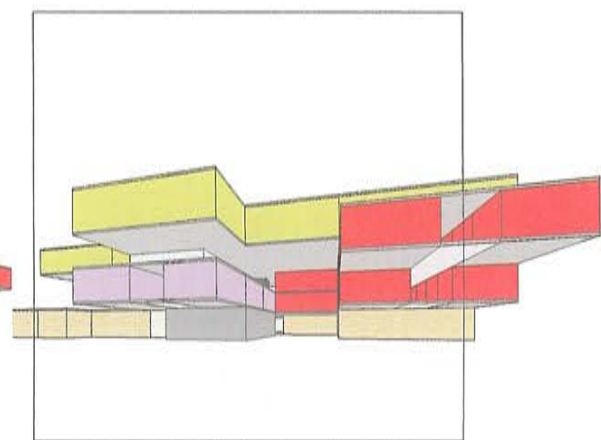
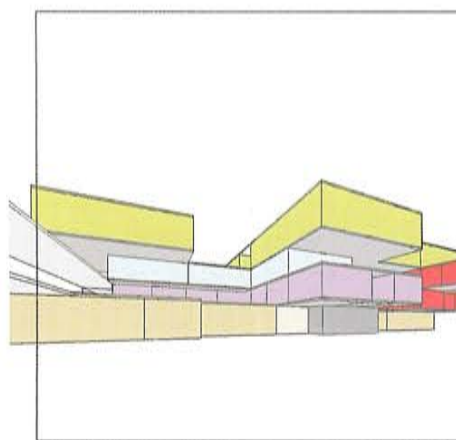
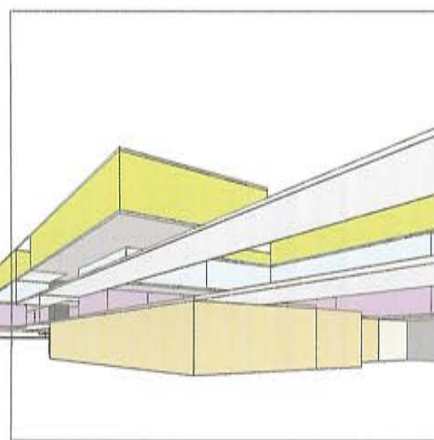
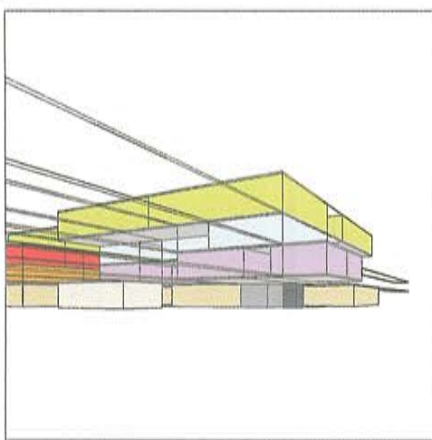
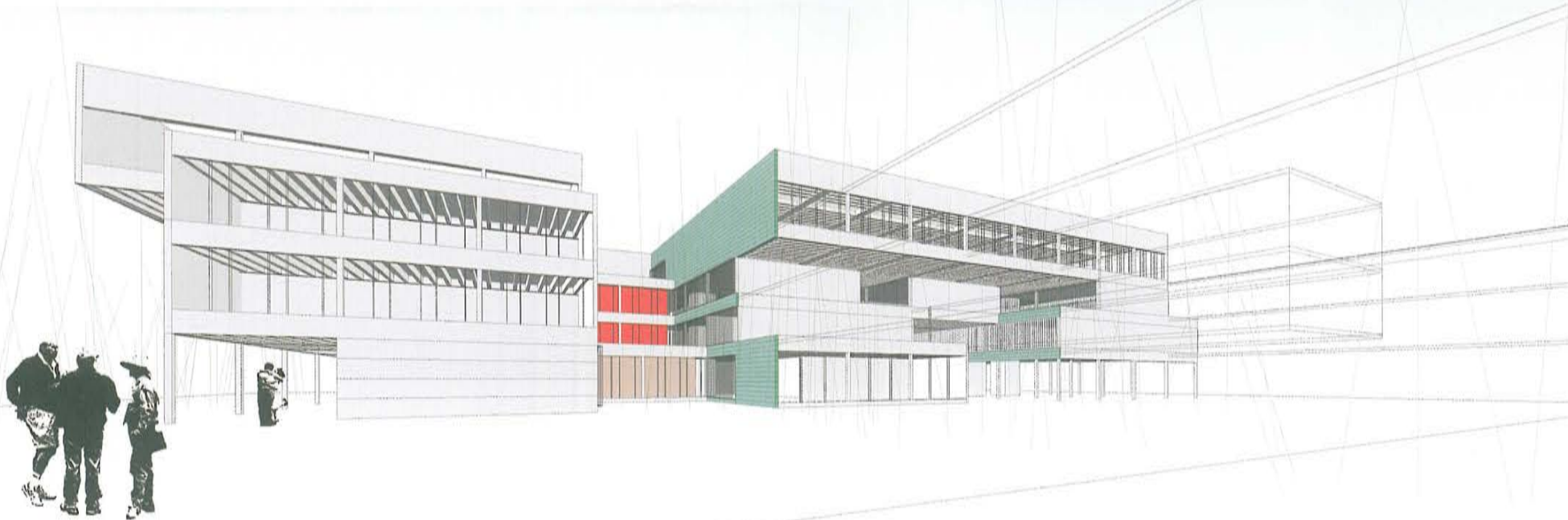
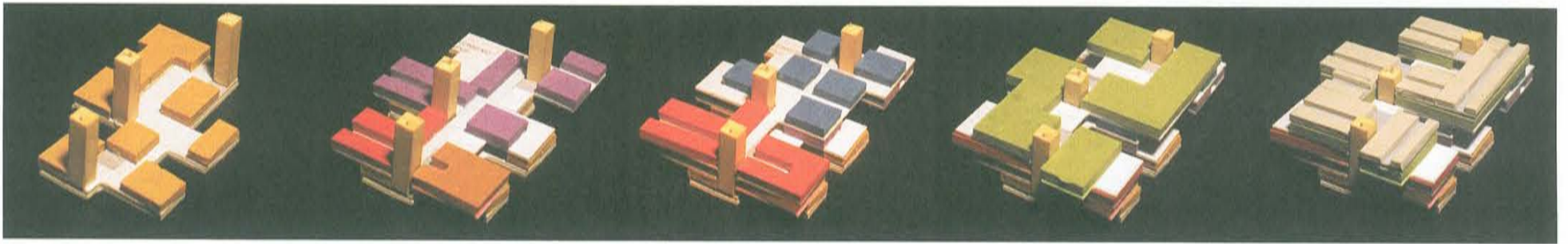
### Encaix climàtic i sostenibilitat

A distància la trama proposada per al campus de Bellisens, no té orientació, és en acostar-se que volem que l'arquitectura es comporti com una veritable rosa dels vents, que resseguint les façanes, ara des de les plantes, després un cop l'edifici construït, expressi les distintes orientacions, fruit de la voluntat del control climàtic; façanes a llevant i ponent protegides per lames verticals per a la protecció del sol rasant del matí i tarda, façanes a sud protegides per gelosies de ceràmica i façanes a nord aprofitant la llum homogènia sense cap més filtre que el vidre.

També per la geometria en secció aconseguim que algunes façanes orientades a sud, estiguin protegides pels cossos superiors que actuen de grans ràfecs.

L'aprofitament energètic del sol és fonamental en el nostre clima, i aprofitant la protecció dels lluernaris, hem dissenyat la disposició de plaques fotovoltaïques en els lluernaris en la direcció est-oest, i uns panells verticals per a la producció d'aigua calenta per al preescalfament dels aerotermos en els lluernaris en la direcció sud-nord.

Si des de l'arquitectura ja evitem el sobreescalfament de l'edifici, i per tant l'enfosquiment innecessari que produeix l'enlluernament i provoca l'ús indegut de la llum artificial, només ens cal aïllar bé l'edifici i garantir la ventil·lació natural, per a tenir un bon comportament tèrmic.



SECCIÓ AA AULES

SECCIÓ BB DEPARTAMENTS

SECCIÓ CC

