



# Campus Sescelades: Apunts per a la descripció de l'ocupació d'un territori



## Els orígens: La Zona Educacional.

El pla general de l'any 1973, que d'alguna manera va determinar una estructura del territori que encara és present en el terme de Tarragona, va delimitar un polígon a llevant de la carretera N-240, al vessant sud del turó de Sant Pere Sescelades, zonificat per a l'ensenyament: la Zona Educacional. Eren finques agrícoles, de conreu de secà: ametllers, garrofers, oliveres. La manca de cursos naturals d'aigua, la dificultat d'irrigar en pendents importants, i la presència del roquer calcarí superficial no van facilitar cap agricultura intensiva ni gaire productiva.

En realitat, el que va fer el pla —era tècnica habitual del planejament del moment— fou reconèixer una situació de facto. El Col·legi La Salle hi havia construït el seu complex —col·legi i residència—, en la qual van començar les classes el dia 2 d'octubre de 1970. L'Escola Normal, que esdevindria més endavant Facultat de Ciències de l'Educació i Psicologia, hi iniciava les classes, en un edifici propi, l'any 1973.

L'any 1975 s'hi va instal·lar la Cooperativa Estela. El 1976, l'Escola Taller d'Art de la Diputació i l'Escola de Pràctiques (coneguda com l'amexa).

L'any 1981 s'hi afegí l'Institut Comte de Rius.

Al seu torn, en les cotes més elevades, i penjant de la carretera local al Pont d'Armentera, s'havia iniciat una operació d'habitatges, que temps a venir es consolidaria com el barri més populós de la ciutat: Sant Pere i Sant Pau (actualment, amb una població estimada de més de quinze mil habitants).

## La maduració: El Pla Especial i la gestió del campus.

En la revisió del pla general de l'any 1981 (el pla Cantallops) es va dissenyar l'eix viari de connexió de Sant Pere i Sant Pau amb la carretera N-240. Per la seva orientació, aproximadament nord-sud, se'l va batejar

com a Avinguda del Cap de Salou, que és el fons de la perspectiva en direcció migdia, pendent avall. Aquest eix, bàsic perquè Sant Pere i Sant Pau tingués una sortida alternativa, serviria també per ordenar tot el polígon de la Zona Educacional i ampliar-lo amb un altre àmbit d'habitatges. Aquest àmbit, de considerables dimensions, es va dir pla parcial PP-3, Avinguda Cap de Salou, i es va desenvolupar a banda i banda de l'avinguda, rebatejada més tard dels Països Catalans.

Els gestors urbanístics de la ciutat van veure la possibilitat d'ampliar la Zona Educacional, a ponent de l'avinguda, concentrant-hi les cessions obligatòries d'equipaments del PP-3 i cedint-les a la Universitat Rovira i Virgili, per formar el seu propi campus. A la finca cedida, d'uns 75.000 m<sup>2</sup>, calia afegir-hi un seguit d'altres menors fins a assolir les 18 hectàrees del campus.

Per això, va caldre un altre pla, el Pla Especial d'Equipaments de la Zona Universitària. Aprovat per la Comissió d'Urbanisme el 14 d'octubre de 1998, va permetre adquirir o expropiar —únicament en dos casos— les finques necessàries.

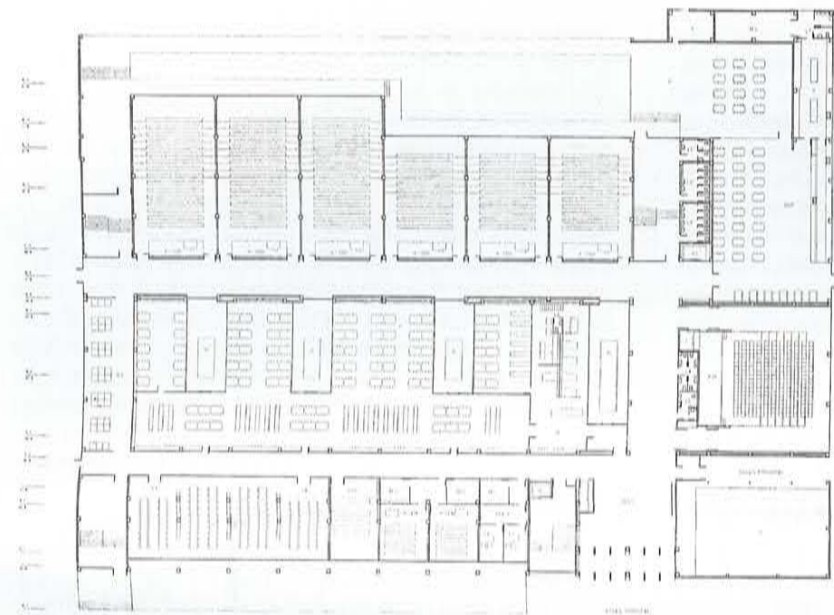
El pla va dissenyar el sistema viari ortogonal a l'avinguda, tal i com havia fet el PP-3. El resultat final és correcte, però el procés ha requerit un esforç de gestió important: ni la topografia, ni les finques, ni la xarxa viària, ni els serveis que hi passaven no coincidien amb les directrius de la nova ordenació.

## L'ocupació: campus i habitatges.

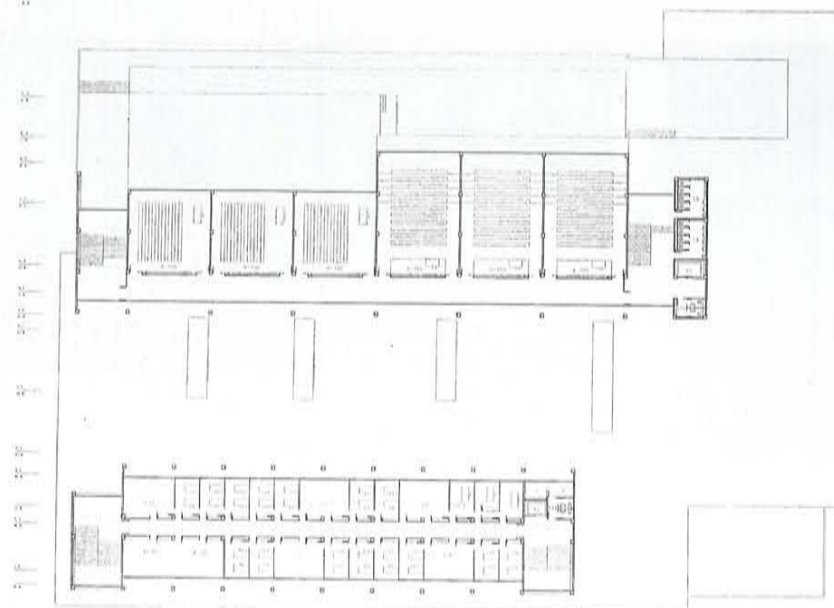
Com en tota ciutat construïda de pressa, la parcel·lació va ser primer, però la urbanització i l'edificació van anar juntes, amb tots els problemes de sincronització que ens puguem imaginar. Ja abans de l'aprovació del Pla Especial, l'any 1997, es va bastir el primer edifici, el Servei de

Tecnologia Química. Però la veritable eclosió del campus es va produir entre els anys 2000 i 2005, fins que va esdevenir la concentració més gran d'edificis i persones de la URV i del Camp. Afegeixo el quadre de dades generals dels edificis, que dona la mesura de la velocitat de l'ocupació. No va ser menor, entre les dificultats, la convivència del campus amb els habitatges. Els planejadors del PP-3 van pensar que la simetria havia de primar el disseny de l'Avinguda dels Països Catalans, de manera que als dos costats tingués edificis d'habitatges. Això significa que el campus només dona a l'avinguda en una breu fatxada, i la resta està en segona línia. Situació que ha creat més problemes dels que ha resolt, i que no es podrà alterar durant generacions. Una de les conseqüències és que les darreres implantacions ja ho han passat el carener natural, i s'apunta a ocupar el pendent que cau cap al riu Francolí, amb les dificultats de tot ordre que representa edificar en terrenys d'inclinació molt pronunciada. Aquestes noves implantacions, encara en fase inicial i de les quals és prematur comentar-ne res, són edificis lligats a la universitat, però en un vessant que no és l'estrictament docent, sinó el de la recerca i les seves aplicacions: el que se'n diu I+D+i. La URV fa el pas següent i arrodoneix el campus amb edificis de segona generació. No tinc cap dubte que els resultats seran molt diferents: el canvi d'ús aporta un canvi d'escala i, per tant, noves tipologies que coexistiran al costat dels immensos centres de docència (Química Sostenible de RQP arquitectura, Institut de Paleocologia Humana i Evolució Social de Batet-Romaní).

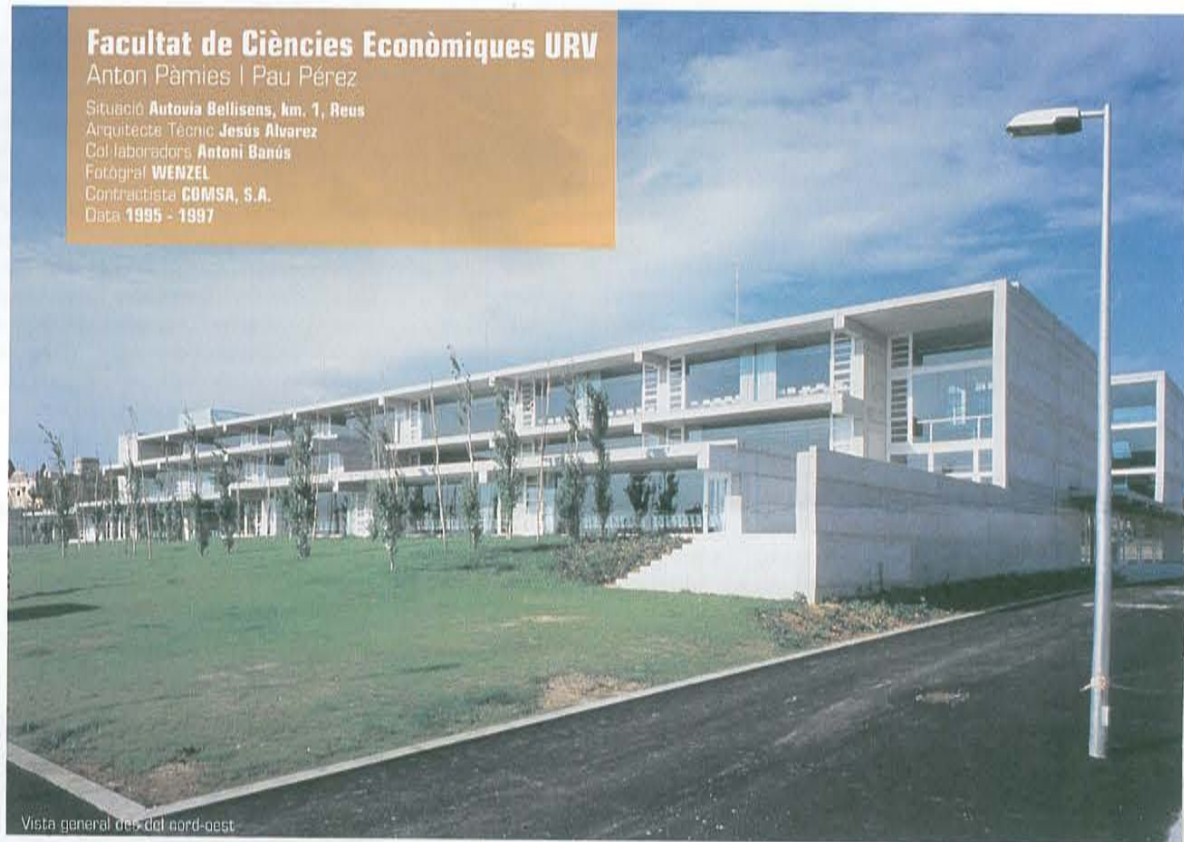
Ramon Aloguín, arquitecte



PLANTA BAIXA



PLANTA PRIMERA



## Facultat de Ciències Econòmiques URV

Anton Pàmies i Pau Pérez

Situació Autovia Bellisens, km. 1, Reus

Arquitecte Tècnic Jesús Alvarez

Col·laboradors Antoni Banús

Fotògraf WENZEL

Contractista COMSA, S.A.

Data 1995 - 1997

Vista general del nord-oest



Biblioteca

Perspectiva des del sud-est | Mil·límetrica



Interior de l'aula magna



Vista general des del oest | Mil·límetrica