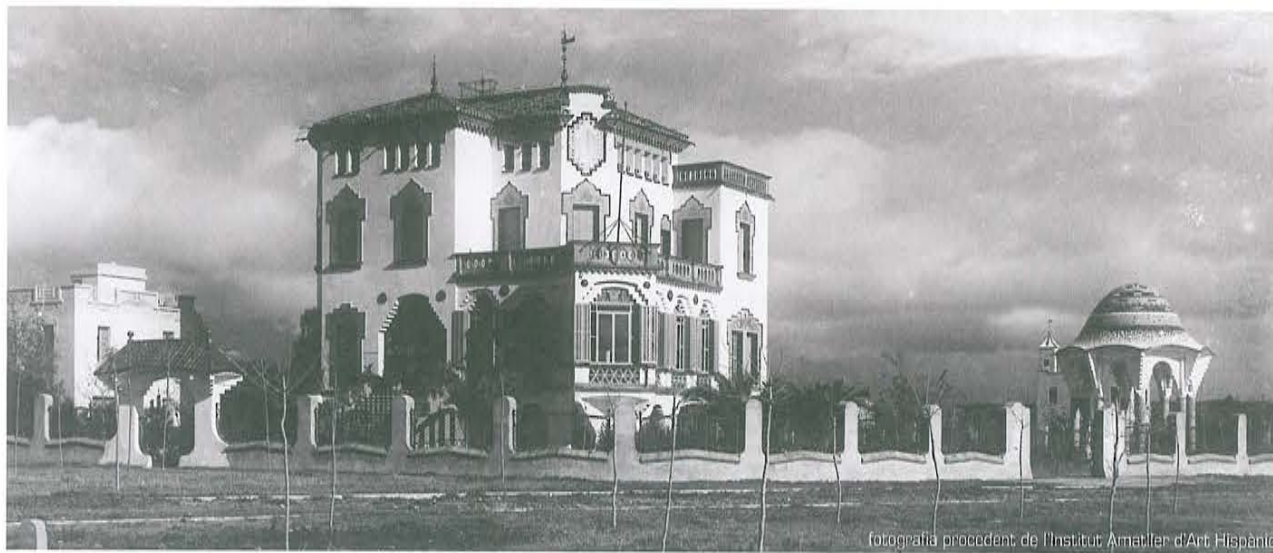


La casa Bonet de l'arquitecte Domènec Sugrañes i Gras, una interpretació noucentista del gaudinisme



fotografia procedent de l'Institut Amatller d'Art Hispànic

L'any 1905, l'arquitecte Domènec Sugrañes i Gras comença els seus estudis a l'Escola d'Arquitectura i treballa amb Gaudí en diverses obres, de manera continuada, fins que obté el títol d'arquitecte, l'any 1912. Les seves aptituds naturals pel dibuix i pel color li permeten portar a terme, sota les indicacions de Gaudí, les parts ornamentals i decoratives dels sostres, la decoració cromàtica dels badalots de l'escala del terrat, les xemeneies amb trencadís de la Casa Milà i diversos detalls constructius i ornamentals del temple de la Sagrada Família. Per aquest motiu, es pot dir que el seu aprenentatge de l'ofici d'arquitecte el duu a terme durant el període d'estudiant i en els inicis com a professional, en contacte permanent amb Gaudí, dins de l'entorn dels seus arquitectes admiradors i col·laboradors més propers. Aquest entorn permet l'estudi i la difusió de l'obra gaudiniana i, a la pràctica, esdevé un moviment que es podria anomenar *gaudinisme*.

D'altra banda, desenvolupa la seva formació acadèmica i teòrica a l'Escola d'Arquitectura dins dels plantejaments culturals, ideològics i estètics del noucentisme. Aquest aiguabarreig d'estils i de concepcions artístiques el porten a una certa dispersió de projecte i d'estil, perquè els conceptes teòrics i culturals noucentistes són difícils de codificar en arquitectura i per la personal influència de Gaudí en la seva manera d'entendre el fet constructiu. Aquest context diversificat i complex també es manifesta en la pràctica professional de l'arquitecte coetani, Cèsar Martinell, aixoplugat per la teoria *gaudinista* i per l'admiració pel mestre.

La seva militància teòrica i pràctica del *gaudinisme*, amb Joan Bergós, Cèsar Martinell i Lluís Bonet Garíf, el situa dins de la interpretació noucentista de l'obra de Gaudí a peu d'obra, en el procés d'experimentació quotidiana, assimilant la seva dilatada experiència i la seva creativitat desbordant. Una interpretació que, en el cas de Sugrañes, està marcada pels seus vincles afectius i personals amb el mestre que l'ha iniciat pels camins de l'arquitectura, a partir de la quotidianitat en el treball professional i l'exemple personal d'implicació en el fet constructiu i arquitectònic.

Des de la solució funcional de l'edifici fins a la resolució del petit detall constructiu, la proposta ornamental i cromàtica d'una part concreta de l'edifici o els plantejaments estructurals nous, extrets de l'experimentació i la creació constants, Gaudí és el seu mestre i el model que cal seguir en la pràctica arquitectònica. Domènec Sugrañes portarà a la pràctica amb èxit la lliçó apresada al costat de Gaudí a la casa Bonet de Salou, feta l'any 1918, als inicis de la seva vida professional. Aquesta edificació domèstica és una de les seves obres més importants, des del punt de vista del projecte, dins de la tipologia de l'habitatge unifamiliar aïllat.

Els primers temps de Sugrañes com a arquitecte estan marcats pel seu entrançable contacte amb Gaudí, amb qui treballa com a col·laborador en algunes de les seves obres més emblemàtiques i gràcies al qual obté altres encàrrecs professionals. La casa en forma de barraca valenciana i diferents construccions de la finca Miralles de Sarrià, diverses cases construïdes per Joan Santaló (fill del Dr. Santaló, amic personal de Gaudí), per mossèn Gil Parés, rector de la Sagrada Família, i per l'escultor Llorenç Matamala són projectes de la seva primera etapa professional, duts a terme en obres de petit format i vinculats a l'entorn de Gaudí.

Paral·lelament a la realització d'aquests projectes, continua la seva col·laboració en la Sagrada Família, iniciada en l'etapa d'estudiant, i hi arriba a tenir la responsabilitat de primer ajudant, en succeir l'arquitecte

Francesc Berenguer, que mor l'any 1914. Després de la mort de Gaudí, i amb una torre de la façana del Naixement de la Sagrada Família ja executada, Sugrañes en continua la construcció de les tres torres restants, seguint el model de la que ja està construïda, i dels elements ornamentals d'acabat que el mestre va deixar inacabats, fent servir les seves qualitats de domini de les formes i del color i amb la voluntat de mantenir la màxima fidelitat als dibuixos i maquetes de Gaudí.

En tota la seva tasca professional, Gaudí es va envoltar de diferents col·laboradors, arquitectes, escultors, pintors, dibuixants, artesans i constructors que coneixien el seu ofici correctament i sabien interpretar fidelment les seves idees. En l'elecció d'aquestes persones tenia molt present no sols les seves qualitats humanes i professionals sinó també la seva procedència del Camp de Tarragona, lloc del seu naixement i amb el qual va conservar sempre uns forts lligams afectius. De cada col·laborador, Gaudí en va fer aflorar el millor de les seves qualitats, li va donar la confiança total de la feina encomanada i va recollir-ne suggeriments que podien enriquir l'obra executada. Així, doncs, cal destacar el profund mestratge de Gaudí en tots els seus col·laboradors, entre els quals hi ha l'arquitecte Sugrañes. Els sostres de Bellesguard, les xemeneies de la Pedrera, les gelosies amb maó i ceràmica de la tanca i la porteria de la finca Güell i els treballs de forja i els revestiments de trencadís de diverses obres de l'arquitecte són reinterpretats per Sugrañes en la construcció de la casa Bonet, fent un homenatge al mestre i posant de manifest l'aprenentatge que va portar a terme al seu costat.

La casa Bonet s'articula en planta a partir de quadrats i rectangles superposats i enganxats ortogonalment, formant les diferents estances de la casa i l'escala de circulació vertical. La galeria de la primera planta té la funció de filtre de llum i control climàtic de la zona de dia, destinada a sales d'estar, menjador i estudi, també defineix els volums superiors i acaba la cantonada principal de la casa amb la millor orientació, a quaranta cinc graus, a partir de dues mènsules esglaonades de grans dimensions que arranquen de l'angle de la planta inferior rectangular. La planta situada al mateix nivell del terreny es destina als serveis generals de la casa i representa una bona cambra d'aïllament de l'habitatge pel que fa a les humitats del subsòl. La planta de les golfes és una bona solana, filtra els canvis climàtics i les possibles humitats de coberta, seguint la tipologia funcional i el model constructiu fet per Gaudí a la casa Bellesguard. Les dues plantes centrals desenvolupen el programa de l'habitatge pròpiament dit i a totes dues es diferencia la zona de dia i la zona de nit de la casa.

Des del punt de vista volumètric i formal, aquest edifici segueix els paràmetres noucentistes de claredat, ja que defineix i representa la casa unifamiliar, amb les solucions racionals i econòmiques pròpies d'aquest moviment arquitectònic d'inicis de segle. Els murs amb estucs de colors càlids de les façanes contenen, amb una proporció harmònica i reposada, els buits de finestres i portes emmarcats amb obra de maó i de ceràmica. I el generós ràfec que defineix les teulades de la planta destinada a les golfes proporciona un bon acabat dels murs i accentua la clara distribució de les finestres i de les balconades del conjunt.

En l'àmbit concret de l'arquitectura, el moviment noucentista queda poc definit i se subscriu a un tímid lèxic classicista al servei d'una ideologia i d'un model de societat conservadora i burgesa, que va tenir com a teòric i difusor principal Eugeni d'Ors. L'arquitectura és un suport i un element de difusió dels valors d'un catalanisme benestant que defensa la tradició,

la cultura i la història del nostre país. Sugrañes subscriu plenament aquests plantejaments teòrics i els manifesta a la casa Bonet, on utilitza la decoració de les estances de la planta noble com a suport d'aquest manifest noucentista, i en la qual ressalta la vinculació de l'edifici amb el lloc on se situa, la vila marinera de Salou, d'on va sortir, a l'Edat Mitjana, l'expedició de Jaume I per conquerir l'illa de Mallorca.

Les magnífiques pintures murals del pintor Joan Farré Pinós, fetes als murs i sostres del saló principal de la casa, amb escenes de la sortida de les naus del rei Jaume I de Salou cap a Mallorca i l'al·legoria a les belles arts i a la música, i les escenes bíbliques i egípcies de les altres estances de la zona de dia de la primera planta representen una exuberant manifestació del noucentisme i permeten que Sugrañes destaquí i singularitzi l'arquitectura domèstica d'una casa benestant destinada a les estances d'estiueig a Salou. Aquesta definició general de la casa en el llenguatge clàssic i senzill del noucentisme i la voluntat pedagògica de difusió de les arts, els oficis i els costums de la terra, en definitiva, de la cultura catalana, conserva un cert equilibri eclèctic amb el model d'habitatge unifamiliar de l'obra de Gaudí, en la seva definició funcional, en multitud de detalls ornamentals concrets i en diverses solucions constructives expressades als sostres i al voladís en mènsula, que donen a la casa la màxima expressivitat i singularitat.

La porta d'accés del jardí, el banc exterior en cantonada, a resguard de la tribuna de la primera planta, la pèrgola del jardí, la solució estructural i ornamental dels forjats de totes les estances de la casa, amb una solera ceràmica sustentada amb arcs aparellats en mènsula, la lleugera escala helicoidal entre la planta baixa i la principal, els subtils relleus de guix dels sostres, el disseny de diferents elements mobles de la casa, els voladissos estructurals formats per maons en mènsula de la tribuna i la doble façana porxada amb les pilastres pètries polides de la sala noble són uns magnífics exponents del lèxic de Gaudí en l'obra de Sugrañes a Salou.

Cal recordar la casa Bellesguard de Gaudí, on els espais interiors es van articulant i superposant en alçada fins que s'arriba a la solució constructiva de les dues cobertes superposades per solucionar la impermeabilització de la casa. L'estructura de les estances s'hi resol amb arcs nervats de maó, amb cantell de formes diverses, que sustenten la volta de cada pis. I la primera coberta es fa amb un sistema de pilars acabats amb el maó en mènsula en dos sentits, arcs de maó iniciats en mènsula i acabats en arc de maó de pla, portant al límit les seves capacitats el llenguatge estructural i expressiu que Sugrañes recorda i al qual ret homenatge a les parts que abans hem esmentat de la casa Bonet.

Al Palau Güell de Gaudí, els recorreguts de la planta baixa a través de les seves estances tancades i en penombra; els espais fluïts plens de riquesa ornamental de la planta noble, amb les pilastres de pedra polida de colors intensos, que defineixen espais i creen filtres entre les seves diferents parts; els sostres treballats fins al més mínim detall constructiu; les vores de coberta acabades amb trencadís ceràmic, etc. Els llenguatges arcaïcs, les referències diverses a arquitectures històriques, la utilització i la barreja de materials luxosos, tots són utilitzats per fer un edifici singular que representa d'una manera clara una lliçó i un mestratge pel món professional del moment, i en concret pels seus col·laboradors més propers, com és el cas de Sugrañes.

La casa Llevat de Reus, els apartaments Sol i Mar i la casa Loperena de Salou són obres de Sugrañes que s'aparten del lèxic gaudinià de la casa Bonet, que expressen la cultura arquitectònica del moment a Catalunya, abans esmentada, lluny de qualsevol referència al fet excepcional i irreplicable de l'obra de Gaudí i que manifesten la impossibilitat de copiar o de repetir uns models fora del seu context. Malgrat això, aquestes obres de Sugrañes inclouen uns detalls constructius i ornamentals interessants, que demostren la seva formació excepcional al costat de Gaudí i la seva voluntat de fer una bona arquitectura, en els aspectes constructius i ornamentals, lluny del *gaudinisme* inicial de la casa Bonet.

Joan Figuerola i Mestre, arquitecte

Agraïment a Montserrat Bargunyó, per facilitar-me la visita a la casa Bonet / Fotografies: Josep M. Ribas Prous. Fundació Caixa Tarragona.

